

Tap H1 i Carlsberg Byen

Boliger, udstilling og det store rum i byen



Kig fra Kulturpladsen mod Ny Tap



Kig fra Ny Tap mod Kulturpladsen



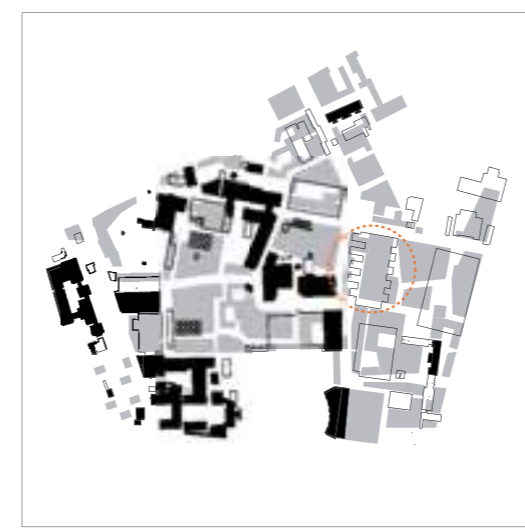
Fokusområde 1:5000



Topografi 1:5000



Kælderplan 1:5000



Carlsberg stofsifte 1:10000



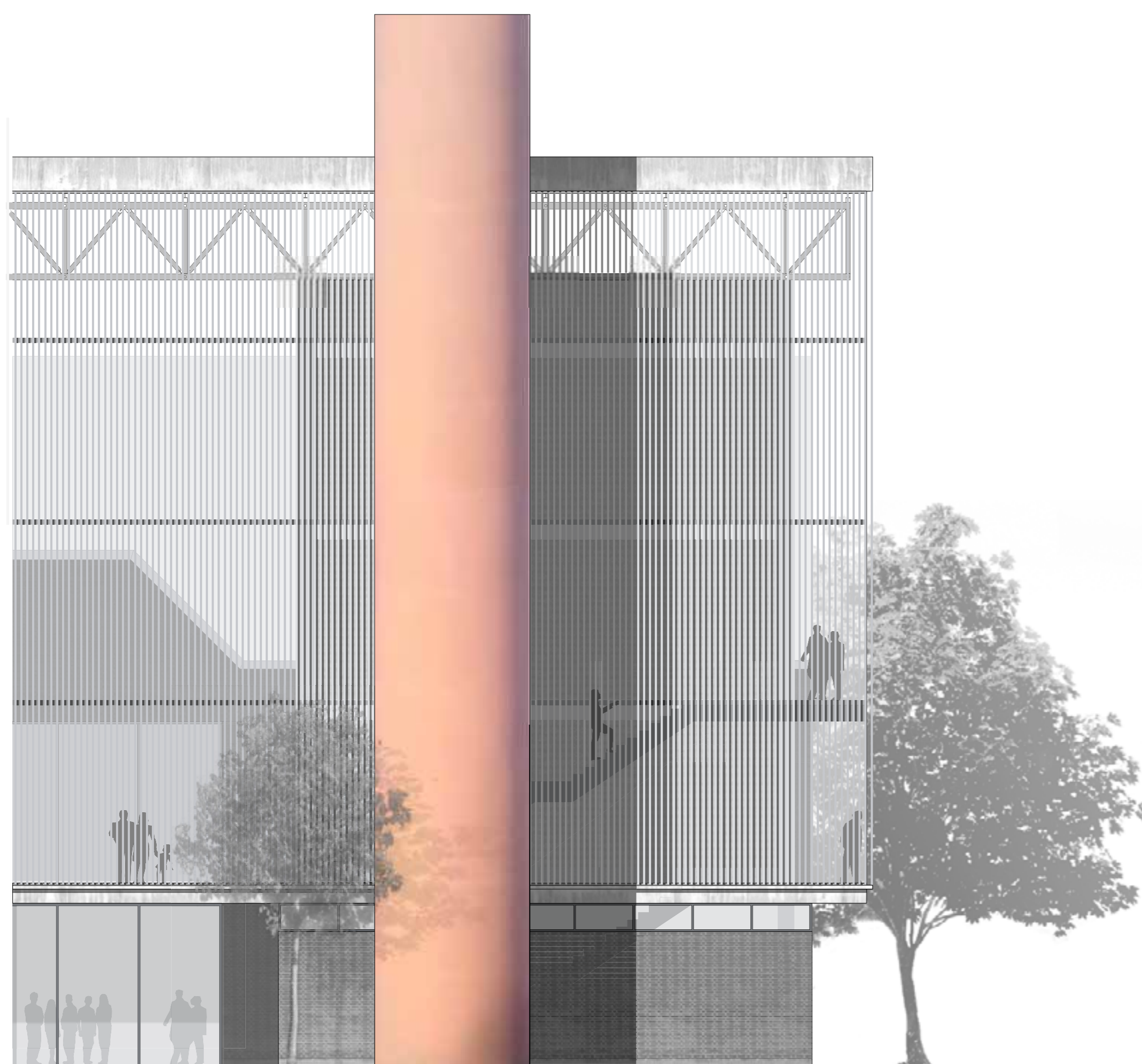
Offentlige rum 1:10000



Situationer / pladser 1:10000

- Eksisterende bebyggelse på Carlsberg
- Entasis plan for Carlsberg Byen
- Bygninger som er står til bevaring

- [A] Bryghuspladsen
- [B] Kulturpladsen
- [C] Stationspladsen
- [D] Urban-grøn
- [E] Vandets plads
- [F] Industriarvens plads
- [G] Sport rørbæk
- [H] Markedspladsen
- [I] Akademiets have
- [J] Carls have
- [K] Østen-/vesten for humle
- [L] Kælderplassen
- [M] Striben
- [N] Lommen
- [O] Ny Carls'
- [P] Lokale pladser



Udsnit vestvendt facadeopstalt 1:100 / Den Orange Skorsten

På toppen af Valby bakke blev bryggeriet Carlsberg grundlagt i 1847. Området og dets anlæg har været i brug og er blevet udvidet helt frem til 2008, hvor den sidste produktion blev flyttet ud. Herefter har områdets store industriareal og pladser dannet midlertidig ramme for forskellige kulturelle begivenheder. I 2007 vandt Entasis masterplanen for området i forbindelse med dets omdannelse til bykvarter og boligområde. Vi tager i vores projekt udgangspunkt i denne masterplan, men tillægger os et dualistisk syn på området, da vi inddrager en nuværende registrering og oplevelse af stedet i vores projekt, for at kunne arbejde med og holde de to verdener op overfor hinanden.

"Det handler om at have blik for, hvilken arbejdsdeling der er mellem Carlsberg og nabokvartererne. Det er et kommercielt projekt, for det er dumt at udkonkurrere sig selv ved at gøre det sammen som de andre, men det er også et bymæssigt balanceprojekt, hvor der godt kan være forskel på, hvad som kommune eller 'by-iagttager' vil, at det skal udvikle sig til, og så hvad en markeds-vurdering vil trække det i retning af."

Jens Kvorning / Byens Vilkår / Arkitekten nr. 7 2012

Analysefasen
/ Produktion af materialer
/ Konstruktion af bygning og transport af materialer
/ End of life: håndtering og bortskaffelse af byggeaffald
/ Nedrivning af bygning

Referencehus: 413 kg CO₂ / m²
Levetid på xx år
2015 standard
Øl: 125 kcal pr. flaske
Løb: forbrænder 420 kcal pr. løbetur

Tap H1 udgangspunkt



48.700.000 stk.

552 år

CO₂ forbrug til materialer og konstruktion af Tap H1
33,3 referencehuse

Energiforbrug til materialer og konstruktion af Tap H1
48.700.000 stk. Carlsberg Pilsner

Den tid det tager at forbrænde de 48.700.000 stk. Carlsberg Pilsner løb i 552 år uden pause

Ombygning af Tap H1

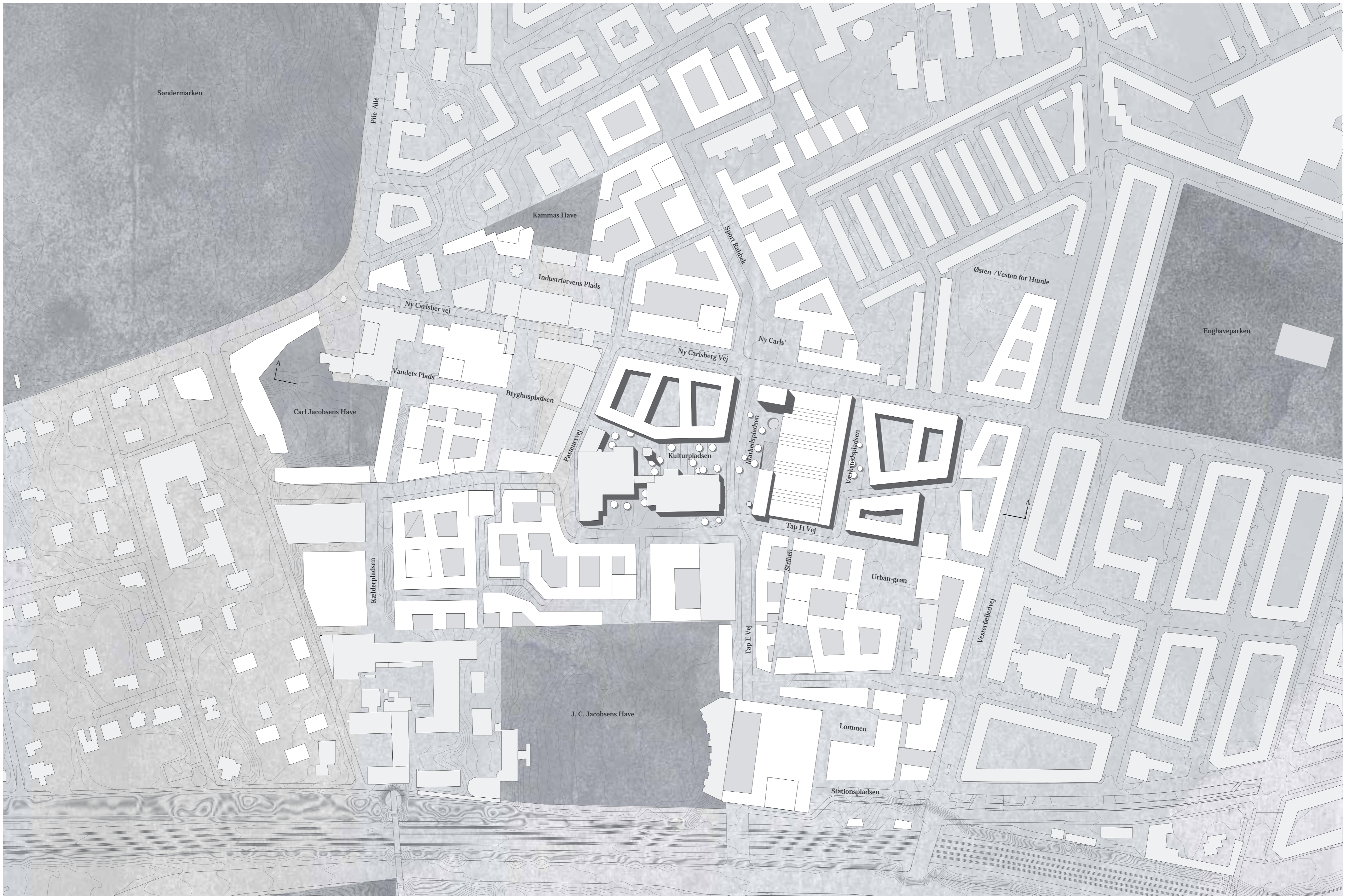


CO₂ forbrug til Ny TAP1
34,3 referencehuse

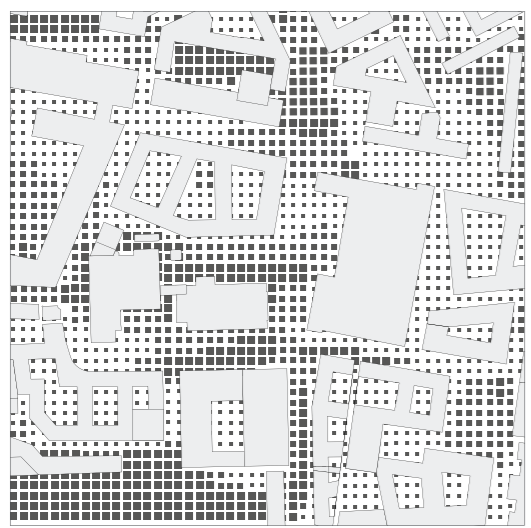
Nedrivning af TAP1 og opførsel af ny hal



CO₂ forbrug til Ny TAP1
66 referencehuse

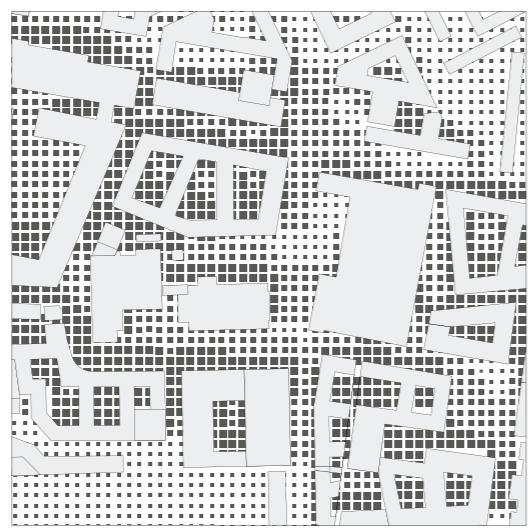
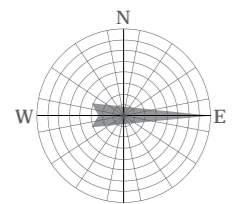


Situationsplan 1:2000 / Carlsbergbyen



Vindforhold 1:5000

Skala: m/s
 0: læ
 7: meget vind
 • 0-2
 • 2-5
 • 5-7



Solforhold 1:5000

Skala: Gennemsnitligt antal timer om dagen
 Tid 10:00-20:00
 Dato 15. april - 15. oktober
 • 7-10+
 • 3-7
 • 0-3

Landskabet gennem Carlsberg falder med 18 meter fra starten af området, på toppen af Valby bakke, og ned til slutningen ved Vesterfælledvej. Det store terrenfall er et markant landskabeligt træk for området, som vi har arbejdet med i vores bearbejdelse af stedet.

"... Not really the same, nor entirely different, landscape and architecture are quite simply similar to each other. Topography is the topic (theme, framework, place) they hold in common."

David Leatherbarrow / Topographical Stories (2004)

Vi har valgt at arbejde med den store tappelhal Tap H[1], tegnet af arkitekt Steen Højby Rasmussen (1984), og området omkring denne, da vi ser et potentiale i den centrale beliggenhed og relationen til, hvad vi anser for hjertet af Carlsbergbyen: Pladsen med de to skorsten[2]. Den ene skorsten, den snoede[3] tegnet af Vilhelm Dahlerup (1900), repræsenterer den første halvdel af industrialiseringsprocessen på Carlsberg, mens den treløbede[4], der hører til Vandreningsbygningen tegnet af Steen Højby Rasmussen (1971), og nærmest har monumental karakter, repræsenterer de senere og tungere industribyg på området. De to skorsten står i dag som et pejlemærke, og spænder sammen med Carlsbergs hovedkontor[5] et centralt, dog opbrudt, pladsrum ud. Nord for sitet løber Ny Carlsbergvej[6] der i dag, og i fremtiden vil, fungere som en af hovedindfaldsvejene til området. I Øst ligger i dag en asfaltbelagt plads[7], der strækker sig hen til en større lagerhal DCC'er[8], og videre ned til taperi og -lagerhalshygningen[9], der sammen med Danseshallerne[10] danner kontekst i syd.

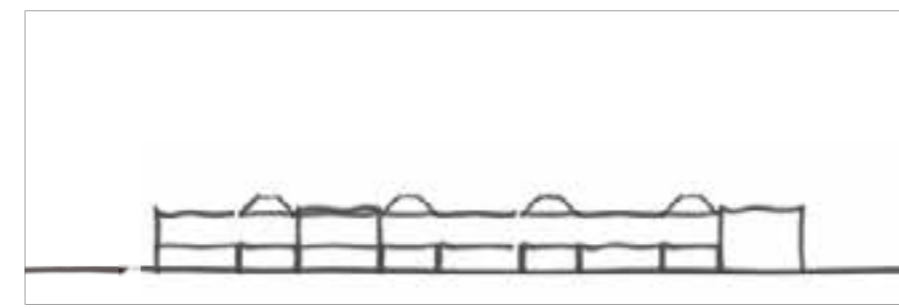
I bymæssig skala, har vi arbejdet med at viderebringe, hvad vi anser for de arkitektoniske og topografiske kvaliteter for området. Det der gør området særligt i forhold til resten af byen.

Vi ønsker at diskutere Carlsbergs identitetskrift fra lukket industriområde til kulturel platform og igangsætter for områdefornyelse. Vi ser denne transformation og de midlertidige bymæssige kulturelle kvaliteter den har båret med sig, som emner vi, i vores projekt, ønsker at viderebringe i en mere permanent form. Derudover indskrives projektet i den overordnede fortælling for Carlsberg Byen, der handler om etableringen af 3000 nye boliger i området.

"Buildings and cities are instruments and museums of time. The enable us to understand the passing of history, and to participate in time cycles that surpass individual life."

"...one of the reasons why architecture and urban settings of our time tend to make us feel like outsiders, in comparison with the forceful emotional engagement of natural and historical settings, is their poverty in the field of peripheral visions."

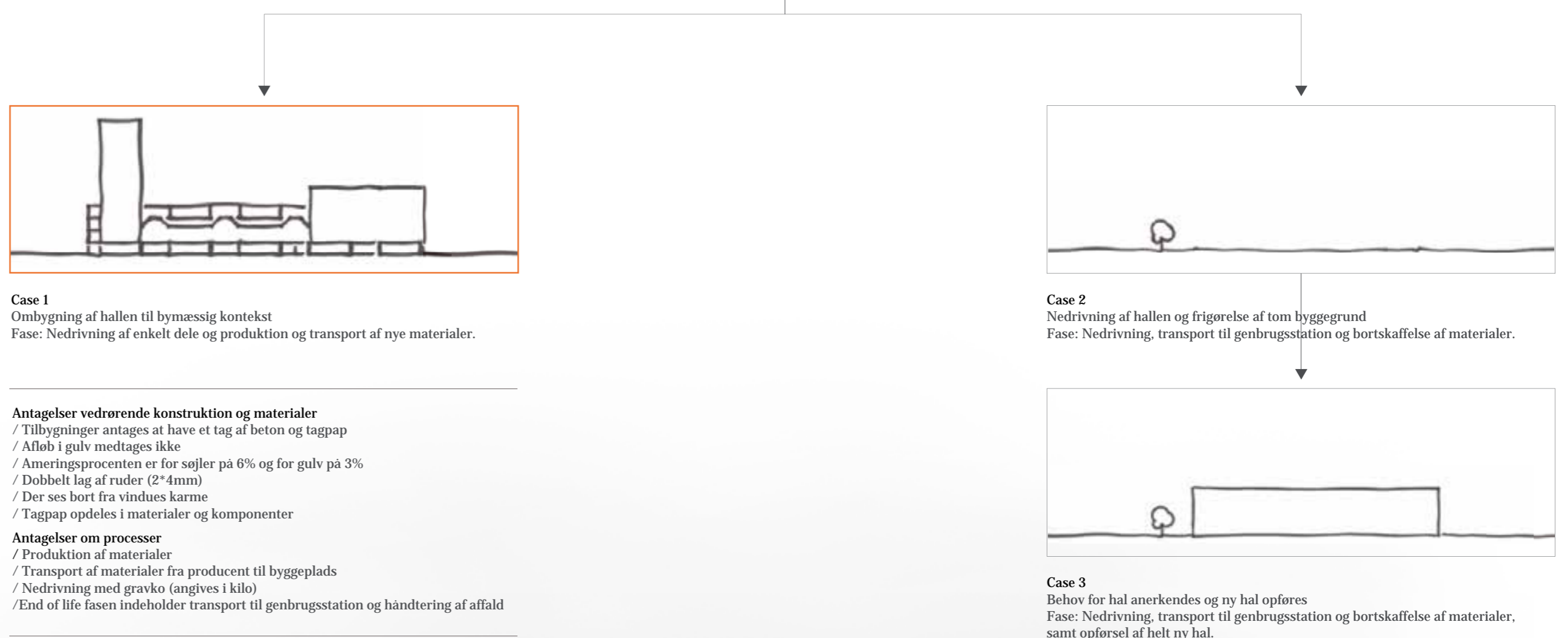
Juhani Pallasmaa / The Eyes of the Skin - Architecture and the senses



Udgangspunkt
 Tap H1 bygget i 1980'erne og renoveret i 2009
 Fase: Produktion og transport af materialer til opførelse.

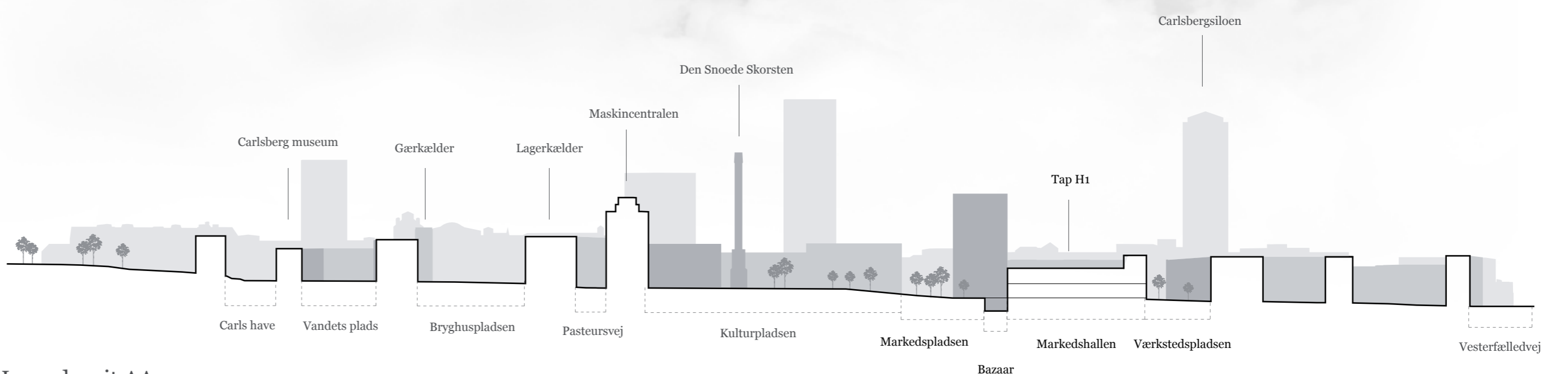
Proces for Tap H1

De forskellige processer analyseres og sammenlignes

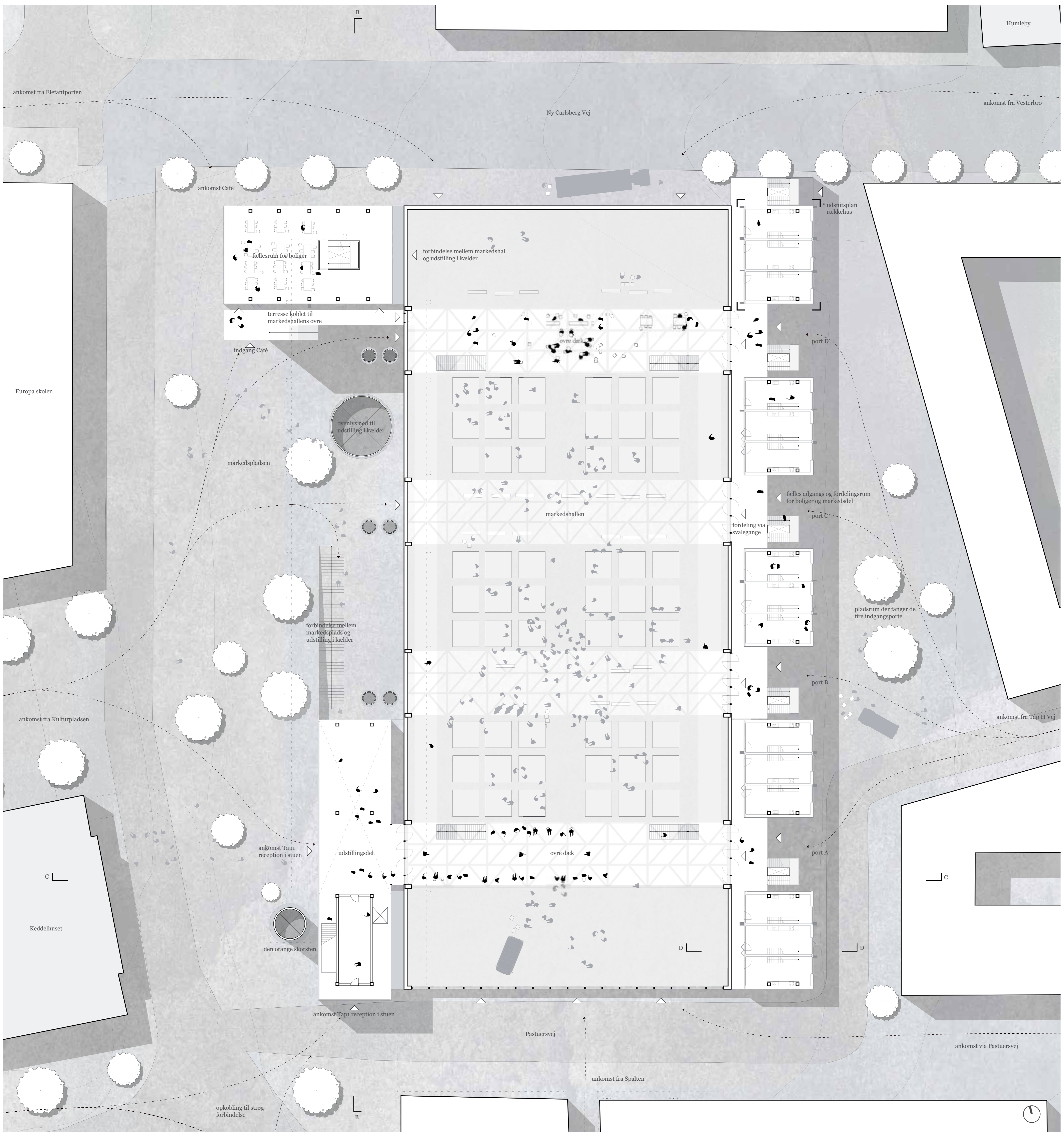


Antagelser vedrørende konstruktion og materialer
 / Tilbygninger antages at have et tag af beton og tagpap
 / Aflob i gulv medtages ikke
 / Ameringsprocenten er for søjler på 6% og for gulv på 3%
 / Dobbelte lag af ruder (2*4mm)
 / Der ses bort fra vindues karme
 / Tagpap opdeles i materialer og komponenter

Antagelser om processer
 / Produktion af materialer
 / Transport af materialer fra producent til byggeplads
 / Nedrivning med gravko (angives i kilo)
 / End of life fasen indeholder transport til genbrugsstation og håndtering af affald



Længdesnit AA 1:2000



Hovedplan 1:250 niveau 1

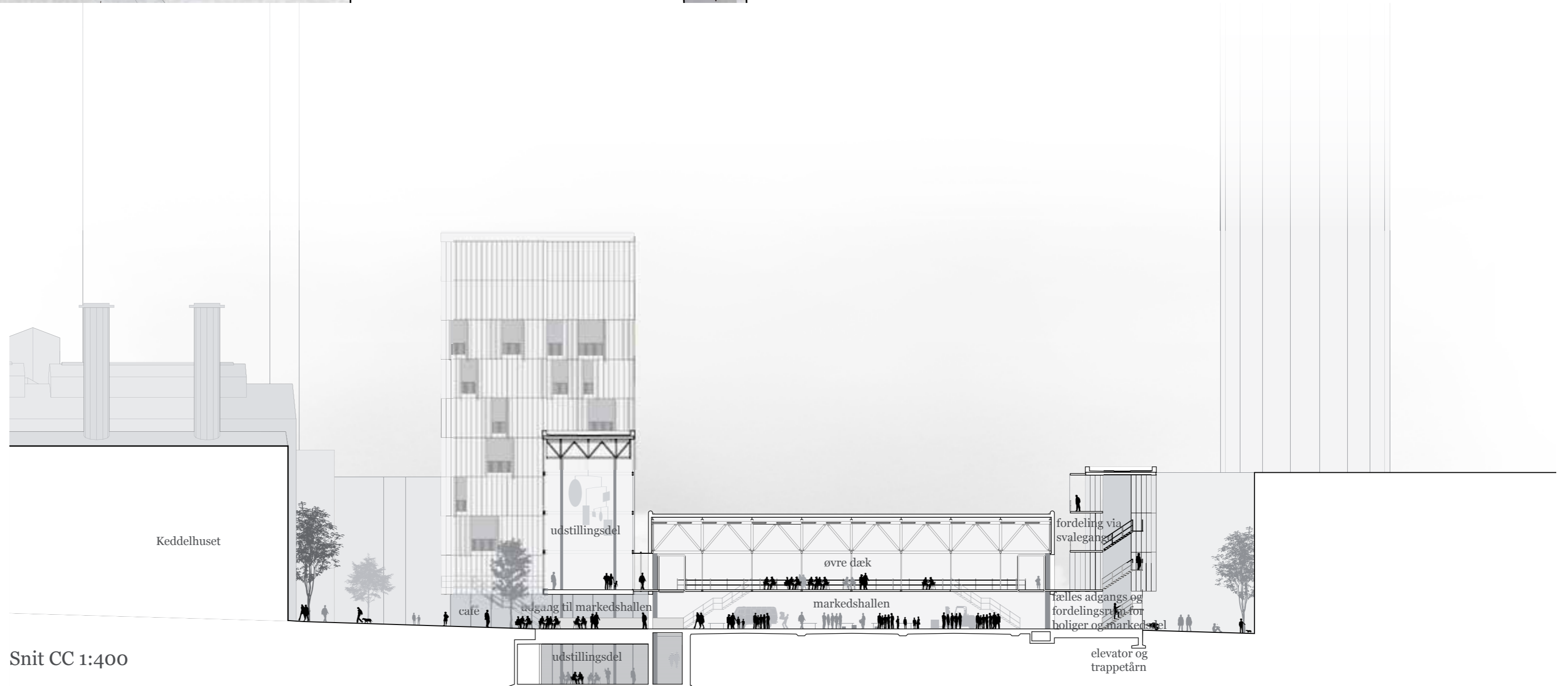
Tappehallen

"Lang holdbarhed og tilpasningsevne udgør en af de væsentligste forudsætninger for, at man kan tale om, at et byggeri er bæredygtigt."

Søren Nielsen / Arkitekten nr. 1, 2014

Vi står i vores tid overfor *udfordringen* i forhold til udtømming af råstof og -energiresser der betyder, at vi må indtænke disse aspekter i fremtidig planlægning. Vi mener, at man ved at kigge på *Tap H1*'s stofskifte over tid, ville kunne inddrage denne problematik. Ved at tænke bygningen ind i et større stofskifteløbsløb, hvor man i sin tilgang, ser på hvad der kan bruges fra stedet, og samtidig sikrer, at det vi tilfører, kan ændres og indgå i en ny kontekst i fremtiden. Det peger på en ny måde, at lave arkitektur på, som ikke nødvendigvis peger på sig selv som værende grøn, men derimod en presserende og tydelig i elementernes udtryk som værende *friske* eller *ubændte*. I en sådan arkitektur vil konstruktions- og samfundsdetaljen dog ikke blot handle om umiddelbar funktionalitet, eller æstetisk kvalitet, men derudover blive et grundlæggende parameter for bæredygtighed og økologi.

Tap H1 står i dag til nedrivning og vi har set på bygningens resursemæssige potentiale, i forhold til arkitekturhistorie, Carlsbergs historie, det sociale aspekt, og det materiale-mæssige potentiale. *Tap H1* er i dag fuldt booket med arrangementer året rundt og vi ser at der er et stort behov for rum som dette i København. Et offentligt rum som kan optage arrangementer af forskellig karakter; marked, udstilling, konference, sport og koncerter. I dag står bygningen som et lukket massivt og vi har arbejdet med at gøre bygningen til en mere inviterende bygning ved at etablere spalten ud til markedspladsen og fremhævet portene ud til Kunstnerboligerne.





Kig i tappehal / markedssituation



Tilbygningsmotiver
Elefantporten



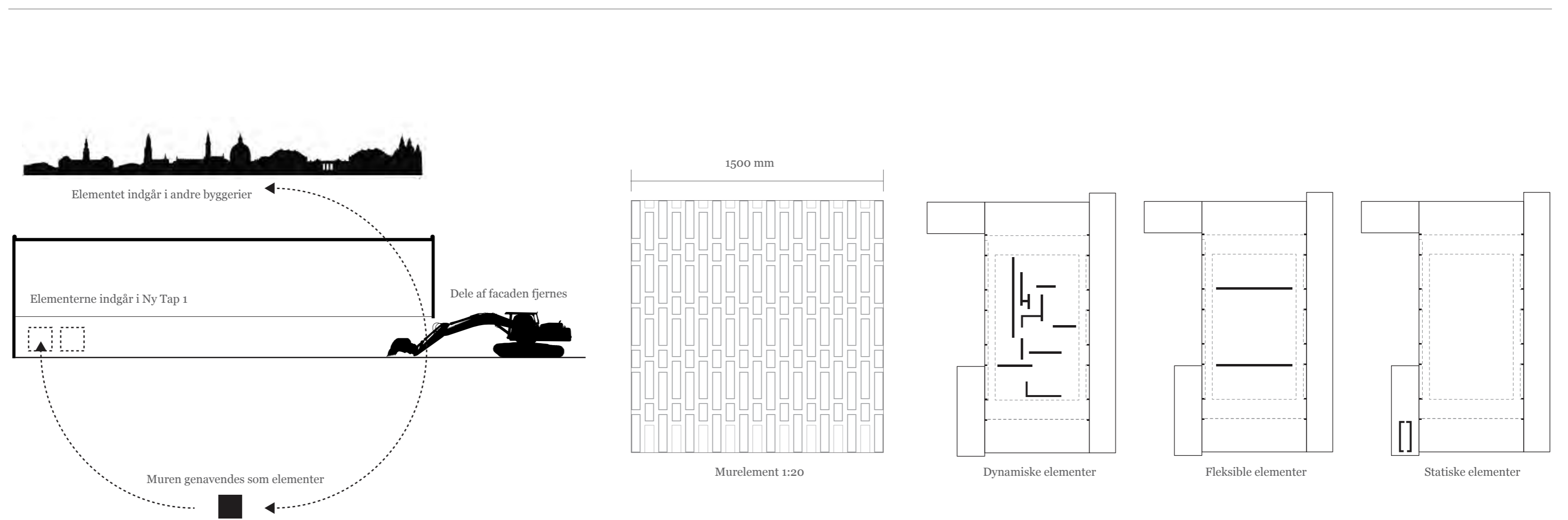
Vandrensningsbygningen



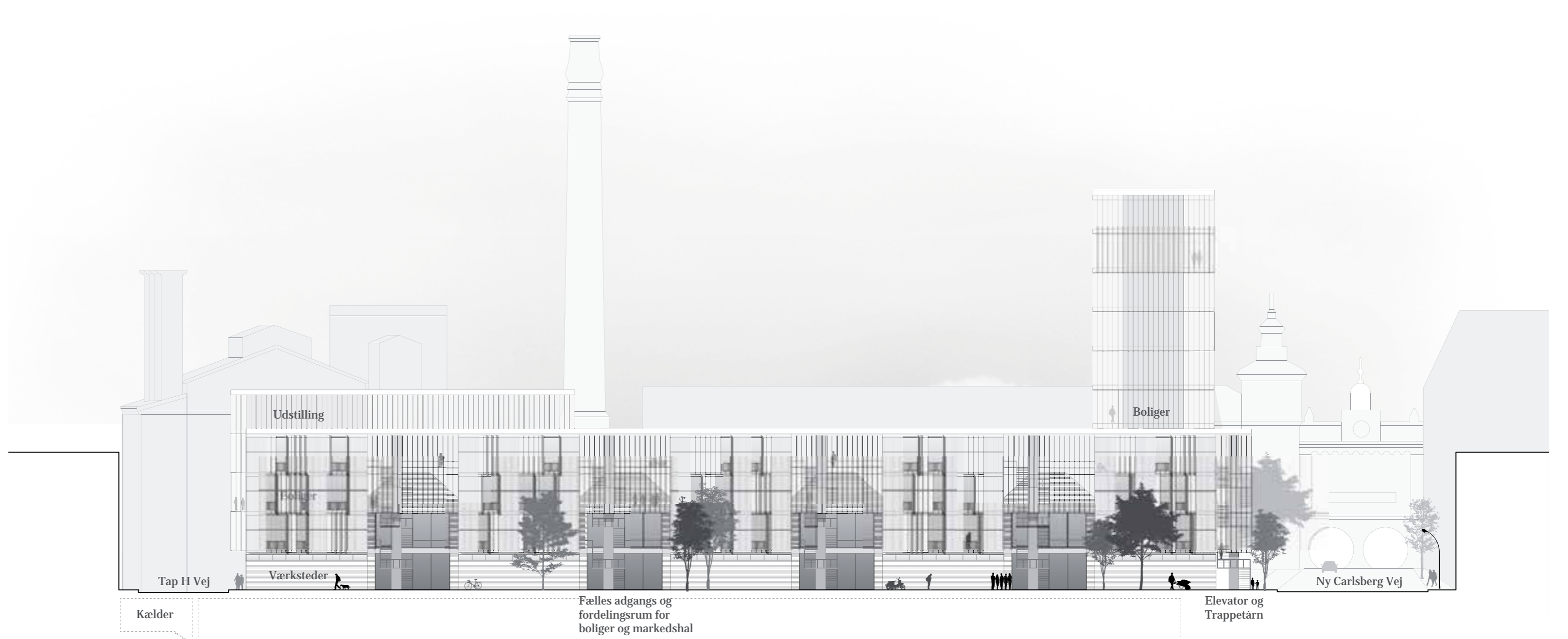
Danshallerne



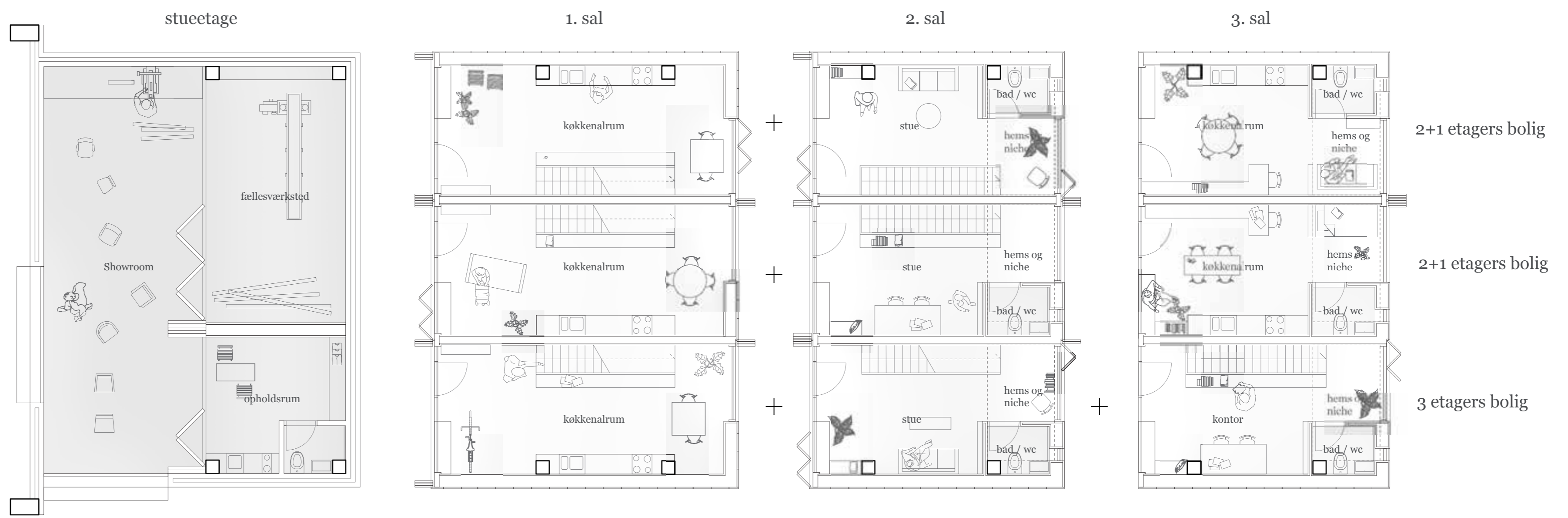
Keddelhuset



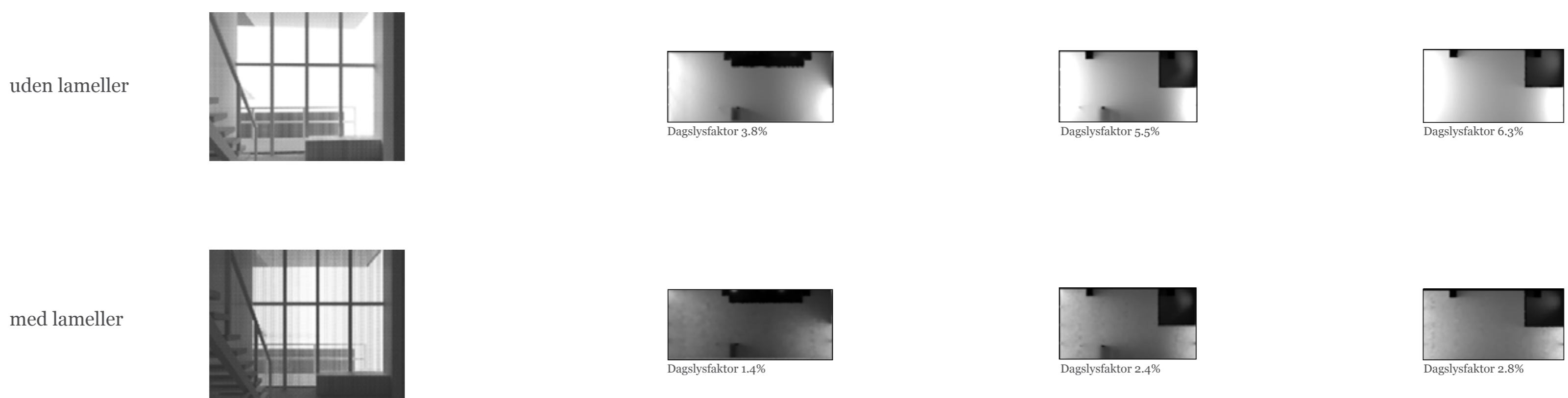
Genanvendelsesstrategi for mursten



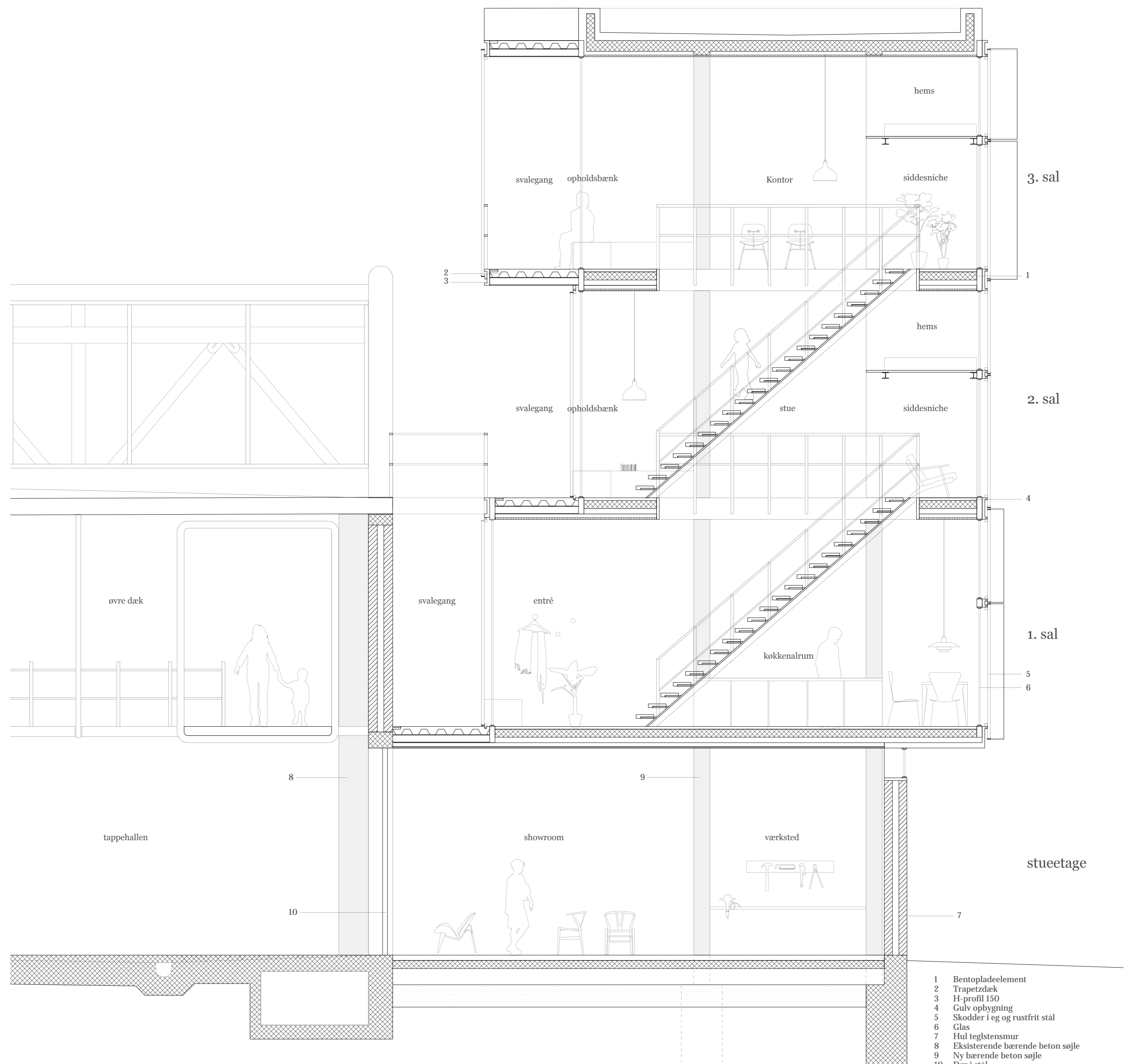
Opstalt østvendt facade 1:400



Udsnitsplan 1:100 / rækkehus



Dagslysfaktor i rækkehusene



Detaljesnit DD 1:100 / rækkehus 3 etagers bolig

Hybriden og materialer

Niveauet over hallen, bestående af svalegangen og de øvre dæk, binder de tillagte volumener og hallen sammen og tilbyder en verden over mylderet, under lyset.

De nye bygninger har facader i træ og glas, hvor der som kontrast til Tap H's massive teglmur arbejdes med et translucent lag af lameller i lærketræ. Lamellerne er af forskellig dimensionering og tæthed alt efter placering og brug. Samtidig er de fleksible steder hvor de benyttes som solafskærmning og der ønskes mulighed for udsyn.

Der etableres store åbninger i murene ind til hallen for at invitere ind og afsløre hvad der sker i hallen i dag. Dele af muren genanvendes som elementer – i udstilling som den massive del, i den store hal som skillevæg. Det fleksible stiles overfor det tunge. Elementerne fortæller historien om den transformation hallen har gennemgået.

"Transparency and sensations of weightlessness and flotation are central themes in modern art and architecture. In recent decades, a new architectural imagery has emerged, which employs reflection, gradations of transparency, overlay and juxtaposition to create a sense of spatial thickness, as well as subtle and changing sensation of movement and light. This new sensibility promises an architecture that can turn the relative immateriality and weightlessness of recent technological construction into a positive experience of space, place and meaning."

Juhani Pallasmaa / The Eyes of the Skin - Architecture and the senses