



STRATEGIER FOR BÆREDYGTIG BYOMDANNELSE

CENTER FOR BYPLANLÆGNING

BÆREDYGTIG BYOMDANNELSE

PRINCIPPER / STRATEGIER / PLANER

BÆREDYGTIG BYOMDANNELSE

PRINCIPPER / STRATEGIER / PLANER

Formålet med denne rapport er at præsentere et inspirationsmateriale til brug for arbejdet med omdannelse af Øresundsregionens byer, med sigte på at gøre dem mere bæredygtige og bringe dem i overensstemmelse med Postindustrialismens dagsordener.

Rapporten består af to dele: Første del præsenterer et antal strategier, som er relevante i forhold til at igangsætte omdannelsesprocesser i eksisterende byområder. Anden del præsenterer to mellemstore hollandske byer, som anvender flere af de omtalte strategier i forsøget på at omdanne byer fra industribyer til postindustrielle byer.

Rapporten er udarbejdet af Center for Byplanlægning på Kunstakademiets Arkitektskole i København, på opfordring fra IBU-Øresund og er baseret på en samfinansiering mellem IBU-Ø og CBP/KA.

For Center for Byplanlægning har medvirket: Professor Jens Kvorning og forskningsassistent Lisbeth Nørskov Poulsen.

DE OVERORDNEDE UDFORDRINGER

Globaliseringen, overgangen fra en industriel til en postindustriel epoke og nødvendigheden af at korrigere byernes ressourceforbrug og klimabelastning, har sat markante omstrukturingsprocesser i gang i byer og byregioner over hele verden, og fremtvunget en skærpet debat om byernes rolle og vilkår, samt om en ny planlægningstænkning og nye planlægnings- og styringsmetoder.

Samtidig er det blevet mere og mere klart, at de tre store nye dagsordener – globalisering, restrukturering og klimaproblematikken – til en vis grad er indbyrdes modstridende, dvs. hvis de betragtes hver for sig, peger de på forskellige tilpasnings- og omdannelsesstrategier.

En af de store udfordringer i formuleringen af relevante bypolitikker og –strategier er derfor at samtænke og afbalancere disse dagsordener.

Rapporten forsøger ved hjælp af eksempler at diskutere og vise løsninger på disse problemstillinger – om en tilpasning til de tre dagsordener er mulig og i givet fald, hvordan en tilpasning til globalisering og postindustrialisme kan foregå på en bæredygtig måde, og hvilke former for strategier og planer, der er relevante.

POSTINDUSTRIALISMENS DAGSORDENER OG PROBLEMATIKKER

Globaliseringen er forbundet med en omfordeling af den

økonomiske aktivitet og etablering af en ny international arbejdsdeling. For de vestlige byer og regioner har det især givet sig udtryk i en afindustrialisering og etablering af nye regionale økonomier, der har fokus på finansielle og kommercielle service-erhverv, forskning, turisme og specialiserede produktionserhverv. Det har igen givet sig udtryk som en konkurrence mellem byerne om at tiltrække de nye erhvervstyper og tilpasse sig de krav som den veluddannede globale middelklasse og den internationale turisme stiller. Globaliseringen rummer dermed også dobbeltheden af at dyrke forskelligheder og skabe ensartethed, som to tendenser der optræder samtidig og ikke i forlængelse af hinanden. Overgangen fra den lange epoke, præget af den industrielle logik til en postindustriell, har igangsat radikale sociale og kulturelle omstruktureringer, som både har medført en internationalisering af de kulturelle strukturer og en radikalisering af forskelle og modstandskulturer. Det betyder, at byerne på det kulturelle område på samme tid oplever tendenser til på den ene side ensartetgørelse og mainstreaming og på den anden side fragmentering. På det sociale område opleves skærpede segregeringer mellem forskellige grupper og mellem forskellige dele af byerne.

Samtidig med denne segregering og tendens til at danne isolerede celler vinder frem, er behovet for at udvikle den kreative by større end nogensinde – dvs. byen, som formår at skabe kulturel dynamik, gennem at koble og skabe udveksling mellem forskellige kulturer og sociale grupper. Det er byernes evne til at skabe rum og grobund for kulturelle nyorienteringer og kulturel diversitet, der gør byer og regioner konkurrencedygtige i den postindustrielle og globaliserede epoke.

BÆREDYGTIGHED, BYSTRUKTUR OG TÆTHED

Bæredygtighedsbegrebet defineres normalt som bestående af miljømæssig bæredygtighed, social bæredygtighed og økonomisk bæredygtighed. Denne bredde gør på den ene side begrebet meget bredt og svært at anvende til præcise vurderinger, men bredden reflekterer på den anden side byens kompleksitet og dynamik, præget af mange aktører med mange forskellige dagsordener. Med bæredygtighedsbegrebet som diskussionsramme er det ikke muligt at pege på nogen rigtig løsning i absolut forstand – kun om en givet forandring peger i den rigtige retning.

Bæredygtighedsbegrebet kan anvendes og diskuteres på

mange niveauer. Her diskuteres det som et spørgsmål om hvilke bystrukturer, der må opfattes som de mest bæredygtige. Med dette fokus bliver tætheden den centrale parameter. Men tæthed handler ikke kun om fysisk tæthed, det handler om en tæthed, som både skaber fysisk tæthed, social tæthed forstået som møde og udveksling mellem forskellige grupper, kulturel tæthed forstået som mødet mellem forskellige kulturelle praksisser og udfoldelser, og oplevelsesmæssig tæthed, forstået som tilgængelighed til mange forskellige oplevelser indenfor et let tilgængeligt område.

Dette syn på relationen mellem tæthed og bystruktur er især empirisk underbygget med studier af sammenhængen mellem tæthed, rejselængder og energiforbrug til transport. Argumentationen for at tætte bystrukturer skulle være de mest bæredygtige bliver derfor også anfægtet, bl.a. med det argument, at nye teknologier, som er lige om hjørnet, kan gøre transporten uafhængig af fossile brændstoffer. Selvom dette skulle vise sig at holde stik, står de sociale- og kulturelle argumenter for tætheden imidlertid tilbage – ligesom den generelle nødvendighed af at spare på arealressourcerne. Derfor fastholdes tætheden i denne undersøgelse, som en vigtig parameter i diskussion af bæredygtige bystrukturer.

STRATEGIER, PLANER OG PROJEKTER

Strategibegrebet har indtaget en mere og mere central rolle i debatten om, hvorledes byer kan omdannes og tilpasses til de aktuelle vilkår og udfordringer. I nogle sammenhænge forekommer begrebet at have karakter af et modebegreb, med en stor signaleffekt, som reflekterer mediernes øgede rolle i debatten om byerne – og i den politiske debat i almindelighed. Men der er også en strukturel baggrund for det øgede fokus på strategier.

I den store bymæssige udbygningsperiode efter anden verdenskrig var hovedproblemet at udbygge byerne og strukturer og forme nye by-distrikter. Det var i denne kontekst at de plansystemer og praksisformer og den plantækning, som vi har bygget på og forsat i stor udstrækning støtter os til, blev etableret.

Der var i forbindelse med de store udbygningsplaner ofte ret få aktører indblandet. Der var en generel tro på og opbakning til planlægningen, som en vigtig samfundsmæssig aktivitet, og der var ofte tale om at planlægge for socialt og kulturelt homogene befolkningsgrupper.

Den problematik som bypolitik og planlægning har stået overfor de seneste 20 år har haft fokus på at omdanne allerede udbyggede byområder – og i meget mindre grad at planlægge store nye områder. Disse allerede bebyggede områder er præget af mange forskellige interesser, kulturer og socialgrupper. Der er mange aktører involveret med modstridende interesser, og med ejendomsret over områderne. Og der er generelt en større skepsis over planlægningen som institution og overfor offentlig styring i det hele taget, end der var i 1960'ernes og 70'ernes højkonjunktur.

Denne nye situation har nødvendiggjort mere åbne og fleksible styringsformer med en større opmærksomhed på markedets logik og dynamik. Det er i denne sammenhæng at strategisk tænkning og strategisk formulerede handlingssanvisninger er blevet en vigtig ny dimension i styringen af byomdannelsen.

Strategier anvendes her som betegnelse for handlinger, der kan fungere i et dynamisk og foranderligt felt, hvor der optræder flere aktører, og hvor man som offentlig myndighed ikke har kontrol over eller forhåndsviden om de andre aktørers adfærd.

Som en del af denne nyorientering af planlægningen i retning mod en mere strategisk tænkning og handlen, er det ofte masterplanen, forstået som den altomfattende og definerende plan, der er kommet i skudlinien. Denne plantype er blevet set som ubrugelig, fordi den er for statisk og for definerende i forhold til den dynamik, der præger byerne og den usikkerhed, der præger planbeslutningerne.

I stedet er der mange steder blev advokeret for en dobbelthed af overordnede strategier og målformuleringer suppleret med det, som ofte er blevet kaldt by-projektet (the urban projekt), forstået som den detaljerede plan for realiseringen af et afgrænset område, der kan omdannes indenfor en overskuelig tidsperiode.

STRATEGI, SPIL OG SYNERGI

Den nødvendige strategiske tænkning sammenlignes ofte med et spil - og særlig ofte med skakspillet.

Det offentlige kan til en vis grad definere spillepladen, forstået som fastsættelse af en række rammegivende regler. Men derefter drejer det sig om at anvende de investeringer og andre handlinger, som det offentlige kan foretage på samme måde, som man spiller på skakbrættet – at føre brikken derhen, hvor den vil have størst indflydelse på de

andre aktørers handlinger.

Synergi og afledte effekter bliver dermed centrale begreber i vurderingen af, om strategien er vellykket eller ej.

En vigtig tilgang til den strategiske tænkning og planlægning rummer derfor den omhyggelige undersøgelse og vurdering af, hvilke offentlige investeringer, der skal foretages i forskellige sektorer, og hvordan man med disse investeringer får den størst mulige effekt på byomdannelsen og på de private investørers ageren. At insistere på spørgsmålet: Hvordan får vi større bymæssig effekt af en given investering, end det, der er det primære formål med det pågældende initiativ.

TYPISKE BYOMDANNELSESSTRATEGIER FRA PERIODEN 1985 – 2005

I det følgende præsenteres en række strategier, som er udviklet og afprøvet gennem de sidste 15 – 20 år med det formål at tilpasse forskellige europæiske byer til de dagsordener, som er forbundet med bæredygtighed, klima og overgangen til en postindustrial fase.

Der er nedenfor udskilt 8 forskellige strategier. De præsenteres først gennem de faser eller initiativer de består af, og dernæst forklares og uddybes strategien ved at gennemgå et omdannelseseksempel, fra en specifik by, hvor den pågældende strategi har været anvendt.

I praksis optræder de nævnte 8 strategier sjældent enkeltvis. De bør netop kombineres for at skabe en robust udviklingsstrategi – det er de 'bredspektrede omdannelsesstrategier' der er interessante og relevante. Men strategierne rummer hver deres rationale og interne logik, og derfor er det vigtigt - inden de kombineres - at forstå denne interne logik, altså at forstå dem hver for sig.

Kombinationen i praktisk byomdannelsen af flere strategier har, udover med robusthed, også med tid og lærerprocesser at gøre. Når en omdannelsesproces sættes i gang, vil den skabe nye vilkår – både på den økonomiske, den rumlige og den politiske scene – og derfor vil der opstå behov for at vælge nye strategier til at fungere som katalysatorer for den næste udviklingsfase – og igen nye for den følgende. Denne problematik er kort omtalt i forbindelse med en del af eksemplerne – men der er udeladt en grundig historisk redegørelse for de enkelte byers omdannelsesforløb, for at gøre den strategiske vinkel og den strategiske tænkning så tydelig som mulig.

Eksemplerne er ordnet således, at de begynder med de

strategier, der er relevante for mindre områder og slutter med dem, der er mest virksomme i større byområder eller i regional skala.

Publikationen afsluttes med en lidt grundigere omtale af to byeksempler fra Holland - Hengelo og Enschede.

Disse to byer er valgt på grund af deres størrelse - som gør dem relevante i forhold til mange af Øresundsregionens byer – og fordi den omdannelsesdynamik, der arbejdes med i disse to byer, i høj grad er skabt gennem at reagere innovativt på nye infrastrukturelle betingelser.

STRATEGI OG SKALA

Mange af de eksempler der præsenteres nedenfor vedrører store eller mellemstore europæiske byer og kan derfor ved første øjekast opfattes som irrelevante for mange af de byer, som indgår i Øresundsregionen.

Selve strategien er imidlertid i til en vis grænse skala-løs. Strategien er derfor også i hvert tilfælde beskrevet i sin generelle form, uafhængig af det eksempel, som den efterfølgende forklares ud fra. Herved vil det forhåbentligt være muligt at oversætte strategien til anvendelse på andre bystørrelser, end dem eksemplerne er udtryk for.

EKSEMPLER

1.
ÅBNINGSTRÆKKET (Bercy Parken i Paris / Nationalbiblioteket i Paris) side 6
2.
GRØNNE STRUKTURER / VOIDS (Nancy / Melun Senart) Side 12
3.
VITALISERING / GARDENING (Amiens) Side 18
4.
IKONBASERET BRANDINGSTRATEGI (Bilbao) Side 22
5.
STRATEGI + PROJEKT (Emscher Park) Side 26
6.
EVENTS (Barcelona) Side 30
7.
INFRASTRUKTURBASERET OMDANNELSESSTRATEGI (Bordeaux) Side 36
8.
REGIONALE GRØNNE STRUKTURER (Milano) Side 42
9.
EKSEMPEL PÅ ANVENDELSE AF STRATEGIERNE Side 44
TWENTE - HENGELo OG ENSCHEDE

ÅBNINGSTRÆKKET BERCY PARKEN

ÅBNINGSTRÆKKET.

Generel beskrivelse af strategien:

1

Der etableres i det område, der ønskes omdannet, et felt som har stor attraktion og tiltrækningskraft i kraft af sit funktionelle indhold, de udfoldelses- og oplevelsesmuligheder det rummer, og de arkitektoniske kvaliteter der er knyttet til det.

2

Dette felt skaber et nyt image for omdannelsesområdet, der på samme tid indskriver det med en ny betydning i befolkningens mentale kort over byen, og ændrer på markedets værdisætning af området.

3

Den attraktion som åbningstrækket og den nye værdisætning skaber, tiltrækker private investorer. Dermed går den ønskede omdannelsesproces i gang på de omkringliggende arealer.

PARKEN SOM ÅBNINGSTRÆK

Paris udviklede gennem 1980'erne en byomdannelsesstrategi, der benytter parken som det der ovenfor er kaldt åbningstrækket – det træk, der sætter omdannelses-spillet i gang og får de andre spillere til at agere på den ønskede måde.

Det typiske anvendelsesområde for denne strategi var byområder, som af den ene eller anden grund ikke var en del af byens dagliglivslandskab. Store industriområder eller jernbaneområder, som nok har spillet en vigtig rolle i byens økonomi, men som kun har været kendt og benyttet af dem, der arbejdede i de pågældende virksomheder. Eller områder, som var afskåret fra de omkringliggende byområder gennem store infrastrukturelle barrierer, og derfor heller ikke var kendt

Åbningstrækket er ofte blevet brugt til at igangsætte en omdannelses- og integreringsproces af tidligere industriområder, som her i Bercyområdet i det nord-østlige Paris.

Som udgangspunkt er området afskåret fra den omkringliggende by på to måder: Det er fysisk afskåret af jernbaner og store veje, og det er mentalt afskåret, fordi det som tidligere industriområde ikke har været integreret i byens dagligliv. Åbningstrækket handler om at bryde med denne afsondrethed.



af andre end dem, der havde ærinde i området og vidste hvordan man krydsede de store barrierer.

I sådanne situationer er det meget vanskeligt at få en omdannelsesproces i gang, fordi det er svært at være den første investor. Der er derfor brug for en strategi, der tidligt og hurtigt kan give området et nyt image, både i forhold til byens befolkning og i forhold til investorer og developere.

Ved at placere en ny park som det første led i omdannelsen skabes der en ny forståelse af området på en række forskellige niveauer.

Set med befolkningens øjne udgør parken – hvis den er af tilstrækkelig høj kvalitet – en attraktion og en brugsværdig, som vil få både dem der bor i de omkringliggende områder og befolkningen fra hele byen til at besøge den nye park. Der sker hermed en nytægning af det mentale kort som beboerne er bærere af og som de orienterer sig efter. Fra at være en hvid plet på kortet bliver området i kraft af parken et aktivt felt.

Set med investorenes og developernes øjne sker der to ting: Området bliver kendt i befolkningen i kraft af at man besøger og nyder parken – og derfor er det muligt at udbyde og sælge nye byggerier i området. Men parken tilfører også en direkte attraktion, der øger værdien af de boliger eller kontorer der ligger op til parken.

Set med arkitektens og byplanlæggerens øjne tilføres parken omdannelsesområdet et strukturerende centrum, omkring hvilket de øvrige nye strukturer kan grupperes og hvorfra de kan hente retning og betydning.

Denne strategi har succesfuldt været anvendt med anlæggelsen af Bercy- og Citroenparken og den har herfra

spredt sig til en række andre byer i Frankrig og i andre dele af Europa.

Bordeaux har anvendt samme strategi i omdannelsen af den højre bred, der tidligere var et stort industriområde.

Milano har anvendt strategien, først med planen fra 1980 – mille parce por Milano, som dannede udgangspunkt for den aktuelle omdannelsesplan for 6 store, forhenværende industriområder. Denne strategi er videreført i den omdannelsesproces, der i øjeblikket omdanner 7 store industriområder til ny nodes, som omstrukturerer de områder, der ligger udenfor det traditionelle centrum i Milano.

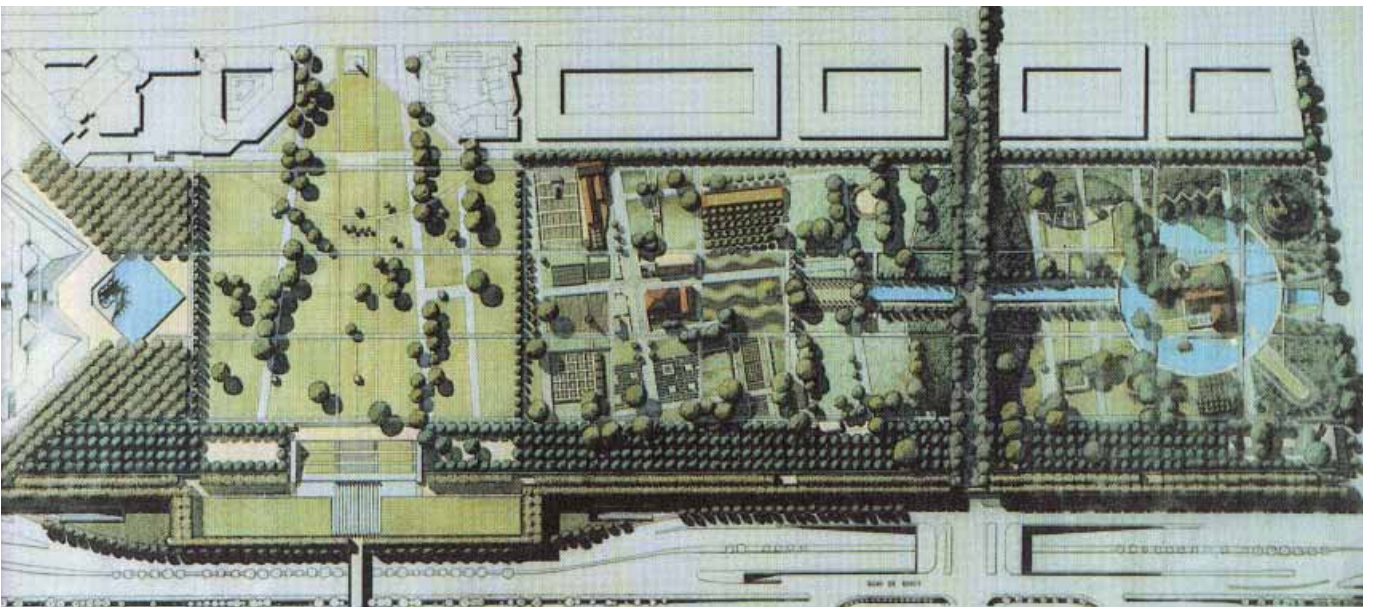
Parken har været anvendt som den vigtigste brik i denne omdannelsesstrategi, fordi den repræsenterer en kvalitet som er værdsat i befolkningen, fordi den rimer med en generel interesse for grønne områder til støtte for byens rekreation, fordi den støtter en bæredygtighedsstrategi, fordi den er relativt billig og fordi den er den del af de anlæg som det offentlige forventes at anlægge og dermed ses som en legitim måde, hvormed det offentlige kan påvirke byens struktur.

Parken som åbningstræk har i de eksempler der er nævnt ovenfor været koblet med forskellige grader af offentlig styring, varierende fra en forholdsvis stram styring i mange af de franske eksempler (se også ZAC nedenfor) til eksempler, hvor den offentlige indsats primært har været koncentreret om selve åbningstrækket og meget af den efterfølgende udvikling er sket med markedet som primær organisator.

Men strategien baseret på anvendelse af det markante åbningstræk kan også anvende andre attraktorer end parken.



Parken udgør åbningstrækket, som igangsætter en integreringsproces med flere dimensioner: Parken tiltrækker besøgende og indskrives dermed området i byens dagligliv og i beboernes mentale kort. Parken danner en ny attraktion og tiltrækker dermed investorer som kan se mulighed i at bygge langs parken. Parken giver området et nyt centrum og skaber dermed også et strukturerende træk.



DEN STORE INSTITUTION SOM ÅBNINGSTRÆK

I Paris er bl.a. det store jernbaneareal bag Gare Austerlitz, (senere kaldet Rive Gauche) også blevet omdannet med brug af det stærke åbningstræk, men her har det været den store institution i form af det nye Nationalbibliotek, som har fungeret som attraktor. Principielt fungerer det imidlertid på samme måde: Nationalbiblioteket tiltrækker et stort antal brugere og besøgende i kraft af sin størrelse og betydning og i kraft af sin arkitektur. Det tildeler dermed det tidligere jernbaneområde en ny identitet og indskriver det med en ny rolle i befolkningens mentale kort. Når dette nye image er etableret bliver det muligt og økonomisk interessant for investorer at bygge i dette område, som tidligere i det store og hele var ukendt og umuligt at forestille sig som et nyt vigtigt byområde i Paris.

De vanskelige vilkår som er knyttet til jernbaneområdet har dog gjort omdannelsesforløbet her mere afhængigt af løbende offentlige investeringer i de efterfølgende faser, fordi det i dette tilfælde har været nødvendigt at etablere nogle teknisk komplicerede og kostbare strukturer, som kan danne et nyt plateau over jernbanen.

Omdannelseshastigheden i området omkring Nationalbiblioteket har også været langsommere end i Bercy.

Det har både at gøre med det teknisk komplicerede, men det har især at gøre med at Frankrig blev ramt af en økonomisk krise kort tid efter at Nationalbiblioteket stod færdigt. Det marked, der skulle lade sig inspirere og se nye muligheder som konsekvensen af den store offentlige investering i åbningstrækket, var derfor mere eller mindre dødt.

Det understreger, hvad der er nævnt tidligere, at de strategier, der omtales her, som al anden byudvikling er bundet til de økonomiske konjunkturer – og at de som strategier fungerer bedst – eller i hvert fald hurtigst – hvis ejendomsmarkedet er aktivt.

ZAC / UDVIKLINGSSKABER

En forudsætning for park-strategiens særlige succes i Frankrig har været eksistensen af den såkaldte ZAC (Zone d'aménagement Concerté) som et særligt instrument eller en særlig ramme. ZAC kan frit oversættes til et område, hvor der gælder særlige regler. Når man udpeger et område til at udgøre en ZAC indtræder der samtidig særlige regler og muligheder. Det offentlige kan påbyde de private grundejere at organisere sig i et omdannelsesselskab og kan påbyde handlepligt – pligt til at omdanne og forny området indenfor en nærmere defineret periode. Oprettelsen af en ZAC er forbundet med at det offentlige opstiller et program for områdets kommende indhold og kvalitet, som omdannelsesselskabet er forpligtet til at indfri.

Eksistensen af omdannelsesselskabet indebærer at værdier knyttet til en del af området kan flyttes til investeringer i andre dele af området eller andre bymæssige elementer end dem de er bundet til.

Det betyder i sammenhæng med parkstrategien, at det er muligt at påbyde anlæggelsen af en park, men også at denne park kan finansieres gennem de grundværdistigninger, som etableringen af parken medfører.

Under normale forhold ville anlæggelsen af en park i et allerede udbygget og privat ejet område kun være muligt gennem kostbare ekspropriationer. Selve anlægsudgiften ville være en offentlig udgift, men de værdistigninger der vil opstå som følge af parken ville tilfalde de grundejere som ejer de omkringliggende grunde. Her er det områdets iboende værdier, der betaler for omdannelsen – og disse værdier har i mange af de franske eksempler vist sig at være så store at den samlede operation giver overskud.



GRØNNE STRUKTURER NANCY

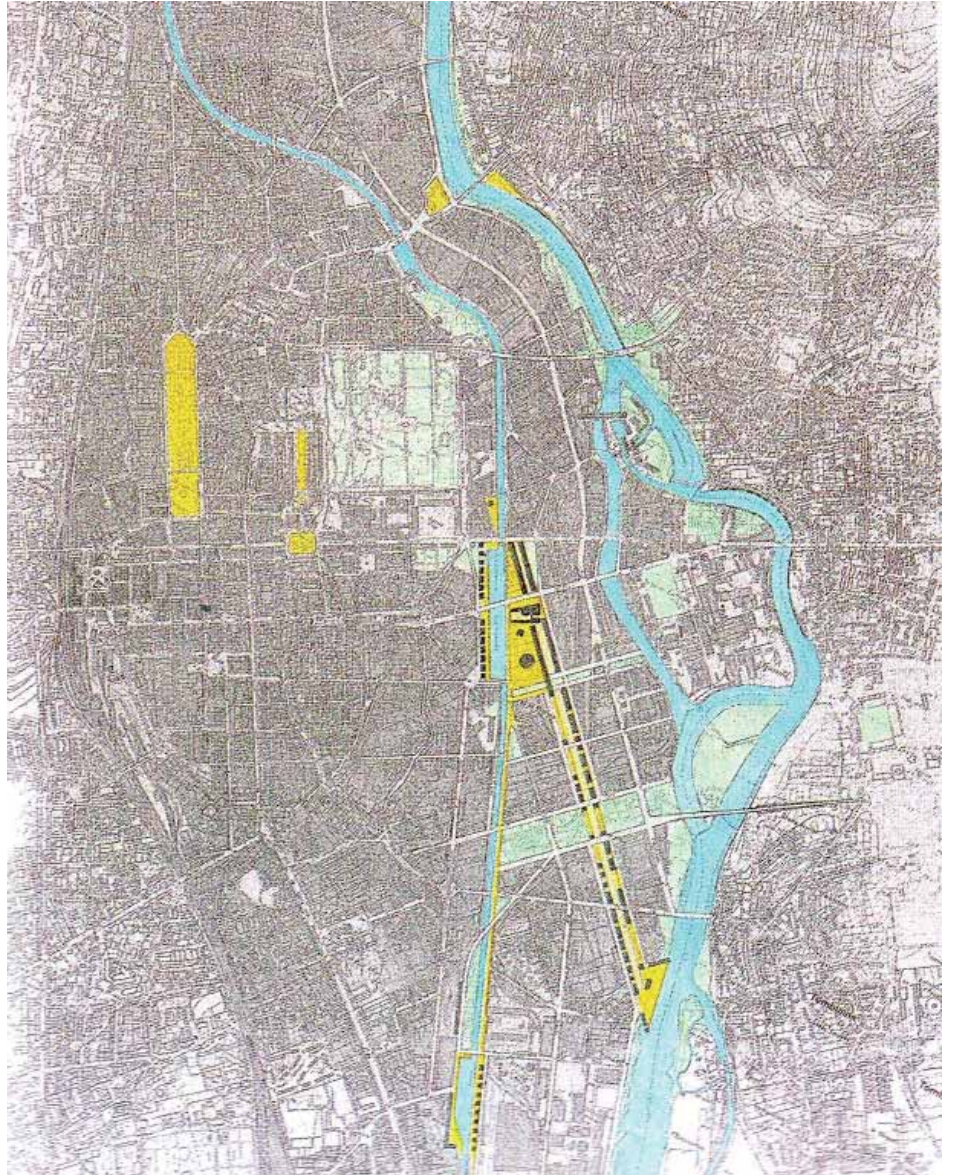
Generel beskrivelse af strategien:

1. Udpegning af et system af offentlige rum og grønne strukturer som kvalitets- og strukturgivende for udvikling eller omdannelse af et givet område.
2. Gradvis anlæggelse af de grønne strukturer.
3. Lokalisering af nye udviklingspoler ved vigtige punkter i denne struktur som attraktorer for private investeringer.
4. Styring af private investeringer i de felter der dannes af de grønne strukturer.

NANCY

Nancy ligger ved Meurthe-floden. I floden ligger en ø, som primært har rummet industrier og pakhuse, som knyttede sig til besejlingsmulighederne på flod- og kanalsystemet. I slutningen af 1980'erne var næsten al økonomisk aktivitet forsvundet fra øen og der blev igangsat et planlægningsarbejde, med det formål at give øen en ny betydning for Nancy. Planen blev udført af byplanlæggeren og landskabsarkitekten Alexandre Chemetoff. Han introducerede med denne plan en udpræget strategisk tænkning, knyttet sammen med en rumlig-arkitektonisk tænkning. Først blev øen studeret som en del af Nancy's samlede bylandskab og denne analyse resulterede i, at der blev udpeget nogle strategisk vigtige forbindelsespunkter mellem den eksisterende by og øen. Dernæst blev øens bredder udpeget som den vigtigste attraktion og det vigtigste indsatsområde. Mellem bredderne

Oversigtsplan og plan over området. Omdannelsesområdet ligger midt i oversigtsplanen, afgrænset af den sejlbare kanal til venstre og floden til højre. Med gult er indikeret steder med særlig betydning. Til venstre på planen ses de pladser og strøg i det centrale Nancy som har stor betydning. Med afsæt i denne læsning af betydning bærende steder er der udpeget steder i omdannelsesområdet, som over tid skal tildeles stor betydning: Hvor akse fra de centrale pladser krydser kanalen skal etableres et vigtigt sted. Fra dette sted skal der etableres to vigtige fornyelsesakser. En vigtig diagonal, som krydser øen og en promenade langs med kanalen. Herudover er der markeret et antal gader, som skal bearbejdes og et grønt areal som skal udgøre et lokalt centrum på øen. Der er kun angivet at disse steder og akser skal tildeles stor betydning – ikke hvordan det kan ske. Heri ligger den strategiske tilgang, der muliggør at konkretiseringen kan ske over tid og på mange måder.



Porten / havnen.

Konkretiseringen af 'det gule felt' blev tildelt en yderligere dimension ved at stedet også blev yderligere udviklet som besøghavn for flodbåde. Stedet får dermed karakter af både et krydsningspunkt og et forbindelsespunkt mellem de to dele af byen og af port til byen for dem, der kommer sejlene og som port til den nye bydel på øen. 'Det gule felt' er i kraft af disse forskellige funktioner og aktiviteter blevet et vigtigt nyt sted i byen, som ikke forsøger at konkurrere med de traditionelle torve, men som har udviklet en helt særlig kvalitet ved at kombinere det liv, der er knyttet til havnen med det der er knyttet til universitet, boligområdet og den rekreative promenade.

på de to sider af øen blev defineret et bælte som skulle rumme rekreative anlæg og andre fællesanlæg. Derefter blev visse veje udpeget til at have en særlig rolle og der blev udarbejdet planer for deres udformning, så de kunne leve op til denne rolle.

Den plan der fremstod i første omgang udpegede altså steder af særlig betydning, som den videre planlægning måtte forsøge at udvikle på en måde, så de levede op til intentionerne. Der var ikke budt på, hvad der skulle være de udpegede steder, kun at de skulle tildeles stor betydning. Byen overvejede og afventede herefter hvilke muligheder der måtte være for at leve op til denne strategi.

På et tidspunkt opstod der mulighed for at bygge en ny arkitektskole og nogle andre universitetsbygninger i Nancy, og man valgte at anvende disse anlæg, kombineret med en offentlig plads, som det der kunne give koblingspunktet mellem øen og byen den ønskede betydning og aktivitetsmæssige vægt. Dette punkts betydning blev yderligere understreget ved anlæggelsen af en såkaldt 'vandhave' – en bypark, som har vandet og de planter, der trives i og ved vandet, som den bærende kvalitet.

Da dette sted var udviklet gik man videre og istandsatte gradvist bredderne langs floden, så der fra det nye koblingspunkt opstod attraktive promenademuligheder langs floden. Herved blev øen gradvist indskrevet på indbyggernes mentaltale kort. Det blev en kendt del af byen og dermed var vejen også åben for at investorerne kunne begynde at indtage øen med bolig- og kontorbyggeri, i tilknytning til de kvaliteter, der var etableret i kraft af den strategiske plan.

Vandhaven

I forlængelse af den grønne plads foran arkitektskolen blev der etableret en vandhave, tegnet af Alexandre Chemetoff. Den rummer alle de regionalt forekommende planter, der lever i våde miljøer langs floden. Det er altså en kombination af en botanisk have, en byhave, en park – og en udvidelse af promenaden. Den tiltrækker mange forskellige grupper: Skoleklasser, der anvender haven i undervisningen, folk der går en længere tur langs floden, lokale fra de nye boligbyggerier, studerende, som anvender haven i pauserne og besøgende fra bådene. I takt med at disse anlæg blev etableret blev området mere og mere interessant for private investorer og dermed gik omdannelsen af de bagvedliggende felter i gang med nyt bolig- og kontorbyggeri, opført af private investorer.

Kanaltrøvet.

Etableringen af det vigtige koblingspunkt ved kanalen kom i gang da Nancy fik mulighed for at bygge en ny arkitektskole og andre nye universitetsbygninger. Disse anlæg blev brugt til at aktivere dette vigtige sted. Det er institutioner der betyder meget for Nancy's selvforståelse og det er institutioner, der rummer mange studerende og derfor skaber aktivitet. Disse nye anlæg blev samtidig anledning til at skabe en grøn forplads til arkitektskolen som en yderligere konkretisering af det 'gule' felt. Og det blev afsæt for at begynde etableringen af promenaden langs kanalen. (Billedet er set mod syd)



MELUN SENART

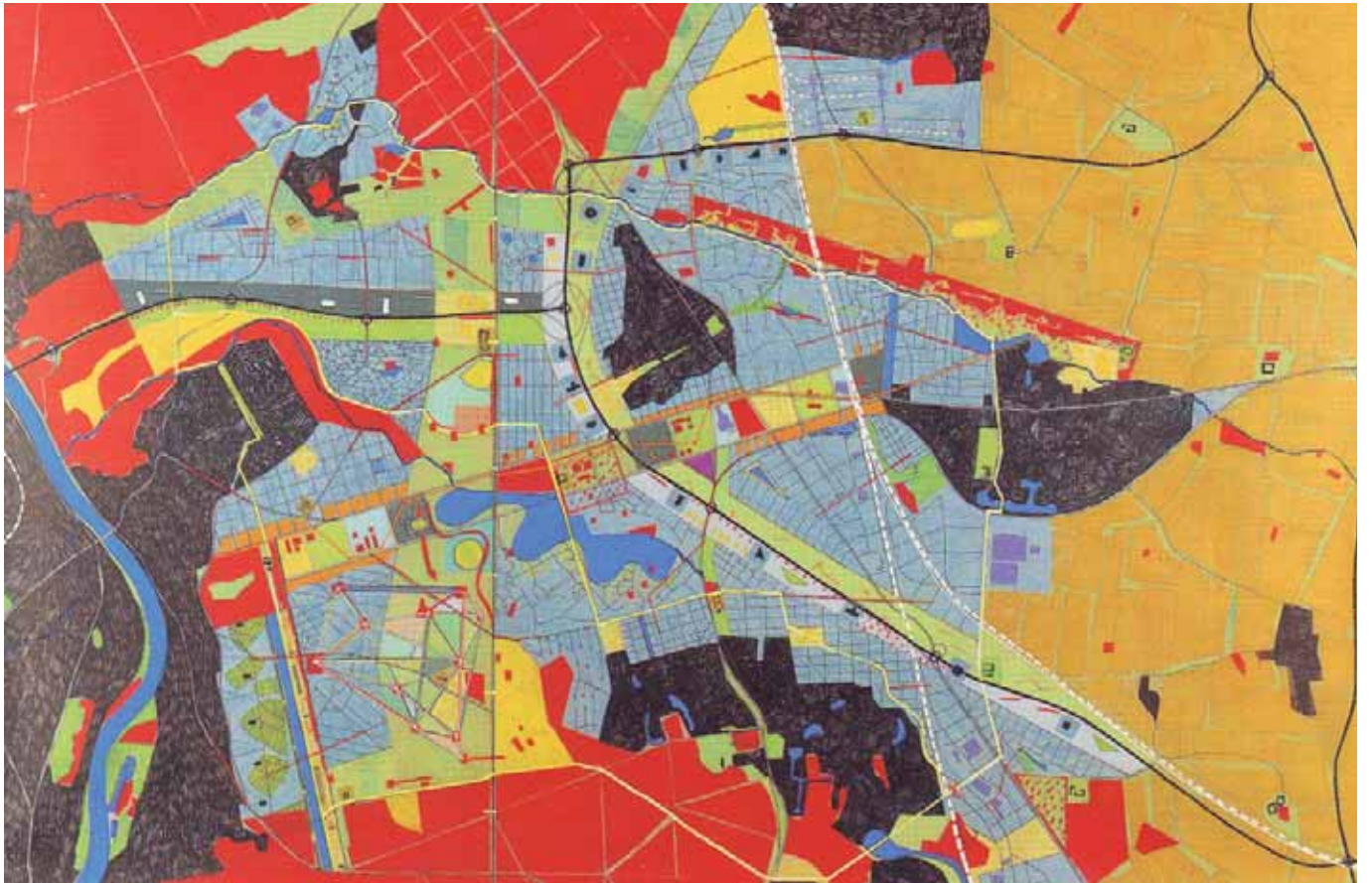
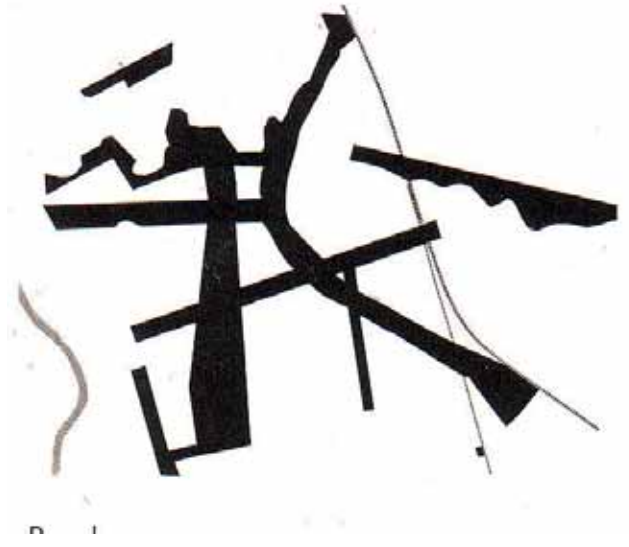
OMA introducerede bl.a. med det indflydelsesrige konkurrenceprojekt fra 1989 til Melun-Senart - en ny by udenfor Paris - påstanden om, at det er ved at styre de grønne strukturer i stedet for at forsøge at styre de byggede strukturer, at byudviklingen kan styres på en måde der modsvarer de dynamikker og det aktørbillede, som præger den moderne by. I OMA projektet blev der som det bærende for udviklingen af den nye by tilrettelagt det, der blev kaldt 'stribes og emptyness' eller 'voids'. Disse grønne forløb skulle rumme byens større rekreative forløb og anlæg, og de skulle udgøre det moderne system af offentlige rum. Imellem dette netværk af grønne strukturer kunne bydelene så udvikle sig i den takt som der var kræfter til det, og med det indhold, som der var brug for på dette pågældende tidspunkt.

Der blev altså lagt op til en meget åben planlægning af de byggede strukturer. Men de byggede områder ville alle få deres betydning og deres attraktivitet i kraft af de grønne områder.

Strategien handlede altså både om at definere kvaliteter og at styre ved hjælp af offentlige investeringer, og ved hjælp af det der var økonomisk overkommeligt for det offentlige at eje og anlægge.

Diagrammet øverst viser systemet af 'voids' eller grønne strøg, som skulle strukturere den nye by og give den en bærende identitet.

Den farvede plan viser at de enkelte kvarterer skulle kunne udvikle sig meget forskelligt på baggrund af disse identitetsdannende grønne strøg.



VITALISERING / GARDENING AMIENS



Katedralen. For 20 år siden var den lavtliggende bydel langs floden i forfald.

VITALISERING / GARDENING

Generel beskrivelse af strategien:

1.
Vitalisering af eksisterende strukturer gennem små offentlige investeringer på strategiske steder.
2.
Koordinering og maksimal udnyttelse af de private investeringer, der fremkaldes på denne måde.
3.
Videre gradvis områdefornyelse, støttet af flere små offentlige investeringer og forbedringsindsatser, i takt med at de private investeringerne breder sig.

GARDENING

Den japanske arkitekt Kengo Kuma advokerede for en del år siden, i et udstillingsbidrag til Venedig Biennalen, for en tilgang til byudvikling og byomdannelse, som han kaldte Gardening. Ifølge Kuma ligger gartnerens kompetence i, at han nøje kender den jord og det område han skal kultivere. Han ved, hvor der er særlig solbeskinnet og hvad han kan få til at gro der. Han ved, hvor der er skygge, han ved, hvor der er sur jordbund, han ved hvor der er særlig fugtigt eller særlig tørt – og han ved, hvad disse områder kan bruges til.

Der er også store forskelle mellem områderne, og hvert af områderne kan anvendes på forskellige måder. Gartnerens virksomhed består i at forstå og udnytte disse muligheder bedst muligt – og måske skabe nye muligheder gennem mere skygge, eller mindre skygge, gennem fremelskelse af flere fugtige eller flere tørre områder.

Ifølge Kuma bør byplanlæggeren tænke og arbejde som gartneren. Han skal ikke definitivt bestemme, hvad der skal være et bestemt sted, men han skal være meget opmærksom på

Universitetsfakultetet placerer sig som både fornyer og samtalepartner blandt de små huse.



Plan der viser det nye universitet byggeris indpasning i den eksisterende kontekst. Det tætte net af kanaler får lov til at gennemtrænge og underdele bygningen.



Universitetsbyggeriet lægger sig ind i kanal-landskabet, og det store volumen bliver delt og tilpasset til omgivelserne, gennem respekten for kanalerne som det identitetsskabende i bydelen.



Universitetet igangsatte en omfattende privat renovering af de små byhuse. Fra at have været et delvist forladt kvarter blev kvarteret nu betragtet som et af byens attraktive kvarterer.

potentialer og hvordan han kan styre eksisterende potentialer og udvikle nye. Det kan være gennem ny tilgængelighed skabt gennem ny infrastruktur, eller det kan være gennem andre initiativer, der kan vitalisere og få eksisterende strukturer til at få nyt liv.

AMIENS

Amiens ligger i det nordlige Frankrig ved Sommes floden. Den har en af Frankrigs største katedraler. Byen er center i en stor landbrugsregion, men regionen har også tidligere været præget af både tekstilindustri og tung industri. Byen lå ved frontzonen både under første og anden verdenskrig. Under anden verdenskrig blev den voldsomt bombet og de centrale bydele er genopbygget efter krigen. De lavtliggende dele af byen ved floden forfaldt mere og mere i 1970'erne og 80'erne i takt med at småindustrier blev lukket og bylivet trak sammen omkring det genopbyggede centrum.

Der blev i slutningen af 1980'erne udarbejdet en plan, som foreslog en helt ny bystruktur i disse forfaldne områder – men der var ikke økonomiske kræfter til at realisere planen. Der blev herefter udarbejdet en ny plan, som tog udgangspunkt i den eksisterende struktur af små grunde og et tæt net af kanaler, og fremhævede og definerede denne struktur som den bærende kvalitet. Strategien var herefter at finde nogle anlæg, som kunne aktivere denne struktur og skabe nyt liv og et nyt image for denne del af byen. Muligheden kom i form af et universitetsfakultet, som blev omhyggeligt indpasset i den eksisterende struktur. Da dette byggeri var gennemført ændrede det den generelle opfattelse af bydelen og private begyndte at opkøbe og sætte de små byhuse i stand. En stor del af byens cafeer og restauranter slog sig ned i den hidtil næsten glemte bydel, for at nyde godt



af kanalmiljøet og det spirende byliv. I takt med at denne udvikling tog fart, gennemførte byen nye investeringer i form af anlæggelsen af en park, der strækker sig fra flodbredden og et stykke ind i baglandet. Derved blev attraktionen ved at investere og bosætte sig i denne del af byen yderligere forstærket, og de private investeringer blev forøget. I dag er denne del af Amiens, som omkring 1980 var i voldsomt forfald, en af de mest aktive og populære bydele i Amiens – både hos den lokale befolkning og hos turisterne, som i takt med omdannelsen er vokset kraftigt i antal.



Da energien fra universitetet spredte sig i kanalkvarteret, kom det også til at indeholde byens mest succesrige café og restaurant-kvarter.

I takt med at omdannelsen i kanalkvarteret bredte sig gik kommunen ind med nye investeringer, som kunne støtte den videre omdannelse. I forlængelse af café kvarteret blev der anlagt en ny park, som både gør kanalkvarteret mere attraktivt som bykvarter og som åbner for den visuelle forståelse af byens beliggenhed og struktur, med katedralen i den dominerende position på bakken.



IKONBASERET BRANDINGSTRATEGI BILBAO

IKON BASERET BRANDINGSTRATEGI

Generel beskrivelse af strategien:

1.

Bygning af en bygning / institution der tiltrækker sig international opmærksomhed.

2.

Udnyttelse af denne opmærksomhed til at skabe et nyt image, tiltrække private investeringer og igangsætte byomdannelsesprocesser.

BILBAO

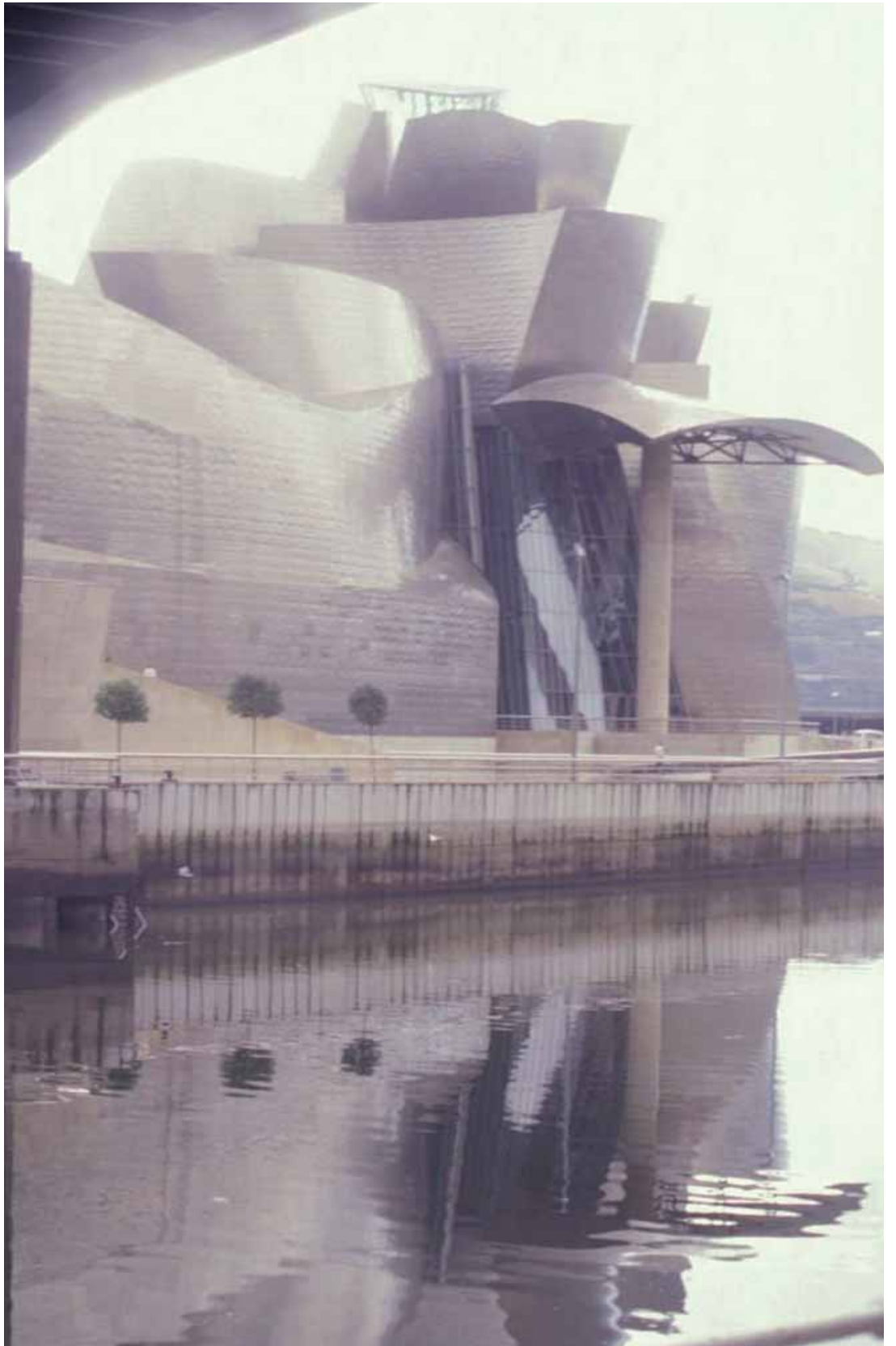
Bilbao ses ofte som både ophav til og det mest succesrige eksempel på denne strategi, selvom Bilbao-strategien faktisk består af flere sammenkædede strategier.

Bilbao er et af centrene i det der var Spaniens industrielle tyngdepunkt. I takt med at den tunge industri lukkede i løbet af 70'erne og 80'erne begyndte en nedgangsperiode, som gjorde Bilbao til en temmelig slidt og trist by, som havde svært ved at fastholde sin befolkning og især havde svært ved at tiltrække nye investeringer og nye former, som kunne bringe byen ind i en postindustriell epoke.

På den baggrund blev der i slutningen af 1980'erne igangsat et arbejde med udvikling af en strategi for byens omdannelse og tilpasning til postindustrielle vilkår. Strategien havde fire hovedpunkter. Der skulle arbejdes for en fysisk regenerering og kvalitetsforbedring. Der skulle arbejdes for at skabe bedre tilgængelighed til byen og en bedre intern tilgængelighed og sammenhæng. Der skulle arbejdes for at etablere et nyt økonomisk grundlag for byen gennem tiltrækning af nye firmaer og nye kompetencer. Der skulle arbejdes for det der blev kaldt 'Cultural centrality'.

Det var det sidste indsatsområde, som påkaldte sig verdens

Ikonet – Guggenheim og Gehry.



opmærksomhed, da byen indgik aftale med Guggenheim om at skabe et filialmuseum for New-Yorker institutionen, og dette museum fik den meget spektakulære bygning tegnet af Frank Gehry.

Det har efterfølgende været almindeligt at tale om Bilbao-effekten eller Gehry-effekten eller effekten af 'signature buildings'. Bag disse betegnelser ligger den læsning at det alene er Guggenheim museet som har igangsat en ny udvikling i Bilbao.

Selvom vi holder os til strategien for at skabe Cultural Centrality så bestod denne delstrategi faktisk af flere elementer og led – vigtigst opbygning af et stort regionalt orienteret musikhus, der dannede rammen om det regionale symfoniorkester og en mængde andre lokalt og regionalt orienterede kulturbegivenheder. Der er således tale om en samtidig satsning indenfor kulturområdet på at komme i kontakt med et internationalt publikum og et nationalt, regionalt og lokalt publikum. Og det er denne parallelle satsning, der har gjort strategien både virksom og legitim set med lokale øjne. Men herudover er det vigtigt at være opmærksom på de andre samtidige strategiske satsninger på infrastruktur, på ny økonomisk og kompetencemæssig basis og den brede satsning på at opkvalificere bylandskabet i bred forstand.

Der er ingen tvivl om at Guggenheim museet og specielt Gehrys bygning har haft en markedsføringseffekt, men begrebet Bilbaoeffekten er måske mere et udtryk for at medie- og markedsføringsfolk har opnået en betydelig rolle i bydebatten med begreber som City-marketing – end det er udtryk for, hvad strategien reelt har bestået af – og hvilken bredde den er nødt til at have for at få effekt og for at opnå legitimitet.

Den nye strandpromenade, der strækker omdannelsen af den industrielle by. I baggrunden ses det store musikkompleks, som blev opført samtidig med Guggenheim, og som mere forbinder sig med det lokale og regionale liv end museet.

En væsentlig del af omdannelsesstrategien for Bilbao var at gøre hele den centrale by mere tiltrækkende bl.a. ved at opgradere flodbredderne og bygge nye broer, som skaber nye bevægelsesmuligheder og oplevelser for fodgængere.



STRATEGI + PROJEKT EMSCHER PARK

EMSCHER PARK

Titlen park blev valgt for at signalere at det, der kunne skabe ny sammenhæng og nye kvaliteter i Ruhrområdet var de grønne strukturer. Disse grønne strukturer er det eneste, der bliver angivet som plan i traditionel forstand, fordi arbejdet med at genskabe de naturlige systemer og skabe nye rekreative muligheder nødvendigvis må ses som en helhed.

Generel beskrivelse af strategien:

1.
Der skabes en overordnet, men åbent formuleret vision med tilhørende åbent formulerede målsætninger for det område der ønskes omdannet.
- 2
Visionen realiseres punktvist gennem mindre projekter, som ikke er koordineret af en masterplan.
3.
Projekterne sætter gang i nye lokale projekter.

EMSCHER PARK

I Ruhrområdet blev der i 10-året fra 1990 til 2000 udviklet og afprøvet en omdannelsesstrategi, som baserede sig på mindre projekter, koordineret gennem en åben og overordnet vision for områdets omdannelse og fremtid.

Udgangspunktet var et område i opløsning og i krise.

Ruhrområdet, som havde været billedet på den tidlige industrielle udviklingsmodel var i løbet af 1970'erne og 1980'erne i stedet blevet symbolet på både det økonomiske, det økologiske og det sociale sammenbrud. Den tunge industri af kul- og stålværker var i det store og hele lukket ned.

Området var voldsomt forurenet og de økologiske systemer var brudt sammen. Arbejdskraften var kvalifikationsmæssigt og kulturelt bundet til den tunge industrielle produktion. Dem der kunne flygtede, fra området og ingen ønskede at investere og flytte til.

I 1990 blev Ruhrområdet udpeget til at være forsøgsområde under det nationale program IBA (Internationale Bauausstellung). Der blev dannet forskellige planlægningsorganer som skulle udvikle og styre omdannelserne indenfor IBA programmet. Man undlod at udarbejde en masterplan for

DET GRØNNE RUHROMRÅDE

På trods af at Ruhr er et af de mest forurenede og økologisk ødelagte områder i Europa, så fremstår det set fra toppen af den bevarede gasbeholder, som et meget grønt område. Meget af det grønne er slaggebjerge, der er sprunget i skov, eller overskudsarealer omkring infrastrukturen. Billedet viser også den fragmenterede bebyggelsesstruktur, bestående af store fabriksanlæg omgivet af små klynger af arbejderboliger. Det var netop læsningen af dette landskab, som førte til strategien om at det måtte være ved hjælp af de grønne strukturer, at der kunne opnås nye kvaliteter og sammenhænge.

FORSKNINGSCENTER OG BYMIDTE

På dette sted lå der et mineanlæg. Dets bygninger udgjorde det visuelle og betydningsmæssige centrum i området. Anlægget var nedrevet inden Emscher planen blev påbegyndt. Som erstatning blev der skabt et nyt byggeri, som rummer et stort forskningscenter der beskæftiger sig med solenergi – altså en aktivitet, der danner et nyt grundlag for regionens økonomi. Samtidig påtager anlægget sig at danne et nyt visuelt centrum i byen, men det tilbyder også offentlige rum både inden i bygningen og udenfor i form af en park. Det opfylder derfor alle de krav de enkelte projekter i Emscher strategien skulle leve op til.



hele Ruhrområdet. I stedet formulerede man en overordnet strategi for områdets omdannelse og gav den overskriften Emscher Park. Derved blev der antydnet en strategi, som ville bruge de åbne arealer og grønne strukturer som en væsentlig del af omdannelsesstrategien og som erkendte, at Ruhrområdet havde en meget spredt bebyggelsesstruktur som ikke kunne omfattes af traditionelle billeder af den tætte by. Til denne helt overordnede indkredsning af hvilket bylandskab man sigtede imod, blev der føjet et antal overordnede målsætninger, som alle projekter skulle leve op til. Alle projekter skulle bidrage til rekonstruktion af de naturlige systemer – herunder var vandsystemerne særlig højt prioriterede. Alle projekter skulle bidrage til at skabe et nyt økonomisk fundament for Ruhr, gerne baseret på alternative energikilder. Alle projekter skulle bidrage til at skabe attraktive nye miljøer af høj arkitektonisk kvalitet. Alle projekter skulle forholde sig til hvorledes man kunne omskole befolkningen til at kunne fungere indenfor andre brancher. Med disse overordnede krav og visioner som retningslinjer støttede man så – uden nogen sammenhængende plan på regionalt eller områdeniveau - mindre projekter, som tog afsæt i lokale muligheder under forudsætning af, at de på en nybrydende måde levede op til og realiserede de overordnede mål og bragte Ruhr i retning af den overordnede vision: Emscher Park.

Strategien er både meget åben og meget topstyret. Åben i den forstand at den åbner et stort fortolkningsrum for lokale kræfter til at tolke målsætningerne og udvikle projekter. Men topstyret i den forstand at det i IBA-Emscher tilfældet var en ret snæver forsamling, der tog stilling til om de enkelte projekter levede op til de overordnede målsætninger.

I Ruhrområdet blev strategien gradvist udviklet og ændret og er efter afslutning af IBA-perioden i 2000 afløst af mere kendte, hierarkiske planniveauer.

Overordnet strategi + projekter som styringsform, har været anvendt mange andre steder, og der er også en del af de andre strategier og byeksempler, omtalt i denne oversigt, som er delvist overlappende – fx Barcelona.

BYENS HUS

I Herne var et stålværk også nedrevet inden Emscher projektet gik i gang og også her mistede det lille bysamfund ved denne operation sit visuelle og betydningsgivende centrum. I stedet blev der opført en ny, kæmpemæssig glasbygning, hvor en væsentlig del af facaden og taget består af solceller. Bygningen indeholder et uddannelsescenter for voksne, et hotel, et bibliotek, en restaurant samt petanque baner og små torve. Det lever dermed igen op til alle de krav det skal: Det sikrer omskoling, det støtter forskning i vedvarende energi og det giver nye bymæssige kvaliteter til området.

ZOLLVEREIN

Zollverein er en af de senest opførte kulminer i Ruhr. Den rummer nogle meget fine bygninger, men ligger derudover som en ø i et stort grønt, stærk forurenat landskab. Anlægget er blevet istandsat og gjort til museum og demonstrationsområde, parret med uddannelse og kreative erhverv og et stort parkområde. Man kan følge kulproduktionens oprindelige gang. Der er et stort designmuseum, der er restauranter og cafeer, der er en designskole, der er skoler for dans og performance og udenom er der ved at vokse et nyt område frem med kontorbyggerier for kreative erhverv. De gamle sporarealer og affalds bjerge er omdannet til en meget fin park. Igen opfylder projektet alle den overordnede strategis krav og har udviklet sig til en ny form for centrum og anvisningen på en ny fremtid for Ruhr.

LANDSCHAFTPARK DUISBURG NORD

Her er udgangspunktet også et velbevaret mineanlæg, hvor omgivelserne har fået lov at springe i skov. Man kan bevæge sig mellem de forskellige konstruktioner, som danner en fantastisk skulpturel verden. Man kan kravle til vejrs og kigge ud over området. Store fundamenter anvendes til skole for bjergbestigere. Vandtanke anvendes til dykkerskoler. Andre lokaler anvendes til klubber og restauranter og cafeer. Omkring anlægget kan man gå og løbe i skoven. Om aftenen er hele anlægget omdannet til en lysskulptur. Parken tiltrækker og eksponerer mange forskellige aktiviteter og mange bylivsformer. Dem der kommer for at træne, dem der kommer for at gå en tur i parken, dem der cykler igennem parken i det sammenhængende grønne system, turister osv. Parken tilbyder dermed en ny form for offentlig rum og centrum, som er meget aktivt, men ikke er baseret på kommercielle funktioner, som er svære at få til at overleve i den meget spredte bystruktur.



EVENTS BARCELONA



Generel beskrivelse af strategien:

1.
Ansøgning om og forberedelse til en større event.
(Der udvikles nye kulturer og samarbejdsformer både i de politiske og de administrative systemer)
2.
Opbygning af den nødvendige infrastruktur. Afholdelse af event. Udnyttelse af medieeksponering.
(Der tilføres byen midler til infrastruktur, der opbygges en lokal optimisme, der etableres international opmærksomhed omkring byen).
3.
Udnyttelse af den opmærksomhed der er skabt. Tiltrækning af nationale og internationale investeringer. Udnyttelse af synergi mellem offentlige og private investeringer.

BARCELONA - OL + FORUM 2004

Barcelona beskrives ofte som et vigtigt og succesrigt eksempel på anvendelse af denne strategi, selvom strategien her også er koblet med andre strategier.

Barcelona var efter Franco-styrets fald både præget af store sociale og politiske spændinger og præget af mange års forfald og mangel på investeringer i både den sociale og den fysiske infrastruktur. Åbningen efter Franco-styret havde i sig selv skabt en ny optimisme i byen, men man valgte meget bevidst styrke og vitalisere denne optimisme ved at udnytte de muligheder der lå i at ansøge om og afholde de Olympiske Lege. Selve ansøgningsrunden var med til at skabe forsoning i det politiske system ved at etablere et projekt som samlede hele byen, og samtidig styrkede ansøgningsrunden de dele af det administrative apparat som var drivkræfterne bag moderniseringen og ajourføringen af Barcelona.

Indsatsområder i forbindelse med Olympiaden. De udpegede områder dækker både de dele af byen, der direkte skulle bruges til de olympiske anlæg og så områder, som det var strategisk vigtige at få omdannet ved hjælp af den energi, der var knyttet til det olympiske arrangement.

Indsatsområder i forbindelse med OlympiaPlads-politikken. Barcelona gennemførte fra slutningen af 1980'erne en opgradering af pladser og parker, som skulle give bedre udfoldelsesmuligheder og signalere at der skete forbedringer i byen efter den lange forfaldsperiode under Franco regimet. Pladser var ligesom opgradering af skoler fordelt ud over hele byområdet, så det kom alle dele af byens befolkning til gode.



Mont Juice, nogle af de olympiske anlæg. De Olympiske anlæg var koncentreret i 3 områder, hvor Mont Juice bjerget rummede de største anlæg. Barcelona har som de fleste andre byer, der har afholdt de Olympiske Lege haft vanskeligheder med efterfølgende at anvende og vedligeholde en række af de store anlæg.



Udviklingsplanen fra 2001. Planen sigter mod at opnå den maksimale forbedrings- og omdannelseseffekt af en række store investeringer i infrastruktur. Det drejer sig om introduktionen af den nye hurtigtogs forbindelse, som anvendes til at igangsætte omdannelse omkring stationerne. Investeringerne i udviklingen af stranden anvendes til at igangsætte omdannelse af hele baglandet inkl. 22@ kvarteret. Udvidelsen af metrosystemet understøtter også omdannelsen af 22@ kvarteret og udviklingen af Forum 2004 området ved Besos-flodens udmunding.

Barcelona blev tilført store midler både fra den nationale og den regionale regering til nye fysiske infrastrukturer, hvorved det lykkedes at skabe ny sammenhæng og ny tilgængelighed i byen.

Parallelt hermed investerede byen selv i en række forbedringspolitikker: Forbedring af den sociale infrastruktur, forbedring af den kulturelle infrastruktur og den meget omtalte punktvisse forbedring af de fysiske strukturer ved forbedring eller nyetablering af byrum spredt ud over hele byen.

Det der har karakteriseret Barcelonamodellen, og som er en vigtig dimension i byens succesfulde omdannelse, har været at der hele tiden har været satset på en række parallelle initiativer, og at eventstrategien er blevet set som noget der kunne vitalisere i et kortere tidsrum for derefter at måtte afløses og suppleres af nye initiativer.

Man kan således se Barcelonas omdannelsesproces som accelereret gennem et antal større events eller initiativer: Først OL i 1992, derefter større offentlige investeringer i udvikling af kysten, så forsøget på at få en verdensudstilling til byen, og da det ikke lykkedes den lokalt organiserede event: Forum 2004 som katalysator for omdannelsen af den nordøstlige del af byen.

STORE OG SMÅ EVENTS. OL, VINTER OL, VERDENSUDSTILLINGER

Events kan bestå af mange forskellige typer og størrelser med forskellig effekt på byens udvikling og omdannelse. OL er stor, men kortvarig. Den giver en enorm mediaeksponering, men mange af de anlæg der bygges direkte til OL er svære efterfølgende at anvende i byen. Verdensudstillingerne spænder over en længere periode. Visse byer har haft stort

Den nye TGV-station. Stationen spiller en central rolle i den udviklingsstrategi som Barcelona udformede omkring 2000. Stationen bliver i denne strategi brugt som igangsætter af omdannelsen i et hidtil svagt område af byen (se planen på modstående side).







22@ kvarteret er et forsøg på at opbygge et kvarter, som skal kunne tiltrække IT-virksomheder og andre højteknologiske virksomheder til Barcelona.

held – fx Lissabon – med at udnytte verdensudstillingerne, andre har haft mindre succes. Mindre events som de tyske Gartenschau, har i kraft af deres størrelse mindre effekt på byens omdannelse, men den mindre effekt er til gengæld lettere at udnytte til en positiv udvikling.

Zaragossa var i 2008 vært for en af de 'små' verdensudstillinger. Det er ofte blevet omtalt som en mindre succesfuld verdensudstilling, fordi tilslutningen fra et internationalt publikum var begrænset. Men internt har udstillingen efterladt et meget stort nyt parkområde, som står i forbindelse med udstillingsområdet, der tænkes omdannet til en ny businesspark, som igen skal tjene til at vitalisere nogle bagvedliggende forsødsområder. Samtidig blev verdensudstillingen tidsmæssigt koordineret med at der blev bygget en nyt banegård til hurtigtogetsforbindelsen mellem Barcelona og Madrid. Den omdannelse som banegården satte i gang forbinder sig også til verdensudstillingsområdet, således at der samlet opstår en stor og vital omdannelseszone i kanten af den eksisterende by.

I Torino har vinter OL været anvendt lidt på samme måde som OL i Barcelona – til at accelerere en nyorientering som allerede var i gang. Her har resultatet af eventstrategien især været at der er sket en modernisering af byens administrative strukturer, en ændring af byens selvopfattelse fra at være industriby til at være en postindustriell vidensby. Og der er kommet lidt hurtigere gang i en fysisk omdannelse af nogle gamle industristrukturer og omdannelse af gamle jernbanearealer, som har potentiale til at få byen til at fungere på en ny måde.

I flere tyske byer har afholdelse af Garten Schau behændigt været udnyttet til både at ændre byens image, at tiltrække flere turister (nationale) og at igangsætte mindre byomdannelsesprojekter og danne nye centre i byen.

Den nye strandpromenade, der strækker sig langs det meste af byens kyst, har både været det strategiske element, som har igangsat store ændringer i baglandet, og er blevet det mest populære og nyskabende offentlige rum i Barcelona.

22@ kvarteret.



INFRASTRUKTURBASERET OMDANNELSESSTRATEGI BORDEAUX

INFRASTRUKTURBASEREDE OMDANNELSESSTRATEGIER

Generel beskrivelse af strategien:

1. Udpegning og vurdering af det strategiske potentiale i nye infrastrukturer.
2. Anlæggelse af nye infrastrukturer så de aktiverer ønskede områder med omdannelsespotentiale.
3. Styring af private investeringer genereret af ny tilgængelighed og nyt image skabt af infrastruktur investeringerne.

BORDEAUX

Bordeaux er eksempel på anvendelse af flere af de strategier, som er omtalt ovenfor, men her beskrives anvendelsen af potentialerne knyttet til ny infrastruktur, fordi denne strategi har spillet en stor rolle i nyorienteringen af planlægningen i Bordeaux.

Det klassiske Bordeaux ligger på østsiden af floden og rummer mange værdifulde historiske bygninger og pladsrum. På de lave arealer på den modsatte side af floden opstod der med industrialiseringen et stort havne- og industriområde som gradvist blev forladt i løbet af 1970'erne og 80'erne. I 1990'erne udarbejdede Bordeaux en række projekter og større planer som skulle bringe Bordeaux ind i den postindustrielle æra – bl.a. ved at anvende de tidligere industri- og havnearealer på en ny måde.

Den første generation af fornyelsesplaner var knyttet sammen med opbygningen af et nyt metronet og mht. til den rumlige omdannelse og fornyelse af Bordeaux fremkom der nogle meget monumentale planer og projekter, tegnet af den spanske arkitekt Ricardo Bofill.



De nye sporvognslinjer, som udgør en bærende del af Bordeaux's omdannelsesstrategi.

Sporvognen tilbyder komfortabel transport og sammenkæder byens forskellige kvarterer på nye måder. Men sporvognsnettet bliver i Bordeaux også anvendt som en art fornyelses- og omdannelsestog, der igangsætter både arkitektoniske og økonomiske fornyelser, hvor det kommer frem.



Bofills planer var meget vanskelige at gennemføre, men især planerne om et kostbart metrosystem gjorde at der ikke kunne opnås politisk enighed om at gennemføre fornyelsesplanerne, som de var fremlagt sidst i 1990'erne. Efter et borgmestervalg blev der fremlagt en ny strategi. Metroen blev udskiftet med et system af sporvognslinier og de meget monumentale planer blev afløst af en fornyelsesstrategi for industriområderne, som baserede sig på det der ovenfor er omtalt som Åbningstrækket. Sporvognslinierne blev i den nye strategi ikke bare betragtet som et infrastrukturanlæg og et transportmiddel, men blev afsat for en bred fornyelsesstrategi.

Placeringen af de 3 sporvognslinier blev naturligvis overvejet nøje ud fra betragtninger om hvilke dele af byområdet det var vigtigst at betjene og sammenkæde og i den forbindelse også hvilke dele der havde et fornyelsespotentiale som kunne støttes med sporvognslinien.

Til denne lokaliseringspolitik blev så føjet en direkte fornyelsesdimension. Sporvognstraceet blev omhyggeligt udformet så det enten – i kraft af nye belægninger og vejprofiler - bidrog til at opgradere de urbane rum det gennemløb, eller dette blev udformet så dette fremstod som en grøn flade, som kunne bidrage til at give andre rumtyper en ny kvalitet.

Videre blev alle de eksisterende by- og landskabsrum, som knyttede sig til de nye sporvognslinier istandsat samtidig med anlægget af sporvognen.

Resultatet var at det nye sporvognssystem i praksis kom til at skabe en række fornyelseskorridorer i byen. Disse korridorer var karakteriseret ved ny tilgængelighed, de skabte nye offentlige rum af høj kvalitet og de signalerede stor opmærksomhed for byens arkitektur og fornyelse.

Promenaden langs floden og langs den ene sporvognslinje, rummer en række forskellige byrum, der er indrettet således, at de skaber rum for mange forskellige aldersgrupper og interesser. I forgrunden haven, i baggrunden de mange pakhuse, der rummer et væld af kommercielle og kulturelle aktiviteter.



Promenaden langs floden. De mange forskellige funktioner og rum gør den til et samlingssted for alle aldersgrupper og alle sociale og etniske grupper i Bordeaux.



Sporvognstraceet skaber enten en grøn flade eller en fint belagt stenflade og bliver dermed ikke bare et tilskud til byen i kraft af ny tilgængelighed, men også et forskønnelses-element. Alle byrum der knytter sig til sporvognslinjen er blevet omdannet og istandsat samtidig med anlæggelsen af de nye linjer.



Resultatet var at de private investorer fulgte denne offentlige forbedringsindsats med investeringer i nye bebyggelser og i istandsættelse og opgradering i de områder, som havde fået ny status og ny attraktivitet i kraft af sporvognslinierne og de tilknyttede forbedringer.

Den nye infrastruktur blev altså set som et system, der kunne danne fornyelseskorridorer og denne strategi blev accepteret af markedet, som udvidede og konsoliderede disse fornyelseskorridorer.

Grundlæggende handler Bordeaux-strategien om at stille det centrale spørgsmål: Hvilke afledte omdannelseseffekter kan vi få ud af en given offentlig investering. Anvendt på denne måde kan infrastrukturstrategien ses som havende paralleller til 'Åbningstrækket': Her er der tale om at skabe en ny kvalitet i et punkt eller et afgrænset område. Og denne nye kvalitet gør det så attraktivt for de private investorer at gennemføre fornyelser i de omkringliggende områder. I Bordeaux eksemplet er dette fornyelsespunkt blevet til fornyelseskorridorer.

Den infrastrukturbaserede omdannelsesstrategi findes i en række andre udgaver, men ofte med en mere afgrænset område-effekt.

Den mest udbredte version er udnyttelsen af opgradering af jernbanenettet – især med højhastighedstog.

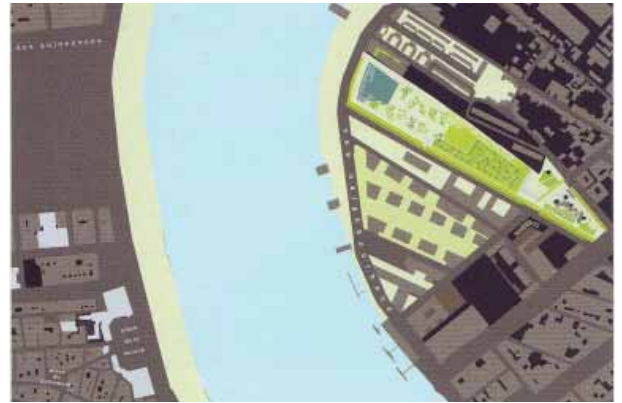
I samme øjeblik stationen bliver omdannet til en station, der rummer de hurtige tog og omstillingen til regionale og lokale tog bliver det et højtilgængeligt punkt, som forener lufthavens og den traditionelle stations potentialer. Dermed bliver området omkring stationen også et interessant investeringsområde for den private kapital.

Det mest kendte og tidligste eksempel på den strategiske udnyttelse af denne situation er Lille i Nordfrankrig, men

senere har mange andre franske byer brugt opgraderingen af stationen som afsæt for fornyelser af de omkringliggende, ofte centrale byområder. Vellykkede eksempler er Tours ved Loirefloden og Nancy, som er undervejs. Men også Paris er i gang med store omdannelsesprojekter, der har afsæt i opgradering af stationerne.

I en række tilfælde har det været nødvendigt at placere nye stationer til højhastighedstogene udenfor eksisterende byer, fordi det selvstændige tracé, som højhastighedstoget kræver, ikke på rimelig måde har kunnet føres ind til det eksisterende bycentrum. I denne situation er den nye station i mange tilfælde blevet anvendt som afsæt for at danne en ny bydel – det gælder fx Toulouse og Avignon i Frankrig og sidst i denne publikation er omtalt Hengelo og Enschede i det nordlige Holland, som har formået at udnytte en mere beskeden opgradering af jernbanenettet og stationerne til at igangsætte en byomdannelse.

Plan af den botaniske have, som udgør åbningstrækket for omdannelsen af det gamle industrivarter overfor det klassiske Bordeaux.



Den botaniske have er både en forskningshave og en attraktiv park, som gør det tidligere industrivarter attraktivt som boligområde og for investorer. I baggrunden ses spirene fra det klassiske Bordeaux. – Der er skabt to forskellige slags byer i tæt kontakt med hinanden.



REGIONALE GRØNNE STRUKTURER MILANO

REGIONALE GRØNNE STRUKTURER

Generel beskrivelse af strategien:

1. Planlægning og etablering af et overordnet system af grønne strukturer som både støtter rekreative formål økologiske hensyn og image.
2. Udnyttelse af de nye sammenhænge og relationer der etableres på denne måde til at planlægge og skabe lokale forbedringer.

MILANO

Milano har gennem de sidste 20 år meget bevidst arbejdet på at transformere sig selv fra en stor industriby til en by knyttet til de centrale funktioner i den postindustrielle økonomi – bl.a. finans- og modeverdenen og andre dele af de kreative industrier.

I 1990'erne opkøbte byen en række store industrikomplekser, der ligger i en ring udenom den centrale by. Der blev udviklet planer for omdannelse af disse ret store områder, som meget direkte fulgte strategien fra Paris – Åbningstrækket - anlæggelsen af en ny park som katalysatoren, der kan igangsætte omdannelsesprocessen.

Planerne er blevet ændret undervejs og der er skabt nye public-private baserede udviklingsenheder, men strategien er i princippet den samme og omdannelsen er i gang i mange af disse områder.

Senest har man så i Milano til denne fornyelsesstrategi føjet en ny dimension med planer for opbygning af et sammenhængende rekreativt landskab udenom Milano.

Denne grønne ring sender både udløbere ind mod centrum – som vi kender fra den københavnske fingerplan – og

forbindelser videre ud i regionen. I den mest ambitiøse udgave omfatter planen grønne forbindelser mod nord til Como og andre af de meget populære og attraktive landskaber nord for Milano.

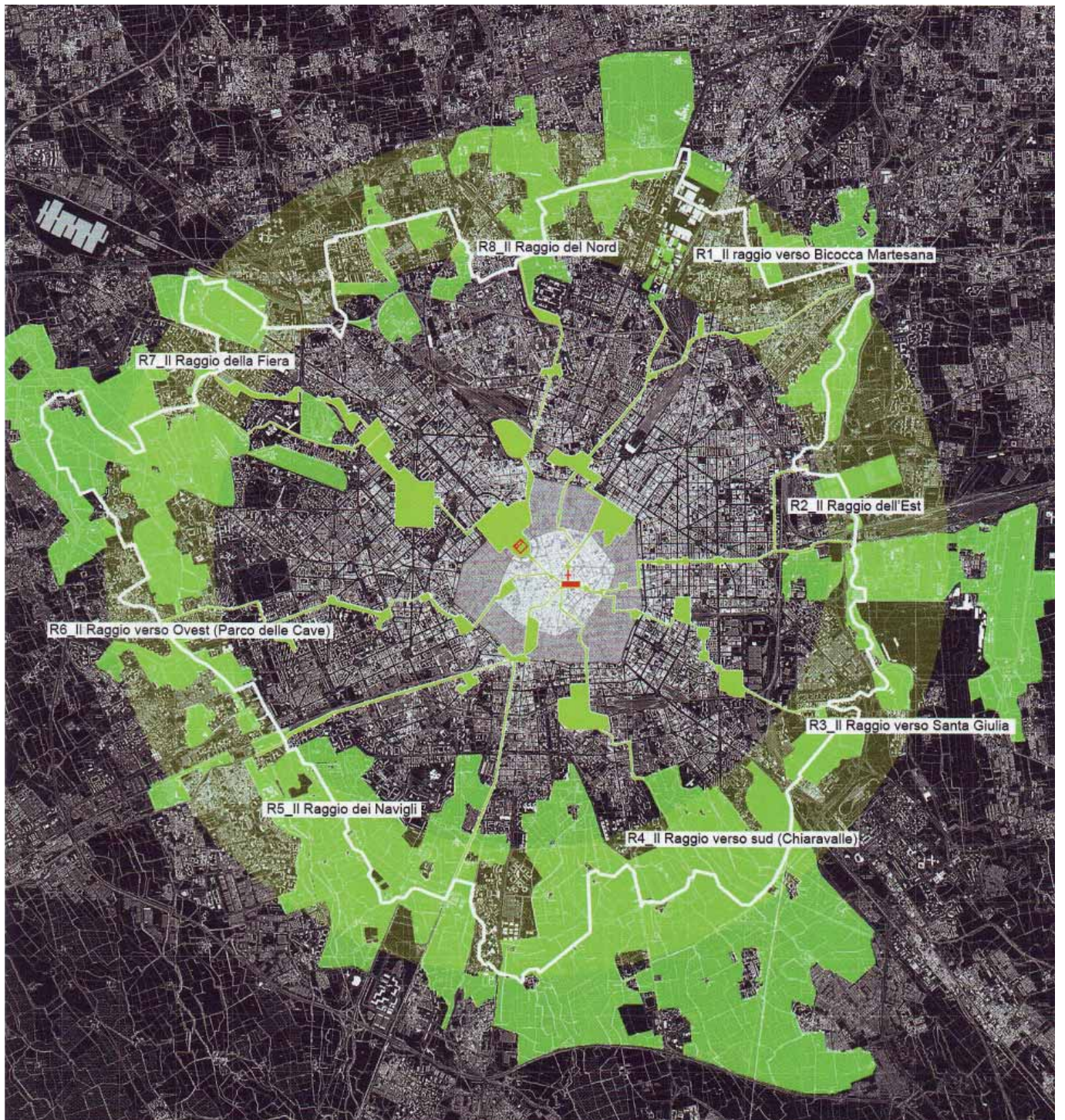
Udlægningen af store sammenhængende rekreative landskaber har flere strategiske dimensioner.

De knytter sig til den overordnede omstilling fra industriby til postindustriell by på to måder: De rydder op i nogle af de efterladte industrilandskaber, som findes i byens udkant og de giver byen et nyt image som en grønnere by med generøse rekreative muligheder og en aktiv politik på det miljømæssige område.

På byniveau tildeler de kanten af byområdet, som tidligere har været set som den uattraktive, industrielle bagside, en ny kvalitet og opgraderer dermed byens periferi og tildeler den nye potentialer.

Lokalt i de lettest tilgængelige af de perifere områder fungerer den grønne strategi i Milano på samme måde som parkstrategien i Paris – den skaber ny kvalitet, som tiltrækker investorer.

Den samme strategi er blevet anvendt i andre steder, bl.a. i flere tyske byer, fx Bonn-Køln og Frankfurt.



R8 Il Raggio del Nord

R1 Il raggio verso Bicocca Martesana

R7 Il Raggio della Fiera

R2 Il Raggio dell'Est

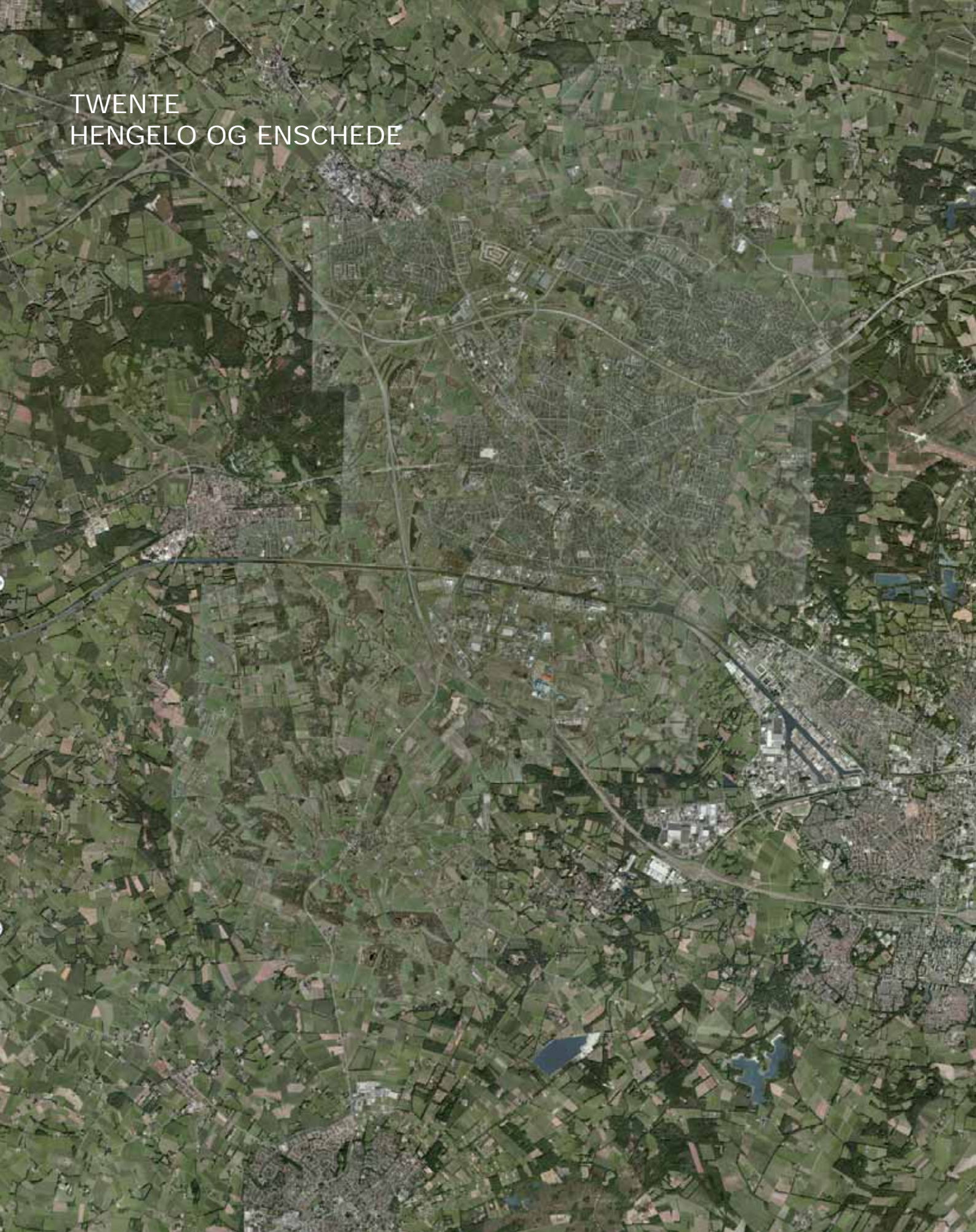
R6 Il Raggio verso Ovest (Parco delle Cave)

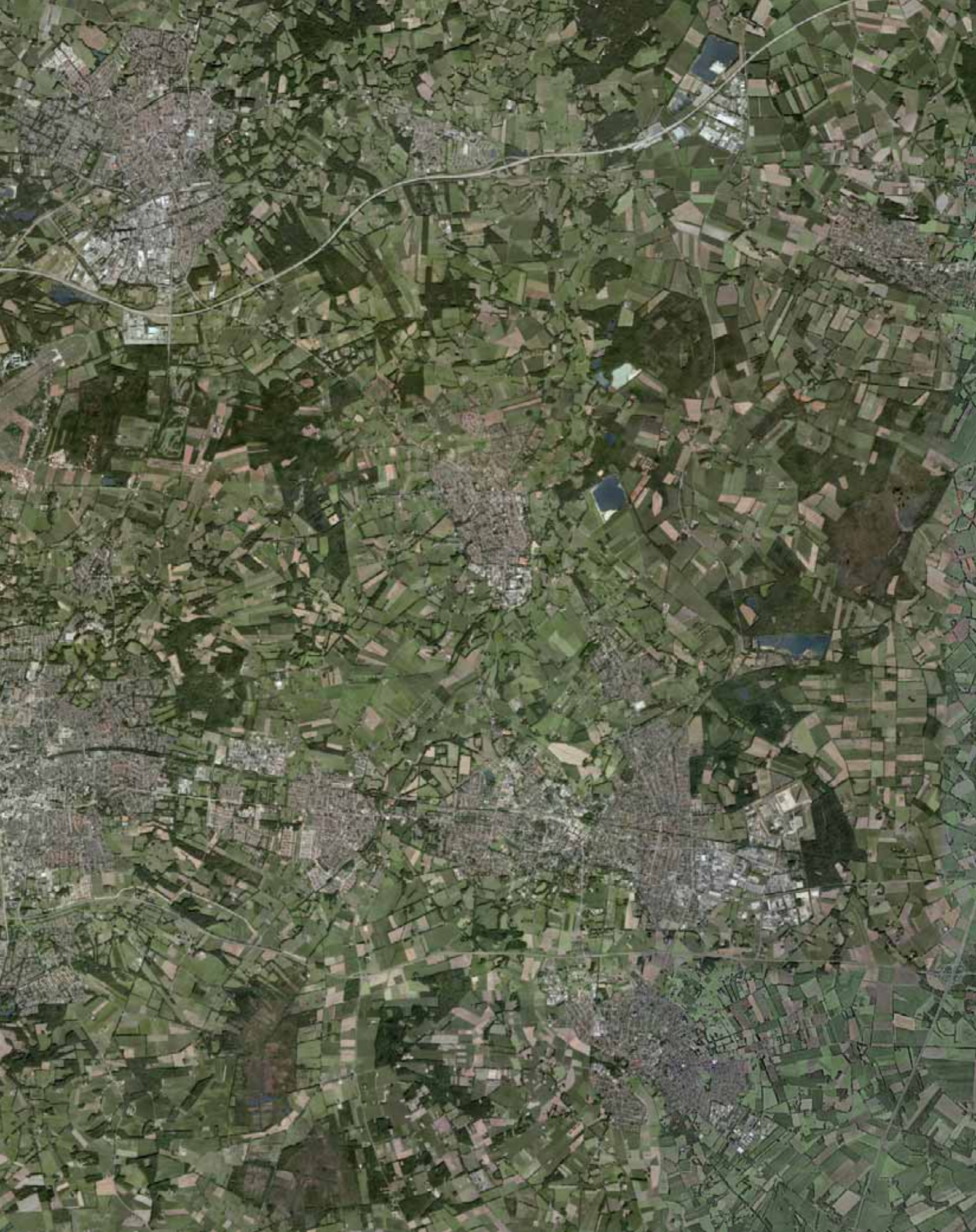
R3 Il Raggio verso Santa Giulia

R5 Il Raggio dei Navigli

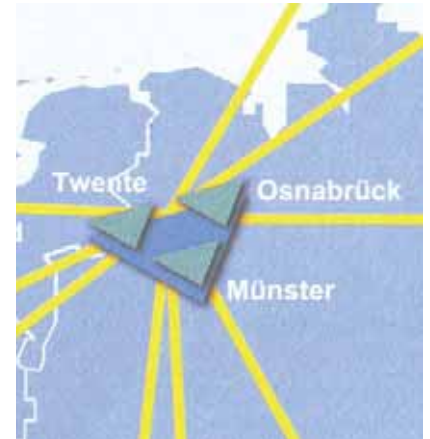
R4 Il Raggio verso sud (Chiaravalle)

TWENTE
HENGELO OG ENSCHEDE





TWENTE



Twente bynetværket indgår også i et EU-støttet cross-border samarbejde med Osnabrück og Münster i Tyskland. Samarbejdet kaldes MONT.

Den nationale plan for Holland udpeger 6 by-netværk, som de vigtige udviklingspoler i det hollandske bysystem. Randsstad er det vigtigste og mest kendte af disse bynetværk, men mod nord-øst, på grænsen til Tyskland, ligger det netværk, der bliver kaldt Twente, efter den lokale regions-betegnelse. (1). Det omfatter byerne Alemelo, Hengelo og Enschede, samt nogle mindre byer. Twente-netværket har udover et internt samarbejde mellem de involverede byer også et EU-støttet samarbejde med Osnabrück og Münster i Tyskland. Twente regionen adskiller sig fra de vestlige dele af Holland, ved ikke at være indvundet land. Dermed byder regionen på nogle andre naturtyper og naturkvaliteter, end dem der findes i de økonomisk mest udviklede og tættest befolkede dele af Holland. Disse særlige forudsætninger har bl.a. den konsekvens, at Twente regionens byer har en langt større andel af enfamiliehuse end man finder i de vestlige og sydlige byregioner i Holland.

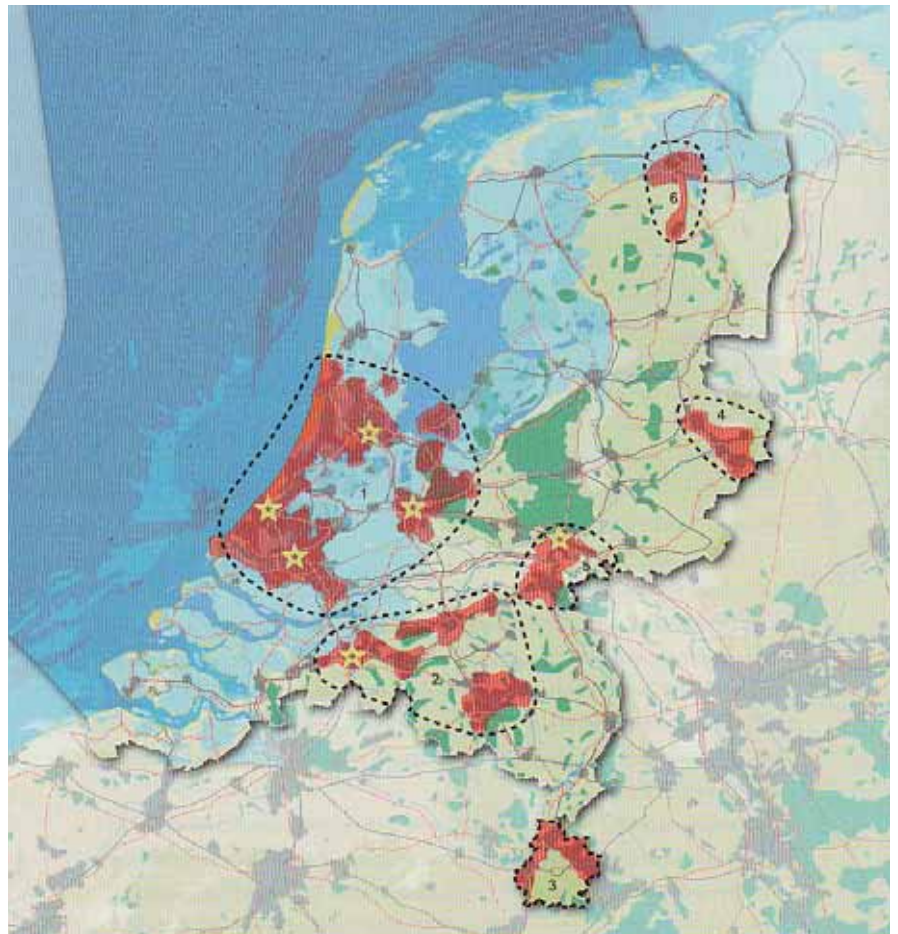
Almelo, Hengelo og Enschede påbegyndte omkring 1990, som de fleste andre hollandske og europæiske byer, en nyorientering af deres byplanlægning og bypolitik. Det der igangsatte denne nyorientering var på den ene side en påtrængende nødvendighed af at reagere på en markant deindustrialisering, og på den anden side en mere langsigtet nødvendighed af at diskutere globaliseringens konsekvenser bl.a. udmøntet i regionalisering og bykonkurrence.

I midten af 1990'erne udarbejdede de tre byer et fælles oplæg om byudvikling og landskabsbeskyttelse. (2,3,4). Der blev lagt vægt på kompakte byformer, et effektivt kollektivt transportsystem, som kunne knytte byerne sammen internt og forbinde dem til de større byregioner i Holland og Tysk-

land, og et sammenhængende net af økologiske korridorer. Hengelo, der havde været initiativtager til samarbejdet modtog EU's byplanpris for denne plan i 1996.

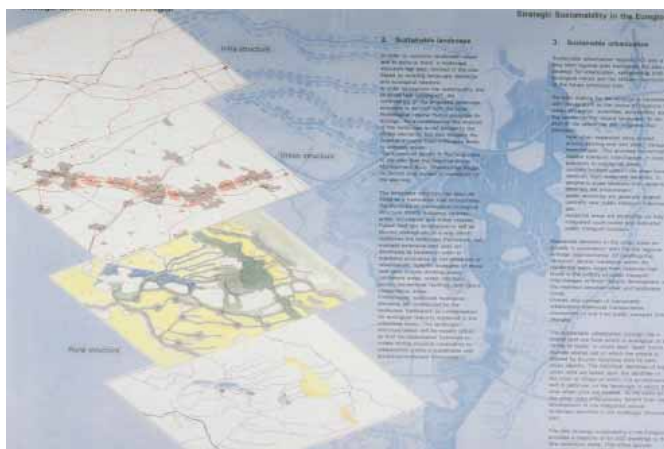
I det følgende omtales de aktuelle planer for Hengelo og Enschede med fokus på de omdannelsesprojekter som er genereret af eller på anden måde har relation til opgradering af den kollektive trafik.

Hollands nationale plan udpeger et antal såkaldte bynetværk. Twente er indikeret med 4 på planen. Netværket består af byerne Almelo, Hengelo og Enschede, som ligger tæt ved grænsen til Tyskland.



Twente. Fælles projektet fra 1994 var et tidligt eksempel på at opstille en overordnet, bæredygtig ramme for byudviklingen. Der blev lagt stor vægt på at kortlægge og beskytte landskabet og de naturlige sammenhænge i form af vandsystemer og spredningsskorridorer.

Endvidere blev der lagt vægt på en koncentreret udbygning omkring stationerne og et effektivt kollektiv trafiksystem, hvor hurtig og komfortabel omstigning mellem lokale, regionale og nationale linjer skulle gøre det kollektive system konkurrencedygtigt i forhold til privatbilen.

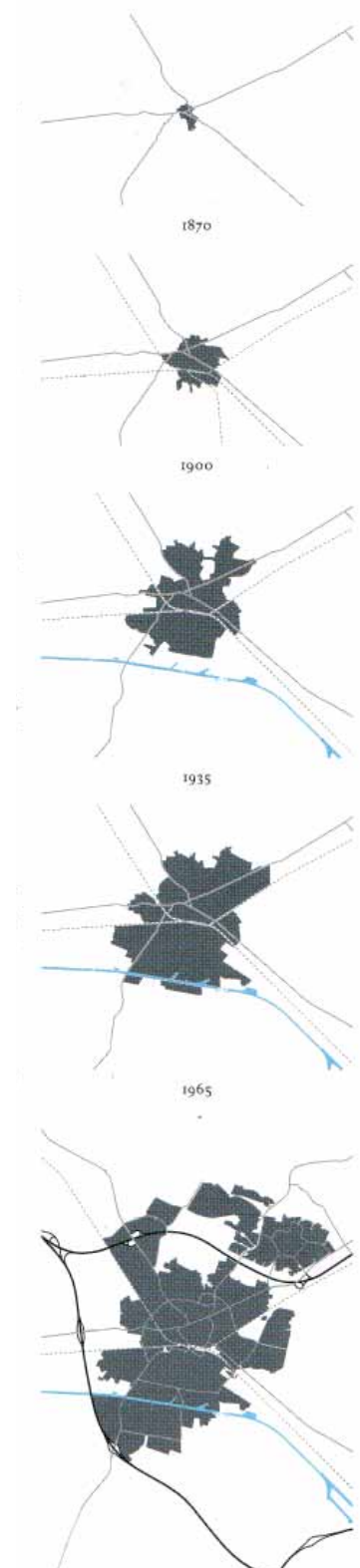


HENGELO

Hengelo har i dag ca. 80.000 indbyggere. Det er en forholdsvis ung by. Indtil midten af 1800-tallet var det en stor landsby, som op igennem den første halvdel af 1900-tallet oplevede en kraftig vækst. (5). Den økonomiske og bymæssige udvikling var i begyndelsen helt overvejende baseret på én stor virksomhed – Stork - som fremstillede maskiner til tekstilindustrien, der var den dominerende industri i regionen. Stork-fabrikken optrådte som en patriarkalsk virksomhed, der forsynede byen med nye boligkvarterer af høj standard og medfinansierede en række kulturelle institutioner. I begyndelsen af 1930'erne blev der etableret en kanalforbindelse til Hengelo, for at hjælpe industrien der var ramt af krise. I 1970'erne og 80'erne blev industrien igen ramt af krise og industribeskæftigelsen faldt kraftigt. Storks centrale fabrik i Hengelo er senere blevet overtaget af Siemens. Det var denne krise i industrien og de forandringer og muligheder, som åbningen af Europas grænser indebar, der igangsatte nyorienteringen i byens og regionens planlægning.

I løbet af 1990'erne blev der omkring Hengelo bygget nye motorveje som forbandt det hollandske motorvejssystem med det tyske. Jernbanesystemerne på de to sider af grænsen blev også forbundet omkring 2000. Denne infrastrukturelle opgradering bragte Hengelo og hele Twente-regionen i en nye situation, som et vigtigt transitpunkt og som en reel cross-border region, der kunne udvide sit opland til også at omfatte den tyske side af grænsen og indgå i en arbejdsdeling med byer i Tyskland.

I forlængelse af det EU-præmierede strategioplæg (2.3.4) blev der i slutningen af 1990'erne igangsat en fortætning



Hengelo 1870, 1900, 1935, 1965 og 2005.

Det er en ung by som voksede op omkring maskin- og tekstilindustrien. I 1930'erne blev der gravet en kanal som forbandt Hengelo og Enschede med Nordsøen. Omkring årtusindeskiftet blev både jernbane og motorvejssystemerne i Holland og Tyskland forbundet, hvilket kobledede Twente-byerne på det europæiske TEN-netværk og gav dem nye muligheder.

Bycentret i Hengelo blev i begyndelsen af 2000 udbygget. Strategien var at styrke Hengelos center både kommercielt og identitetsmæssigt og medvirke til at realisere strategien om fortætning omkring stationsområderne. Udbygningen gav plads til nye og større butikstyper og til en del kontor erhverv. Arkitekter: Bolles & Wilson, Münster.

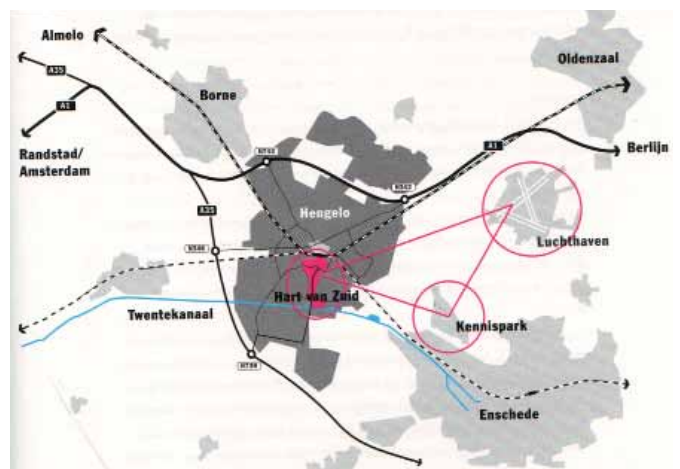
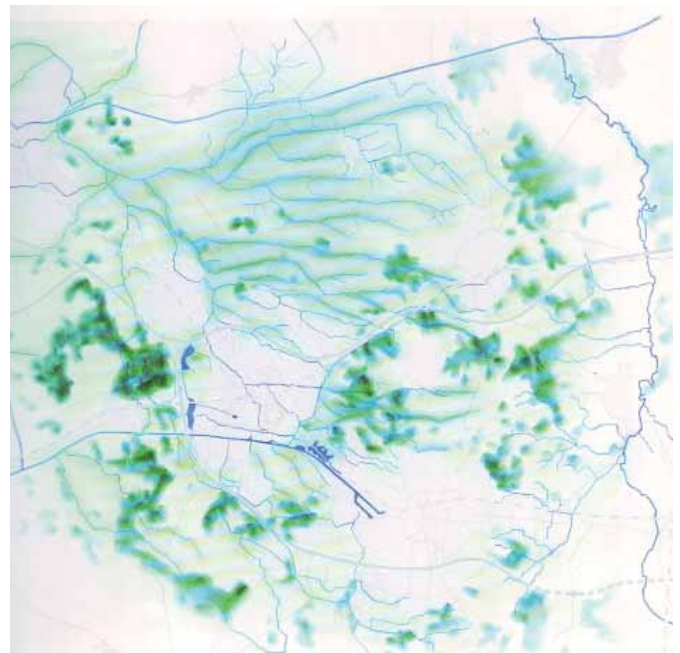


omkring stationen som samtidig opbyggede et stærkere kommercielt centrum, der stod færdigt i 2001-02. (6,7) Nogle få år senere blev der påbegyndt et visionsarbejde som skulle udstikke de langsigtede strategier for Hengelos udvikling frem til 2030. Visions- og strategidokumentet lå klar i 2007.

Visionsdokumentet definerer på det overordnede plan byens rolle i det der kaldes den transnationale bytrekant, hvor Hengelo og Enschede ses som et punkt i den trekant, der i øvrigt dannes af Osnabrück og Münster i Tyskland. (8). Trekanten ses som en vigtig fortætning på en øst-vest akse mellem Berlin og Amsterdam og på en nord-syd akse mellem Hamburg/Bremen og Ruhrområdet. Et af de strategiske spørgsmål der fremstår på dette niveau er den fremtidige placering af en regional lufthavn. Der findes en regional lufthavn mellem Osnabrück og Münster, men der findes også en nedlagt militær lufthavn ved Enschede, som Enschede gerne ser aktiveret til civil lufttrafik. Dette spørgsmål er stadig et uafklaret punkt i den fælles strategi.

På det lokale niveau lægger visionsdokumentet vægt på at fastholde de kvaliteter der findes i det byggede miljø og i det naturlige landskab, hvor spredningskorridorer og vandsystemer spiller en stor rolle. Både vedligeholdelse og udvikling af de naturlige systemer og byens kant mod disse grønne korridorer udpeges som centrale indsatsområder.

Byens rumlige og arkitektoniske kvaliteter tilkendes en meget stor rolle i konkurrencen med andre byer og der formuleres en 'arkipunktur' politik, som retter sig mod at hæve den arkitektoniske kvalitet i alle dele af det byggede område.



Hart van Zuid. Udviklingsplan for området syd for stationen. Hensigten er at skabe en ny form for center baseret på uddannelse, udvikling og nye boligformer, som samtidig skaber en ny attraktiv forbindelse til Twente kanalen. Alle de store bygninger tilhørte tidligere Stork-fabrikkerne. Det er besluttet at bevare de centrale produktionsbygninger (angivet med rød-brunt) som produktion, fordi man ønsker denne type aktivitet i det nye center. Fabrikken ejes nu af Siemens. Bygningskomplekset, som er angivet med violet er tidligere produktionsbygninger ombygget til uddannelsescenter. Umiddelbart nord herfor ligger brandstationen og vest herfor ligger ruge-kassen for kreative erhverv.

Visionsplan Hengelo. Sammenhængende vandsystemer og skove. Allerede planerne fra midten af 1990'erne gav natursystemerne forrang for byudbygningen, således at denne type kortlægning blev bestemmende for hvor byudbygning og byafgrunding kunne ske.



Trekanten angiver den store betydning, der i visionsplanen tillægges sammenhængen mellem centerudbygningen i Hengelo (nederste venstre hjørne) omdannelsen af den tidligere militære lufthavn (øverste hjørne, gult felt) og universitetet (nederste højre hjørne). Videre lægger visionsplanen stor vægt på behandlingen af bykanterne.

Herudover ønsker byen at profitere på den gunstige infrastrukturelle position. Hengelo er forgreningspunktet mellem jernbaneforbindelserne fra Amsterdam til henholdsvis Berlin og København, hvilket ønskes udnyttet gennem en udbygning og kvalificering af stationsområdet. (Hengelo udråber stationen til centralstation Zwente, hvilket de andre byer ikke er helt tilfredse med).

Også motorvejssystemet forgrener sig ved Hengelo og berører dermed byområdet både mod nord og mod syd, hvilket ønskes udnyttet med nye udviklingsområder. Jernbanesystemet fungerer både som en hurtig forbindelse til Amsterdam og de tyske storbyregioner og som en lokal og regional forbindelse, der internt forbinder Almelo, Hengelo og Enschede og videre med Osnabrück og Münster. Denne lokal-regionale linie betjenes med høj frekvens. Det regionale banesystem suppleres med et højfrekvent bussystem, der mange steder kører i egen tracé - og et fint forgrenet cykelnet.

Stationsområdet er både centralt mht. den regionale og nationale opkobling, men det er også centralt som forbindelsespunkt mellem de to dele af byen på hver sin side af jernbanen. Et af de vigtigste projekter der udpeges i 2030 strategien er at skabe en forbindelses- og fornyelses-akse mellem det eksisterende bycenter nord for banen og de omdannelsesmuligheder der ligger syd for banen, med videre forbindelse til de kvaliteter, der knytter sig til Twente kanalen, og det nye udviklingsområde, som knytter sig til motorvejsforbindelsen.

Det centrale strategiske indsatsområde for at skabe denne forbindelse er det der kaldes 'Hart van Zuid'.



Brandstationen set fra forarealerne til uddannelsescentret. Jernbanen ligger umiddelbart bag brandstationen.



Den 'strippede' industribygning med Siemens produktionsbygninger i baggrunden, set fra uddannelsescentrets adgangsarealer.

Siemens produktionsbygninger til venstre og den ene af de gader, der fører fra stationen ned til Twentekanalen.



Dette område er omfattet af en særlig plan og omdannelsen er i gang.

Planen forsøger af skabe en ny urban fortætning syd for banen, men et center der ikke er baseret på butikker og andre traditionelle centerfunktioner og derfor vil supplere det eksisterende kommercielle bycenter i stedet for at konkurrere med det.

Man har besluttet at bevare det store produktionskompleks, som oprindeligt tilhørte Stork fabrikken, som et aktivt produktionsområde. Denne beslutning er begrundet i ønsket om at skabe et aktivt område, som blander en række forskellige aktiviteter og forskellige former for byliv.

Det andet meget vigtige element til aktivering og realisering af den nye akse er et stort uddannelseskompleks, der rummer alle mellemlange uddannelser, hvorved der er skabt et uhyre aktivt sted for unge mennesker. Disse uddannelsesfunktioner er placeret i et usædvanligt spændende bygningsanlæg, som anvender en stor gammel industrikonstruktion som centralhal og her omkring er så grupperet nye undervisningsbygninger. Det skaber både en reference til industrihistorien, men det skaber også et kæmpemæssigt offentligt rum, med en styrke og karakter som man sjældent finder magen til.

Herudover er der i udviklingsområdet realiseret et kompleks til udrugning af kreative virksomheder og der er planlagt en række kulturbygninger. Som en mulig ramme om nogle af disse kommende kulturbyggerier har man bevaret stålskelettet til en anden stor industribygning, som foreløbig står som et industrihistorisk monument og en påpegning af de potentialer, der findes i området.

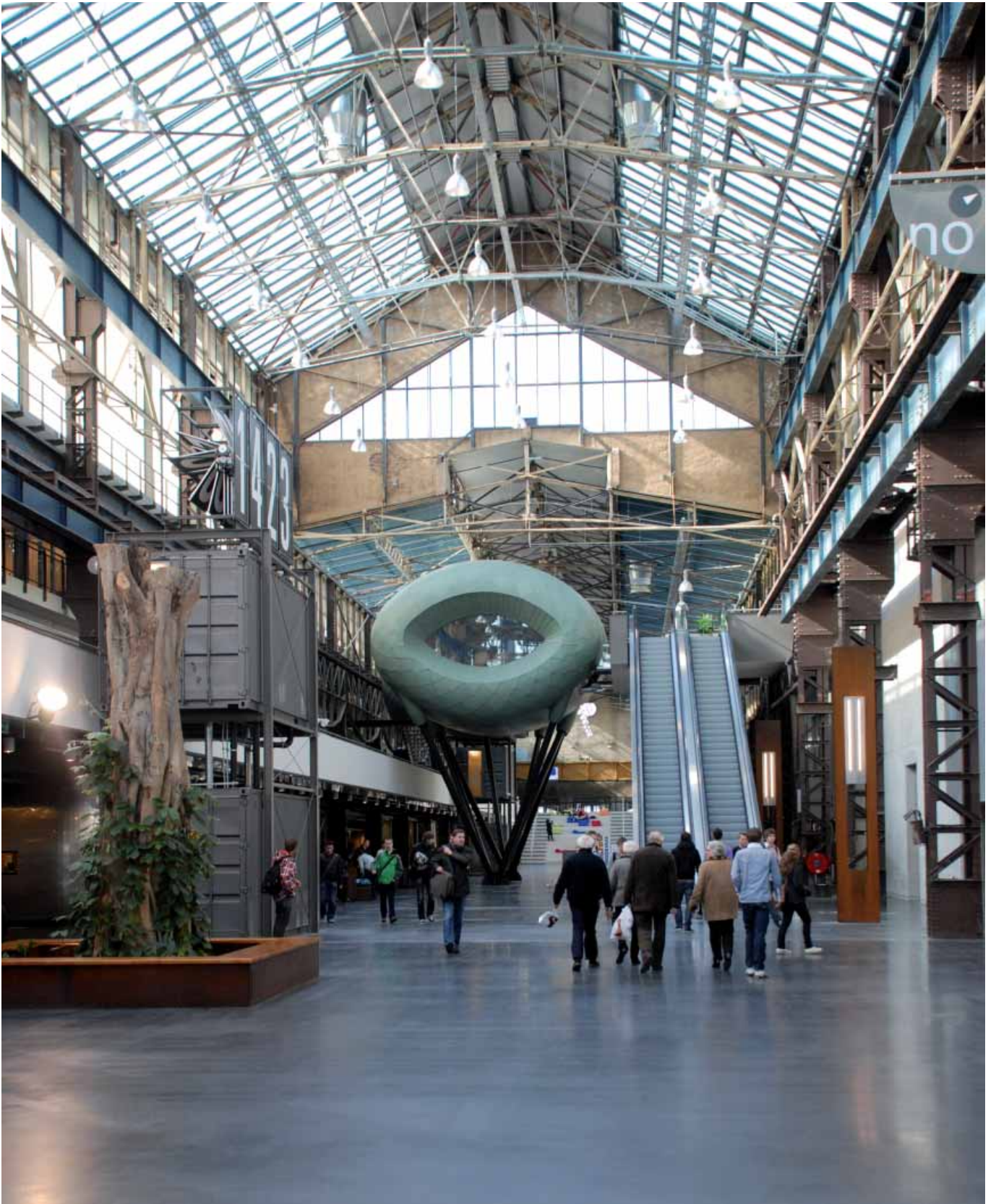


Uddannelsescentrets hovedindgang og centralhal set fra den 'strippede' industribygning, som ligger mellem Siemens-fabrikkerne og uddannelsescentret. Centralhallen, som giver adgang til alle dele af komplekset, stammer fra en tidligere industribygning. Sidebygningerne er nye tilbygninger, som rummer uddannelseslokalerne.

Centralhallen i det nye uddannelsescenter. Det er både samlings- og fordelingsrum til alle uddannelsesinstitutionerne og et fuldt offentligt rum man kan gå igennem. Der er i siderne kantiner, der fungerer som cafeer, der også er åbne for folk udefra. Det er på samme tid et umådeligt kraftfuldt rum, et meget aktivt rum og en ny type offentligt rum, som realiserer intentionen om at skabe et nyt bycenter baseret på ikke-kommercielle funktioner.

Det store uddannelseskompleks møder ubesværet og stilfærdigt de omkringliggende boligkvarterer.





Udenom disse centrale funktioner skal der så udvikle sig nye tætte kontor- og boligområder, og der skal gennemføres en opgradering af eksisterende etageboligområder. Disse områder er organiseret omkring en ny promenade, som leder ned til kanalen og forbinder udviklingsområdet ved den sydlige motorvejsforgrening. Kanalen er også udpeget som omdannelseszone, hvor der skal udvikles nye bolig- og kontorområder, der henter kvaliteter fra kanalen.

Udover de strategiske indsatsområder for nybyggeri og omdannelse af eksisterende områder, indgår landskabsplejen og sikringen af de økologiske systemer med en høj prioritet i den strategiske plan.

Herudover arbejdes der i Hengelo meget aktivt og eksperimenterende med borgerinddragelse og opbygning af engagement og begejstring for byens fremtid. En af de mange delstrategier, der anvendes i den forbindelse, er det der kaldes Archipunktur, hvor man baseret på borgernes udpegning af grimme eller problemfyldte steder, gennemfører en forbedringsindsats, der dækker alle dele af byen.

Et andet eksempel på arbejdet med borgerinddragelse er karakteren og kvaliteten af de plandokumenter man udgiver, hvor Hart van Zuid planen klart forsøger at placere sig på linie med en række indflydelsesrige debatbøger om planlægning.



OPSUMMERING

Fokus i Hengelo's omdannelsesstrategi ligger på:

Bevaring og udnyttelse af eksisterende kvaliteter i det byggede miljø og i landskabet.

Udnyttelse af de infrastrukturelle muligheder og den regionale kontekst.

Skabelse af bolig og bymiljøer, der kan hævde sig med særlige kvaliteter i forhold til andre attraktive byer i Holland og Tyskland.

Skabelse af centerdannelser, der kan danne ramme om byens dagligliv og tiltrække besøgende.

Udvikling af en omdannelsesstrategi baseret på udpegning af de indsats-områder der har den største effekt mht. til at nå disse mål.

Delplaner og aktiv kommunal involvering i at sikre delplanernes implementering.

Inddragelse af befolkningen så der skabes opbakning og ejerskab. En politisk ledelse der ser byen som et meget vigtigt politikområde.

Den visuelle forbindelse mellem 'Den kreative fabrik' og det nye centerområde med brandstationens tårn. De to områder ligger på hver sin side af banen.



Den kreative fabrik. Et tidligere industrikompleks, som via en non-profit organisation bliver udlejet til igangsættere indenfor de kreative erhverv.



ENSCHEDÉ

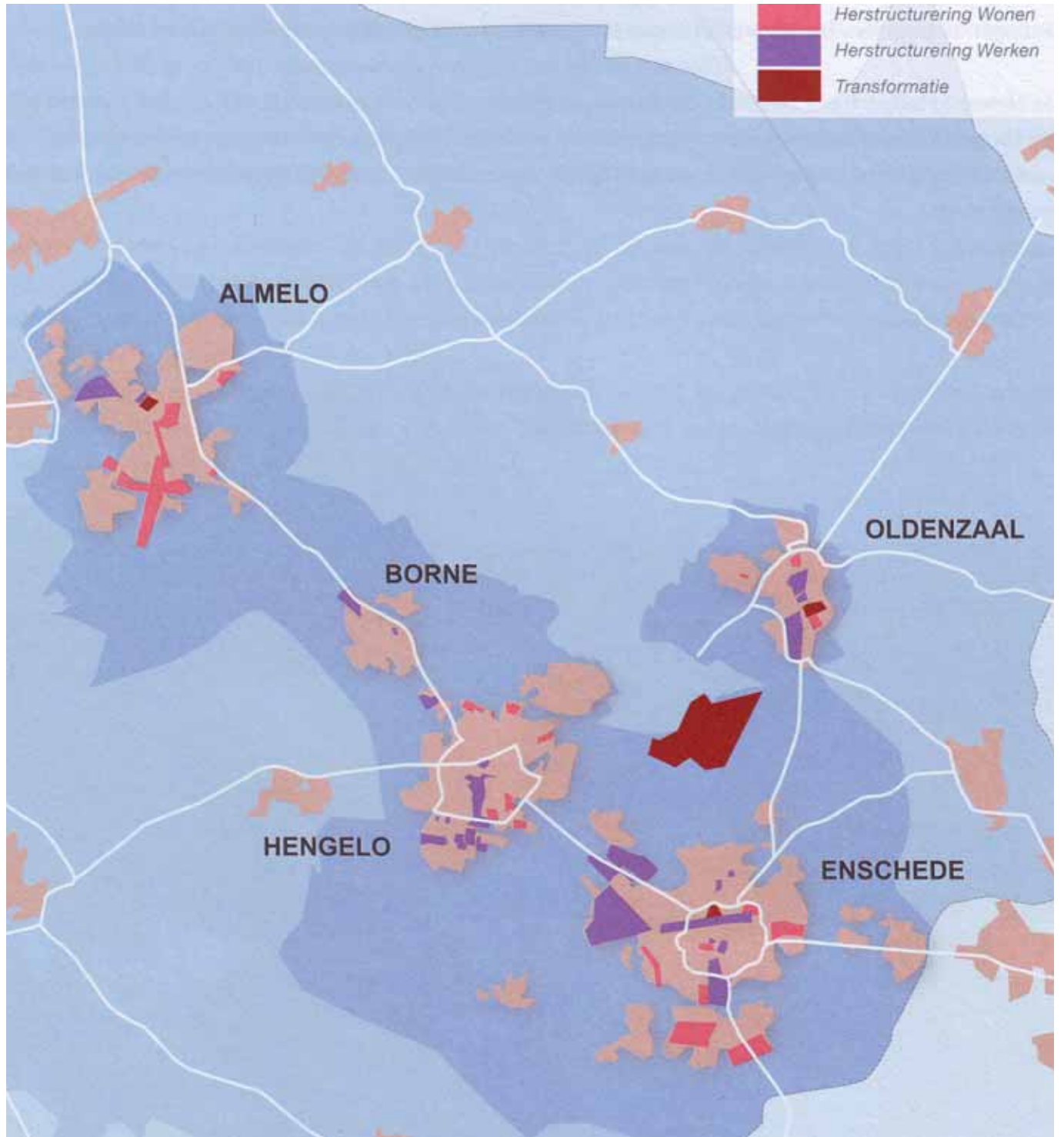
Enschede var i de sidste årtier af 1980'erne og begyndelsen af 90'erne i høj grad præget af afindustrialiseringen og den økonomiske svækkelse og det forfald, der knyttede sig til denne proces.

I erkendelse af at byen stod foran et grundlæggende skift mht. den økonomiske basis og de sociale og kulturelle strukturer, gik bystyret og planlægningsafdelingen i gang med en omfattende nyorientering af bypolitik og byplanlægning.

Der blev udpeget et stort antal indsatsområder, som adresserede alle dele af byen og alle de sektorer og aspekter, som var aktuelle i omdannelsesprocessen til en postindustrial by. Grundlæggende for nyorienteringen af planlægningen var ønsket om at fastholde byens grønne karakter og de særlige landskabskvaliteter, der knytter sig til denne del af Holland. Et udslag af denne satsning er forsøget på at åbne dele af landskabet for både nye typer af bosætning og nye rekreative anvendelser og forbindelser.

Som det er nævnt i forbindelse med Hengelo spiller den tidligere militære lufthavn en vigtig rolle i den overordnede strategi, som sigter mod at styrke byens nationale og regionale position. Enschede satser i øjeblikket på, at lufthavnen skal udvikles til en regional lufthavn, der kan betjene en opkommende high-tech industri, som man forsøger at lokalisere i et nyudviklet område i tilknytning til lufthavnen.

Denne high-tech industri er igen koblet til universitetet, som har en stærk forskningsmæssig position indenfor nye materialer og andre områder af vital betydning for nye industriproduktioner.





Oude Markt – Enschedes centrale torv. Det er i forbindelse med opgraderingen og udvidelsen af bycentret blevet tildelt en ny rolle og rummer nu et stort antal cafeer.

Der er udarbejdet en udviklingsplan for universitetet, som ligger i en selvstændig campus mellem Enschede og Hengelo. Koordineret med denne udviklingsplan er en parallel bestræbelse på at tilbyde flere og attraktive boligmuligheder for studerende i bycentret.

Bycentret i Enschede er regionens største samling af indkøbsmuligheder, men det er også et bycenter som gennem efterkrigstiden blev udviklet til næsten udelukkende at rumme servicefunktioner og meget få boliger.

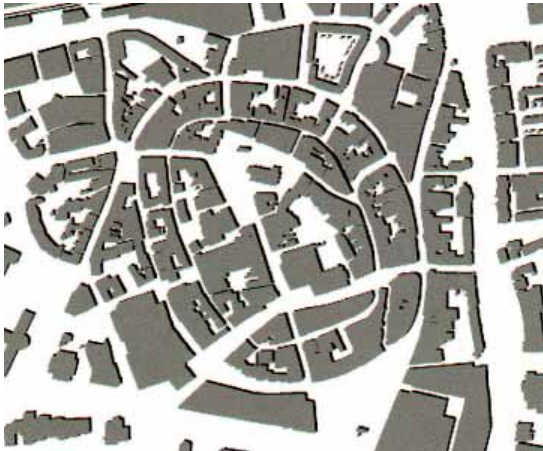
Bycentret spiller en afgørende rolle i den bredspektrede omdannelsesstrategi, ud fra den betragtning at kvaliteten af bycentret spiller en stor rolle, både for bosætningsvalg og for virksomhedernes lokaliseringsvalg og dermed også for den regionale rolle byen kan tilkæmpe sig.

Man udvidede i begyndelsen af 2000-årene bycentret med en ny del som forøgede butiksarealet med næste 25 % og som samtidig gav plads for nye og større butikstyper og for en omlægning af trafikken omkring bycentret og en ny parkeringsløsning med underjordisk parkering til hele bycentret. Omlægningen af trafikken gjorde i det samtidig muligt at gøre bycentrets sluttede bystruktur mere opfattelig.

Udvidelsen af butiksarealer forskød vægten i bycentret i retning af den nye udvidelse, og denne forskydning blev anvendt til at introducere flere boliger i centret – med vægt på boliger til studenter.

Denne strategi har et dobbelt sigte: Flere studenter vil vitalisere bylivet, og hvis studenterne er integreret i byen, mens de studerer, forventes de også at være mere tilbøjelige til at blive boende i regionen, når de er færdige med deres studier.





Ringgaden omkring det historiske centrum med bygninger fra 1950'erne. Det er bygninger som disse som forsøges ombygget til at huse flere studenterboliger.

Det nye butikstorv, som kobler sig til den historiske ringgade. Torvet rummer de moderne, store butikker og har udvidet byens butikskapacitet og givet de forskellige dele af centret mere specialiserede roller. Under torvet er der et stort p-anlæg. Omkring det historiske centrum er der blevet bygget en serie af høje huse med kontorer og boliger.



En anden dimension i styrkelse af centret, både i lokal, regional og national målestok, var satsningen på at styrke det som kulturelt center. Det lykkedes Enschede at tiltrække dele af den videregående musikuddannelse og bruge de anlæg der er knyttet til denne uddannelse som afsæt for at opbygge et kulturelt tyngdepunkt indenfor centret, rummende uddannelse, koncertsale, teater og operaakademi.

Den fjerde store indsats i opgraderingen af centret bestod i at udvikle området omkring stationen. Stationens betydning er blevet øget i takt med at jernbaneforbindelserne til Tyskland er blevet åbnet, og der var sket en intensivering og opgradering af både den regionale og den nationale togtrafik.

Et af de første initiativer omkring stationen var opbygning af en moderne og attraktiv busstation i tilknytning til stationen. Den skaber hurtige og komfortable omstigningsmuligheder mellem tog og bus og har samtidig kvaliteter som byplads og modtagelsessted til byen. Denne omlægning blev fulgt af omlægning og modernisering af de andre småpladser omkring stationen, hvilket bl.a. har ført til, at der er opstået et aktivt skatermiljø ved stationen, som tilfører aktivitet og gør miljøet omkring stationen mere sammensat og attraktivt end mange andre stationspladser.

Et andet forhold, der bevirker at stationspladsen er mere aktiv og mere indbydende end mange andre steder er, at der ligger stormagasiner ud til stationspladsen og at de omkringliggende bygninger gradvist er i gang med at opbygge nye facader mod pladsen.



Den ydre ringgade omkring centret med det nye rådhus og andre nye tætte byggerier i baggrunden. Jernbanen løber parallelt med ringgaden og rådhuset danner også facade mod stationstorvet.

Busterminalen, hvor skiltingen optræder som skulpturer. Busterminalen ligger i umiddelbar forbindelse med stationen. De høje bygninger i baggrunden er en del af fortætningen omkring stationen.





Stationstorvet med Rådhuset i baggrunden set fra busterminalen. Den lave bygning med pergolaerne er stationen.



Det nye musikkompleks set fra stationstorvet. Der vil komme en ny bygning mellem musikhuset og torvet, som vil give stationspladsen en bedre afgrænsning.

Når opbygning af musik- og kulturkomplekset er færdigt vil det forbinde sig til den anden side af pladskomplekset omkring stationen og yderligere medvirke til at pladsen og stationen får en aktiv status og en attraktiv atmosfære. Den næste indsats i forbindelse med bycentret og stationen var at udvikle koblingen til de omkringliggende bydele. Tæt ved stationen lå der nogle industribygninger og småbygninger med tilknytning til jernbanen. De blev fjernet og gav plads for et nyt rådhus samt nye kontor- og boligbygninger, hvilket har tilføjet ny tæthed og ny intensitet til stationskvarteret og formidler overgangen til de omkringliggende lavere kvarterer.

Det nye rådhus og de nye nabobygninger danner samtidig den sidste side i stationspladserne og ændrer dermed opfattelsen af stationen fra noget der lå i kanten eller udenfor bycentret til noget, der ligger i centret. Når omdannelse er færdig vil oplevelsen være, at man bliver modtaget midt i byen – midt mellem det kommercielle, det kulturelle og rådhuset – på en byplands, med komfortable og attraktive omstigningsmuligheder til bus, hvis man skal videre. Hertil kommer at den nye rådhusbygning vil blive tilført en ny vinge. Som skaber fysisk forbindelse på tværs af jernbanen og dermed på dette sted eliminerer fornemmelsen af adskillelse.

Enschede blev for 10 år siden ramt af en voldsom ulykke, da en fyrværkerifabrik, der lå tæt ved bycentrum, på den anden side af stationen, eksploderede.

Genopbygningen af dette kvarter – Roombeek - har fungeret som eksperimentarium for en opkvalificering af kvartererne direkte udenfor centrum og for udvikling af forbindelserne mellem centrum og de omkringliggende kvarterer.



Musikhuset i forgrunden, stationen og rådhuset i baggrunden.

Plan for genopbygningen af Roombeek.



Stationstorvet med rådhuset i forgrunden og musikhuset i baggrunden, som det vil tage sig ud, når udbygningen omkring stationen er færdig.



Der er fra området omkring stationen og det kommende kultur- og musikkvarter blevet skabt nye forbindelser eller der er sket en opgradering med nye gadeprofiler og ny belægning af allerede eksisterende veje. Igennem udformningen prioriterer disse forbindelser gang- og cykeltrafik og danner meget attraktive rammer om promenaden og cykelturen gennem den centrale by.

Det genopbyggede Roombeek kvarter vil når det er færdigt rumme en række forskellige boligkvarterer med forskellige boligtyper, organiseret omkring 3 meget forskellige udformede, men meget markante fodgængerboulevarder, som leder videre til den næste ring af bykvarterer.

OPSUMMERING

Enschedes omdannelsesstrategi staser på at mange forskellige dele af byen bliver udviklet og opgraderet på samme tid. Det gælder opgradering af eksisterende boligområder, udvikling af universitetet, udvikling af nye high-tech produktionsområder i tilknytning til lufthavn.

Fokus ligger på bycentret og især på overgangszonen og sammenknytningen til de omgivende kvarterer.

Der arbejdes meget tæt sammen med bygherrer – bl.a. er der en afdeling som udelukkende tager sig af ændringer i bycentret, baseret på et meget nært kendskab og samarbejde med ejere og brugere.



Nyt højt boligbyggeri i Roombeek området.



Roombeek. Den bevarede industribygning foran det nye boligbyggeri skal anvendes som museum.



Forbindelsen mellem stationspladsen og det genopbyggede Roombeek område er anlagt som en ny form for promenadevej. Den benævnes også Kulturaksen, fordi den leder frem til de to museer, der vil blive indrettet i Roombeek.

Kulturaksen set mod det høje byggeri ved musikkomplekset og stationen.





Det Kongelige Danske Kunstakademi
Kunstakademiets Arkitektskole

En investering for fremtiden



EUROPEISKA
UNIONEN
Europeiska
regionala
utvecklingsfonden



Interreg **IV A**
ÖRESUND – KATTEGAT – SKAGERRAK



IBU-Öresund