



**1** LÆNGE LEVE GREVE Tildelt 50.000 KR

**2** ET PATCHWORK I GREVE MIDTBY Udpeget som vinder, tildelt 100.000 kr

**3** MATRIKEL CITY

# DOMMERKOMMITEENS INDLEDENDE BEMÆRKNINGER

Konkurrencen har to formål. Det ene er at fremkalde en på samme tid robust og visionær udviklingsplan for Greve Midtby. Det andet og mere generelle formål er, med Greve som eksempel, at åbne diskussionen af, hvorledes forstadens stationscentre kan transformeres, så de lever op til kravene om bæredygtighed og tilpasning til det postindustrielle samfunds dagsordener.

I forhold til den generelle diskussion af forstaden formår de tre forslag, i kraft af meget forskellige strategier, at udspænde denne diskussion på en interessant og perspektivrig måde.

Det er i konkurrenceprogrammet indikeret, at en transformation af forstadscentret må være forbundet med en eller anden form for fortætning, men det er lagt op til deltagerne at fremkomme med forslag til hvor tætte strukturer, de anser for relevante og realistiske, og hvilket indhold disse strukturer skal have.

Forskellene i strategier går både på omfanget af nyt byggeri, på hvilke funktioner der skal sættes på, på

større eller mindre koncentration af de funktioner der genererer byliv og på forskellige typer af byrum. Disse forskelle refererer både til forskellige opfattelser af, hvad der er realistisk, hvis man ser på investeringsmarkedet, og på forskellige opfattelser af, hvad der er ønskeligt, og hvilke kvaliteter forstaden tilkendes.

## FORSLAG 1

Forslag 1 lader grønne og relativt åbne byrum være det bærende i den nye struktur og foreslår, som konsekvens af denne strategi, en bebyggelse, der er mindre omfattende, end den de to andre forslag opererer med. Samtidig er indholdet i den nye bebyggelse prioriteret anderledes end i de to andre forslag, idet der i forslaget lægges op til et relativt større omfang af offentlige funktioner såsom butikker og kultur.

Fortætningen baserer sig i dette forslag på en eksponering af det liv, der leves i området ved at skabe forskellige, relativt uformelle byrum, hvor bylivet kan udfolde sig på en mængde forskellige måder. Samtidig lægger forslaget vægt på, at der gennem

åbning af facader opnås en høj grad af overlappning og synergi mellem de funktioner, der foregår i bygningernes stueetager, og det liv der udfolder sig i uderummene. Det er altså en ny form for offentligt, men ganske afslappet forstadsliv, der her sættes på som svar på indholdet i et postindustrielt forstadscenter. Og det er de grønne elementer, der i forvejen findes i forstaden, der anvendes til at skabe en ny byarkitektur.

## FORSLAG 2

Forslag 2 lægger vægt på at skabe et tæt område med mere intime og overskuelige rum, end tilfældet er i dag. Denne strategi baseres for en stor del på nyt boligbyggeri indenfor centerområdet og en udpegning af 3 steder, hvor forslagsstillerne mener, at der kan opnås et mere traditionelt byliv omkring offentlige funktioner. En del af de nye gader vil altså være boligkvarterer omgivet af hustyper, der kan tåle at være eksponeret direkte mod gaden. Selvom der er tale om moderne bygningstypologier, kan denne strategi siges at nærme sig den situation, man kender fra de mindre provinsbyer, hvor man kommer fra de



Visualisering fra ET PATCHWORK i Greve Midtby

åbne villaområder igennem kvarterer med små byhuse, inden man når frem til de mere offentlige centerfunktioner.

Strategien kan med sin satsning på boligen, som det der realistisk kan fortætte bycentret, ses som en form for indskrænkning af det, der i traditionel forstand kan opfattes som centerarealet. Samtidig satser dette forslag, som det eneste, på at skabe forbindelse til de omkringliggende boligområder. Dette gøres gennem den såkaldte 'Perimetersti', som skaber aktivitet, knyttet til promenade, løb og andre sportsfunktioner i overgangen mellem de eksisterende boligområder og det nye centers boligområder.

Der vil i dette forslag være tale om at skabe ramme om flere slags byliv. Det der vil udvikle sig i overgangszonen mellem boliger og gaden, det der vil udvikle sig på 'Perimeterstiens' overgangszone mellem de omkringliggende kvarterer og de nye boliger, og endelig det byliv der vil genereres omkring de større byfunktioner, som sundhedscenter og butikscenter, svømmehal med mere.



Snit fra ET PATCHWORK i Greve Midtby

### FORSLAG 3

Forslag 3 argumenterer for at koncentrere de funktioner, der kan generere byliv i et strøg, der forløber fra stationen og butikscentret, forbi svømmehallen til gymnasium og rådhus. Dette strøg dannes af en række afvekslende pladser og grønne rum. Der lægges vægt på, at pladsrummene opnår en høj grad af intimitet gennem begrænsede dimensioner og afvekslende indhold.

Forslaget foreslår samtidig, at der gives plads for et nyt og større butikscenter, og at dette center kan kombineres med et stort sportsanlæg, således at der centralt i området skabes et meget aktivt sted, som vil henvende sig til forskellige aldersgrupper og vil kunne skabe liv i mange af døgnets timer.

Forslaget satser på at støtte, fortætte og eksponere det byliv, der knytter sig til de offentlige funktioner, ved at koncentrere det og lade det være en del af et strøg, som hovedparten af bydelens beboere vil passere igennem på vej til stationen, til indkøb eller bare på en spadseretur.

### SAMLET VURDERING

Som det fremgår af den ovenstående gennemgang har alle tre forslag, med forskellige betoning, svaret på den stillede opgave og belyst tre forskellige måder at gå til opgaven.

De forskellige strategier til besvarelse af spørgsmålet om fortætning og forskellige måder at opgøre arealer på, har gjort det nødvendigt undervejs i bedømmelsen at lave en nærmere beregning af de tre forslags bruttotætheder. Beregningen viser, at der er forskel i bruttotæthed, hvor forslag 1 har en noget lavere bruttotæthed end forslag 2 og 3.

Ligeledes affødte diskussioner om parkeringsdækningen i både nutidens og fremtidens Greve behov for en sammenlignende opgørelse, hvor ens kriterier blev lagt til grund for optællingen. Konkurrenceprogrammet efterspørger både en P-løsning, der kan fungere på kort sigt med det aktuelle behov for benyttelse af bil samt overvejelser om en fremtidig mere bæredygtig løsning. Der er forskelle i de præmisser forslagene bygger på, men dommerkomiteen har

vurderet, at alle projekter uden at kompromittere de grundlæggende intentioner vil kunne fungere, både med de krav der findes til parkering i dag og med en eventuel mindre parkeringsdækning i fremtiden.

Efter den første gennemgang af forslagene har dommerkomiteens fokus især samlet sig om forslag 1 og 2. En enig dommerkomite har herefter udpeget forslag 2/45819 ET PATCHWORK i Greve Midtby som vinder af konkurrencen, idet forslaget på den mest overbevisende måde svarer på konkurrencens spørgsmål og med stor indlevelse giver et gennearbejdet og realistisk bud på Greve Midtbys fremtid. Projektet modtager 100.000 kr. i præmie. Dommerkomiteen tildeler endvidere forslag 1/52328 Længe leve Greve 50.000 kr. for projektets klare forståelse af konkurrencens mere principielle problemstilling.



# ET PATCHWORK I GREVE MIDTBY

## FORSLAG 2/45819

Udpeget som vinder, tildelt 100.000 kr.

## UDARBEJDET AF

TOTALRÅDGIVER: Tegnestuen Vandkunsten (ophavsret).

UNDERRÅDGIVERE: Metopos by- og landskabsdesign (ophavsret), Moe & Brødsgaard.

Konsulenter: Eduard Francois; Claus Bech-Danielsen, Statens Byggeforskningsinstitut og ICP.

## KONKURRENCETEAM

TEGNESTUEN VANDKUNSTEN: Jan Albrechtsen, Pernille Schyum Poulsen, Rikke Møller Andersen, Knud Kappel, Olmo Jakob Ahlmann, Birgitte Holm, Lea Olsson og Mark Vonsild.

METOPOS BY- OG LANDSKABSDESIGN: Trine Skammelsen, Anita Munch Jensen, Line Toft og Stine Borgstrøm.

MOE & BRØDSGAARD: Per Lautrup-Nissen

EDUARD FRANCOIS: Eduard Francois

STATENS BYGGEFORSKNINGSINSTITUT: Claus Bech-Danielsen

ICP: Per Nyborg

Forslaget argumenterer overbevisende for en omdannelsesstrategi, der bygger videre på eksisterende lag ved at tilføje nye, tætte og lave bygningstypologier, der fylder ud mellem de eksisterende monolitter. Med et spraglet patchworktæppe som billede forestiller forfatterne sig, at byen udvikler sig dynamisk, lap på lap, med de eksisterende bygninger som de første definerede farver i bytæppet.

Udviklingsstrategien indeholder en mellemfase af felter med midlertidige funktioner. Der er udarbejdet et katalog over typologier med forskellig karakter og funktion, som etableres for at skabe interesse for området – en slags mental byggemodning. I takt med markedskræfternes velvilje omdannes felterne til mere permanente tilstande og den midlertidige aktivitet kan enten nedlægges eller flyttes til et nyt felt.

Forslaget har to hovedelementer; et nedslagspunkt og en cirkulær forbindelse. Som nedslagspunkt foreslås en høj bygning ved stationen, der skal rumme et sundhedscenter med sundhedsklinikker, privat-hospital og øverst en restaurant med udsigt ud over

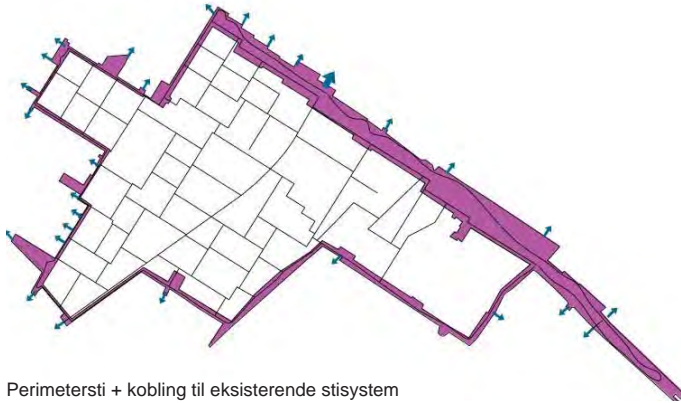
bugten. Som cirkulær forbindelse foreslås en sti, 'Perimeterstien', der omkredser midtbyen og skaber forbindelse til stranden. Stien programmeres med aktiviteter, der tilgodeser bevægelse og idræt.

Forslaget introducerer 'Dåseåbneren' som et begreb for en fysisk åbning af eksisterende offentlige bygninger således, at der skabes kontakt til de nye pladسدannelser i byen.

Forslaget er helt igennem sympatisk, og med stor medmenneskelig indlevelse tager forslagsstillerne de kommende beboere i hånden og viser dem til rette i deres nye bydel. Det er sobert og troværdigt. Det mest spektakulære er forslaget til sundhedscen-tret, bydelens nye dynamo, der som et tårn står og skræver hen over stationen og både danner vartegn og port, når man ankommer med toget.

'Perimeterstien' er nærmest genial, fordi den som et enkelt element formår på én gang at omfavne midt-byen, flette de nye bydele sammen med de omgivende boligområder, skabe én sammenhængende





Perimetersti + kobling til eksisterende stisystem

handlebane med uformelle idrætsfaciliteter og endelig skabe forbindelse til stranden. Alt sammen konkrete emner der efterspørges i konkurrencens program. En meget god detalje er, at Greve Centervej indgår som en del af 'Perimeterstien' og bearbejdes, så det meget brede vejudlæg giver plads til nye aktiviteter, og selve vejprofilen får et varieret forløb, der vil nedsætte hastigheden og optimere oplevelsen.

At flytte gymnasiets boldbane ind i midtbyens centrum for at aktivere de nye byrum, og samtidig frigøre arealer til nye boligbebyggelser, er et enkelt og oplagt greb med stor virkning. Og at lade parkeringspladsen foran gymnasiet fortsætte sin funktion som parkeringsareal, men blot lægge et nyt dæk ovenpå til boldbaner og forplads er godt set som en løsning, der skaber forbindelse til de eksisterende bygningers 1. sals niveau, hvor den primære funktion og ankomst allerede findes. Det vil dog være en udfordring at skabe et rart miljø under dækket.

Forslaget virker operativt, både i forhold til den konkrete kontekst i Greve, men også i en mere generel betragtning med den foreslåede strategi til

midlertidig arealudnyttelse, der giver mulighed for at afprøve nye aktiviteter og skabe variation af stemninger og samtidig giver developere frihed til at vælge byggefelt og indhold.

At opdele bydelen i syv kvarterer med hver sin karakter, der knytter sig til en signifikant bygning eller funktion, virker sympatisk, men ikke særlig overbevisende i forslaget's planløsning, hvor det er den samme håndfuld bygningstypologier, der bredes ud over alle kvarterne. Og dermed lever forslaget ikke rigtig op til intentionen om et spraglet patchwork bredt ud over midtbyen – med mindre markeds kræfternes udvikling viser sig at blive mere farverig end forfatterens fantasi.

Forslaget's svaghed er fraværet af et tydeligt aflæseligt hierarki, et forhold forfatterne selv nævner som et problem i den eksisterende situation. Nok kan et patchworktæppe klare sig uden en hierarkisk struktur, og mennesker finder gerne sine egne veje gennem byen, men et markant strøg, der supplerer 'Perimeterstien' og forbinder de nye pladser og rum mellem stationen og gymnasiet, vil styrke planen og gøre det lettere at orientere sig i Greve Midtby.





## ILLUSTRATIONSPLAN TIDLIG FASE



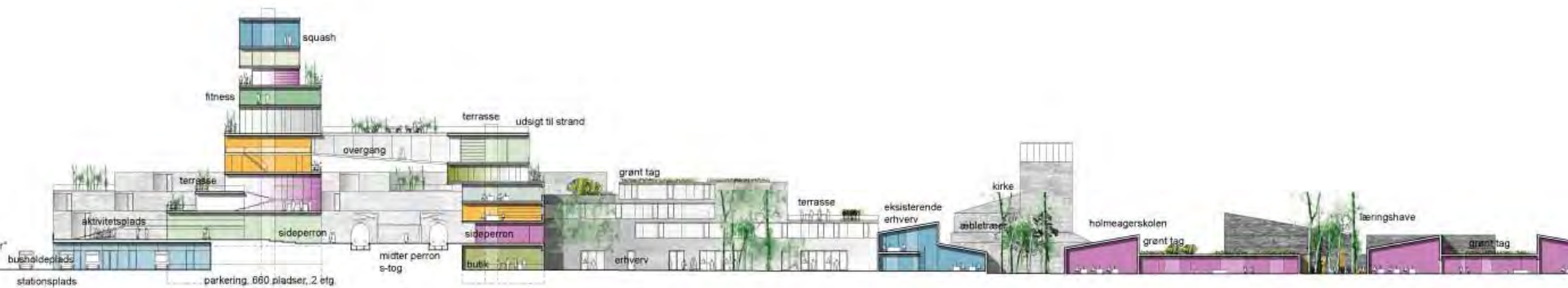
## ILLUSTRATIONSPLAN SEN FASE





Funktionsfordeling, udviklingsfelter + kvarterer





# 1



# LÆNGE LEVE GREVE

## Forslag nr. 1/52328

Tildelt 50.000 kr.

### UDARBEJDET AF

DELT TOTALRÅDGIVER: SLA Arkitekter (ophavsret) og Grontmij | Carl Bro.

UNDERRÅDGIVER: Dansk Bygningsarv.

### KONKURRENCETEAM:

SLA ARKITEKTER: Stig L. Andersson, Sofie Kjærsgaard Jørgensen, Flemming Rafn Thomsen, Martin Søberg, Katrine Sandstrøm, Helene Koch, Fransisca Kober og Hanna Rehling.

GRONTMIJ | CARL BRO: Erik Basse, Louise Nordtorp, Bjarne Eilertsen og Uffe Gangelhof.

DANSK BYGNINGSARV: Helle Nysted Andersen.

Projektet indledes med en grundig beskrivelse af forstadens historiske forudsætninger og en heraf udviklet vision for fremtidens stationscentre – og bevæger sig herefter mere specifikt ind på Greve Midtbys problematikker. Her beskrives en klar forståelse for Greve Midtbys kvaliteter i en sammenstilling med den mere principielle forstads- og stationscenteranalyse. Analysen argumenterer for, at stationscentrene hverken er by, natur eller landskab, men både og. Med projektet vil forfatterne opretholde en balance mellem funktioner og adfærd som betingelse for en fremtidig udvikling.

Frem for forstadens funktionsadskillelse via bufferzoner introduceres en fleksibel rumlig matrice, hvor nye programmer danner nye netværk med infrastruktur, bæredygtige byggerier og landskabsrum. De nye overlap er fællesrum – ‘shared space’ – for alle typer trafik, men med stærke sanseoplevelser og aktivitetsprogrammer.

Projektet arbejder i forlængelse af Greve Midtbys historiske præmisser, hvor alle byens overordnede

funktioner er placeret i en åben forstadskomposition. Nye byggerier, baseret på en række beskrevne modeltypologier, placeres respektfuldt i forhold til den eksisterende komposition af bygninger. Herved dannes et nyt, tættere og robust stationscenter på forstadens vilkår, hvor mere præcise landskabsrum og forbindelser fungerer som modtagere af den foreslåede matrices aktivitetsprogrammer.

Det landskabelige er det sammenbindende kit for forslagens bæredygtige bygningsanlæg og landskabsrum med Biocenter som den samlende overskrift for Greve Midtby. Biocentertanken skal, både indadtil som udadtil, være Greve Midtbys brand. Brandet underbygges af det mangfoldige aktivitetskatalog, som indgår for både uderum og for den ønskede åbenhed i bygningernes underetager. Sundhedshuset og den bæredygtige profil og holdning til bygnings- typologierne afspejler det samlede brand.

Projektet lægger entydigt fokus på det offentlige landskabsrum og de dermed tilknyttede aktiviteter, hvilket i projektet understreges af ønsket om det bilfrie bevægelsesrum ved lukningen af Holmeagervej.



Projektets styrke ligger i den principielle analyse af forstaden, hvor der er fokus på det bæredygtige og landskabelige som grundlag for de bygnings- og bymæssige landskabsrum. Også i den detaljerede udredning omkring overfladevandet anvises der i projektet klare løsningsmodeller, hvor vandet mange steder bruges aktivt i designet af byrummene.

I projektet arbejdes der med en moderat fortætning med det til følge, at uforholdsmæssigt store arealer udlægges til offentlige, bymæssige landskabsrum. Aktivitetskataloget virker overspændt, og grundlaget for aktiviteterne synes ikke at være til stede, ligesom de meget ekstravagante pladsforslag ikke synes underbygget af finanseringsmodellerne. Lukningen af den tværgående biltrafik på Holmeagervej fremstår uargumenteret og vurderes at modarbejde både ønsket om tilgængelighed og tryghed i området. Den præsenterede bygningstypologi virker ikke innovativ nok til at bidrage kvalitativt til den ønskede omdannelse. Her virker byrumstypologierne mere overbevisende.



Det har undret dommerkomiteen, at forslagsstiller ikke har dyrket forbindelsesrummene til Greve Midtby's attraktion, stranden. Netop den forbindelse kunne naturligt indgå i den overordnede landskabsmodel, måske mere overbevisende end det foreslåede strandudlæg foran rådhuset.

Dommerkomiteen finder projektets respektfulde tilgang til bygnings indplacering og urbaniseringen af Greve Midtby's landskabsrum meget interessant. Men projektets styrke ligger mere på den overordnede betragtningsmåde end på netop løsningen for Greve Midtby.

For den videre proces omkring stationscentrenes udvikling indeholder og angiver projektet klare principielle overvejelser og modeller, som dommerkomiteen gerne ser indgå i debatten.





# ILLUSTRATIONSPLAN TIDLIG FASE



# ILLUSTRATIONSPLAN SEN FASE





WOZNIACKI  
vs Williams

I  
♥  
NY

# MATRIKEL CITY

Forslag nr. 3/78614

## UDARBEJDET AF

DELT HOVEDRÅDGIVER: COBE, POLYFORM & Rambøll (delt ophavsret)

UNDERRÅDGIVER: Rambøll Management.

## KONKURRENCETEAM

COBE: Dan Stubbergaard, Line Pymont Kirkegaard, Rune Boserup, Martin Stenberg og David Engell Jessen.

POLYFORM: Thomas Kock, Jonas Sangberg, Morten Kjer Jeppesen, Henrik Thomas Faur-skov, Ola Nielsen, Signe Hertzum, Bartosz Winnicki og Reka Nemeth.

RAMBØLL DANMARK: Henrik Nowak og Jens Richard Olsen.

RAMBØLL MANAGEMENT: Charlotte Jessen.

Forslaget baserer sig på to overordnede ideer: Dels at udvikle Greve Midtby med udgangspunkt i den eksisterende matrikelstruktur, og dels at tilføje det 'fyld' som forfatterne konstaterer mangler i den by af løsrevne monumenter, der karakteriserer den nuværende situation. Det foreslås at plante træerækker i matrikelskellene og derved markere en grundlæggende rumlig struktur – grundrum – i hele bymidten. Den bygningsmæssige fortætning – 'fyldet' – tænkes i projektet som bolig- og erhvervsbebyggelse på fortrinsvis 3-5 etager, der placeres på eksisterende matrikler eller på dele af de eksisterende parkerings områder. Boligerne koncentrerer omkring stationen og konkurrenceområdets yderkant.

Et centralt greb er tilføjelsen af en tydelig 'rekreativ rygrad'. Den udformes som en fodgænger- og cykelforbindelse, der skærer centralt igennem området og forbinder de væsentligste eksisterende funktioner, via en række 'bløde' og 'hårde' byrum, der placeres efter hinanden. Der argumenteres for, at bymidten behøver et mere klart rumligt hierarki, mindre byrum, og at der må etableres en 'forside', hvor det primære

byliv koncentrerer. De 'bløde' byrum tænkes at fungere som forsinkelsesbassiner ved kraftige regnskyl.

Forslaget bygger i høj grad videre på den eksisterende trafikstruktur, ved kun at tilføje nye sideveje til betjening af de nye bebyggelser. Parkering foreslås for fremtiden at foregå enten i parkeringshuse eller integreret i kælderetager i den nye bebyggelse.

Der gøres ikke meget ud af spørgsmålet om strandens integration med bymidten, men der anvises en forlængelse af 'rygraden' i form af en sti, der løber langs Greve Centervej.

Det principielle i løsningen og konceptet om Matrikel City fremstår uklart beskrevet. Ideen om at tage udgangspunkt i de eksisterende matrikler kan have mange praktiske fordele i en realiseringsfase, men de to opstillede scenarier for udbygning (et hvor de 'bløde' byrum etableres først for hermed at løse regnvandsproblematikken, og et hvor de matrikler hvor der i dag er parkering udvikles først) udfoldes ikke i relation til spørgsmålet om, hvilke kvaliteter



der opnås, og hvad dette har med udgangspunktet i matrikelstrukturen at gøre.

Ideen om at strukturere oplevelsen af området som afgrænsede grundrum, via de med træer markerede matrikler, vurderes ikke at være et greb, der vil få den fornødne styrke. Dommerkomiteen vurderer, at det vil være meget svært at opfatte disse grundrum for dem, der bevæger sig rundt i området.

Den primære kvalitet ved forslaget er princippet om den centrale 'rygrad', hvor bylivet og ikke mindst de bløde trafikanter samles. Ideen om et klart rumligt hierarki og en koncentration af det byliv, der måtte være, er velargumenteret og et meget relevant bidrag til diskussionen om fremtidens stationscentre. Også i forhold til den centrale specifikke problematik omkring tryghed i Greve Midtby vurderes etableringen af en klar 'forside', der forbinder de centrale institutioner med det omkringliggende, at være en god strategi. Den viste udformning af byrummene har potentiale til at opnå den virkning, som forslagsstillerne sigter mod. Der er gode overvejelser om grund-

læggende spilleregler for det nye byggeri, der skal definere 'rygraden'. Her fokuseres på karreer med lukkede hjørner, på åbne stueetager med publikumsorienterede funktioner, indgange mod det offentlige rum med mere. Det er alle væsentlige principper, der er vigtige for at opnå det livlige og trygge bymiljø, som er intentionen.

Problematisk er det dog, at overvejelserne omkring de bagsider, der nødvendigvis opstår som en konsekvens af den klare forside, er meget sparsomme. Hverken helhedsplaner eller planudsnit beskriver tydeligt de arkitektoniske og funktionelle konsekvenser af forslagets grundlæggende fortætningsstrategi. Hermed fremstår det arkitektoniske potentiale ikke klart.

Dommerkomiteen har både i forhold til det principielle i opgaven og den konkrete kontekst haft meget svært ved at forstå rationale bag den nye centerbygning – et kombineret parkeringsanlæg, butikcenter, stadion og boligkarre – der er et markant element i planen. Det vurderes at et så stort element, med en

så speciel funktionssammensætning, vil gøre planen meget skrøbelig. Både i forhold til finansiering og realisering, men også den tilpasning over tid til mulige nye funktioner, som må være et vigtigt aspekt af en bæredygtig by.



ILLUSTRATIONSPLAN TIDLIG FASE



# ILLUSTRATIONSPLAN SEN FASE





# KONKURRENCEFAKTA

## KONKURRENCEUDSKRIVER OG FORM

Greve Kommune med økonomisk støtte fra Realdania. Indbudt projektkonkurrence i henhold til EU-direktiv 2004/18/EF (Udbudsdirektivet), bekendtgjort den 20. januar 2009 i Den Europæiske Unions Tidende.

## INVITEREDE TEAMS

- Tegnestuen Vandkunsten med Metopos by- og landskabsdesign (underrådgiver); Moe & Brødsgaard (underrådgiver); Edouard Francois (konsulent); Seniorforsker Claus Bech-Danielsen, Statens Byggeforskningsinstitut (konsulent) & ICP (konsulent).
- SLA & Grontmij - Carl Bro med Dansk Bygningsarv (underrådgiver).
- COBE, POLYFORM & Rambøll Danmark med Rambøll Management (underrådgiver).

Vederlag: 250.000 kr. til hvert team.

Derudover har dommerkomiteen haft 150.000 kr. i præmie til uddeling. Beløbene er eksklusiv moms.

Alle tre forslag var konditionsmæssige og rettidigt indleverede.

Bedømmelsesperiode: 25. august - 14. september 2009.

Orienteringsmøde for den politiske styregruppe den 1. september 2009.

## BEDØMMELSESKRITERIER

Forslagene er blevet vurderet på deres arkitektoniske, funktionelle og tekniske løsninger i forhold til konkurrenceprogrammets ønsker og krav. Der er blevet lagt vægt på, at forslagene er både rumligt og socialt nytænkende i forhold til forstædernes og særligt forstadscentres identitet og rolle i fremtiden, at de rummer en robust udviklingsplan, og at forslagene er økonomisk realistiske.

Offentliggørelse af resultatet: 30. september 2009.

## DOMMERKOMITÉ

Hans Barlach, borgmester Greve Kommune (formand).

Ulla Gramstrup, direktør Greve Kommune.

Astrid Bruus Thomsen, projektleder Realdania.

FAGDOMMERE UDPEGET AF AKADEMISK ARKITEKTFORENING:

Flemming Frost, arkitekt MAA.

Jacob Fischer, landskabsarkitekt MDL, MAA.

Tom Nielsen, arkitekt MAA.

RÅDGIVERE FOR DOMMERKOMITEEN:

Mads Rue, arkitekt MAA, gruppeleder Greve Kommune.

Heidi Evy Jørgensen, byplanlægger Greve Kommune.

Jens Kvorning, arkitekt MAA, professor Center for Byplanlægning.

Søren Møller Christensen, etnolog, partner Hausenberg.

KONKURRENCESEKRETÆR:

Bettina Mylin, arkitekt MAA, AA Konkurrencer, Akademisk Arkitektforening

Hans Barlach

Hans Barlach

Ulla Gramstrup

Ulla Gramstrup

Astrid Bruus Thomsen

Astrid Bruus Thomsen

Flemming Frost

Flemming Frost

Jacob Fischer

Jacob Fischer

Tom Nielsen

Tom Nielsen