

AT GENFINDE  
JORDFORBINDELSEN

REHABILITERINGSCENTERET  
VED KLINTEN



**Afgangsprogram  
Forår 2023**

Kunstakademiets Arkitektskole  
Afdeling for Bygningskunst, By og Landskab  
Arkitektur og Landskab

Ellen Breyen Gröning  
Studie nr: 150356  
elgr1594@edu.kglakademi.dk

Vejleder:  
Lizette Araza Jensen



Fig. 1  
"Hvidskud. Klinten",  
eget foto, 2022.

# Indhold

Intention

Afsæt og problemstilling

Natursyn

Det historiske blik

Naturvidenskabens natursyn

Kulturvidenskaben natursyn

Klinten

Grunden

Helende arkitektur

Rehabiliteringscenteret på Klinten

Metode

Afleveringsramme

Rumprogram

Kilder

## Intention

Dette projekt vil arbejde med, hvordan helende arkitektur kan understøtte helbredelse af krop og sind for neuropatienter. Mange patienter oplever et behov for at genfinde sig selv og dette personlige arbejde med heling af krop og sind kan man spejle med den alvor der findes inaturvidenskabens og i kunstens håb. Gennem det empiriske studie er det projektets ambitionen at vise, hvordan romantikkens videns- og kulturfænomener kan aktualiseres i et arkitektonisk bud på et rehabiliteringscenter for neuropatienter.

Projektet finder nemlig inspiration i de filosofiske diskussioner, som blev affødt af 1800-tallets møde mellem naturvidenskab og kunsten, hvor datidens geologer og malere arbejdede sammen om at forstå det danske landskabs kvaliteter.

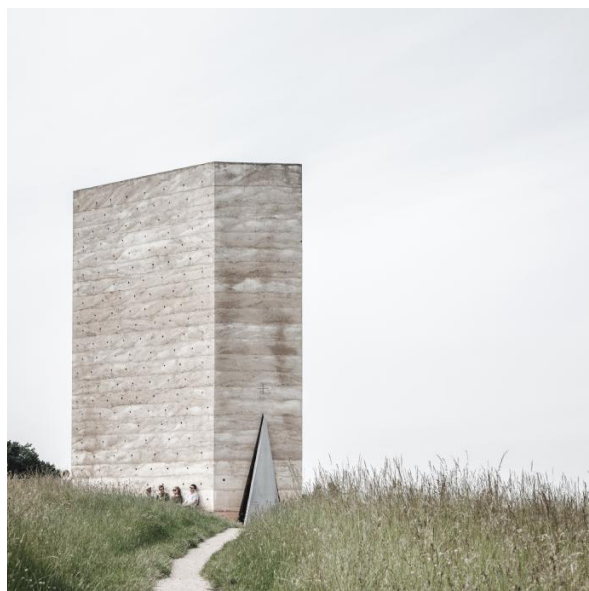
Landskabet omkring klinten på Møn vil udgøre sitet for projektet. Ligesom datidens geologer vil projektet tilgå og forstå sitet igennem kartografiske kortlægninger. Det empiriske studie vil folde gamle fænomener ud, hvis relevans er lige så præsent i dag som dengang grundet deres uafhængig af tid og de eksistentialistiske tematikker om, at forstå vores historie og søge tilbage til naturen for at genfinde jordforbindelsen.



Fig. 2  
"Jydelejet",  
C. Th. Sørensen,  
Det Kongelige  
Akademi docs, 1961.







**Fig. 3 (s. 8)**  
"Bruder Klaus  
Feldkapelle - Peter  
Zumthor", Rasmus  
Hjortshøj, 2017.

**Fig. 4**  
"Bruder Klaus  
Feldkapelle - Peter  
Zumthor", Rasmus  
Hjortshøj, 2017.

## Afsæt og problemstilling

Projektet har taget sit afsæt fra min egen erfaring som patient på et neurorehabiliteringscenter. Som en del af et længere sygdomsforløb mærkede jeg på min egen krop, hvad det vil sige at miste førligheden og skulle finde vejen tilbage til livet.

Selvom det personlige narrativ er udgangspunktet for det videre studie, så vil patienterne knyttet til nærværende projekt 'Rehabiliteringscenteret ved Klinten' tilhøre et andet patientsegment. Målgruppen i dette projekt vil være patienter der skal rehabiliteres som følge af apopleksi. Denne gruppe er valgt, fordi den særligt forbindes med øget behov for psykisk støtte.

Alene i Danmark er der over 230.000 mennesker der lever med en erhvervet hjerneskade, hvoraf ca. 170.000 er som følge af apopleksi og ca. 60.000 grundet andre neurologiske diagnoser. Apopleksi kan have forskellige konsekvenser for den enkelte patient. Fælles for patientgruppen er dog udsigten til et langvarigt genoptræningsforløb grundet funktionstab, såsom tale-, ansigt, krops- og synsforstyrrelser på grund af skader på hjernen.<sup>1</sup>

1. Hjerneskade Foreningen, 2020 (hjerneskadet.dk).

Mange neuropatienter oplever kognitive forstyrrelser såsom manglende identitetsfølelse, personlighed eller humørforstyrrelser. Dertil ligger der ofte også et stort arbejde i den psykiske heling, som kan blive negligeret.<sup>1</sup> Der er ofte tilknyttet tilbud om krisehjælp og samtaler med neuropsykologer i den akutte fase, men ofte overlades den psykiske heling efterfølgende til de pårørende og patienten selv at håndtere.

Det kan derfor være svært at vende tilbage til livet på trods af at man fysisk er parat.

Dette projekt ønsker derfor at sætte endnu mere fokus på den psykiske heling, gennem helende arkitektur. Det arkitektoniske udsagn vil trække på velkendte tråde fra helende arkitektur, der er gjort om sansestimulerings påvirkning for helbredelse. Men i høj grad vil projektet arbejde aktivt med kulturhistoriens natursyn og tilgang til naturkræfter.

Fig. 5  
"Liselund 01",  
Mogens Breyen,  
Det Kongelige  
Akademi, årstål  
ukendt.



Oplysningstidens afslutning gjorde plads til en ny periode. Danmark havde været udsat for en række store kriser, og ud af det blomstrede et behov for at genopfinde fædrelandskærligheden på ny. Perioden bliver omtalt som Romantikken og strakte sig cirka fra 1800-1850.<sup>2</sup>

Store opdagelser blev gjort indenfor naturvidenskaben i denne periode. De danske geologer tog til Møns Klint for at forstå jordens historie og opbygning.<sup>3</sup> Men det blev også tilflugtssted for romantikkens guldaldermalere, som brugte Liselund Slot og klinten, som refugie i deres søgen tilbage til naturen og dens åndelighed.

Trods videnskaben og kunstens forskellige natursyn, så skete der alligevel en interessant videns udveksling, hvor billedkunstnere ivrigt fulgte geologernes fremskridt og opdagelser, og geologernes interesse af, hvordan guldaldermalernes metoder kunne være med til at videreformidle dens budskaber. Denne krydsning kunne finde sted grundet deres fælles mission om at gøre danskerne opmærksomme på landskabets skjulte fortællinger og dybder.<sup>3</sup>

2. Statens Museum for Kunst (smk.dk).

3. Hedin, Gry n.d., 2018.

## Naturvidenskabens natursyn

Allerede i 1750'erne begynder videnskaben at forstå jorden geologiske historie bedre og fjernede sig fra ideen om at jordens alder skulle forstås i forhold til bibelsk kronologi. Især geologer vendte blikket mod Møns Klint, der blev betragtet som nøglen til at forstå det danske landskabs historie.<sup>4</sup>

I 1851 udkom Christopher Puggaard med bogen *Møens Geologie populært fremstillet: tillige som Veiviser for Besøgende af Møens Klint*. I bogen beskriver Puggaard, hvordan Møn engang var dækket af et tropisk hav, indtil klimaet forandrede sig og til sidst efterlod klinten som det grønne, skovdækkede naturområde, som det også ses i dag. Puggaard samarbejdede ligesom andre videnskabsmænd af tiden med malere. Her udnyttede de kunstnernes teknikker til at illustrere de nye opdagelser. Både guldaldermaleren Vilhelm Kyhn og P. C. Skovgaard var med Puggaard til klinten for at tegne illustrationer til bogen.<sup>3</sup>

3. Hedin, Gry n.d., 2018.

4. Larsen, Gunnar., 2023, (lex.dk).

Dette møde mellem videnskab og kunst sås også i udlandet, hvor bl.a. videnskabsmanden Alexander von Humboldt rejste rundt i Sydamerika for at studere landskabet i

begyndelsen af 1800-tallet. I illustrationen "Tableau Physique" fra udgivelsen *Essai sur la géographie des plantes* fra 1805 demonstrerer von Humboldt, hvordan naturvidenskabelige og kunstneriske greb kan bruges som formidlingsværktøj i en tegning. En vigtig pointe for von Humboldt var at vise, hvordan landskaber med denne metode kunne brydes ned til mindre komponenter og hvor den æstetiske fremstilling af landskabet formidler de præcise og målbare videnskabelige observationer af naturen. Med denne metode brød von Humboldt med de gængse formater for geologiske illustrationer.<sup>3</sup>

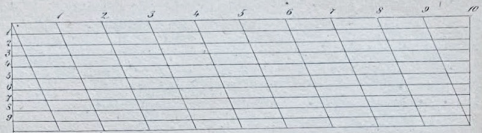


Fig. 1

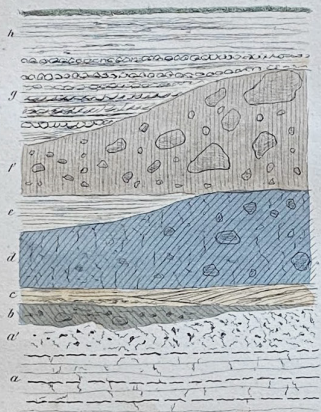


Fig. 2. *Schemat. Gipsname. of Tertiarlagene*



Fig. 3. *Kent' marksystem af hvoe Aled.*



Fig. 4. *Ål. v. Svensmark*

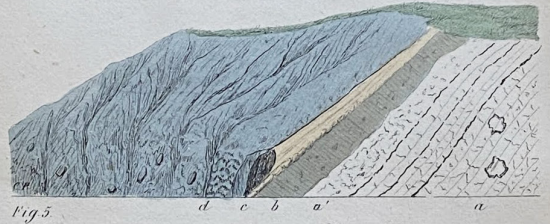


Fig. 5

*Hindvangsfald.*





**Fig. 6 (s. 16)**  
 Snittegning af jordlag, "Möens Geologie populært fremstillet: tillige som Veiviser for Besögende af Möens Klint", Christopher Puggaard, 1851.

**Fig. 7**  
 Udsnit af "Tableau Physique", Alexander von Humboldt, 1805.

## Kulturvidenskabens natursyn

I kulturvidenskaben var Romantikken en europæisk strømning, der var dominerende indenfor musik, litteratur og billedkunst. Det kendetegnende ved Romantikken er en idealistisk livsholdning i perioden fra 1800 op til 1850, hvor naturalismen har sit opgør med Romantikken, eller Guldalderen, som vi betegner denne strømning i Danmark.<sup>2</sup>

Guldalderens landskabsmaleri skulle ikke bare være kønt og smukt, men det skulle også gerne være højstemt og næsten mytisk. Det skulle afspejle indre følelser men også repræsentere landets storhed.

På samme måde som geologerne brugte guldaldermalernes metoder til at formidle stof, så kiggede guldaldermalernes meget i geologernes retning i forhold til at forstå landskabets topologi og opbygning.<sup>3</sup>

Eksempelvis maleriet "Parti af Møens Klint med Sommerspiret" af Frederik Sødring, der viser en stor optagethed af flinten, som også geologerne havde forsket i længe. Maleriet skildrer havets voldsomme bølger og de tung skyer på himlen. Klinten bliver dette farefulde motiv og symbolet på stedets naturkræft.

2. Statens Museum for Kunst, (smk.dk).

3. Hedin, Gry n.d., 2018.

Det var dog langt fra alle landskabsmalerne i Guldalderen, der havde det geologiske syn repræsenteret i deres malerier.

C. W. Eckersberg har med landskabsmaleriet "Møens Klint. Udsigt til Sommerpiet" fra 1809, blot klinten som kulisse. Fokuset i dette maleri er på de dybe kig fra klintens top og de menneskelige udvekslinger der i gang. Himlen er også langt mere rolig, og Klinteskoven har en langt mere fremtræden rolle. Det ophøjede, fantaserende og romantiserede landskab er i fokus. På samme måde illustreres denne romantiserede fortælling i P. C. Skovgaard's maleri "Møens Klint" fra 1852-53, der næsten mytisk fremstiller klinten med dens frodighed og vildskab.<sup>3</sup>





**Fig. 8 (s. 20)**  
Udsnit af "Parti af  
Møns Klint med  
Sommerpiret",  
Frederik Sødring,  
1830 (ny-carlsberg-  
fondet.dk).

**Fig. 9 (s. 20)**  
Udsnit af "Møens  
Klint. Udsigt til Som-  
merspiret",  
C. W. Eckersberg,  
1809, (fuglsangkunst-  
museum.dk).

**Fig. 10**  
Udsnit af "Møens  
Klint",  
P. C. Skovgaard,  
1852-52,  
(ribekunstmuseum).

## Klinten

Møn er en del af de sydsjællandske øer, som ligger mellem Sjælland og Lolland-Falster. Man ankommer til øen enten via båd, Dronning Alexandrines Bro eller Farøbroerne. Fastboende omtaler ofte øen som todelt: Øst- og Vestmøn. I midten ligger Stege, som er øens største by.

Møn har de seneste år oplevet en stor udvikling i udbuddet af lokale initiativer og forretninger bl.a. med åbningen af Møns Bryghus, Møn Bolcher og Møn Is. Samtidig er områdets kulturelle tiltag blevet styrket med Geocenter Møns Klint, Camønoen, og klintens udnævnelse som UNESCO Biosfære område. Det har været med til at skabe et større liv på øen og en voksende turisme. Men Møn har altid tiltrukket naturinteresserede på grund af klinten på Østmøn, som siden længe før Guldalderen har fascineret besøgende på grund af kridtformationen, der skaber det dramatiske landskab.<sup>5</sup>

Der har altid været mange besøgende på Møn grunden den vilde naturoplevelse ved Møns Klint, der skildrer jordens udvikling.

5. Geocenter Møns Klint, (moensklint.dk)

For cirka 70. mio. år siden var havet omkring Danmark et tropisk hav med et rigt dyreliv af mikroskopiske alger, hvis skelet bestod af kalkskiver. I takt med havtemperaturerne steg uddøde de gamle arter. Skelettet fra algerne og andre dyrearter samlede sig på havbunden, og dannede et tykt kalklag. Efter den sidste istid skubbede isens naturkræfter den gamle havbund fri. Skiverne af kridthavbunden blev skubbet over havoverfladen og rejste sig på højkant. Det formede det landskab man oplever ved Møns Klint i dag.<sup>6</sup>

Når man går langs klinten, kan man i kridtlagene se flintesten, der viser aftegningerne af hvordan lagene blev foldet, skubbet og flyttet på under istiden. Klinten er stadig i konstant bevægelse og transformation. Det meste af tiden dog i et tempo, som ikke er synligt med det blotte øje. Der sker dog større klinteskred med jævne mellemrum, og er som oftest i perioder med massiv nedbør.<sup>6</sup>

6. Miljøministeriets  
Naturstyrelsen,  
(naturstyrelsen.dk)

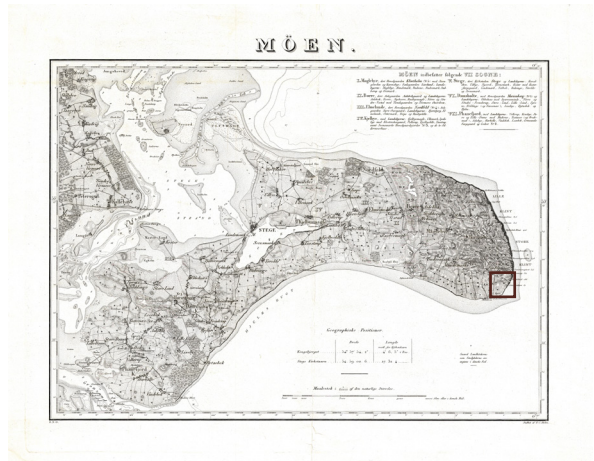


Fig. 11  
Udsnit af kort,  
"Møen", Historiske  
Kort, 1808,  
(historiskekort.dk).

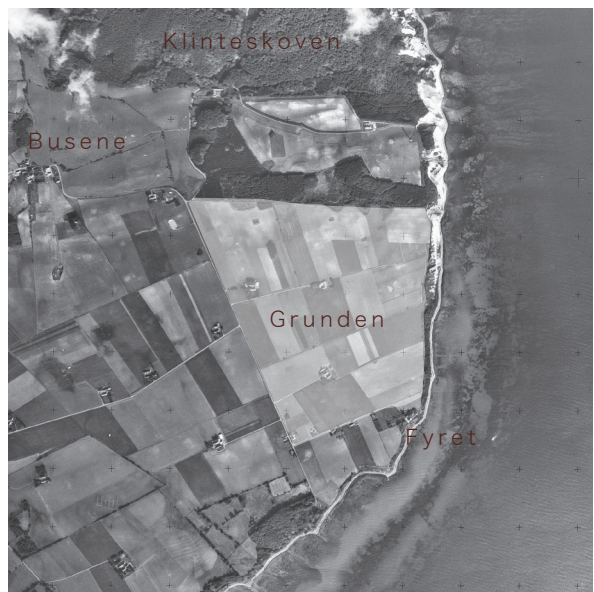


Fig. 12  
Udsnit af luftfoto,  
Danmark set fra  
Luften, 1968, (kb.dk).



Grunden der vil danne den fysiske ramme for projektet er udpeget på grund af dens landskabelige kvaliteter og placering tæt på klinten. Grunden er udvalgt uden at medtage arealer, som berører Klinteskoven og området omkring Jydelejet og Høvblege, som har særligt sjældne dyre- og plantearter.

Det udpegede område ligger tæt på eksisterende bebyggelse. En blanding af brugsgårde, sommerhuse og et gammelt fyr. Landskabet er kuperet og består af en blanding af marker og overdrev. Området har en nedtrådt sti på højderyggen af klinten langs med kysten. Stien kan man følge hele vejen fra fyret og langs med næsten hele klinten.

Grunden ligger ikke langt fra Klintholm Havn, som er en gammel fiskerby. Udover dette er området præget af små lokalsamfund i de små byer Kraneled, Busene og Mandemarke, der består af en blanding af fastboende og sommerhuse.



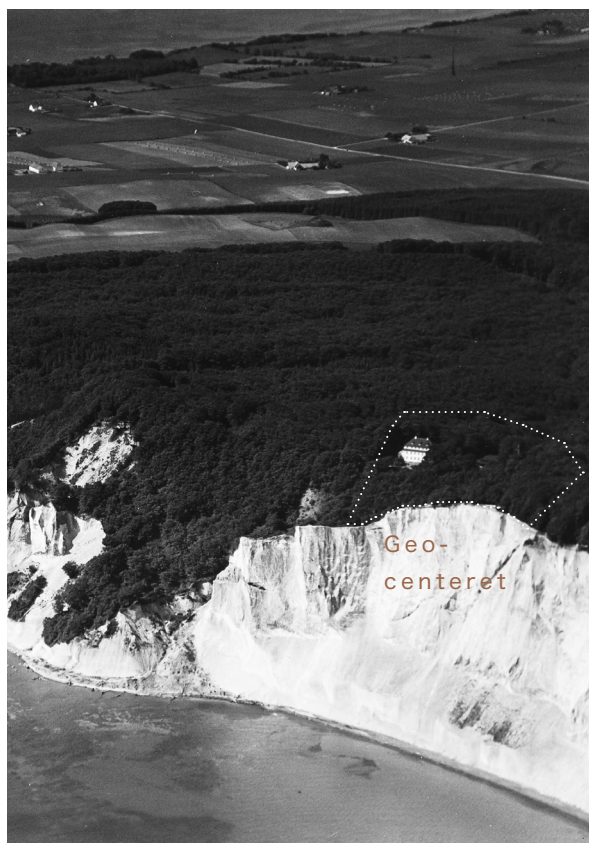


Fig. 13  
Udsnit af luftfoto,  
Danmark set fra luften,  
1928-30, (kb.dk).

Helende arkitektur bygger på grundideen om at arkitektur kan have positiv effekt på vores generelle velvære, og være med til fremme en helingsproces. Denne forestilling er ikke ny men dybt forankret i vores fortid og måde at tænke helbredelse af syge mennesker. I middelaldrenes klostre ved man brugte naturen, som aktiv del af helbredelse. Denne naturforståelse har op igennem tiderne fulgt med, og bliver stadig i dag betragtet som helt fundamentalt i forhold til hospitalsbyggerier og andre rehabiliteringscentre.<sup>7</sup>

Målet med at indtænke helende arkitektur aktivt i rehabiliteringscenteret er at det igennem de sensoriske greb kan være med til at forkorte patienternes sygdomsforløb og bringe dem tættere i forbindelse med naturen.<sup>8</sup>

7. Frandsen, A. K., n.d., 2009, (aau.dk).

8. Dircknick-Holmfeld n.d., 2007.



**Fig. 14**  
"Höganäs - Ulla Milins  
have "Skyerne" 09",  
C. Th. Sørensen, Det  
Kongelige Akademi,  
årstal ukendt.

**Fig. 15**  
"Höganäs - Ulla Milins  
have "Skyerne" 09",  
C. Th. Sørensen, Det  
Kongelige Akademi,  
årstal ukendt.

## Rehabiliteringscenteret på Klinten

Det er ønsket at rehabiliteringscenteret indskrives i landskabet og dens præmisser, samt artikuleres igennem mindre opbrudte programmer.

Valget af placering i forhold til Klinteskovene og den øvrige del af klinten vil give rehabiliteringscenteret en tilknytning til de omkringliggende boliger og tæt på adgangsveje. Grunden har samtidig stadig det tætte og placering i forhold til klinten og skoven, som når man ankommer fra vejen rejser Klinteskoven i horisonten som et baggrundsbillede.

Rehabiliteringscenteret skal både invitere til ophold og restituering, men også have karakter af passage og bevægelse. Bygningen skal kunne rumme det mellemrum patienterne oplever i genoptræningsforløbet.



Fig. 16  
"Grunden. Klinten",  
eget foto, 2022.

Det er et grundvilkår at alt hvad vi tilføjer af nyt byggeri bør forholde sig til de FN's 17 verdensmål. Dette projekt er ingen undtagelse, og vil have et særligt fokus på FN's verdensmål #3, #11 og #15.<sup>9</sup>



Fig. 17

Udvalg af ikoner,  
"De 17 Verdensmål"  
Verdensmaalene.dk.

Med de tre verdensmål for øje er det hensigten, at projektet skal bidrage med at forbedre vores sundhedsvæsen og generelle behandling angående rehabilitering. Placeringen af centeret er med til at puste nyt liv i lokalsamfundet, og skabe nye arbejdspladser. Projektet skal forholde sig kritisk til materialevalg og placering, så det generer mindst mulig naturen og dyrelivet i området.

9. Verdensmålene,  
(Verdensmaalene.dk)

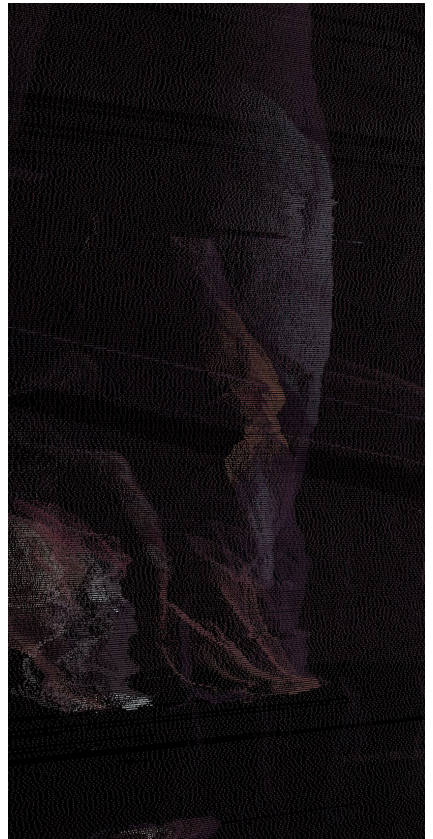


Jeg vil studere sitet gennem kartografiske kortlægninger og undersøgelser. Med et særligt blik på geologien og naturfænomenerne på stedet. Kartografiet skal være med til at skabe en dybere forståelse af stedets forbindelser, lagdannelser og stedets naturkræfter.

På baggrund af de kartografiske undersøgelser vil jeg igennem modelstudier, undersøge de forskellige sammenhænge og naturfænomener, der knytter sig til stedet og programmet. Modelstudierne skal være med til at skærpe blikket for stedet sensoriske karakterer og stedets muligheder.

I det forhandlingsrum er ønsket at gøre plads til nye måder at læse stedet på, som skal danne grundlaget for den arkitektoniske indsættelse.

Projektets rumlighed vil fremkaldes i tegninger og artikuleres igennem mindre programmer, der knytter sig til stedet topologi og sensoriske kvaliteter, der skal bidrage som en aktiv del af rehabiliteringscenteret helende arkitektoniske greb.



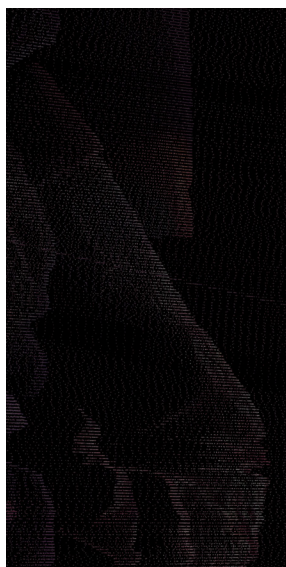


Fig. 18 (s. 34)  
"Vævet",  
egen scanning,  
8. semester.

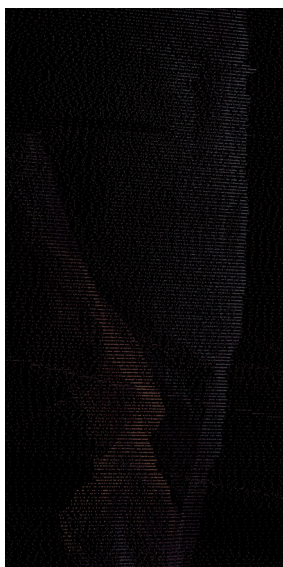


Fig. 19 (s. 34)  
"Filtreringer",  
egen scanning,  
8. semester.

Fig. 20  
"Forbindelser",  
egen scanning,  
8. semester.

# Afleveringsramme

## Landskabet

Kartografi

## Bygningskroppen

Situationsplan 1:1000/1:500

Plan, snit, opstalt 1:200

## Udvalgt rumlighed

Plan, snit, opstalt 1:50/1:100

## Modeller

Procesmodel og præsentationsmodel.

## Rumlige præsentationer

Visualiseringer, modelfotos, eller collager.

## Hæfte

Registreringer, baggrundsmateriale, fotografier og skitsemateriale.

Projektet vil igennem sit materiale hele tiden navigere og spænde i mellem de tre skalaer, som det undersøgende felt programmet har opsat;. Den store skala (geologien), det kropsnære (biologien) og det skalaløse (kunsten / det atmosfæriske).

**NB:** Afleveringslisten skal ses som vejledende. Der tages derfor forbehold for ændringer frem til aflevering.

**Boliger ca. 700 m<sup>2</sup>**

Enestuer m. eget badeværelse (15-20 stk)

Fællesarealer og nicher

**Administratration og øvrige funktioner**

ca. 300 m<sup>2</sup>

Ankomstområde

Kontorer

Mødelokaler

Medicinrum

Køkken

**Sociale faciliteter ca. 500 m<sup>2</sup>**

Samtalerum

Hvilerum

Opholdsrum

Spiseområde

Toiletter for besøgende

Pårørende område

**Fælles rehabiliteringsfaciliteter**

ca. 1000 m<sup>2</sup>

Træningslokale

Svømmebassin

Klinisk og ergonomisk køkken

Omlædning med toiletter

**Samlet areal: ca. 2500 m<sup>2</sup>**

**NB:** Funktionsagiv-  
elser og areal er kun  
vejledende. Der tages  
derfor forbehold for  
ændringer frem til  
aflevering.

# Kilder

## Bøger

Dircknick-Holmfeld n.d. 2007. *Sansernes Hospital*. Lars Heslet og Arkitekternes Forlag.

Hedin, Gry n.d. 2018. *Jordforbindelser: dansk maleri 1780-1920 og det antropocæne landskab*. Aarhus Universitetsforlag.

Miss, Stig, n.d. 2011. *Aftenlandet - Motiver og stemninger i dansk landskabsmaleri omkring år 1800*. Thorvaldens Museum og Fyns Kunstmuseum/Odense Bys Museer.

Puggaard, Christopher. 1851. *Møens Geologie populært fremstillet: tillige som Veiviser for Besøgende af Møens Klint*. Forlagt af C. A. reitzel, Thieles Bogtrykkeri.

## Hjemmesider

Frandsen, A. K., n.d. 2009, Aalborg Universitet, <https://vbn.aau.dk/da/publications/helende-arkitektur-2> Sidst besøgt: 18.02.23

Geocenter Møns Klint, "Unesco Biosfære Møn", Moensklint.dk, <https://moensklint.dk/dk/naturen/unesco-biosfaere/> Sidst besøgt: 02.02.23

Hjernesgade Foreningen, "Hjerneskader i tal" 2020, Hjerneskadet.dk. <https://hjerneskadet.dk/viden-om-hjernesgade/hjerneskader-i-tal/> Sidst besøgt: 18.02.23

Larsen, Gunnar, "1800-tallets første del i Naturen i Danmark". lex.dk. [https://naturenidanmark.lex.dk/1800-tallets\\_f%C3%B8rste\\_del](https://naturenidanmark.lex.dk/1800-tallets_f%C3%B8rste_del) Sidst besøgt 17.02.23

Miljøministeriets Naturstyrelsen, "Seværdigheder på Møns Klint", naturstyrelsen.dk. <https://naturstyrelsen.dk/naturoplevelser/naturguider/moens-klint/sevaerdigheder/> Sidst besøgt 17.02.23

Statens Museum for Kunst, "Guldalderen". smk.dk. <https://www.smk.dk/article/guldalderen/> Sidst besøgt 17.02.23

Verdensmålene, "De 17 Verdensmål", Verdensmaalene.dk. <https://www.verdensmaalene.dk> Sidst besøgt 16.02.23

## Figurliste

Fig. 1: Eget foto, "Hvidskud. Klinten", 2022.

Fig. 2: C. Th. Sørensen, "Jydelejet", 1961, Det Kongelige Akademi. <https://docs.kglakademi.dk/ekstern/catalog/Kunstakademiet/r/120356/viewmode=infoview/fc=3%3A8584>

Fig. 3: Rasmus Hjortshøj, "Bruder Klaus Feldkapelle - Peter Zumthor", 2017, Divisare. [https://divisare.com/projects/349303-peter-zumthor-rasmus-hjortshoj-bruder-klaus-feldkapelle?utm\\_campaign=journal&utm\\_content=image-project-id-349303&utm\\_medium=email&utm\\_source=journal-id-187](https://divisare.com/projects/349303-peter-zumthor-rasmus-hjortshoj-bruder-klaus-feldkapelle?utm_campaign=journal&utm_content=image-project-id-349303&utm_medium=email&utm_source=journal-id-187)

Fig. 4: Rasmus Hjortshøj, "Bruder Klaus Feldkapelle - Peter Zumthor", 2017, Divisare. [https://divisare.com/projects/349303-peter-zumthor-rasmus-hjortshoj-bruder-klaus-feldkapelle?utm\\_campaign=journal&utm\\_content=image-project-id-349303&utm\\_medium=email&utm\\_source=journal-id-187](https://divisare.com/projects/349303-peter-zumthor-rasmus-hjortshoj-bruder-klaus-feldkapelle?utm_campaign=journal&utm_content=image-project-id-349303&utm_medium=email&utm_source=journal-id-187)

Fig. 5: Mogens Breyen, "Liselund 01", Det Kongelige Akademi. <https://docs.kglakademi.dk/ekstern/catalog/Kunstakademiet/r/24043/viewmode=infoview/fc=3%3A5587>

Fig. 6: Puggaard, Christopher, snittegning af jordlag, "Møens Geologie populært fremstillet: tillige som Veiviser for Besøgende af Møens Klint", 1851, (*billed fra bogen*).

Fig. 7: Humboldt, Alexander von, "Tableau Physique", 1805, Atlasobscura.dk. <https://www.atlasobscura.com/articles/alexander-humboldt-diagram>

Fig. 8: Frederik Sødring, "Parti af Møns Klint med Sommerspiret", 1830, Ny Carlsberg Fondet. <https://www.ny-carlsbergfondet.dk/da/kunst-der-former-en-region>

Fig. 9: C. W. Eckersberg, "Møens Klint. Udsigt til Sommerspiret", 1808, Fuglsang Kunstmuseum. <https://fuglsangkunstmuseum.dk/artikler/c-w-eckersberg/>

Fig. 10: P. C. Skovgaard, "Møens Klint", 1852-52, Ribe Kunstmuseum. <https://ribekunstmuseum.dk/samling/RKMm0199>



Fig. 11: Historiske Kort, "Møen", 1808, Historiskekort.dk <https://historiskekort.dk/?fritekstsogning=Møn&page-size=25&offset=0%20%20Sidst%20besøgt>:

Fig. 12: Danmark set fra luften, titel ukendt, 1968, Danmarksetfraluften.dk <https://www.kb.dk/danmarksetfraluften/#zoom=15&lat=54.955133451285754&lng=12.536644935607912>

Fig. 13: Danmark set fra luften, titel ukendt, 1928-30, Danmarksetfraluften.dk <https://www.kb.dk/danmarksetfraluften/images/luftfo/2011/maj/luftfoto/object734479>

Fig. 14: C. Th. Sørensen, "Höganäs - Ulla Milins have "Skyerne" 09", Det Kongelige Akademi. <https://docs.kglakademi.dk/ekstern/catalog/Kunstakademiet/r/14374/viewmode=infoview/fc=3%3A5557>

Fig. 15: C. Th. Sørensen, "Höganäs - Ulla Milins have "Skyerne" 09", Det Kongelige Akademi. <https://docs.kglakademi.dk/ekstern/catalog/Kunstakademiet/r/14388/viewmode=infoview/fc=3%3A5557>

Fig. 16: Eget foto, "Grunden. Klinten", 2022.

Fig. 17: Verdensmålene, "De 17 Verdensmål", Verdensmaalene.dk. <https://www.verdensmaalene.dk>

Fig. 18: Eget materiale "Vævet", scanning, 8. semester.

Fig. 19: Eget materiale, "Filtrerings", scanning, 8. semester.

Fig. 20: Eget materiale, "Forbindelser", scanning, 8. semester.

