

STEDSANS

Et hjem ved Sankt Joseph Klosteret
for mennesker med demens

Tilde Tolberg
Afgangsprogram 2016

Det Kongelige Danske Kunstakademis Skoler for Arkitektur, Design og Konservering
Arkitektskolen

Institut for Bygningskunst og Kultur
Afgang vinter, 2016
Tilde Tolberg, 4258

Vejledere:
Christoffer Harlang
Nicolai Bo Andersen
Victor Boye Julebæk

INDHOLD

Afsæt

- 4 prolog
- 5 demens
- 8 arkitektonisk intention

Sanserne

- 10 se
- 12 føle
- 14 høre
- 16 lugte
- 18 smage

Lys og farver

- 20 farver
- 22 lys og skygge

Sankt Joseph Klosteret

- 31 klosteret
- 33 korsgangen
- 35 provincialhuset
- 37 kirken
- 39 plejehjemmet

Projekt

- 41 metode
- 42 motiv
- 43 rumprogram
- 44 fremstilling
- 45 kilder
- 47 studieforløb



PROLOG

Da jeg var barn troede jeg, at mine bedsteforældre var født gamle. Jeg troede, at mine forældre altid havde været voksne og at jeg altid ville være et barn. Jeg troede at verden omkring mig var så lille, at den kunne være inde i mig. Jeg troede at livet var et øjeblik, der varede for evigt. Men jeg blev ældre. Det samme gjorde alle andre.

. . .

Min mormor var en fin dame. Hun gik med pels og samlede på kongeligt porcelæn. Hun var god til at stege frikadeller og bage boller, og hver morgen friserede hun alle frynserne på hendes persiske tæpper med en lille kam.

En af de sidste gange jeg besøgte hende, var for et par år siden. Bordet var som altid dækket fornemt op, når jeg kom på besøg. Der var friske blomster på bordet, og de hjemmehæklede servietter matchede den mørkeblå dug. Vi havde købt en jordbærtærte hos bageren - den med et godt lag chokolade i bunden. Der var kaffe på kanden, og mens den gik fra kop til kop, blev min mormor pludselig så stille. I hendes blik var det tydeligt at se, at hun forsøgte at regne ud, hvordan kagen skulle komme fra hendes tallerken og op i munden. Hun havde glemt, hvad den lille ske til højre for tallerkenen skulle bruges til. Da hun så hvordan vi andre gjorde, gjorde hun det samme. Bagefter tørrede hun munden i dugen og grinede.

Min mormor havde fået Alzheimers.

. . .

I takt med, at vi bliver ældre og ældre, bliver der også flere og flere demente. Tilstanden er ikke et resultat af alderdom, men en risiko, der øges med alderen. Demens er derfor et voksende samfundsproblem, som kommer til at ramme flere og flere af os. Ifølge Videnscenter for Demens vil antallet af demente danskere stige fra de nuværende 90.000 til 160.000 i 2040. Ud af landets mere end 84.000 ældreboliger, er blot 6000 decideret indrettet til beboere med demens.

Men hvordan skaber man et godt hjem til et menneske med så mange komplekse behov? Og hvori ligger kunsten at skabe en institution, hvor man føler sig hjemme?

DEMENS

Demens er en svækkelse af hjernens kognitive funktioner, ud over hvad der normalt forventes pga. alderdom. Demens er ikke en sygdom, men resultatet af sygdom. Der findes mere end 200 forskellige sygdomme, der kan forårsage demens. De hyppigst forekommende er de såkaldte neurodegenerative sygdomme som Alzheimers, der er årsag til over halvdelen af demens-tilfældene, og vaskulær demens, der bl.a. er forårsaget af blodpropper eller iltmangel i hjernen. De mindre hyppige er Lewy body demens og frontotemporal demens.

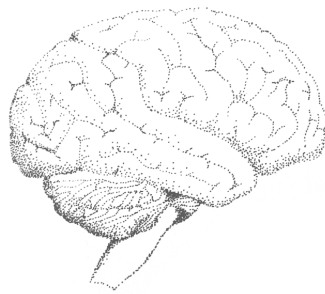
Demens er en kompliceret, ubehagelig og tabubelagt tilstand, der langsomt frarøver folk deres kognitive evner, og skaber store ændringer både fysisk og psykisk.

Først svækkes evnen til at huske, siden evnen til at genkende, og tilsidst vil man ikke længere kunne genkende sit eget spejlbillede. Man mister evnen til at benævne ting, til at give udtryk for meninger og følelser, og reagerer derfor ofte uhensigtsmæssigt på forskellige situationer. Koncentrationsevnen bliver forringet, man mister evnen til at udføre praktiske handlinger og til at forstå det, man sanser. Man mister sin stedsans, evnen til at orientere sig rumligt og fornemmelsen for tid og sted.

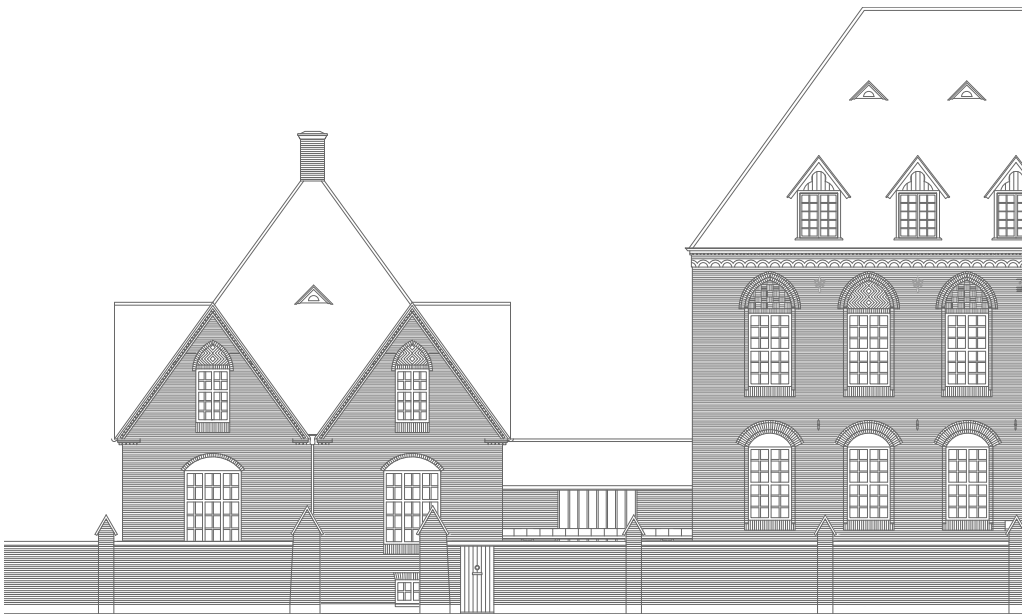
Normalt når vi møder en udfordring, krydser vi den ved hjælp af en bro, der er bygget af de erfaringer, som vi har gjort os gennem livet. Hos mennesker med demens, kan disse broer nogle gange forsvinde, men man ved aldrig hvor og hvornår dette sker. Nogle gange kan broerne erstattes eller hjælpes på vej. Andre gange er de væk for altid.

. . .

Da jeg besøgte min mormor for sidste gang inden hun døde, fandt jeg hende sovende i en lænestol inde i fællesstuen. Jeg vækkede hende stille og sagde "hej mormor, kan du se hvem der er kommet for at besøge dig?" Min mormor smilede, og så glad og begejstret ud for mit besøg. Så svarede hun "jamen, det er jo Palle!". Senere i samtalen spurgte hun mig, hvordan det gik i København, og derfor vidste jeg, at en lille del af mig stadig gemte sig i hendes hukommelse. Det blev jeg glad for.



Demens er afledt af det latinske ord de-mens og betyder således oprindeligt af-sind (afsindig).



Ankomst gennem muren der omkranser klostergrunden, 1:250

*Provincialhus
mellemgang
Kloster*

ARKITEKTONISK INTENTION

Når det føles oplivende og helende at gå en tur i skoven, akkurat som bøgen er sprunget ud, skyldes det, det konstante sammenspil mellem alle vores sanser.

Jeg tror på, at det er det samme der sker, når vi oplever god arkitektur eller føler os hjemme et sted.

Enhver betagende arkitekturoplevelse involverer mange sanser; rumlighed, stoflighed og størrelsesforhold måles både med øjnene, ørerne, næsen, huden, tungen, knoglerne og musklerne. Arkitekturen bekræfter vores tilstedeværelse, menneskets oplevelse af at være i verden, som grundlæggende er en oplevelse af selvet.

Juhani Pallasmaa

Det er igennem sanserne at vi oplever verden, og mærker vores egen tilstedeværelse. Personer med demens har i højere grad en nedsat evne til at sanse og til at mærke egen krop. Netop derfor er det så vigtigt, at skabe en arkitektur, der stimulerer sanserne og som kroppen kan relatere sig til. En arkitektur, der forstærker oplevelsen af kroppen og den grundlæggende følelse af at være i verden. Ved at være bevidst om vores sanseindtryk, og hvad der sker med dem når vi bliver ældre, vil man aktivt kunne artikulere dem gennem arkitekturen.

Mit afgangsprøve tager udgangspunkt i matriklen ved Sankt Joseph Klosteret, hvor jeg, med afsæt og i relation til klosteret, vil addere et hjem for mennesker med demens. Jeg vil igennem mit projekt undersøge hvordan sanserne, lyset og farverne påvirker os gennem arkitekturen, og herigennem bruge det som et redskab til at afhjælpe de problemstillinger, som er en del af hverdagen for mennesker med demens. Jeg har ikke en intention om at skabe et højteknologisk hjem med trykfølsomme gulve og satellit gps'er. Min intention er at bruge arkitekturen som et analogt redskab, til at skabe rammerne om et trygt og værdigt hjem.



AT SE

Synet opdeles overordnet i et centralt syn og et perifert syn. Det perifere syn hjælper os med at aflæse bevægelser og orientere os. Det integrerer os i rummet og omgivelserne omkring os, uden at vi behøver nærstudere det. Det centrale syn stiller skarpt på omgivelserne, så vi ser detaljer, farver og former, men samtidig skubber det fokuserede syn os også ud af rummet og reducerer os til tilskuere. Det perifere syn, er derfor mindst lige så vigtigt som det centrale syn, for at opleve og forstå et rum. Øjnene kan på afstand fortælle os, om facadens rytme, gentagelse eller variation. Øjnene aflæser rummets bevægelse, fortæller os hvor døren er, og sørger for, at vi ikke snubler over dørtrinnet. Vi bruger følesansen til at mærke kroppens tyngde, men synet til at finde balancen.

Vi kobler vores synsindtryk sammen med funktioner og steder. Komfuret fortæller os, at vi er i køkkenet, og vi forbinder den murede facade med at være ude. Det kan derfor være forvirrende for en person med demens, hvis denne facade pludselig er inde. Det kan endda få den gamle arbejdsmand, som var vant til at slå en streg op ad muren i frokostpausen, til at gøre det samme indenfor. Det er øjnene, der fortæller os, hvordan verden ser ud, og hvordan vi skal agere i forhold til den.

Hvis tingene ikke er synlige, kan det være svært for personer med demens, at overskue rummene og orientere sig, da deres stedsans og rumopfattelse bliver kraftigt reduceret. Hvis ikke døren til toiletet er synlig både fra soveværelset og stuen, kan det være svært selv at finde derud. Hvis ikke fællesstuen er synlig når man går ud på gangen, findes den nok heller ikke, og hvis alle døre er ens, hvilken dør er så den rigtige? Glasset opfattes hos nogle som ingenting, og vinduer kan derved blive forvekslet med åbninger eller døre. Nogle kraftige mønstre kan opleves som insekter eller snavs, og kan derfor skabe forvirring eller uro. Mange med demens har ofte hallucinationer, og bliver bange når de ikke forstår, hvad de ser i deres omgivelser. Store glaspartier der blænder, mørke kroge, moderne teknologi som de ikke forstår og deres eget spejlbillede, som de ikke længere kan genkende.

I virkeligheden deler de demente mange af de samme synsproblemer med andre ældre, forskellen er bare, at de demente har svært ved at fortolke det de ser.



AT FØLE

Følesansen kaldes også berøringssansen eller den taktile sans. Huden aflæser materialers stoflighed, tyngde og temperatur med en uhørlig stor præcision, og giver kroppen information om tekstur, form og størrelse på objekterne, der er i vores omgivelser. Man kan betragte følesansen, som den ubevidste side af synet. Vores øjne berører fjerne overflader, konturer og kanter, og den ubevidste følesans afgør, om oplevelsen er behagelig eller ubehagelig. Følesansen er den sans, der relaterer sig til arkitekturen i 1:1. Det er herigennem, at kroppen aflæser materialernes tekstur, form og fotælling.

Det er rart at gribe om et blankt dørhåndtag, der vidner om de tusindvis af hænder, der har åbnet døren før os; denne blankhed fra mange års brug er blevet et billede på velkomst og gæstfrihed. Dørhåndtaget er bygningens håndtryk.

Juhani Pallasmaa

Bygningens troværdighed og relation til kroppen bliver forstærket, hvis vi kan se og mærke hvordan kroppen har påvirket den, både over tid i form af slid af patina, men også hvordan den som udgangspunkt og i sin tilblivelse, er blevet skabt af meneskehænder.

Følesansen har også stor betydning for vores følelse af at bo og føle os hjemme. Vi søger automatisk efter hjørner og kroge, som vi kan sætte os behageligt til rette i, og hvor vi kan føle os omsluttet og trygge. Der er en nær sammenhæng mellem huden og følelsen af at være hjemme. Oplevelsen af hjemmet er grundlæggende en oplevelse af intim varme og tryghed. Den varme zone omkring kaminen er derfor stedet med den største intimitet og velvære.

Når hukommelsen hos demente svigter, bliver følesansen utrolig vigtig i forbindelse med erindring og hukommelse, da vi husker lige så meget med kroppen, som med hjernen. Følesansen er med til at skabe indre billeder og associationer, til rum og steder vi før har oplevet.



AT HØRE

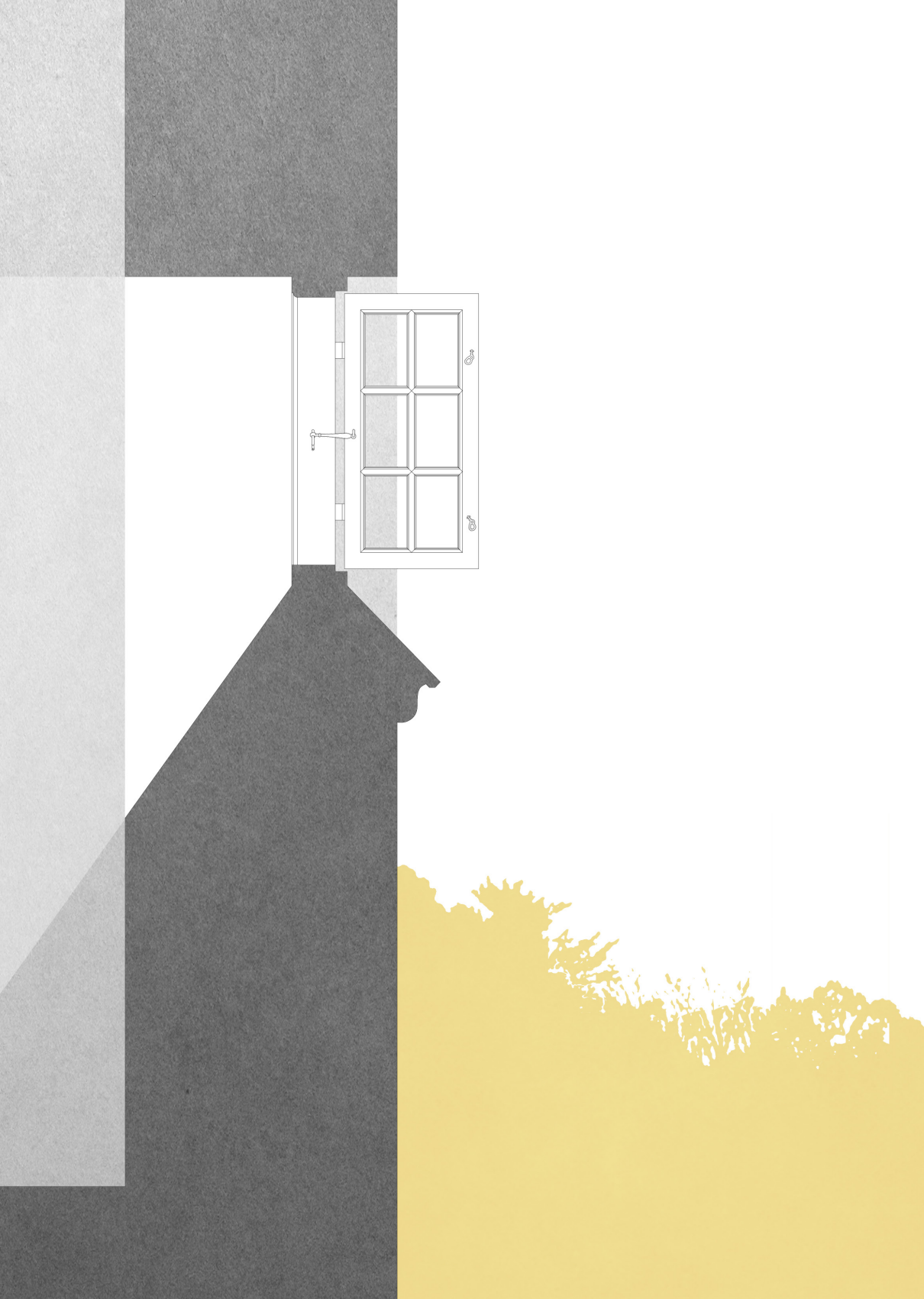
Alt ånder fred og ro; det eneste der bryder stilheden, er lyden af det kogende vand i jernkedlen. Kedlen synger smukt, for der er anbragt nogle jernstykker i bunden af den, der frembringer en mærkelig melodi ligesom ekkoet af et vandfald indhyllet i tågedis eller et fjernt hav, hvis bølger brydes mod klipperne, eller en storm, der fejer gennem bambusskoven, eller vindens susen i fyrretræerne på en fjern bakketop.

Kakuzo Okakura, The book of Tea

Hørelsen understøtter og artikulerer oplevelsen og forståelsen af et rum. Den er med til at danne en serie af billeder på nethinden og skabe associationer til genstande, begivenheder, og vække andre sansindtryk. Hørelsen er med til at definere størrelsen på det rum vi befinder os i, og bevægelserne omkring os. Larmen fra det åbne vindue gør os bevidste om gaderummet udenfor, ekkoet af lydene fra fortorvet fortæller os, at gaden er smal og lang, og fuglenes skræppen giver os en fornemmelse af højde.

Enhver bygning og ethvert rum, har sin egen karakteristiske lyd, som kan være intim eller monumental, gæstfri eller fjendtlig. Akkustikken kan fortælle os, om gulvet er marmorbelagt eller lavet af træ, om der er højt eller lavt til loftet, og om det er et stort eller lille rum. Lydene brydes i et møbleret og beboet hjem, og den behagelige akkustik giver os en følelse af ro og tryghed. Akkustikken i et umøbleret hjem, vil vække en følelse af tomhed og virke afvisende.

Ligesom de andre sanser bliver påvirket af forståelsen og fortolkningen af det demente oplever, bliver hørelsen det også. Pludselig bliver det svært at kunne forstå, hvor lydene kommer fra, og hvad de er blevet skabt af. Derfor kan en dør der smækker, lyde som et skud fra en pistol eller lyden fra fjernsynet kan virke skræmmende og angstfremkaldende, hvis den ikke kan identificeres. Materialernes lydabsorbering, lydenes oprindelse og rummenes akkustik bliver derfor vigtigt for, at personen med demens kan sortere i lydene og derved forstå det hørte.



AT LUGTE

Der skal kun otte molekyler af et stof til at give os en duftimpuls i en nervespids, og vi kan opfatte mere end 10.000 forskellige lugte. Det mest varige minde om et sted er ofte lugten.

Jeg kan ikke huske, hvordan hoveddøren i min bedstefars bondehus så ud, men jeg husker, hvordan dens vægt gjorde modstand, og hvordan dens overflade var arret af årtiers brug, og først og fremmest mindes jeg den duft af "hjemme", der ramte mit ansigt som en usynlig væg på den anden side af døren. Enhver bolig har sin særlige duft af "hjemme".

Juhani Pallasmaa

Lugteindtryk kan huskes og har indflydelse på vores tankevirksomhed, følelser og hukommelse. Vi elsker alle den friske luft og duften som rammer os når vi åbner et vindue. Det kan være duften af regn, der fremhæver lugten af asfalt eller duften af havens blomster der lige er sprunget ud og som minder os om, at det snart er forår.

En bestemt duft kan få os til ubevidst at vende tilbage til et rum eller et sted, som synet fuldstændig har glemt; det kan være lugten af træ, der minder os om de gode stunder i sommerhuset eller duften af krydderier der sender os tilbage til maroccos hektiske gader, hvor vi pludselig kan genkalde os de snørklede gadeforløb og det pulserende liv på markespladsen. Næsen vækker et glemt billede, og vi hensættes til en livagtig dagdrøm. Næsen får øjnene til at huske.

AT SMAGE

Vi er udstyret med omkring 10.000 smagsløg, der hver er dannet af 50 til 150 smagsreceptorer der findes på tungen, bagtungen, i ganen og i larynx, hvor stemmen dannes. Disse smagsløg kan differentiere mellem fem forskellige smage: salt, surt, sødt, bittert og umami.

Smagssansen hører uadskilleligt sammen med de andre sanser, deraf ordsproget *at spise med øjnene* - bare ved at læse restaurantens menukort, kan vi smage og forestille os hele middagen foran os. Visse farver vækker også vores smagssans. Når vi åbner for slikposen, ved vi instinktivt, at de gule vingummier smager af citron og de røde af jordbær eller kirsebær.

Det kan dog være svært at sætte ord på koblingen mellem smagssansen og arkitektur, men hver gang vi træder ind i et rum, bliver vi ramt af en ny lugt. Lugtesansen og smagssansen er tæt forbundet, og hver gang vi lugter, stimuleres smagssansen også - derved kan man sige, at de fleste rum også får deres egen smag.

Nogle materialer, former eller visse overflader vækker dog også fornemmelser i munden. En smukt poleret flise af sten eller marmor, bliver ubevidst sanset med tungen. Selv mærker jeg en kold fornemmelse i munden, og den spejlblanke overflade der reflekterer rummets lys, minder mig om, at jeg er tørstig. Når jeg kigger på en radiator, kan jeg også genkalde smagen af jern. Den kender jeg kun, fordi jeg som barn i smug smagte på en radiator. Denne sanseoplevelse stammer oprindeligt fra vores orale udgangspunkt, hvor man som barn skulle smage på alt. Man kan derfor også sige, at det arkitektoniske rum har sin oprindelse i mundhulen.

Ældre mennesker har desværre også ret, når de siger, at maden ikke smager som i gamle dage. Vores lugtesans bliver dårligere med alderen, og derfor smager maden ikke lige så godt som i de gode gamle dage.

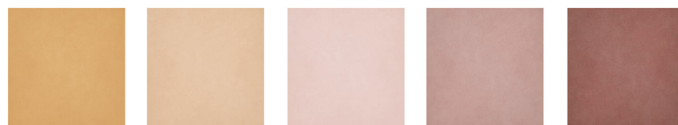
køkkenblå
dueblå
gråblå
lavendel
petroleumsblå



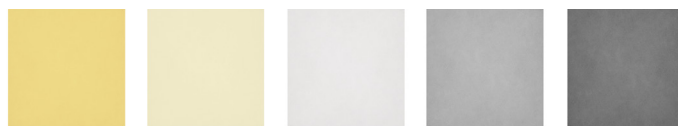
køkkengrøn
grønjord
støvgrøn
emerald grøn
hollandsk grøn



guldokker
lys guldokker
gammel rosa
lys jernoxidrød
jernoxidrød



citron gul
elfenben
kridt, varm
kold grå, lys
kold grå, mørk



samme kulørtone,
men forskellig
farveluminans



Denne side viser en oversigt over udvalgte pigmenter og klassiske blandingsfarver, som horisontalt er inddelt i kulørtone og vertikalt i farveluminanser.

forskellig kulør-
tone og forskellig
farveluminans



(OBS gengivelse af pigmenter i tryk vil aldrig være fuldstændig korrekt).

forskellig kulør-
tone, men samme
farveluminans



FARVER

Farver har stor betydning for vores sindstilstand og velvære. De sætter kulør på tilværelsen, og påvirker vores sanser. Farver kan vække minder og give os associationer til vores øvrige sanser, såsom følesansen og smagssansen. Vi bruger farverne til at udtrykke vores identitet og følelser, f.eks. ved at male vores stue grøn eller bruge bestemte farver i et maleri.

Sættes farverne op imod hinanden, opleves de forskelligt. En lys genstand vil f.eks. virke lysere på en mørk baggrund end på en lys. En grøn genstand ser også forskellig ud alt efter, om den er anbragt på en blå, rød eller gul baggrund. En mørk genstand vil desuden virke mindre end en lys genstand, selvom de har den samme størrelse.

I den perifere del af synsfeltet, som har meget stor betydning for både synet og opfattelsen af bevægelse og rum, opfatter vi kun luminanser. Jo mere mættede farverne er, og jo større luminansforskellen er mellem farverne, desto mere synlig er kontrasten. En kontrast er også effektiv, når den består mellem en mørk og en lys farve, dvs. hvor farverne har forskellige luminanser. Hvis man kniber øjnene sammen, eller konverterer farverne til gråtoner, vil man tydeligt kunne se luminanskontrasterne. I et meget lyst rum med hvide vægge, kan lyshedskontrasten til de møbler der er i rummet blive så stor, at tingene helt mister deres kulørintensitet. På Fåborg Museum, har de kalket væggene i kraftige farver, netop for at fremhæve farverne i malerierne. Sættes farverne eller genstandene op mod deres komplementærfarver, træder de tydeligere frem i deres omgivelser. Det er det samme der sker, når den okkergule mur, møder himlens ultramarinblå.

I løbet af dagen påvirkes farverne af solens lys. Et hvidt rum fremstår derfor ikke altid som hvidt. Farven afhænger af lysets, og derved også skyggens, farve, som ændres fra solen står op, til solen går ned. Farve kan derfor ikke opleves uden lys. Det betyder, at jo mindre lys, jo svagere opleves farven. Det er også derfor, at vi oplever natten i gråtoner.

Øjets evne til at se og opfatte farver bliver svagere jo ældre vi bliver. Det samme gælder for personer med demens, hvis kontrastfølsomhed også bliver forringet. Derfor betyder farvekontraster og farvernes luminanskontrast utroligt meget, når det gælder om at kunne skelne mellem de forskellige farver. Farvekontrasten har betydning for forståelsen af, hvad man ser, fordi

farver også indeholder koder, som anvendes i vores omgivelser. Luminanskontrasten er vigtig, fordi den hænger sammen med vores evne til at opfatte dybde og bevægelse.

Farver tiltrækker vores opmærksomhed, og kan derfor bruges til orientering, og til at skabe genkendelighed. Jeg bor i et hus med en blå facade - en flot blå, der ikke ses i resten af gaden. Når jeg kører på min cykel, kigger jeg efter den blå farve - når jeg kan se den ved jeg, at jeg næsten er hjemme.

Farver er også et effektivt hjælpemiddel for demente til at finde vej og genkende steder. De fleste plejehjem indeholder utroligt mange døre, hvilket gør den demente forvirret og urolig. Dette problem kan bl.a. afhjælpes ved at afstemme dørene, til f.eks. rengøringsrum, personalerum og opbevaringsrum, i samme farve som baggrunden, så de ikke ses. Deres egne døre, bør derimod være iøjenfaldende, så de ikke tager fejl og går forkert. Farverne kan her være med til at hjælpe dem med at finde hjem, og samtidig forstærke deres personlige identitet. Selv at kunne finde hjem, skaber følelsen af tryk og hjemlighed.

Ved at fremhæve rummenes former med farver eller luminanskontraster, kan man desuden underbygge rumfornemmelsen, og mindske rumforvirring. Hvide vægge får rummet til at flyde ud, mens farven er med til at holde på rummet. Overflader såsom lofter, vægge, døre og gulve bør adskille sig fra hinanden i farvekontrast og farveluminans. Det samme gælder for vigtige detaljer som håndtaget på døren, håndlisten, fodpaneler og lyskontakten. Man kan bruge farverne til at understrege hvad der er stort og hvad der er småt, men også hvad der er op og ned.

LYS OG SKYGGE

Lyset har en opløftende virkning på os. Det giver os energi og glæde, og skaber en følelse af tilstedeværelse. Vi kan ikke leve uden solens lys, og vi kan ikke se uden lys. Vi bliver draget af lyset, og hvis vi selv kan vælge, foretrækker de fleste at sidde tæt ved vinduet. Lyset kan ikke optræde uden skygge. Det er skyggen der gør, at vi kan se former og afstande præcist. Uden skygge ville lyset optræde som én stor tåge uden former og dybde. I solskin fremhæves husets relief, rummets størrelse og vinduets profil. Øjets måde at arbejde på, er at skelne mellem lys og skygge.

Den kølige og forfriskende skygge under et træ eller en solstråles kærtegnende varme bliver til oplevelser af rum og sted.

Juhani Pallasmaa

Lyset er med til at fortælle os, om det er dag eller nat, om vi skal sove eller være vågne. Tidspunktet for, hvornår vi modtager lys er utroligt vigtigt, da det både kan underbygge døgnrytmen og modarbejde døgnrytmen. Lys tidligt om morgenen fremmer træthed og søvnbehov næste nat, imens lys sent på dagen og om aftenen forsinker træthed og søvnbehov, og kan dermed virke kontraproduktivt rent sundhedsmæssigt. For lidt søvn betyder dårligere restituering og øget risiko for sygdom. Lys kan altså både understøtte døgnrytme og sundhed, men også underminere begge dele.¹

Når vi bliver udsat for lys, hæmmes produktionen af søvnhormonet melatonin. Melatonin udskilles fra koglekirtlen og definerer det, som kaldes den biologiske nat. Samtidig stimulerer lyset dannelsen af serotonin. Serotonin er et lykkehormon der er med til at regulere humør, appetit, glæde og hukommelse, og er et af de vigtigste hormonstoffer mod depression. Serotonin og melatonin går hånd i hånd, da serotonin omdannes til melatonin, når det bliver mørkt.² Det hænger også sammen med, at vi ofte er mere trætte og sover dybere om natten, efter en lang dag uden for i sollyset - jo mere serotonin, des mere melatonin, og omvendt.

Tidspunktet for udsættelsen af lys er derfor helt essentielt. Lys i tidsrummet mellem kl. 6.00 til kl. 18.00 fremrykker søvnperioden, imens lys i tidsrummet kl 18.00 til kl 6.00 forsinker søvn-

perioden.³ Begge af disse hormoner bliver stimuleret af det kortbølgede blå lys, også kaldet himmellyset. Det ses ofte, at døgnrytmen forstyrres jo ældre vi bliver. Det skyldes, at øjet ikke i samme omfang lukker det kortbølgede blå lys ind, da hornhinden med alderen guldnes.

For demente spiller lys en ekstra stor rolle. Udover at der sker det samme med øjnene som hos andre ældre, mister de også deres fornemmelse for tid. Derfor har de i langt højere grad brug for lyset til at fortælle dem, hvornår det er nat og dag, og samtidig hormonestoffet melatonin, til at opretholde døgnets naturlige rytme. Dertil kommer, at opimod halvdelen lider af en depression.⁴ Hos nogle demente ses en agiteret depression, hvor uro, rastløshed, irritabilitet og vredladenhed er mere fremtrædende, end de klassiske depressive symptomer med tristhed og nedtrykthed. Påvirkningen af hormonestoffet serotonin er derfor vigtig, i forebyggelsen mod depression. Bygningens orientering og den rette placering af vinduerne, spiller således en vigtig rolle, for at udnytte dagslyset og det vigtige himmellys optimalt. En anden grund til, at personer med demens bytter om på dag og nat, kan være angsten for mørket. Derfor er der nogle der er vågne hele natten, og først sover når det er lyst og de kan høre liv omkring dem. Det kan derfor i nogle tilfælde være nødvendigt, at have en vågelampe i form af en lille bordlampe, som giver tryghed om natten.

Der er derfor mange fordele ved, at arbejde med vinduets placering og at indtænke lyset i arkitekturen. Dog skal man være opmærksom på, at direkte sollys kan virke blændende, eller skabe for store kontraster mellem lys og skygge. Hos personer med demens oplever man bl.a. nedsat dybdeperception hvilket gør, at mørke skygger eller flader i gulvet kan opfattes som huller eller niveauforskelle. Samtidig kan lyset opleves som vand, hvis det rammer en blank overflade.



SANKT JOSEPH KLOSTRET

Klosteret er beliggende på ydre Østerbro tæt ved Svanemøllen station, og omkranses af Van-
gehusvej, Svanemøllevej, Rosbækvej og Strandvejen. Nord for klosteret ligger Københavns
Pædagogseminarium, og mod vest den iranske ambassade. I området omkring klosteret,
finder man ældre villabebyggelser og enkelte bebyggelser med rækkehuse. Der er umiddelbart
ingen sammenhæng mellem klosteret og de andre bygninger langs Strandvejen. Højde- og
størrelsesmæssigt, kan klosteret genfindes i andre bygningsvolumener, men ellers fremstår det
som et veldefineret og enkeltstående anlæg, der bærer præg af, at det oprindeligt er opført i et
langt mere åbent landskab med udsigt over Svanemøllebugten.

Klosteret består af en kirke, et kloster, et provincialhus og et plejehjem. Grunden er ialt på
10.102 m² og afgrænses af en mur med en oprindelig og en nyere portåbning mod Strandvejen.
Bygningen er vurderet som bevaringsværdig.

Sankt Joseph Søstrene tilhører oprindeligt et fransk katolsk ordenssamfund, som blev grundlagt
i Syd-Frankrig i 1650. I 1856 kom søstrene til Danmark, hvor de gjorde sig synlige i deres arbejde
med især syge og ældre. Sankt Joseph Klosteret blev opført i 1904 af arkitekt Christian Mandrup
Poulsen, hvorefter det i 1970 blev udvidet med et plejehjem i én etage. Idag bor der 7 søstre i
klosteret og 18 ældre plejkrævende søstre på det tilhørende plejehjem. Derudover udlejes en del
af lokalerne til pædagog seminariet, samt 14 af værelserne til kvindelige studerende.

I takt med at antallet af søstre de seneste år har være faldende, valgte man ved årskiftet 2015,
at sælge klosteret til Lejerbo København og Københavns Kommune. Her er planen, at Lejer-
bo København, Sankt Joseph Søstrene, og Sundheds- og Omsorgsforvaltningen i Københavns
Kommune vil gå sammen om et projekt, der skal skaffe ca. 20 seniorboliger og ca. 100 nye
plejeboliger. Deres planer er, at fjerne de nuværende plejeboliger og i stedet opføre et mo-
derne plejehjem, hvor søstrene senere vil blive genhuset. Klosteret bevares, men skal gennem-
renoveres og bl.a. skabe rammerne om de kommende seniorboliger. Planen er, at kirken skal
indgå i kulturelle formål, og fungere som samlingspunkt for kvarteret. Det fremtidige projekt
indledes med en indbudt totalentreprisekonkurrence, og det færdige byggeri forventes indflyt-
ningsklart ved årsskiftet 2019 / 2020.

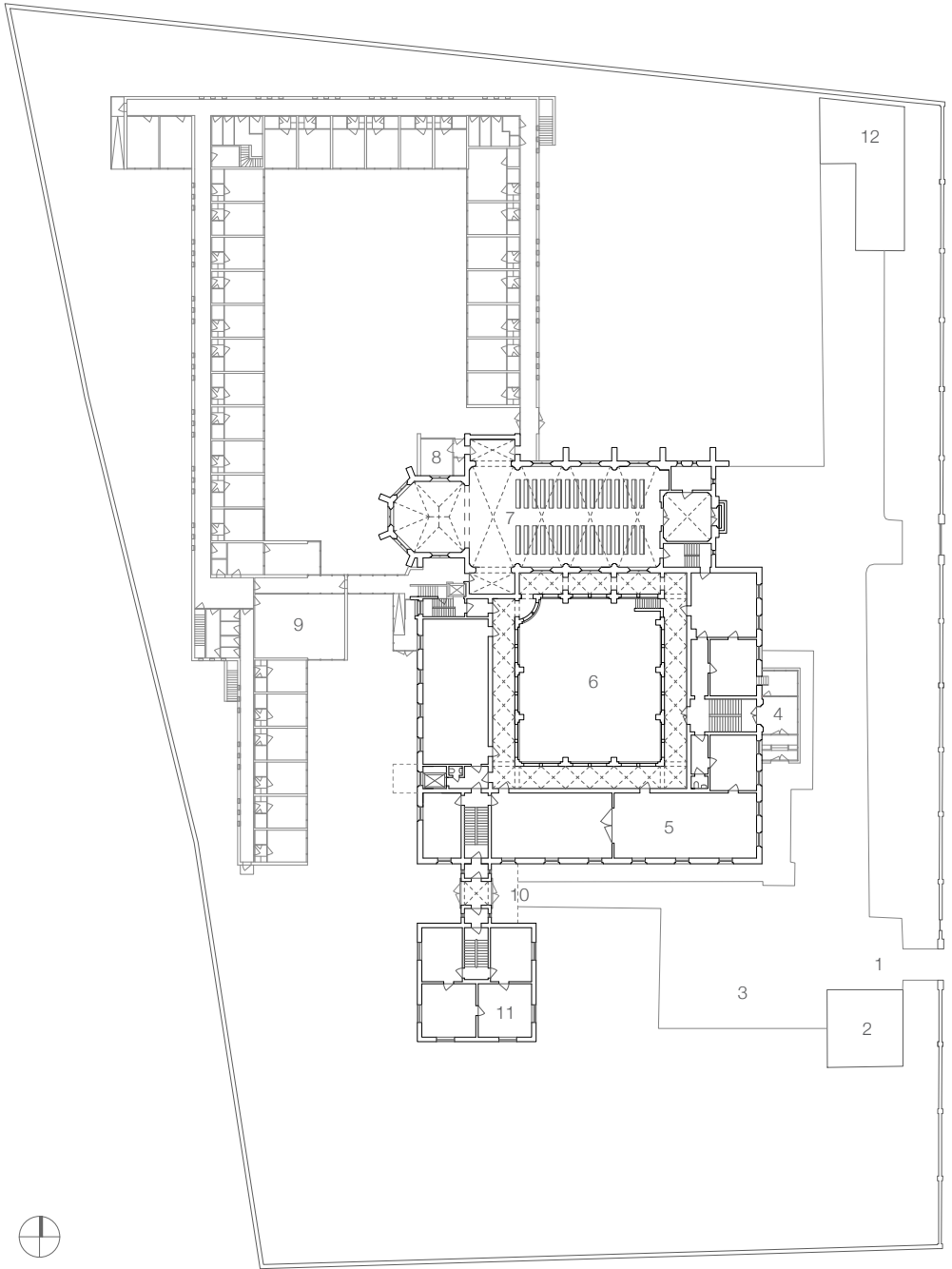
Disse fremtidige planer vil ikke danne grundlaget for min opgave, men vil blive brugt som
inspiration.



Situationsplan, 1:750

- 1 ankomst gennem muren der omkranser sitet
- 2 cykelskur
- 3 parkeringsplads
- 4 hovedindgang, ny tilbygning fra 1970 (tilbygning udgår)
- 5 kloster, 1904
- 6 klostergård og korsgang, 1904
- 7 kirke, 1904
- 8 sakristi, opførelsesår vides ikke
- 9 plejehjem, 1970 (udgår)
- 10 mellemgang, ny tilbygning fra 1970 (tilbygning udgår)
- 11 provincialhus, 1904
- 12 skur

Grundareal 10.102 m²





Facade mod øst, 1:250

Provincialhuset

mellemgang, med beklædning og udhæng fra 1970

Klosteret, med hovedindgang fra 1970

Kirken



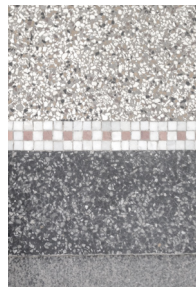
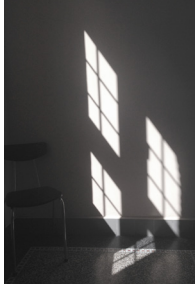
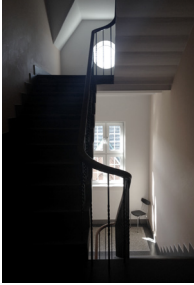
KLOSTERET

Klosteret består af et firlænget bygningsværk opført i tre etager. Kirken udgør den fjerde længe, som får klosteret til at lukke sig omkring en klostergård med en korsgang. Hele Klosterets udformning er enkel og harmonisk, med facader i rød blank mur i krydsforbandt, og saddeltag beklædt med skifer. På begge sider af tagryggen, ses en lang række karnapper med kløverbladsbuer i grøntmalet træ. Det vides ikke, om dette er den originale farve.

I klosterets facade ses en utrolig høj detaljering i murværket. En af de mest fremtrædende detaljer ses omkring vinduerne. Disse indrammes af murede relieffer udformet i spidsbuer, udfyldt med forskellige mønstre i tegl. Vinduerne er i tidens løb blevet udskiftet fra trævinduer til plasticvinduer, på nær nogle enkelte vinduer på øverste etage. Klosterets tekniske tilstand fremstår overordnet set god. Dog har hele klosteret gennem de sidste mange år gennemgået en del indvendige renoveringer, og det er derfor kun få af rummene, der står tilbage i deres oprindelige stand. Næbhængte lofter, moderne skillevægge og linoleumsgulve ses i de fleste af rummene. I forbindelse med opførelsen af plejehjemmet i 1970, fik klosteret også en ny hovedindgang. De mest originale og velbevarede rum, er trappeopgangene. Her er gulvene belagt med terrazzo, som brydes af en mosaikfrise. Gelænderet er udskåret i træ og undersiden af trappen er udført med hvælv i trappetrinenes takt. De fleste steder finder man stadig de originale fyldningsdøre.

Da jeg bevægede mig rundt i klosteret, blev jeg hurtigt bevidst om lysets diversitet. Nogle steder var lyset blødt og roligt, og andre steder kraftigt og næsten dramatisk. Lyset understregede rummenes karakter og husets detaljer; fyldningsdørens profil, gelænderets svaj og terrazzogulvets spil, som er nogle af de elementer, der er med til at bevare klosterets oprindelige historie og atmosfære. Desværre virker de nyere plasticvinduer fremmede i forhold til resten af bygningsudtryk og får klosteret til at miste sin autencitet. Vinduerne virker kunstige og klodsede, og vil ikke kunne følge med resten af facadens patinering. Det samme gælder for den nyere hovedindgang. Her virker det som om, den er taget ud af en anden kontekst, og placeret tilfældigt på klosterets østside. Dog er den gamle indgang kun blevet "pakket ind", og står derfor delvist stadig i sin originale form.

I min opgave vil jeg bevare klosteret, men en restaurering vil ikke indgå. Mine anbefalinger er, at hovedindgangen føres tilbage til sit oprindelige udgangspunkt, og at vinduerne udskiftes til trævinduer. Derudover bør alle restaureringer udføres nænsomt, og med respekt for den oprindelige arkitektur, historie og detaljering.



KORSGANGEN

Korsgangen lægger sig ind i resten af bygningskroppen og binder klosteret sammen. Den består af en indvendig buegang med hvidkalkede krydshvælv, der holdes op af dværghalvsøjler i mørk granit. Korsgangen skaber en direkte forbindelse mellem de tre længer og kirkerummet, og oven på korsgangen i den nordlige ende dannes en tagterrasse. Detaljerne i murværket og variationen af teglens mønstre, ses tydeligt i klostergården, hvor de kommer i øjenhøjde. Det indre gårdrum blev førhen brugt som gravplads for højtstående nonner og provincialpriorinder. Nu fremstår den som en flisebelagt grøn oase med beplantning.

Der opstår et fint spil i kontrasten mellem den rene kalkede flade og den taktile røde tegl. Den lyse korsgang understreger sit forløb og skaber en forbindelse/overgang mellem ude og inde. Teglens detaljering giver facaden liv og refererer til den haptiske skala. Korsgangens lethed, fremhæver gårdens tyngde, og man efterlades med en følelse af ro og stilhed. Korsgangen og klostergården er med til at give stedet en markant karakter, og står som et af de vigtigste elementer for stedets arkitektur og historie. I min opgave bevarer jeg korsgangen, og vil bruge dette karakteristiske sted, som inspiration og reference i mine arkitektoniske overvejelser.



PROVINCIALHUSET

Klosteret bliver i den sydlige ende forbundet med provincialhuset, som er opført i to etager. Huset står i rød blank mur i krydsforbandt ligesom resten af klosteret. Her bor provincial priorinden, den højeste myndighed indenfor ordenen i den pågældende provins. Husets vinduer og facaderytme bliver en gentagelse af klosterets, og fremstår, i samspil med resten af klosteret, som en helhed. Huset omkranses af en klosterhave, som er grøn og frodig. Haven vender mod syd, og er derfor solrig det meste af dagen. Klosteret og provincialhuset er forbundet af en mellembygning i blank mur, med en port der skaber en forbindelse til haven på den anden side. Samtidig med plejehjemmets opførelse, beklædte man mellemgangen og byggede et udhæng. Under beklædningen findes porten og det originale murværk dog stadigvæk.

Bygningens størrelse bryder med resten af klosterets monumentalistiske bygningskrop. Skala-springet skaber en nærhed og tryghed, i kraft af kroppens relation til den mindre skala. Klosterhaven omfavner huset, og skaber små grønne lommer med mulighed for ophold. Det lille græsareal syd for huset, får en til at føle, at man er på besøg i en have hos en man kender. Den grønne have der omkranser provincialhuset, er en stor kvalitet på stedet, og der bør derfor tages højde for bevarelsen af havens beplantning og træer i lige så høj grad, som til klosterets historie og arkitektur.

I min opgave vil jeg bevare provincialhuset, men en restaurering vil ikke indgå.

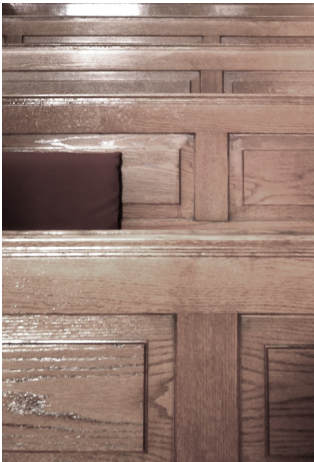


KIRKEN

Kirken er placeret i den nordlige del af klosteret, og karakteriserer sig ved det runde vindue med et glasmaleri i østgavlen. Stilen er gotisk, og vinduerne, samt indgangspartiets udformning, er spidsbuet. Kirkens facade er ligesom klosteret udført i rød blank mur i krydsforbandt med strømskifte i gavlen. Fra kirken er der en direkte forbindelse til klosteret og klostergangen, samt plejehjemmet. Kirkens østfag er delt i to etager, hvoraf den nederste del udgør et våbenhus, og den øverste orgelpulpituret. Resten af kirkerummet er i fuld højde og dækket af krydshvælv. Væggene og hvælvingerne er hvidkalkede, bortset fra gjordbuer og pilastre, som er i rød blank mursten, samt dørene som er gråmalede. De samme farver går igen i gulvets mosaikmønster, som består af kvadratiske klinker i flere størrelser.

Kirkens alter, læsepult og tabernakel er senere blevet udskiftet med kannelerede sokler udført i træ. Alle tre dele er placeret i koret. Over alteret hænger et trækrucifiks. Skibets bænke er de originale i lakeret træ med røde hynder. Under de højsiddende vinduer er væggene i både skib og kor forsynet med en frise af dværghalvsøjler forbundet med kløverblandsbuer. Fra loftet hænger der timeglas formede lamper i børstet stål, som er af en nyere dato. Det børstede stål springer i øjnene og skiller sig ud i forhold til resten af kirkens materialer. Alle kirkens vinduer har fået forsatsruder på ydersiden. Ellers har kirken kun gennemgået enkelte restaureringer, og står derved hovedsageligt som den oprindeligt var tænkt. Kirken er vedligeholdt og den tekniske tilstand overordnet set god. Dog er der fundet asbest i kirkens kor, i forbindelse med en restaurering af gulvet.

Udefra bliver kirkens hovedindgang tydeliggjort og fremhævet af murens relief. Solens lys får relieffet til at træde tydeligt frem, og indgangspartiet synes større og dybere end først antaget. Øjet drages af det runde vindue i gavlen, som to blikke der mødes. Forsatsruderne lægger sig i vinduesnicjerne som en hinde, og skaber en distance til de oprindeligt glasmalede vinduer, og kirken mister derved noget af sin plasticitet og autoritet. Indenfor bliver kirkens kalkede hvælv understreget af de røde tegl, der fremhæver loftets form og konstruktion. Blikket drages af de store vertikale glasmalerier, der trækker et farvet lys ind i kirkerummet. Kirkens mange detaljer, lader blikket gå på opdagelse, og skaber samtidig en følelse af nærvær. Kirken er bevaringsværdig, og vil indgå i min opgave, som et kulturelt og fælles samlingspunkt.



PLEJEHJEMMET

Plejehjemmet er opført i 1970 af arkitekt Arne Madsen. Bygningen rummer 29 plejeboliger fordelt på én etage, og kan derfor ikke ses fra vejen. Plejehjemmet er placeret nord for klosteret, og danner et indre gårdrum i samspil med kirken. Fra plejehjemmet er der direkte adgang ind til kirken. Plejehjemmet er opført som en built up konstruktion med fladt tag, bygget i rød blank mur, som hviler på en sokkel i cement. Facaden der vender væk fra gårdrummet, har kun små vertikale vinduer, og virker derfor lukket udadtil. Indadtil åbner den sig op med større vinduespartier. Plejehjemmet er bygget ligesom mange andre plejehjem i 70'erne; de lange mørke gange er dominerende og rummene lever ikke op til nutidens krav om tilgængelighed og indretning af plejehjem. Der er fundet asbest i bygningen, og plejehjemmet er ikke bevaringsværdigt.

Plejehjemmet virker i sit arkitektoniske formsprog fremmed i mødet med klosteret. De to bygningskroppe er uforenelige, og den sammensmeltning der sker i forbindelsen til kirken, virker næsten "gudsbespottende". Dog sker der noget interessant i det indre gårdrum, som plejehjemmet skaber i samspil med kirken. Her optræder kirkens facade som gårdrummets bagmur, og fremhæver derved kirkens magt og menneskets underlægning af Gud.

Plejehjemmet indgår ikke i min opgave, og da jeg ikke anser det for bevaringsværdigt, vælger jeg helt at fjerne det.



METODE

Med afsæt i klosterets historie, vil jeg integrere Sankt Joseph Klosteret i en moderne sammenhæng, og på klostergrunden addere et hjem for mennesker med demens. Jeg vil fjerne det nuværende og utidssvarende plejehjem, men inddrage resten af stedets historie og rumlige kvaliteter i mine overvejelser omkring bygningens placering, arkitektoniske formsprog og materialevalg. Jeg vil lade sanserne, farverne og lyset interagere i et holistisk greb, og herigennem bruge arkitekturen som et analogt redskab til, at skabe rammerne om et trygt og værdigt hjem. Projektet deles op i tre faser: Blik, Kast og Projekt.

Blik

Første fase tager afsæt i programmets analyse og værdisætning, samt programmets redegørelse af sanserne, farverne og lyset. Projektsitet og klosteret undersøges yderligere gennem tegning, fotoregistrering og arkivstudier. Igennem studier og referencer til klosterets historie som institution, dannes et historisk grundlag, som vil blive brugt i projektets videre udførelse.

Kast

Anden fase tager udgangspunkt i undersøgelser, overvejelser og registreringer fra første fase. Her udvikles der et udkast til projektets udformning, placering og arealomfang.

Projekt

Tredje fase er en videreudvikling af anden fase. Her præciseres intentionerne i et sammenhængende arkitektonisk forslag.

MOTIV

Jeg vil igennem mit projekt forholde mig til tre skalaer; Landscape, Stillife og Portrait. Til hver skala knytter jeg tre begreber, som hver især har fokus på sin egen problemstilling.

Landscape | 1:500 | Bevægelse

Begrebet relaterer sig til den store skala, og bevægelsen rundt i huset. Fra at ankomme og til at finde hjem. Ordet knytter sig til den hvileløse vandring som ses hos nogle demente, og til vigtige problemstillinger som orientering, genkendelighed og stedsans.

Stillife | 1:50 | Ophold

Begrebet refererer til det enkelte rum, til boligen og boligens udformning. Ordet knytter sig til kroppens aflæsning af rum, og til den dementes rumforvirring og behov for overskuelighed. Boligen skal være et sted hvor man føler sig tryk, og hvor man kan trække sig tilbage hvis man har brug for at være alene.

Portrait | 1:5 | Ro

Ordet knytter sig til begreber som ophold, nichen og vinduet. Det er her man oplever den nære skala og hvor kroppen og sanserne relaterer sig til bygningen i 1:1. Det er her den demente trækker hen, hviler sig eller finder ro. Selve vinduet skaber en forbindelse mellem ude og inde, og vinduets placering og orientering, har stor betydning for lysets påvirkning af rummet og mennesket .

RUM PROGRAM

Jeg vil igennem projektets faser løbende opdatere og angive arealer, funktioner og kapacitet, baseret på mine egne studier og undersøgelser. Jeg vil bruge arealomfanget fra lokalplanens startredegørelse, som et vejledende udgangspunkt, men vil samtidig forholde mig kritisk til den. Mit rumprogram opdeles i fire områder:

Bolig

bolig inkl. bad

Fællesarealer

spisestue, stue, køkken, bryggers, mindre opholdsrum, aktivitetsrum, toilet, vaskerum, gang, elevator, trapperum.

Servicearealer

personalerum, omklædning, kontor, depot, rengøringsrum, teknikrum, produktionskøkken.

Udearealer

have, parkering, cykelparkering.

Hele grundens areal er på 10.102 m², hvoraf klosterets etageareal inkl. kælder, kirke og provincialhus, udgør ca. 4000 m².

I lokalplanens startredegørelse, regner man med en bebyggelses procent på 110.

FREMSTILLING

Tegnings sæt

Landscape | 1:500 | bevægelse

Stillife | 1:50 | ophold

Portrait | 1:5 | ro

Model

Situationsmodel | 1:200

Processmodeller

Rids

Rumlige visualiseringer

Katalog

Projektets process og løbende overvejelser.

Fotografier, skitser, noter og referencer.

Program

Redegørelse for projektets intention og afsæt.

Analyse og værdisætning

Aflæveringsformen er vejledende og kan ændres frem til projektets afslutning.

KILDER

Hjemmesider

www.demensnet.dk

www.videnscenterfordemens.dk

www.ældresagen.dk

www.socialstyrelsen.dk

www.sundhedsstyrelsen.dk

www.sbi.dk

www.lejerbo.dk

www.ois.dk

Besøgte steder og samtaler

Sct. Joseph Klosteret

Fæledgården omsorgscenter, København N

Strandgården, Assens kommune

Søndergård Plejecenter, Ballerup

Ørestad plejecenter, København S

Jægersborghave, Gentofte kommune

Handicaporganisationernes Hus i Høje-Taastrup

Byggesagsarkiv i Teknik- og Miljøforvaltningen, Njalsgade

Bygherreforeningen, debat om fremtidens plejeboliger

Chefkonsulent ældresagen, Margrethe Kähler

De Hogeweyk dementia care revolution i Holland, Yvonne van Amerongen

Informationsmøde på Sct. Joseph Klosteret om fremtidige planer. 19. juni 2015

Københavns Kommune

Lejerbo København

Østerbro udvalg

Litteratur og artikler

Startredegørelse for lokalplan, Sankt Joseph Klosteret, 2015

"Byg demensboliger" udgivet af Ældresagen, 2013

"Modelprogram for plejeboliger" udgivet af Erhvervs- og Byggestyrelsen, 2010

"Demens i hjemmet - metode til afdækning af problemstillinger hos mennesker med demens" udgivet af Kolding Designskole, 2013

"Indretning af plejcentre - for svage ældre og mennesker med demens" af Mette Therkildsen, 2004

"Kommuner bygger plejehjem, hvor de gamle ikke kan bo" artikel af Jon Gehlert, Kristeligt Dagblad, 2012

"Demens i hjemmet - et brugerdrevent innovationsprojekt" udgivet af Teknologisk Institut, Socialstyrelsen, 2013

"Fokus på de meget ældre 75+" af Karin Skousbøll, MAA og Aase Eriksen, MAA., 2006

"Arkitekturen og sanserne" af Juhani Pallasmaa, 2012

"Lys, arkitektur og sundhed - en metode" ph.d.- afhandling af Carlo Volf, MAA, 2013

"Farven og Lyset - studier i Goethes farvelære" af Lone Schmidt, 1995

"Lys og Farver" af Mette Therkildsen, 2003

"Se på farver, om farvens teori, psykologi og anvendelse" af Robert Cumming, 1994

"Lysets farveskift påvirker din døgnrytme" artikel af Bo Christensen, 2015

"Den klassiske pigmentfarveskala" af Søren Vadstrup MAA, udgivet af center for bygningsbevaring i Raadvad, 2010

Kildehenvisninger

- 1 "Lys, arkitektur og sundhed - en metode" s. 51, af Carlo Volf, MAA. Ph.d.-afhandling
- 2 "Lys, arkitektur og sundhed - en metode" s. 51, af Carlo Volf, MAA. Ph.d.-afhandling
- 3 "Sleep - a very short introduction" s. 124, af Lockley Steven W, Foster Russel G. Sleep, Oxford University Press, 2012
- 4 Nationalt videnscenter for demens

Alle tegninger, illustrationer og fotos er mine egne.

Illustrationer er lavet på baggrund af fotos fra stedet, arkivmateriale og opmålinger.

STUDIEFORLØB

- 2014 - 2016 Kandidatstuderende: KTR - Kulturarv, Transformation og Restaurering
Afdelingsleder: Christoffer Harlang
Vejledere: Charlie Steenberg, Victor Boye Julebæk, Nicolai Bo Andersen, Thomas Kampmann, Søren Vadstrup, Hanna Talje og Julia With
- 2014 Københavns Tekniske Skole
Snedker grundforløb
- 2014 Projektansættelse hos Entasis Arkitekter
Ny Frydenholm Plejecenter
- 2013 Praktik hos Entasis Arkitekter
Sølund Plejecenter
- 2012 Kandidatstuderende: KTR - Kulturarv, Transformation og Restaurering
Afdelingsleder: Christoffer Harlang
Vejledere: Charlie Steenberg, Trude Mardal, Ask Anker Aistrup og Victor Boye Julebæk
- 2009 - 2012 Bachelorstuderende: Afd. 8 - Arkitektur, eksperiment og teknologi
Afdelingsleder: Frank Bundgaard
Vejledere: Kira Snowman, Agnes Amelie Kristina Nilsson, Rene Villaume, Tom Mose, John Nicolas Gregersen og Kenneth Skytte
- Opmåling*
Amalfi, Italien
Can Lin, Mallorca
Frederiksborg Slot, Hillerød
Vejledere: Thomas Kampmann og Søren Vadstrup
- Studierejser*
Japan, Finland, Frankrig, Berlin, Madrid, Ruhr distriktet, Frigiliana

