

# analyse og værdisætning

nicolai william buch

skamlebæk radiostation

forår 2023





## AFGANGSPROGRAM FORÅR 2023

Det kongelige akademi  
Institut for bygningskunst og kultur  
Kulturarv, Transformation og Restaurering

NICOLAI WILLIAM BUCH  
studienummer: 170481

vejledere:

Christoffer Harlang  
Linda Thi  
Lars Rolfsted Mortensen





Besigtigelsesdato: forår 2023

Besigtiget af: Nicolai WilliamBuch

Adresse: Skamlebækvej 23, 4540 Fårevejle

Kommune: Odsherred Kommune

Matrikelnummer: 7m, 7dx, 7dy og 7dz  
Ordrup By, Fårevejle

Grundareal: 280.771 m<sup>2</sup>

Bebygget areal (BBR): 1839 m<sup>2</sup>

Samlet etageareal (BBR): 2872 m<sup>2</sup>

Opførelsesår: 1931-1976

Ejeforhold: Ejendomsselskabet ATPFA II P/S



# SKAMLEBÆK RADIOSTATION

## indledning

Da Post- og Telegrafvæsnet i 1930 skulle udvidde deres kystradiosystem og havde brug for en sendestation i Vestsjælland, faldt valget på Skamlebæksletten. Det flade landskab og placeringen ved havspejlet var oplagt til stationens formål, som siden sin opførelse har haft til primære opgave, at betjene talrige master placeret rundt på sletten forbundet til stationsbygningen.

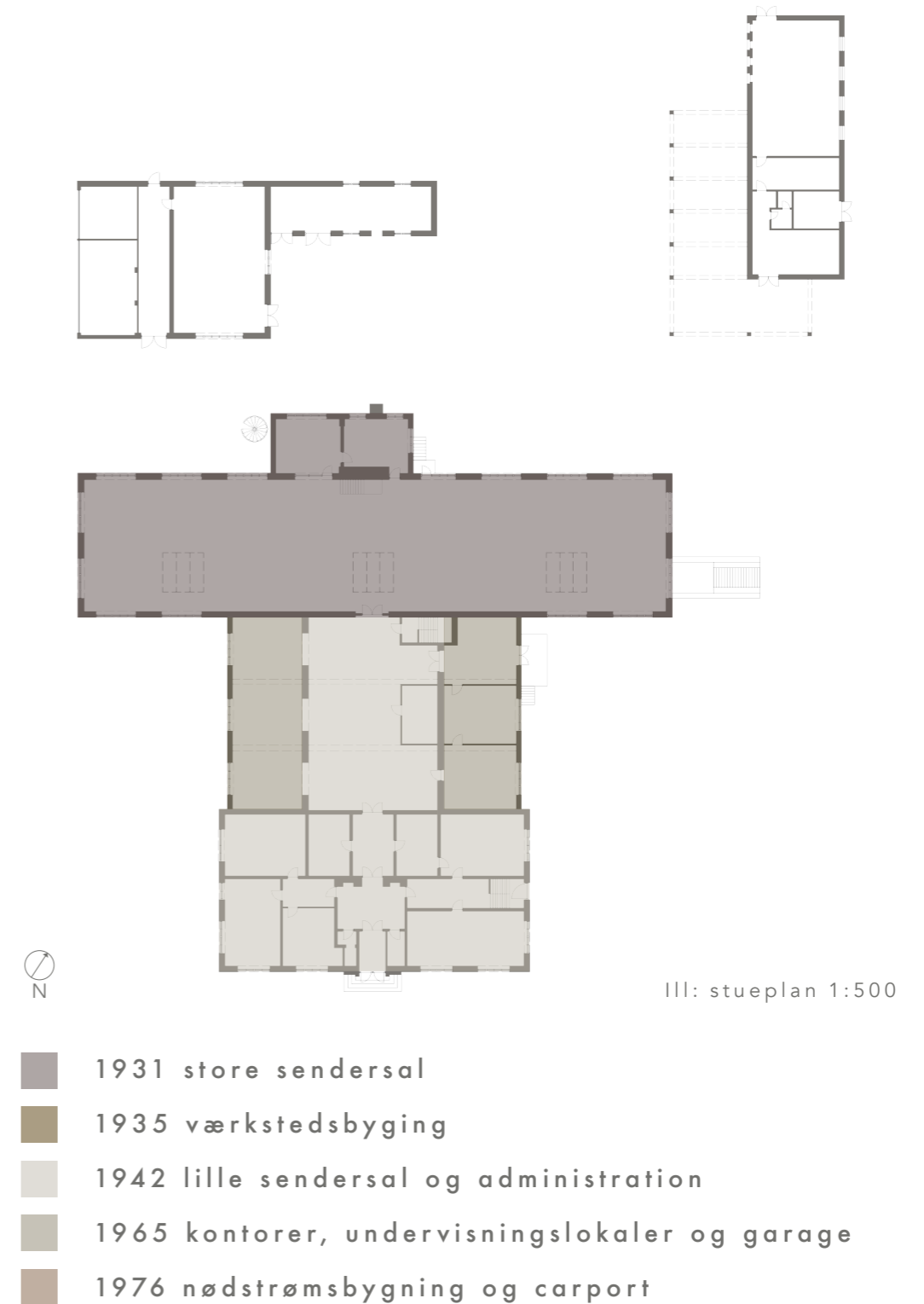




# ARKITEKTONISK ANALYSE

## bygningshistorik

Anlæggets krop er vokset gennem årene, som radiostationens funktioner blev mere omfattende. I 1931 stod den store sendehal klar. Allerede i løbet af 30'erne opstod pladsmangel og hovedbygningen blev udvidet med den lille sendersal, administrative funktioner samt en kælder med flere værksteder, toiletter og baderum. Desuden blev den tidligere frokoststue på nordsiden af den store sendersal udvidet i højden og stationen fik sit karakteristiske antenntårn. I 1965 blev der yderligere tilføjet nye fløje på øst- og vestsiden af den lille sendersal. Disse rummede blandt andet laboratorier, undervisningslokale og flere kontorer. Samtidig blev en værkstedsbygning fra 30'erne nord for hovedbygningen udvidet. I 1976 kom sidste udvidelse til, da stationen fik en ny nødstrømsbygning til større generatorer og en carport til stationens køretøjer.



## ARKITEKTONISK ANALYSE

### bygningsskroppen

Alle bygninger og senere tilføjelser er opført i gule tegl i et konsekvent krydsforbandt. Huset står på et støbt betonfundament og er fuldmuret - delene fra 30'erne og 40'erne i to stens tykkelse - resten i halvanden. Vinduerne er sat i teglindrammede vinduesbånd, med pudsede blændfelter. Nogle rammer har stadig originale kobberindækninger. Taglandskabet er blandet og bærer præg af bygnings sammensathed, bestående af saddeltage, flade og énsidede hældninger. Alligevel bindes anlægget og dets til- og udbygninger sammen i sin ufravigende materialitet og konsekvente vinduessætning.

Vinduerne er i forskellig stand og fra forskellige tider. De ældste er i træ og i glassene er nogenlunde stand, men træet bærer præg af misvedligehold. Nyere partier i aluminium og plastik og fremstår mange steder punkterede og utætte. En del steder har vinduerne været i så ringe forfatning, at plader og brædder er blevet sat for.

Hovedbygningen står på en høj kælderbase, som både giver bygningen flere kælderarealer med dagslys - men også placerer bygningen i en beskuende position. Facaderne tegnes med en stringens og taktfasthed. Bygningen tidligere forbindelsespunkter til master og





andet teknik gør, at klimaskærmen mange steder står perforeret og lappet på mange alternative måder.

Bygningens funktionshistorie kan let aflæses i rumprogrammet, hvor de mindre rum placerer sig rationelt om de store tidligere sendersale. Selvom bygningskroppen kan synes dyb, sikrer ovenlys daglys til alle rum.

Tårnet, som tidligere har forbundet huset til masterne er i forholdsvist dårlig forfatning. Den øverste del er uden vinduer, rigtigt gulv og isolering. Den resterende lægger sig i plan der ikke møder resten af bygningen.

Radiodriften blev udfaset i løbet af nullerne og i 2009 drejede stationen nøglen om. I dag er den ejet af Ejendomsselskabet ATPFA II P/S, som indtil 2021 har haft udlejet bygningen til TDC, der har drevet servervirksomhed i salene. Stationen står nu funktionstømt, men stadig opvarmet og aflåst.

Det samme gør sig desværre ikke gældende for den tidligere værkstedsbygning, som ikke har været i brug siden slutningen af 90'erne.

Nødstrømsbygningen bærer præg af at være opført i en anden tid. Den er skalmuret og som den eneste opført i et kvartstens løberforbandt og uden vinduder.







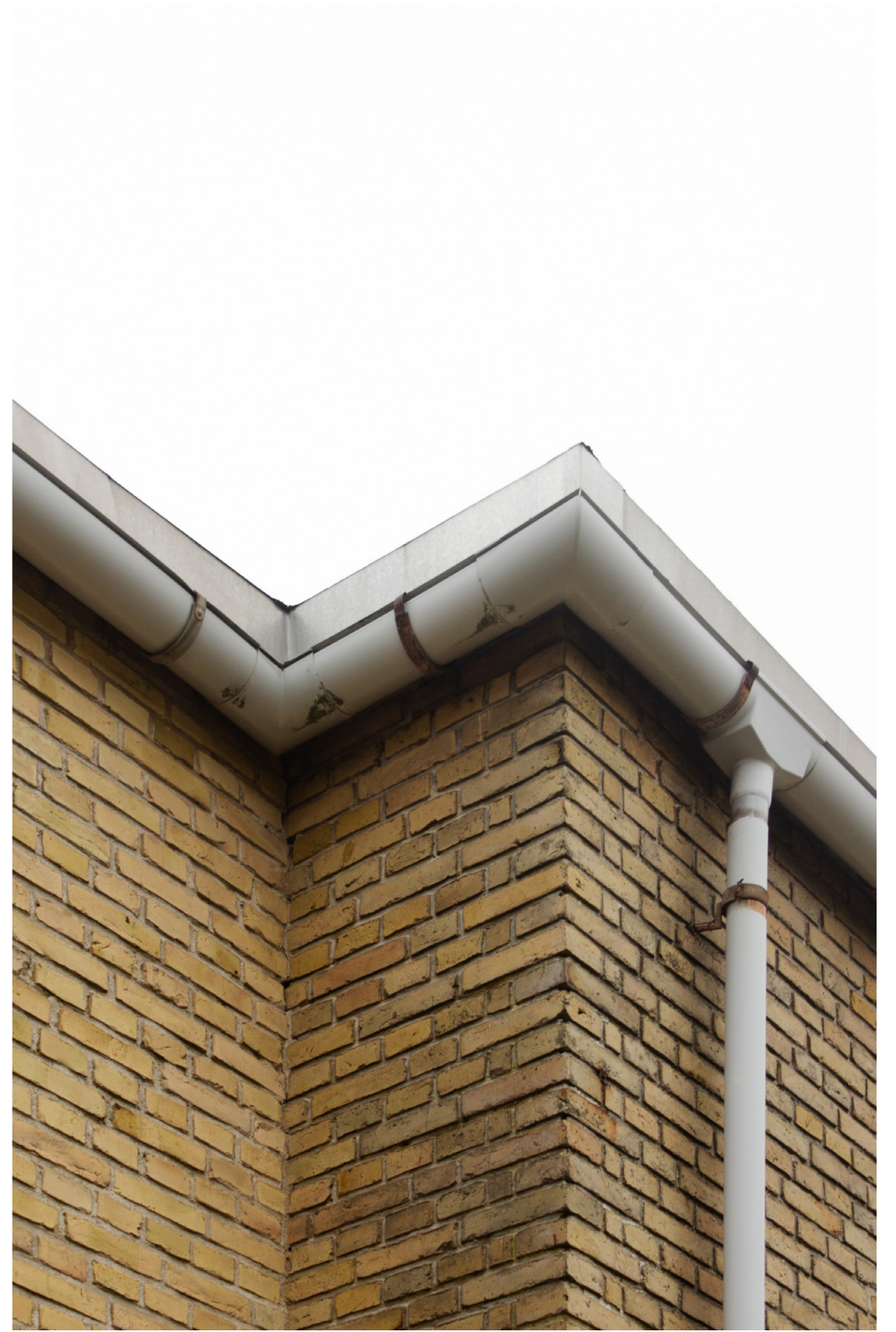














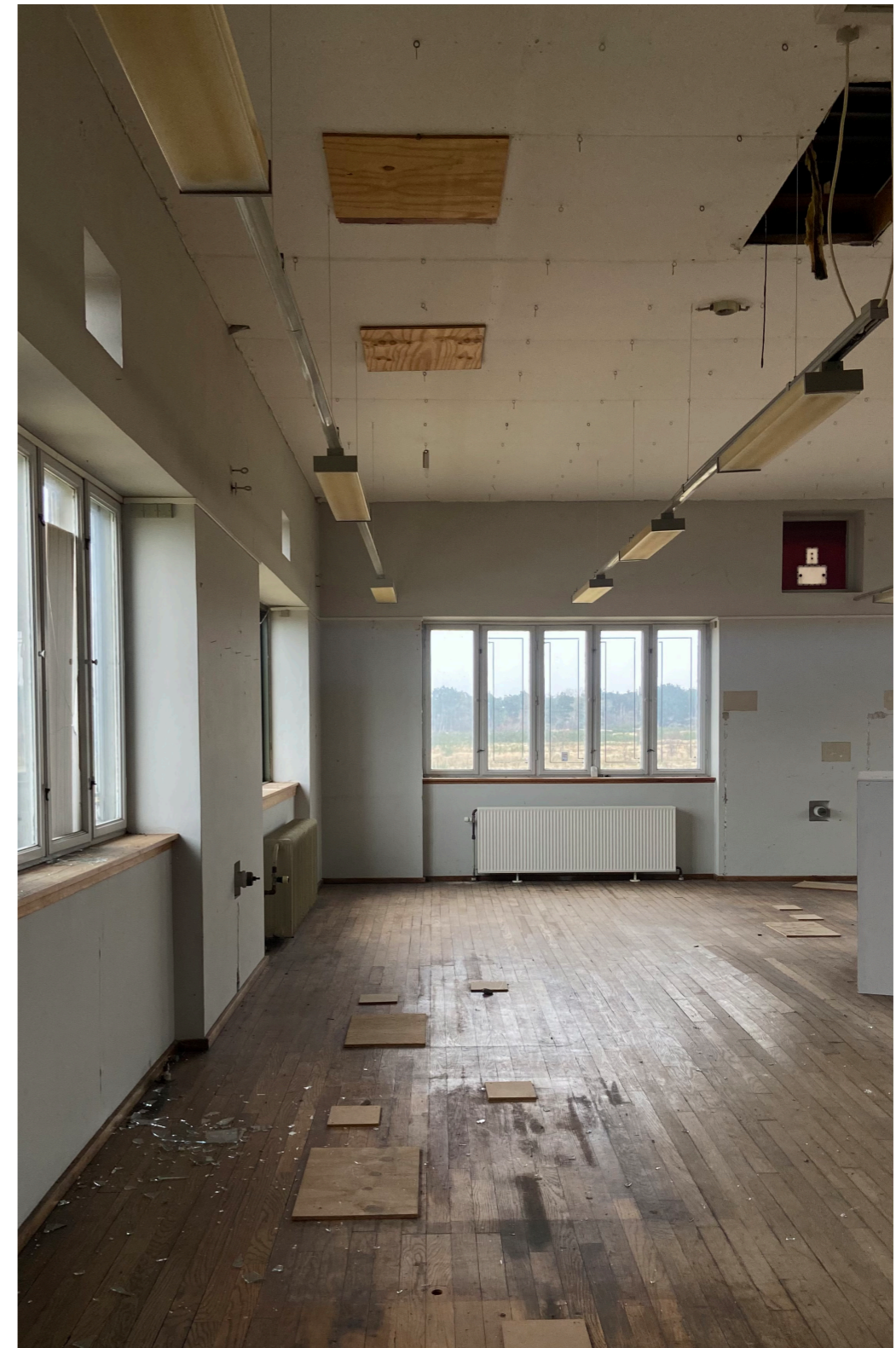
## ARKITEKTONISK ANALYSE

### interiør

Radiodriften blev udfaset i løbet af nullerne og i 2009 drejede stationen nøglen om. I dag er den ejet af Ejendomsselskabet ATPFA II P/S, som indtil 2021 har haft udlejet bygningen til TDC, der har drevet servervirksomhed i salene, som også har sat sit præg på bygningens indvendige overflader.

Ligesom facaderne bærer interiøret præg af misvedligehold og slid. Vægge har skader i puds og tapeter. Gulvene i de store sendersale er ødelagte og hullede efter senere lejerers hårdhændede brug af bygningen, mens de gamle kontorlokaler stadig står med slidte, men stadig fine parketgulve med aftegninger af tidligere rumprogrammings vægsætninger.

Overlyset i den lille sendersal er i fin stand men de indvendige matterede glassystemer bør udskiftes. Det samme gælder samtlige nedhængte lofter, som mange steder af knuste og faldet ned. Ovenlysene i den store sal er i meget ringe stand og i dag pakket væk bag nedhængte lofter.





















## ARKITEKTONISK ANALYSE

### værdisætning

Radiostationen er en rationel bygning, og har aldrig haft værksambitioner. Den er tegnet af ingeniører og opført dygtigt af håndværkere i gedigne materialer af god kvalitet. Bygningens naturlige optag af forskellige tiders udvidelser understreger og vidner om volumens pragmatik og tilpasningsdygtighed.

Hovedbygningens grundstruktur er sund og indeholder interessante og relevante rumligheder, som både bør teknisk og programmatisk tilpasses fremtidig brug.

Det samme gør sig ikke gældende for den tidligere værkstedsbygning, som ikke har været i brug siden slutningen af 90'erne og er derfor i dårlig stand. Denne bør nedrives og stenene frigives som ressource i projektet.

Nødstrømsbygningen bærer præg af at være opført i en anden tid. Den er skalmuret og som den eneste opført i et kvartstens løberforbandt og uden vinduer. Den vurderes ikke at repræsenterer nogen arkitektonisk værdi og bør også nedrives.

Hovedbygningens tårn, som tidligere har forbundet huset til masterne er i forholdsvist dårlig forfatning. Den øverste del er uden vinduer, rigtigt gulv og isolering. Den resterende lægger sig i plan der ikke møder resten af bygningen. Det anbefales at undersøge, om en bevarelse af dette er fordrende for bygningens fremtidige program.

De funktionstømte bygninger repræsenterer materielt en præcist funderet ressource, der gennem en transformation vil kunne genindtage en værdifuld rolle for sit lokalmiljø og give tilbage til sin kontekst.



## ARKITEKTONISK ANALYSE

### omgivelser

Radiostationen ligger placeret ved udmundningen af den karakteristiske erosionsdal mellem Bollinge Bakke og Veddinge Bakker, ved foden af Vejrhøjbuken, på det smeltevandsplateauet, der er kendt som Skamlebæksletten. Udover at være udpeget som et betydningsfuldt geologisk nedslag i den Unesco-udpegede geopark, er selve sletten registreret med 9-10 ud af 12 på HNV\*-indekset og er også inkluderet i et større Natura-2000-område for hele Sejerøbugten. Udgjort af omtrent lige dele hede og overdrev er sletten hjem for sjældne dyre-, svampe- og plantearter. Da Skamlebæksletten i dag er privatejet og som tidligere nævnt undtaget fra naturfredningen, har kommunen ikke plejeret på området og det bliver i dag primært sporadisk varetaget af naturengagerede frivillige.

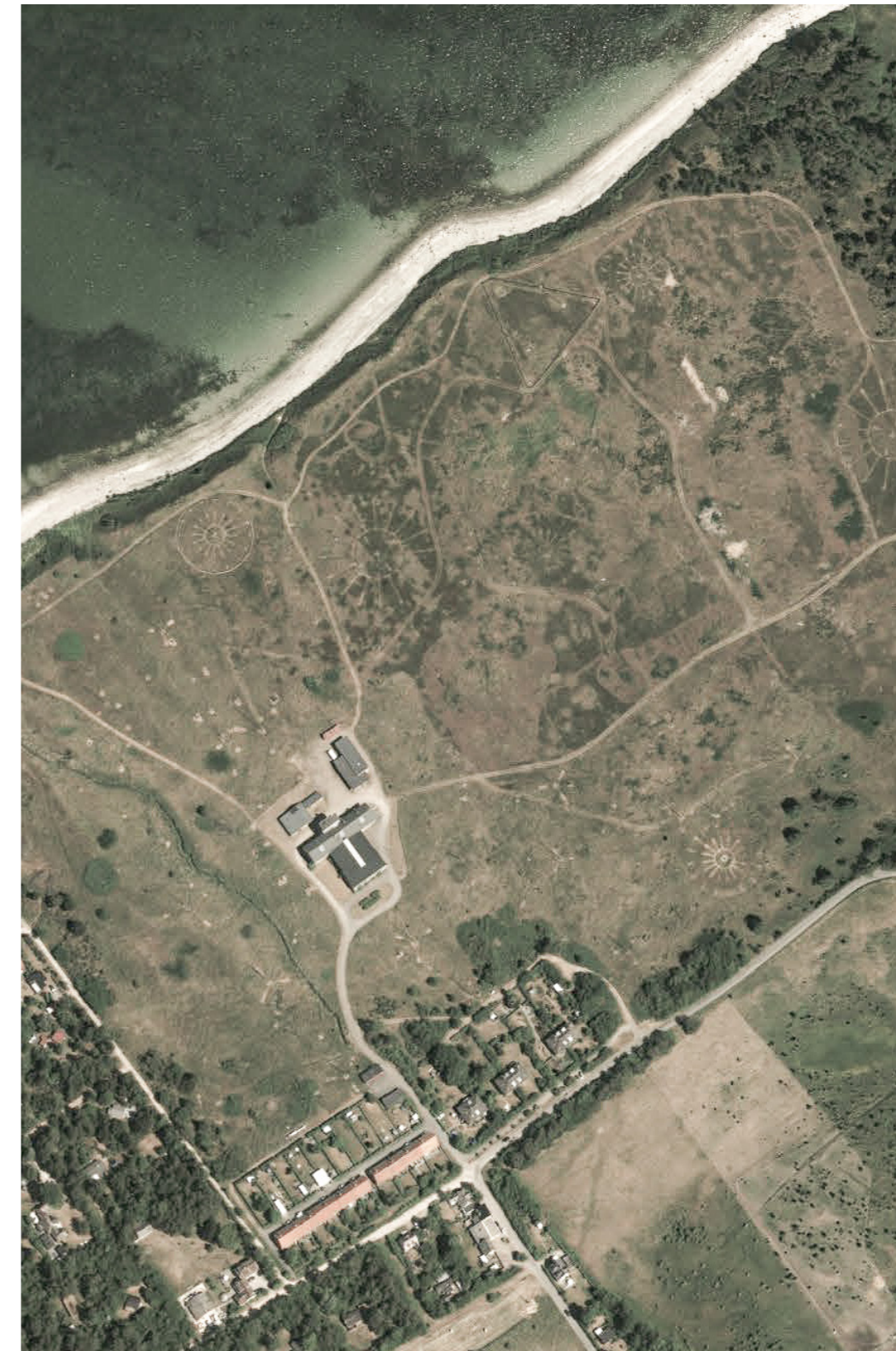




I 2021 har kommunen og Naturfredningsforeningen indstillet til, at få ophævet den tidligere dispensation og dermed indlemme Skamlebæksletten i områdets naturfredning. Udover at ville sikre en bedre pasning af den værdifulde natur på sletten, lyder et af de helt centrale punkter i Naturfredningsforenings formålsbestemmelser af sletten:

“at sikre at anvendelsen af den nedlagte radiostation, så vidt det er muligt, anvendes til formål, som understøtter fredningens formål, herunder eksempelvis naturformidling, -undervisning og -udstilling samt lignende almene formål”

I 2019 blev masterne endeligt nedtaget. Hvor de stod er efterladt en stjernehimmel af punktfunderinger, drysset ud i landskabet og bundet op på eksisterende stisystemer. Disse pletter udgør et netværk af små krydsningsfelter, hvor forholdet mellem det byggede og det groede er til diskussion. Det er pauser, hvor de to centrale fortællinger krydser spor og skaber platforme for et nye møder.













## Værdisætning og anbefalinger

Radiostationens bygningskrop er i dag præget både af sine tidligere funktioner og manglende vedligehold. Husets grundstruktur er sund og indeholder interessante og relevante rumligheder, som både bør teknisk og programmatisk tilpasses fremtidig brug. De funktionstømte bygninger repræsenterer materielt en præcist funderet ressource, der gennem en transformation vil kunne genindtage en værdifuld rolle for sit lokalmiljø og give tilbage til sin kontekst.

For at radiostationen kunne operere i landskabet, har sletten været ekstraordinært dispenseret fra den ellers omkringliggende naturfredning. Dette har efterladt en bygningskrop, som i sin formidlende position repræsenterer en enestående og flygtig mulighed for at forankre sig i det landskab, der ønskes formidlet. Heri ligger den helt centrale værdi for stedet. En transformation af radiostation på Skamlebæksletten vil kunne forløse de stedsbundne potentialer og lade en allerede tilstedeværende fortælling få rum.

En transformation af det funktionstømte bygningsanlæg skal facilitere en anden mulighed for at opholde sig i og med landskabet. Den skal genintroducere Skamlebækslettens historisk centrale betydning, ved at forløse Geoparkens drøm om en fysisk forankring i sin egen fortælling.

Det anbefales især at arbejde med at formilde og formidle bygningens relation til sit landskab - især med mødet og overgangen mellem det byggede og det groede og bevare og forstærke en til- og indgang til landskabet.