

ANALYSE OG VÆRDISÆTNING

Den gamle fabriksbygning

Den nye fabriksbygning

Stengades park

DEN GAMLE FABRIKSBYGNING

Analyse og værdisætning af Rud. Rasmussens gamle fabriksbygning

Adresse: Nørrebrogade 45C, 2200 København N

Bygningen befinder sig på Stengade på indre Nørrebro. Opført i 1876 af snedkermestrene Rudolph Rasmussen og J.C. Groule. Bygningen er Rudolph Rasmussens første fabriksbygning, ment til møbelproduktion. I øjeblikket ejes bygningen af Andelselskabet for matriklen 36 H, Udenbys Klædebo. Bygningen er fredet.

HISTORISK ANALYSE

Bygningen er opført kort tid efter voldenes fald i København. Brokvartererne udviklede sig meget ekspositivt og Nørrebro blev tæt bebygget med boliger og industri. Rud. Rasmussens Snedkeri udførte fint snedkerarbejde, special løsninger og møbler til det bedre borgerskab. Derudover skar fabrikken træ op til lokale håndværkere.

Bygningen blev oprindeligt opført med kontorer i stueetagen, store gennemlyste værksteder på 1. til 4. sal og Dampskorsten. Taget er vinkeltag dækket med skifer. Bygningen er 9 m i dybden og har 9 fag til hver side.

I 1911 blev produktionen udvidet med en ny og større fabriksbygning i baggården, hvormed den gamle fabriksbygning blev brugt til lager og kontor de næste mange år. I forbindelse med en genopførelse af dele af den nye fabriksbygning i 1944, blev bygningen restaureret til kontorer og showroom for de eksklusive møbler, som fabrikken nu producerede. Bygningens ydre fremstår som oprindeligt.

TEKNISK ANALYSE

Bygningen er konstrueret med fuldmuret ydermur i gule sten, som med tiden har fået et gråligt udtryk. Taget er af skifer over en trækonstruktion, som blev udskiftet i 1973. Isoleringen i undertaget har fået fugt, hvilket er trængt i de underliggende gipsplader og, enkelte steder, rørpuds.

Bygningen er ikke efterisoleret, men samtlige vinduer har monteret forsatsvinduer.

ARKITEKTONISK ANALYSE

Bygningen er opført under historicismen. Arkitekter begyndte i denne tid at fravælge de opgaver, de så som mindre fine, og holdte sig til kirker, offentligebygninger, større villaer og lignende. Industribygningerne er derfor oftest ikke tegnet af arkitekter, men derimod bygmestre eller som i dette tilfælde snedkermestre.

Industrien begyndte at anvende stål i byggeriet, i den gamle fabriksbygning ses det ved bærende støbejernssøjler, bjælker og kapper i kælderen.

Bygningen fremstår med en enkelt bygningskrop i gule sten i krydsforbandt med brændt fuger. Taget er i skifer uden udhæng. En ensartet rytme i facaden med spejlet midterakse. Vinduerne har korspost med sprosse i nederste ramme. Der er tilbagetrukket muret spejl under stikket. Muret karm i gule sten, gesimsbånd ved taget og mellem stue og første sal, i røde sten.

Interiøret består i dag af hvidmalet træværk, sildebensparket i stueetagen med kontor og showroom, samt terrassogulv i opgangen og på toiletterne. På de andre etager ses de oprindelige trægulve fra værkstederne samt okkergule vægge på loftet.

Bygningens ene gavl, som vender mod Stengade, står uden vinduer som en kulisser til det, der blev fjernet under saneringen i 1970'erne. Bygningens ligger sig dog fint op af Nørrebrogades bygninger i skala og tæthed.





Den gamle fabriksbygning set fra Stengade

DEN NYE FABRIKSBYGNING

Analyse og værdisætning af Rud. Rasmussens nye fabriksbygning

Adresse: Nørrebrogade 45C, 2200 København N

Bygningen befinder sig på Stengade på indre Nørrebro. Opført i 1911 af arkitekt Alfred Thomsen, for snedkermester Rudolph Rasmussen. Bygningen er Rudolph Rasmussens anden fabriksbygning, og er tiltænkt møbelproduktion. I øjeblikket ejes bygningen af Andelselskabet for matriklen 36 H, Udenbys Klædebo. Bygningen er fredet.

HISTORISK ANALYSE

Bygningen er opført i 1911 efter en stigende efterspørgsel på møbler. Fabrikken er opført efter én af de traditionelle organisationsmodeller for fabrikker - den klassiske fleretagers produktionsbygning efter de engelske bomuldsfabrikkers mønster. Bygningen er her konstrueret for at sikre den bedst mulige kraftoverførsel fra dampmaskinen i kælderen, som drev maskiner på samtlige etager på fabrikken. Opbygningen af fabrikken fulgte skridtene i møbelproduktionen. I kælderen fandtes fabrikkens lager af træ til tørring. I stuen stod de store maskiner til opskæring af træet, og på de følgende etager var høvlebænke og mindre maskiner til en finere og finere bearbejdning af møblet. Produktionen endte hos møbelpolstreren på loftetagen. Oprindeligt brugte håndværkerne et hejseværk monteret på facaden mod Stengade til transport af møbler fra kælder til loft, men i midten af 1900-tallet udskiftedes denne til en vareelevator midt i bygningen.

I 1944 blev bygningen udsat for sabotage, da en skofabrikant, som havde lejet sig ind på etagerne, handlede med tyskerne. I genopbygningen blev en mansardetage tilføjet til bygningen. I 2016 fraflyttede Rud. Rasmussens Snedkerier lokalene, og en 150 år lang håndværkstradition forsvandt.

TEKNISK ANALYSE

Bygningen er fuldmuret ydermur i gule sten, som med tiden har fået et gråligt udtryk. Taget er af tagpap over en trækonstruktion med en knæk i mansardetagen. Alle etager, med undtagelse af tagetagen, er understøttet med jernbjækelag og pudset loft, pudsede dragere og søjler samt afkurede og malede vægge. Jernbjækerne gjorde det muligt at installere store maskiner på alle etager.

Ruderne i vinduerne er med tiden blevet skiftet ud med glas af forskellig slags og farve, og er i et-lags glas i dag.

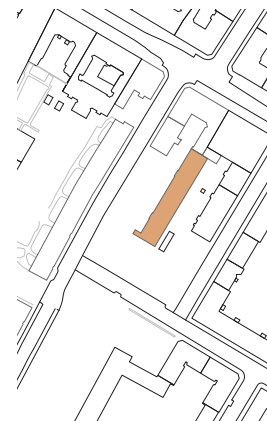
Bygningernes indre bærer gennemgående præg af at være blevet brugt til produktion. Elinstallationerne er af ældre dato, og toiletterne, malingen samt gulvene er slidte.

ARKITEKTONISK ANALYSE

Bygget i historicismen. Ligesom den ældste fabriksbygning er den opført i gule sten med røde dekorationsbånd under vinduerne. Bygningen er på fire etager foruden mansardetagen. Taget er dækket af mørkt tagpap. Facaden mod gården brydes af en gennemgående port, trappe- og elevatortårne med hejsekviste og diverse læsseramper. Der er en åben planløsning med lysindfald fra begge sider og en langsgående bærende søjlerække i midten.

Bygningen fremstår med en enkelt bygningskrop med tag af tagpap uden udhæng. Der er en ensartet rytme i facaden med spejlet midterakse og facaden er inddelt i 23 fag med store vinduesåbninger. Vinduerne er alle, på nær de to øverste etager, rund-buestukket. Vinduerne er 3-fags, sprossede dannebrogsvinduer, malet mørkebrune. Hætter, riste og anden ventilation præger facaden mod gården og er karakteristisk for bygningens pragmatiske æstetik.

Bygningens ene gavl, som vender mod Stengade, står ligesom den gamle fabriksbygning uden vinduer mod en hærget parkeringsplads.





Den nye fabriksbygning set fra Slotsgade

DE BÆRENDE BEVARINGSVÆRDIER

Komplekset for Rud. Rasmussens Snedkerier er, at den gamle og nye fabriksbygning repræsenterer en typisk industribygning, bygget i brokvarterets begyndelse og har høj kulturhistorisk værdi. Begge bygninger er bevaret næsten intakte i forhold til deres oprindelige udseende og repræsenterer på hver sin måde to epoker af virksomhedens historie.

Facadernes enkelte rytme gengiver bygningens funktionelle indre. Store gennemlyste rum med trægulve, den klare figur i byen, den klassiske fabriksopbygning.

Bygningerne står som de eneste tilbage som en levn fra Stengades oprindelige karréstruktur og tætte gademiljø. Det synlige håndværk og duften af træ i snedkeriet, er særligt karakteristisk for gadens tidligere sprudlende industri.

ANBEFALINGER

Bygningerne er kulturhistorisk fredet. Det er derfor begge bygninger samt bygningernes særlige industrihistorie, der er lagt vægt på at bevare. Bygningerne bør ændres så lidt som muligt, men energiforbedres. Dette gøres primært ved at isolere brystningerne under vinduerne, udskifte radiatorer samt tilføje fortsatsruder, hvor det mangler. Bygningens indre overflader restaureres. Dette gælder bl.a. at høvle og lakere gulve, pudse lofter, male vægge og skjule elektriske installationer. Indvendigt er de fleste døre oprindelige, med originale greb og beslag, som bør bevares for et sammehængende udtryk.

I den nye fabriksbygning er enkelte vinduer i stueetagen udskiftet til nyere et-fagsvinduer, disse bør udskiftes til vinduer tilsvarende de oprindelige.

Bygningens omgivelser er meget langt fra, hvad de oprindeligt var. Karréstrukturen er opbrudt og de store rum på Stengade skammer gårdmiljøet, som var en vigtig del af kompleksets særlige historie.

For at genskabe dette miljø må bygninger tilføjes og karrén igen afsluttes.

Hele Stengades tidligere tætte forløb bør genoprettes med nye bygninger, så gaden strammes op, defineres på ny og får sit eget rum.

Livet i gaden, som opleves på de tilstødende gader, genskabes ved bl.a. at lave erhvervslokaler eller andre offentligt tilgængelige funktioner i stueetagen.



Venstre, arkivfoto af Stengade, ca. 1900
Højre, arkivfoto fra sabotagen, 1944

STENGADES PARK

Analyse og værdisætning af Stengades park

Stengades Park, 2200 København N

Oprettet omkring 1980. Parken er en del af området begrænset af Stengade, Baggensesgade, Todesgade, Blågårds Plads, Blågårdsgade og Korsgade også kaldet Tomterne.

Parken indeholder nyttehaver, som fortrinsvist anvendes af beboere fra de tilstødende boliger tilhørende FSB. Derudover indeholder parken en boldbane, stier og parkering.

HISTORISK ANALYSE

Parken fik sin eksistens efter saneringen i 70'erne og særligt efter byggelejepladsen, Byggeren, blev ryddet og revet ned i 1980 under voldsomme protester og kampe imellem beboer, aktivister og ordensmagten.

Parken er i dag det mest markante kulturhistoriske sår efter saneringen og et slags ingenting-felt med store folkelig og politisk tyngde. Byrummet har umiddelbart ingen antikvariske eller autentiske elementer.

TEKNISK ANALYSE

Græsset er vildtvoksende og træerne er store, tætte og ser ikke ud til at være beskåret for nyeligt. Nyttehaverne er nærmest usynlige fra vejen og beskyttet af et plankeværk. De har karakter af at være i brug, især den nordlige. Boldbanen i nord er gemt helt væk af høje bøgehække der indrammer den. Asfaltbefæstningen er ujævn og revnet flere steder.

Parken hælder mod syd mod Korsgade og løber parallelt med gaden. Parken har umiddelbart ingen afvandingsudfordringer, som det er nu, da terræn og beplantninger opsamler størstedelen af overfladevandet.

Stengade er ensrettet mod Korsgade, men med en bussluse der, hvor Baggensesgade møder Stengade. Altså ingen kørsel efter Baggensesgade busser undtaget. De trafikale restriktioner overholdes dog ikke og gaden er derfor forholdvis trafikeret, men med lav fart og intensitet.

ARKITEKTONISK ANALYSE

Parken er meget lang og følger det almene boligbyggeris flade og monotone karakter. Park og bygning forstærker hinandens lange og kedelige karakter i deres parallelitet, identiske højde og ikke mindst fælles tæthed. Parken er mest et mørkt ingenting, men de høje lindetræer skaber et rum under kronerne, der ikke umiddelbart virker indbydende eller inviterende.

Parken er vildtvoksende og i stor kontrast til den nærliggende urbane kontekst. Den er klemt inde mellem det almene byggeris forhaver og vejen og derudover er den afbrudt af den lukkede børnehaven, der ligger placeret i midten af parken, og nyttehaverne, som er forbeholdt beboerne. Parken er et grønt byrum, men mørk og langt fra indbydende.

Parken åbner ikke op for udsigt eller udkig. Kun langs det almene boligbyggeris facade kan der kigges langt, men det er et uinteressant, langt og intetsigende perspektiv. Træernes tæthed gør, at der ikke kan kigges på tværs af parken, og træerne fungerer derfor som en tyk mur mod det almene boligbyggeri.

Byrummet er altså for tæt, mørkt og vildtvoksende og mast mellem hus og vej. Det er utilpasset sin kontekst og giver intet igen til gaden.

FUNKTIONELLE OG SOCIALE FORHOLD

Inde i parken mellem træerne, er det svært at få øje på liv. Nyttehaverne bliver i nogen grad brugt af beboerne i det almene boligbyggeri. Boldbanen er i dårlig stand og virker ubenyttet.

Der er desuden ingen bænke eller anden byrumsinventar, der inviterer til ophold. Enkelte stier løber diagonalt af parken og inviterer til at krydse parken for at gå til tilstødende veje. Midt i parken åbnes op for et parkeringsfelt, som fører videre ind i det almene boligbyggeris gårdrum, der via en port fører en videre til Blågårdspladsen.

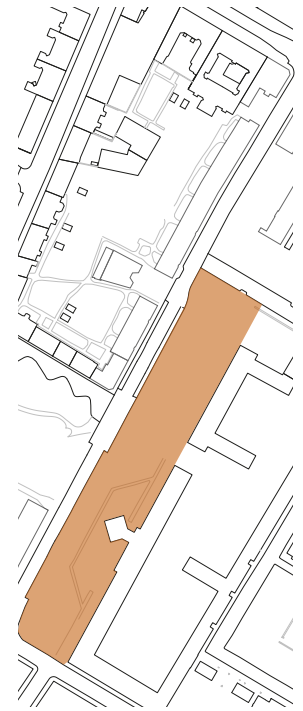




Foto set fra Folkets Park

DE BÆRENDE BEVARINGSVÆRDIER

Parken er et åbent sår på Stengade. Det er et byrum, som står i vejen for Stengades urbane potentiale. Som park og grønt byrum er det uden kvaliteter. Det er for mørkt, for tæt, opløst og karakterløst. Nyttehaverne er bevaringsværdige som rekreativt område, men de er ikke inkluderende for byen, kun for beboerne i det almene boligbyggeri.

ANBEFALINGER

Der er umiddelbart ingen umistelige elementer, men det foreslås, at nyttehaver indgår i et nyt design af gaden. Det samme gælder boldbanen.

Boldbanen, nyttehaverne og den lukkede børnehave kan rives ned. Træerne kan fjernes og eventuelt genplantes andetsteds.

Det foreslås, at gaden strammes op. Dette gøres ved at indpasse nybyggeri langs gaden, hvor parken ligger i dag. På den måde genskabes et urbant rum, der på ny kan give en oplevelse af den tætte by, som ses på de tilstødende gader. En ny gade skaber ydermere et gårdrum mellem det eksisterende almene boligbyggeri og nybyggeriet, med plads til nyttehaver og boldbane.

Det anbefales derudover at fortætte på parkeringspladsen samt i forlængelse af det tidligere Rud. Rasmussens snekeri.

Nybyggeriet skal invitere byen til ophold, bevægelse og adfærd langs, og på gaden bl.a. via erhverv i stuen. Der skal være passage via porte til det almene byggeris gårdrum så stien til Blågårdspladsen bevares.



Luftfoto af Stengade