

PROGRAM

DET KONGELIGE AKADEMI, ARKITEKTSKOLEN
KULTURARV, TRANSFORMATION OG RESTAURERING
AFGANGSPROGRAM 2023
RIKKE SKRIVER



HJØRRING TEKNISK SKOLE

TRANSFORMATION MED TILGÆNGELIGHED SOM MÅL OG KATALYSATOR

TILGÆNGELIGHED substantiv, fælleskøn

BØJNING -t, -e

UDTALE [te'gɛŋ²əli]

OPRINDELSE efter tysk zugänglich, afledt af *TILGANG*

Betydninger

1. som man kan komme til (uden uoverstigelige hindringer)

1.a som er let at forstå eller tilegne sig

1.b som man kan få fat i eller erhverve sig

1.c som det er tilladt at se, bruge eller færdes i om sted, facilitet el.lign.¹

INDHOLDSFORTEGNELSE / TILGÆNGELIGHED

1. INDLEDNING	6
/ SOM MAN KAN KOMME TIL (UDEN UOVERSTIGELIGE HINDRINGER)	
1.A. INTENTIONEN	8
/ SOM ER LET AT FORSTÅ ELLER TILEGNE SIG	
1.B. KONTEKSTEN	10
/ SOM MAN KAN FÅ FAT I ELLER ERHVERVE SIG	
1.C. BYGNINGEN OG PLADSEN	14
/ SOM DET ER TILLADT AT SE, BRUGE ELLER FÆRDES I	
2. METODE	18
3. FREMSTILLING	20
4. LITTERATURLISTE	22
5. FIGURLISTE	22



HJØRRING TEKNISK SKOLE | PROGRAM

Afgangsprogram 2023

Det Kongelige Akademi - Arkitektur
Institut for Bygningskunst og Kultur

Kandidatprogrammet
kulturarv, transformation og restaurering

Rikke Skriver
Studienr. 160327

Vejledere
Lars Rolsted Mortensen
Linda Thi

1. INDLEDNING

I SOM MAN KAN KOMME TIL (UDEN UOVERSTIGELIGE HINDRINGER)

Rikke Stenbro, arkitekturhistoriker, er citeret for; *“Lige nu har vi skabt en elitær fortælling i stedet for at fortælle den brede samfunds historie. Men hvis bygningsfredning skal give mening i forhold til at afspejle den historiske periode, bør den have et større perspektiv. Det handler om demokrati, og om hvem der bliver repræsenteret”*

Der findes i Danmark omkring 6.990 fredede bygninger, 350 af dem ligger i region Nordjylland, godt 5 % (se statistik). Dette kan være et resultat af flere parametre såsom; befolkningstæthed, velstand i området ved bygningens opførelse eller velstand i en periode, der har været lang nok til at kunne vedligeholde bygningen gennem tiden. Disse hovedparametre har samtidigt Slots- og kulturstyrelse eller kommune ingen indflydelse på, når de træffer en afgørelse i en frednings- eller bevaringssag.

Hvad det statslige eller kommunale organ godt kan have en indflydelse på i vores samtid, er diskursen om for hvem og hvilken del af den danske historie, som skal bevares for eftertiden. Indtil nu har det traditionelt været kirkens, kongens eller det bedre borgerskabs bygningsværker som, i samme rækkefølge, er blevet fredet. Og det er dermed blevet den dominerende kulturarvsfortælling om religion, magt og penge, som er blevet givet videre til næste generation.

Det bliver et demokratisk problem, når ikke alle borgere har tilgængelighed til samme mængde kulturarv og dermed mulighed for selvforståelse og identitet. Vores kulturarvsfortælling er en fælles fortælling om hele netværket, som et samfund består af og ikke blot de øverste sociale klasser og hovedstadsregionen.

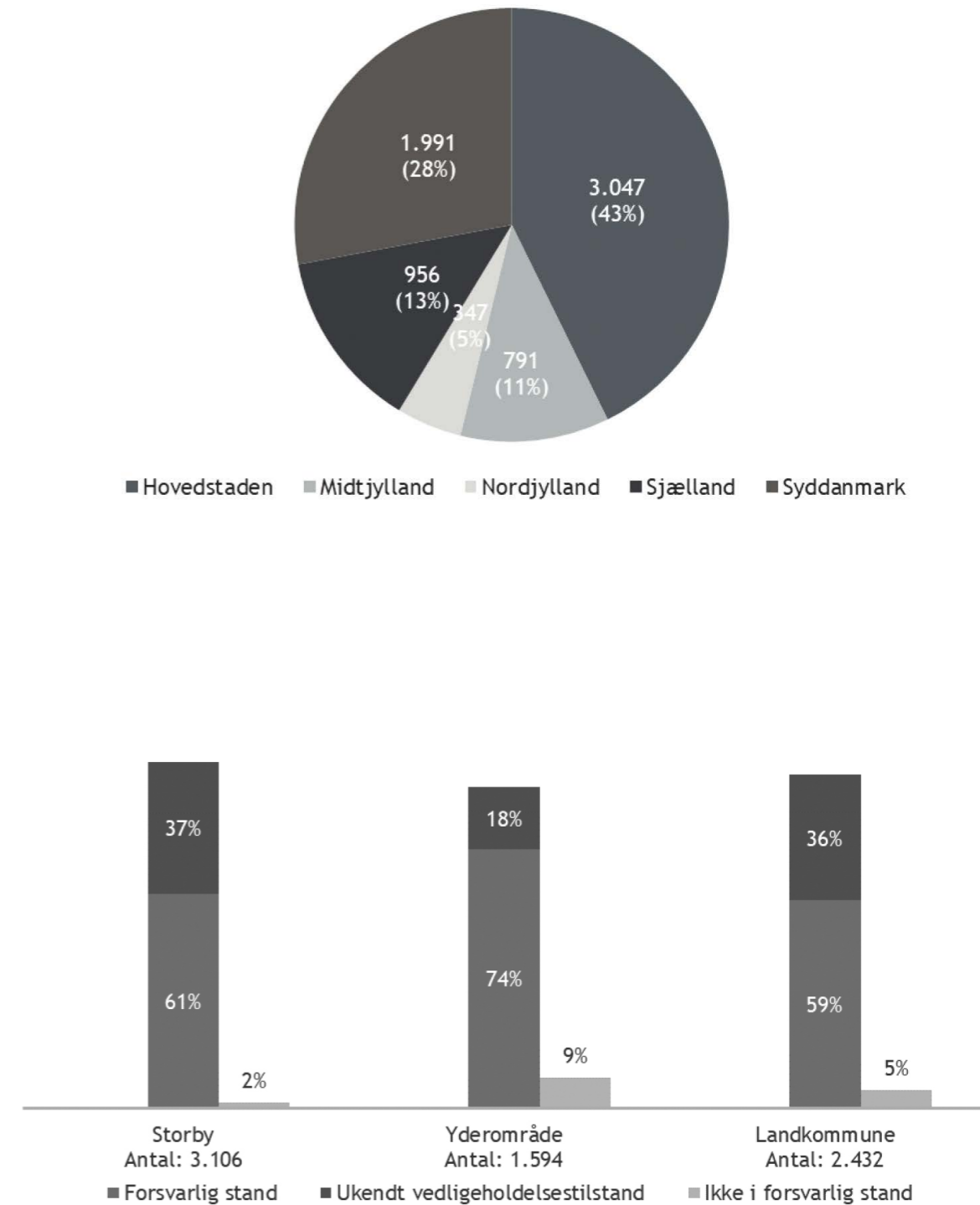
*“Vi er jo en kommune, hvor man lige skal huske at dreje af motorvejen for **at komme til den**”*, Peter Esbech Mathiesen, Arkitekt MAA, Hjørring Kommune.

Det har længe været en problematik i yderområderne, at der er længere mellem investorerne, og dermed interessen for en såkaldt “tungere” investering i form af bevaringsværdige eller fredede bygninger. De bevaringsværdige og fredede bygninger i yderområderne er derfor født med omstændigheder, som truer deres bevaringsværdier i højere grad relativt til samme type bygning med en mere favorabel placering midt i København. Yderområdernes bygninger må derfor være mere omstillingsparate, når det gælder ibrugtagning og tilgængelighed.²

Afgangsprojektet vil belyse kulturarv i en underrepræsenteret del af landet, Hjørring, med en underrepræsenteret oprindelige funktion, en teknisk skole. “Tegneskolen” Hjørring Teknisk Skole stod færdig i 1891, klar til at rumme oplæring i tegnetekniske færdigheder. Selve bygningen er opført i nationalromantisk stil, i forlængelse af den på den tid unge arkitekt Hack Kampmanns bekendelse til “rødstensstablerne”³.

B. Fredede bygninger fordelt på regioner³

C. Fredede bygninger i forsvarlig, ikke forsvarlig, ukendt stand, Hjørring er kategoriseret som yderområde⁴



1.A. INTENTIONEN

/ SOM ER LET AT FORSTÅ ELLER TILEGNE SIG

Bygningsfredningsloven lyder; "§ 1. Loven har til formål at værne landets ældre bygninger af arkitektonisk, kulturhistorisk eller miljømæssig værdi, herunder bygninger, der belyser bolig-, arbejds-, og produktionsvilkår og andre væsentlige træk af den samfundsmæssige udvikling.

Stk. 2. Ved lovens administration skal der lægges vægt på, at de bygninger, der værnes, får en hensigtsmæssig funktion, der under hensyntagen til bygningernes særlige karakter tjener til deres opretholdelse på længere sigt."

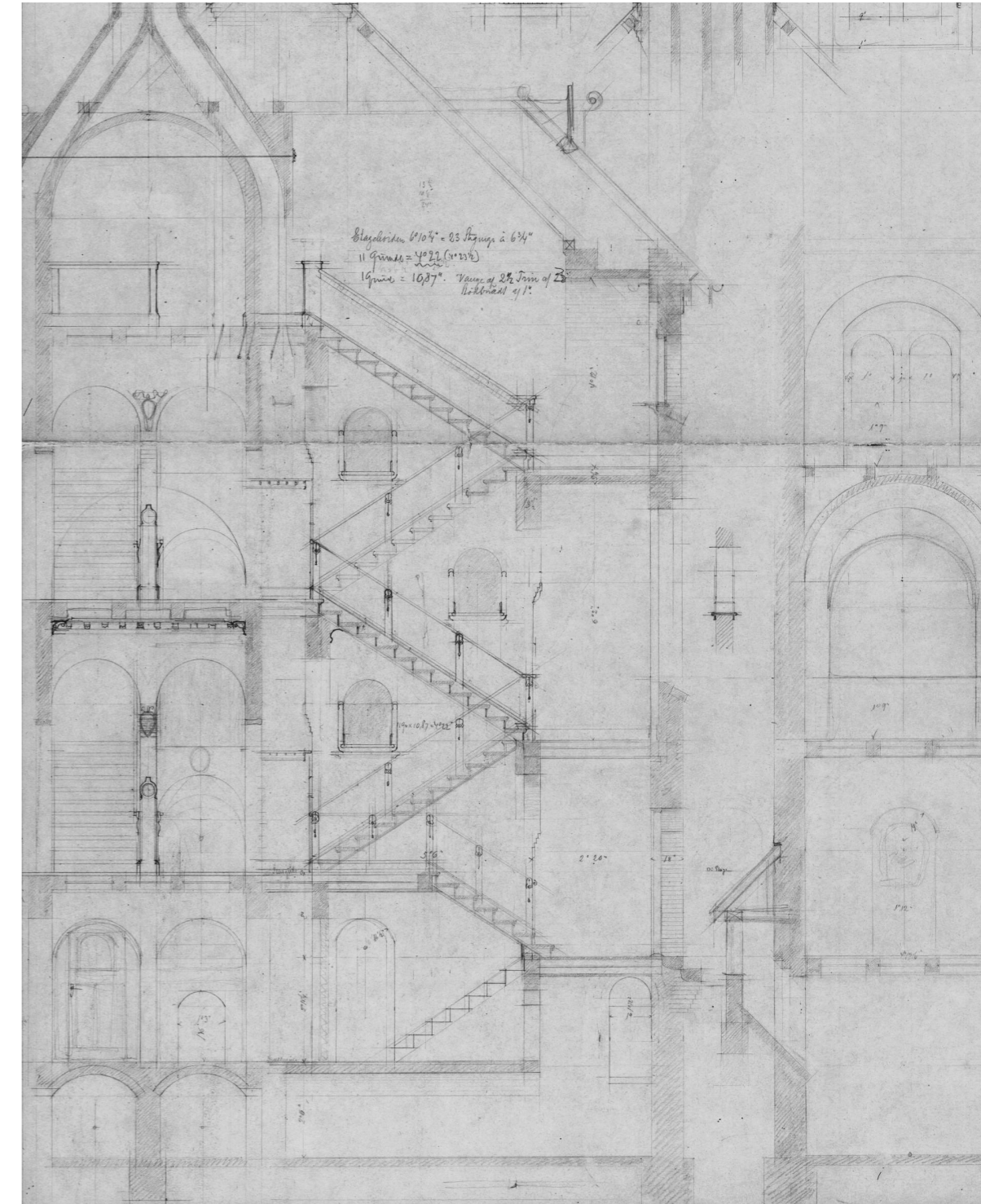
Mit ønske med projektet er at sætte fokus på den geografiske skævvridning i fredning/bevaringskortet over Danmark, og dermed tilgængelighed både i immateriel forstand til en kulturarvsfortælling, men også i fysisk forstand til en bygning med en offentlig funktion. Stedet og dets fortælling skal være **let at forstå og til egne sig**.

Projektet kommer til at læne sig op af den arkitektoniske overbevisning om; at arkitektens fineste opgave er at kunne være pennefører og talerør for det underrepræsenterede, både når det omfatter beboergrupper, bæredygtige materialevalg eller værdisætning af kulturarv i hidtil oversete dele af landet. Det handler om omsorg både i den store skala i form af en materiel ressource for kloden, den mindre skala gennem social bæredygtighed for en lokalbefolkning og i den nærmeste skala i en omsorg for bygningsværket og dets kulturarvsfortælling.

På baggrund heraf stilles hovedspørgsmålet: *Hvordan kan man transformere Hjørring Tekniske Skole, med begrebet tilgængelighed både som mål og katalysator for projektet?*

Her skal tilgængelighed forstås i flere sammenhænge

- Adgang for fremtidige brugere
- Adgang til kulturarvsfortælling



D. Snit af trapperum, Oprindelig tegning, Hack Kampmann

1.B. KONTEKSTEN

/ SOM MAN KAN FÅ FAT I ELLER ERHVERVE SIG

For at kunne **få fat i eller erhverve sig** forståelsen af Hjørring Teknisk Skoles, Dronningensgade 32, rammesætning behøver man en kort introduktion til

- En historisk kontekst
- En typologisk kontekst
- En stilperiodisk kontekst
- En tegnestue kontekst

EN HISTORISK KONTEKST

Med jernbaneforbindelsen til Aalborg og Frederikshavn i 1871 går Hjørring fra købstad til stationsby, og byporten flytter mod stationen med både nye funktioner og udbyggelse af gamle. Hjørring Teknisk Skole bliver en af de første projekter Kampmann tildeles i sin hjemby, hvorefter mange flere følger. I krydset ml. Dronningensgade og Vestbanegade skyder først Politimesterboligen op i 1889, Tenisk Skole i 1891, Posthuset 1893, Sparekassen i 1895, Toldboden 1915 og i periferien Amtmandsboligen i 1910 (den eneste fredede Hack Kampmann bygning i Hjørring by i dag).

Over de sidste 15 år er Hjørring midtby flyttet mod øst, her er gamle industrigrunde overtaget til rekreative formål såsom indkøbscenter, teater og musikskole. Dette betyder at ankomsten til byen ikke længere ledes forbi Hjørring Teknisk Skole ved krydset Dronningensgade og Vestbanegade, men nærmere banegårdspladsen og Brinck Seidilins Gade.

EN TYPOLOGISK KONTEKST

Hjørring Teknisk Skole er en af 48 tegneskoler over hele landet, som håndværksmestre delvist finansierer og opfører i slutningen af 1800-tallet. Dette gøres med hjælp fra det unge folkestyre i Danmark gennem et statsligt starttilskud til nybygninger til undervisning af håndværkslærlinge.⁴ Karakteristisk for typologien er de store vinduer, det samlende trapperum mellem undervisningslokalerne og facaden mod gaden, som simultant virker monumental og beskeden i sit udtryk.⁵

EN STILPERIODISK KONTEKST

Selv i dag dominerer historicismen og må derfor i endnu højere grad have domineret bybilledet omkring 1800-tallets slutning. Det ukritiske blandingsprodukt af tidligere stilarter blev da også for meget i datidens øjne, og den unge generation af arkitekter gik ind i debatten med et ønske om en nationalisering og individualisering af arkitekturen. Kampmann blev en del af denne unge gruppe af national romantikere.

EN TEGNESTUE KONTEKST

Hack Kampmann skriver selv i 1884 på sin Guldmedaljerejse *“Den arkitektur, der nu anvendes i den ganske civiliserede verden, er født under sydens klare dag og varme sol, og den bliver aldrig til rigtig sandhed hjemme hos os. Folk vil aldrig kunne forstå den, og så længe arkitektur ikke er folkets sag, men kun enkelte indviedes så frister den en sørgelig tilværelse.”* Hack Kampmanns tegnestue er ganske spæd, da han tegner Hjørring Teknisk Skole. Gennembruddet for tegnstuen sker dog samtidig med skolens færdiggørelse. Viborg Provinsarkiv står nemlig færdig samme år 1891 og bliver et af datidens fineste nybrud og senere referenceværker på national romantikken.⁶



E. Arkivfoto, 1934, Dronningensgade 32, Nyuddannede tømrersvende foran skolens hovedindgang

STATIONSBYENS CENTRUM
HACK KAMPMANN BYGNINGER

EKSIST. OG FREMTIDIGE
BYCENRTUM

1. Hjørring Teknisk Skole, 1891
2. Sparekassen, 1895
3. Posthuset, 1893
4. Toldboden, 1915
5. Amtsmandsboligen, 1910

- A. Metropol, shopping center,
2008, Schmidt Hammer og Lassen
- B. Vendsyssel teater,
2017, Schmidt Hammer og Lassen
- C. Hjørring Musiske Skole,
påbegyndes 2023/24, Cobe arkitekter

EKSIS. OG FUNGERENDE
STATIONSOMRÅDE

I. Hjørring togstation ,
1871, Thomas Arboe, Niels Peder Christian
Holsøe

II. Hjørring Busterminal,
2014, Hjørring Kommune, NT, DSB, Banedan-
mark og konsulentfirmaet Grontmij



F. Skråfoto, Hjørring midtby, 2019, Yderligere lag af egne registreringer

1.C. BYGNINGEN OG PLADSEN

/ SOM DET ER TILLADT AT SE, BRUGE ELLER FÆRDES I

Hvis man så alligevel er så heldig at huske at dreje af motorvejen, eller som det lader sig gøre med togforbindelsen, får skiftet til NT fremfor DSB i Aalborg, så træder man flaks ind i konfrontationen med yderkommunens udfordringer. Mod venstre ses den gamle stationsbys langsomme forsvinden med banneret "Til salg/til leje", det kan mellem linjerne læses at alle alternativer er bedre end den funktionstømte tilstand, som den gamle Hjørring Teknisk Skole er fanget i.

Hjørring kommune lokalplan nr. 111.8 for Kongensgade - Dronningensgade lyder "Områderne V A-F må kun anvendes til offentlige formål...V C: Parkeringsplads, V D: Skole...". Bygningen og pladsen er altså i aller højeste grad **tilladt at se, bruge og færdes i** allerede i bestemmelserne for stedet i dag. Med Hjørring Teknisk Skole har vi altså ikke bare at gøre med ricisiene ved en funktionstømt bygning, men også risikoen for tabet af et offentligt rum.

BYGNINGEN

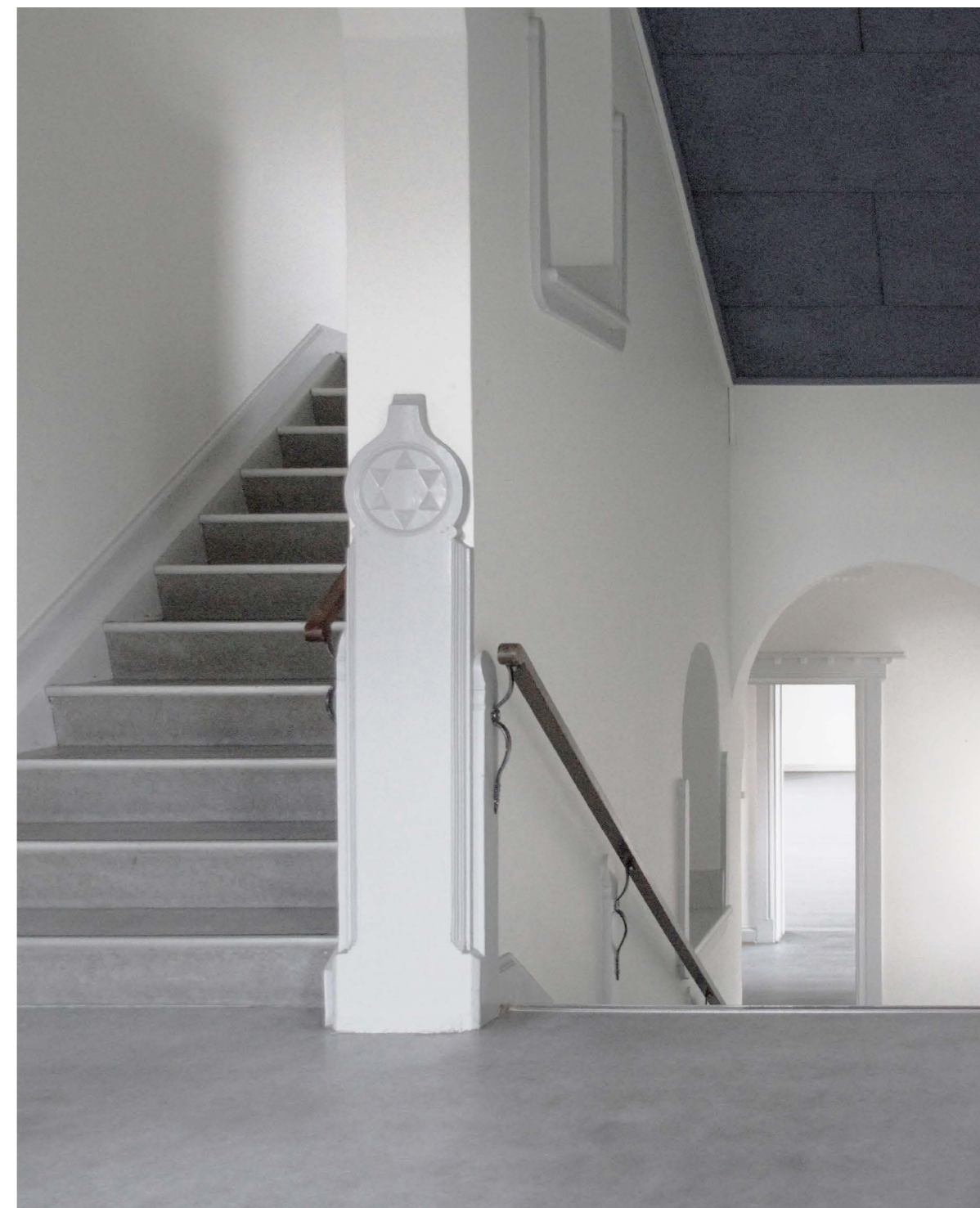
Bygningen indskrives sig i sin urbane kontekst med et forhus mod Dronningensgade fra 1891 af Hack Kampmann, og et baghus fra 1904 hvor arkitekt/tegner er ukendt. Baghuset følger forhusets stramme symmetri i facade og rumstruktur, og er bygget på som en forlængelse af forhusets trappetårn, hvilket har skabt forskudte etager ift. forhuset. Netop dette trapperum som både for- og baghus kredser om, har stor arkitektonisk kvalitet for bygningen, samt hovedhusets indgangstrappe fra Dronningensgade. Huset skrives sig med trapperummet og indgangstrappen fint ind i sin egen typologi som teknisk skole⁷, hvor ellers store rundede vinduer og gennemlyste klasseværelser også kan nævnes.

PLADSEN

Adgangen til bygningen bliver ikke kun afgørende i selve bygningskroppen men også mht. omgivelserne. Bygningen ligger med en lukket gavl mod Vestbanegade i Hjørring og nabogrunden Postparkerings. Den eneste adgang til Dronningensgade 32 ad Vestbanegade går først rundt om Postparkerings hindrende murstensvæg, derefter over den asfaltbelagte plads og så mellem murstensvæggen igen og gennem en træport til skolens baggård og trappetårn.

I modsætning til de andre Kampmann bygninger i klyngen omkring krydset Dronningensgade og Vestbangade henvender Dronningensgade 32 sig ikke hensigtsmæssigt til stationen. Det er formentlig et resultat af nedrivningen af politimesterboligen og transformeringen af selvsamme til parkeringsplads. Bygningen er på den vis ramt af 70'ernes saneringsprojekt i området, hvor flere matrikler blev nedrevet. Dronningensgade især står tilbage som et hullet tandsæt.

G. Trapperum set fra forhuset mod baghuset, Eget registreringsfoto

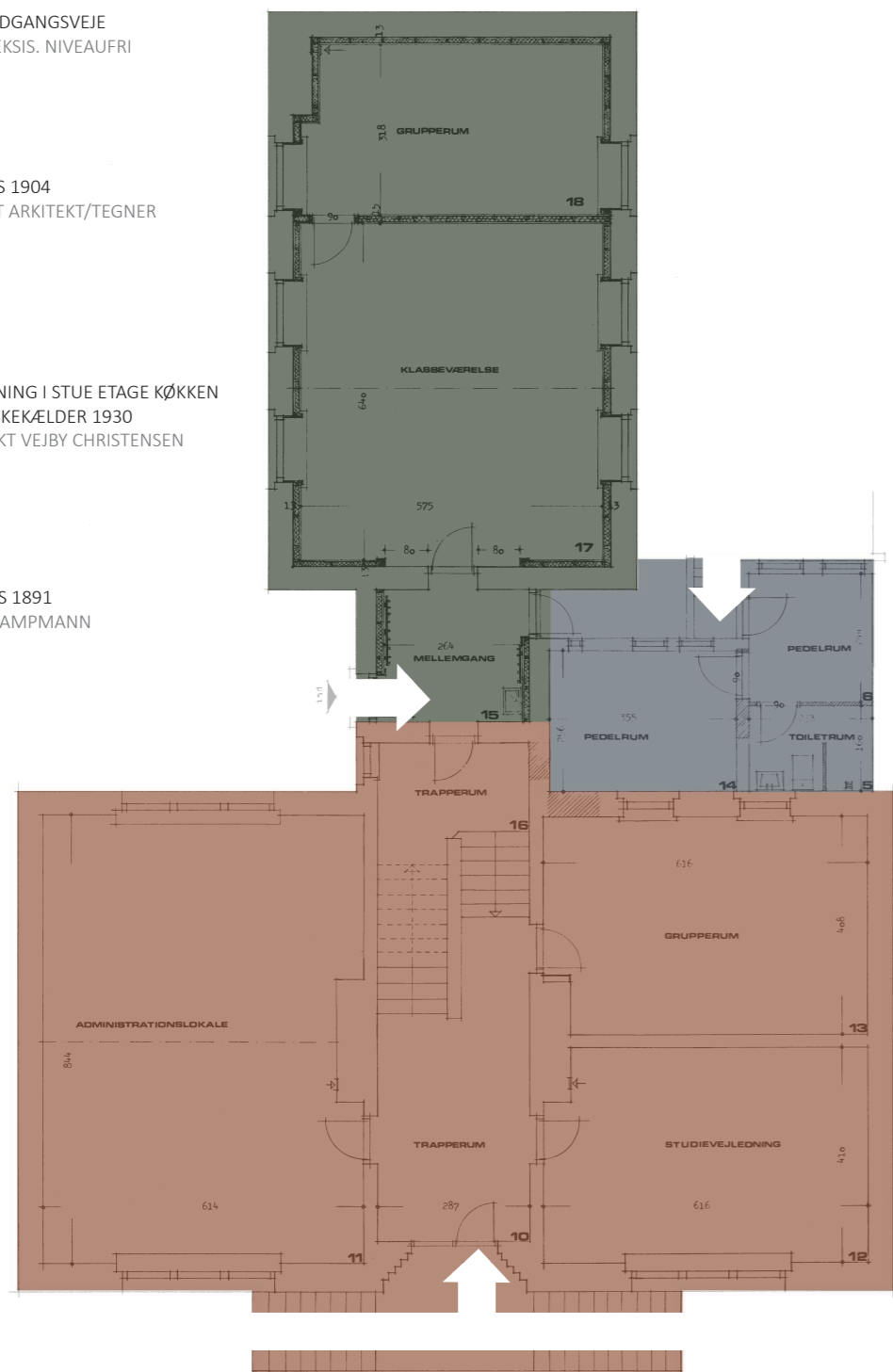


→ EKSIS. ADGANGSVEJE
INGEN EKSIS. NIVEAUFRI

■ BAGHUS 1904
UKENDT ARKITEKT/TEGNER

■ TILBYGNING I STUE ETAGE KØKKEN
OG VASKEKÆLDER 1930
ARKITEKT VEJBY CHRISTENSEN

■ FORHUS 1891
HACK KAMPMANN



H. Hjørning Teknisk Skole set fra Vestbangede, Eget Registreringsfoto



2. METODE

Projektets faser lyder BLIK, KAST og PROJEKT.

BLIKFASEN

Blikfasen vil indeholde flere sideløbende spor;

Fænomenologisk registrering vha. ALBUM, NOTAT, RIDS

Opmåling på baggrund af eksisterende tegningsmateriale af bygningen og pladsen.

Analyse-og værdisætning for fokusering af projektet, samt dybere forståelse og skærpelse af bygningen og pladsens bærende bevaringsværdier, og dermed anbefalinger til fremtidige indgreb især med henblik på tilgængelighedsproblematikken. I analyse og værdisætningen vil forskellige scenarier for tilgængelighed foreslås og konsekvenserne herfra vil blive diskuteret/reflekteret over.

KASTFASEN

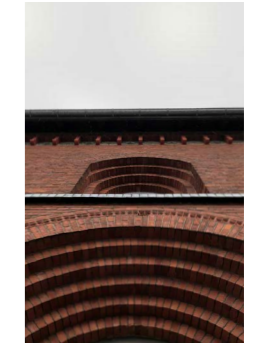
Ideoplæg foreslås projektet gennem tre skalatrin 1:5, 1:50 og 1:500, samt spæde foreslag til visualiseringer og modelarbejde.

Rammesætningen for arbejderne vil ske vha. en ophængningsplan, som skal sikre projektets overordnede sammenhæng.

PROJEKTFASEN

Kastfasens spæde ide'er præciseres og detaljeres til et færdigt tegningsmateriale gennem de tre skalatrin 1:5, 1:50 og 1:500, som igen indarbejdes i rammesætningen af en ophængningsplan.

Til tegningsmaterialet forberedes en fremlæggelse til formidling af projektet



I. BLIK, Album, Egne Registreringsfoto

3. FREMSTILLING

Vejledende aflevering

REGISTRERING

Album, rids og notat
Analyse og værdisætning
Fotoregistrering
Fænomenologisk registrering

TEGNINGSMATERIALE

Byplan, 1:5000
Plan og snit, 1:500
Plan, snit og opstalt, 1:50
Plan, snit og opstalt, 1:5

MODEL

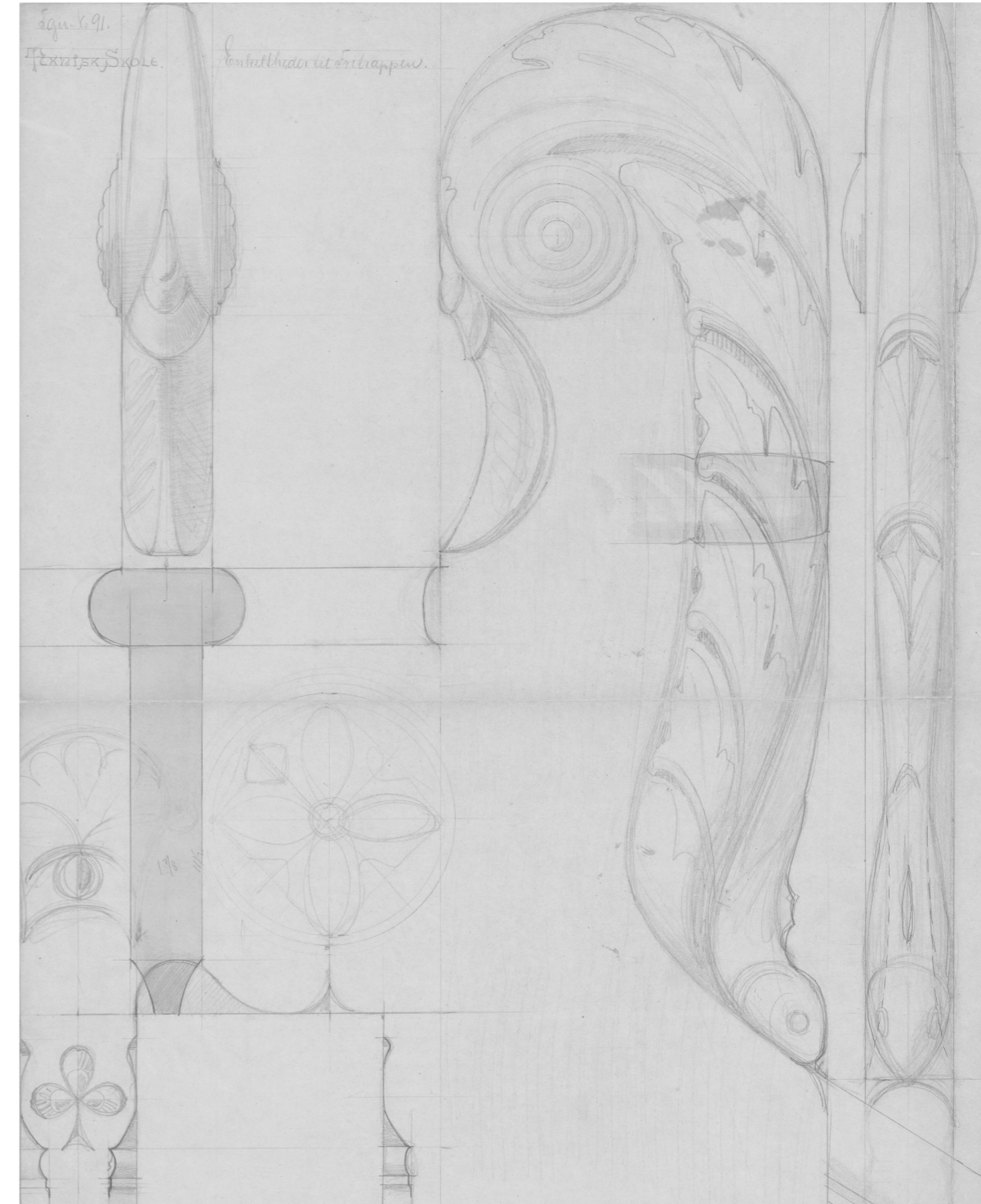
Situationsmodel
Skitsemodeller

VISUALISERINGER

Landskab
Portræt
Still leben

KATALOG

Process
Referencer



J. Detalje tegning, Udskeering ved hovedindgang, Oprindelig tegning, Hack Kampmann

4. LITTERATURLISTE

- 1 <https://sproget.dk/lookup?SearchableText=tilg%C3%A6ngelig>, set d.10.02.2023
- 2 Slots- og Kulturstyrelsen, En styrket indsats for de fredede bygninge, Rapport, 2020, s. 7, afsnit 3
- 3 Elisabeth Gehl, Marie Louise Kampmann Soldbro & Kim Dirckinck-Holmfeld Hack Kampmann, del 2, s.15
- 4 RASMUSSEN, WERNER, De tekniske skolers historie, s.37
- 5 <https://static.uvm.dk/Publikationer/2001/skoleeksempler/8.htm#:~:text=Traditionelt%20er%20det%20opfattelsen%2C%20at,i%20%C3%A5r%201800%20af%20Massmann>.
- 6 Elisabeth Gehl, Marie Louise Kampmann Soldbro & Kim Dirckinck-Holmfeld Hack Kampmann, del 2, s.13
- 7 https://trap.lex.dk/Den_tidl._Tekniske_Skole,_Pr%C3%A6st%C3%B8

5. FOTO OG FIGURLISTE

- A Facade Øst, Eget registreringsfoto
- B https://slks.dk/fileadmin/user_upload/SLKS/Omraader/Kulturarv/Bygningsfredning/Fredninger/Dokumenter/Incentive_Rapport_En_styrket_indsats_for_de_fredede_bygninger_14nov2020.pdf, s. 10
- C https://slks.dk/fileadmin/user_upload/SLKS/Omraader/Kulturarv/Bygningsfredning/Fredninger/Dokumenter/Incentive_Rapport_En_styrket_indsats_for_de_fredede_bygninger_14nov2020.pdf, s.12
- D Snit, Oprindelige tegning, Hack Kampmann
- E Arkivfoto, 1934, Dronningensgade 32, Nyuddannede tømrersvende
- F Skråfoto, Hjørring midtby, 2019, Yderligere lag af egne registreringer
- G Trapperum set fra forhuset mod baghuset, Eget registreringsfoto
- H Hjørring Teknisk Skole set fra Vestbangade, Eget Registreringsfoto
- I BLIK, Album, Egne Registreringsfoto
- J Detalje tegning, Udsækering ved hovedindgang, Oprindelig tegning, Hack Kampmann
- K Vinduesliste, Eget registreringsfoto

K. Vinduesliste, Eget registreringsfoto

