

LANDSBYENS
INDUSTRIMINDER

Afgang forår 2015

Christa Maria Elnegaard
Astrid Emilie Højgaard Asmussen

Det Kongelige Danske Kunstakademis Skoler
for Arkitektur, Design og Konservering.
Kulturarv, Transformation og Restaurering.

Vejledere:
Charlie Steenberg
Nicolai Bo Andersen
Christoffer Harlang

LANDSBYENS
INDUSTRIMINDER

Transformation af fynske andelsmejerier

INDHOLD

02	Prolog	32	Landkommuner
06	Introduktion	36	Bevaring
10	Andelsbevægelsen	40	Intention
12	Andelsmejeriet	42	Program
16	Arkitektonisk tidslinje	44	Arbejdsproces
18	Beliggenhed	44	Aflevering
22	Rumligheder	48	Kilder
26	Materialer	50	Appendix
28	Andelsmejeriet anno 2015		

Det var en af årets første efterårsdage, og bladene havde netop skiftet farve fra grøn til gul. Vi havde afsat en hel weekend, og destinationen hed Fyn. Vi skulle ud og studere gamle gårde og husmandssteder i de små landsbyer. Noget der virkede helt eksotisk for os byboer. Det endte dog med at være noget andet, som blev turens fokus.

Da vi ramte den første fynske landevej, så vi en høj muret skorsten rejse sig i landskabet. Længere nede ad vejen passerede vi skorstenen samt bygningen, den tilhørte. Vi fandt ud af, at det var det tidligere andelsmejeri. Mejeribygningen lignede ikke landsbyens andre huse. Den var større end boligerne, nyere end de firlængede bindingsværksgårde og ældre end 70'ernes parcelhuse. Men den så dog ud til at passe ind. Den store langstrakte bygningskrops lå parallelt med landevejen, og langs facaden var rester af en gammel brostensbelægning. Et tværgående gavlparti skød sig ud fra midten, og i facaden var isat to mindre portåbninger med en nedslidt granitkant, svævende et godt stykke over jorden. Store monumentale vinduer røbede, at der bag facaden lå en højloftet og gennemlyst sal. Gennem ruden kunne vi se, at loftet var hvælvet, og øverst brød en skakt hul til taget. Et diffust lys sev ned langs hvælvets lyse overfalder.

Bygningens tilstand vidnede om, at den i de sidste mange år havde fået lov til at passe sig selv. Facaden var hvidkalket, men grønne alger havde overtaget flere steder. Nogle af de originale vinduer var udskiftet, og andre slået itu. Spor fra forskellige småreparationer, om- og tilbygninger dominerede mejerianlægget.

I vores videre færd rundt i landsbyerne fandt vi adskillige andelsmejerier med lignende arkitektur, til trods for stor diversitet. Nogle var forladte, tilgroede tidslommer, mens andre var renoveret til ukendelighed. I en af landsbyerne overværede vi en igangværende nedrivning af et tidligere andelsmejeri. Der skulle bygges punkthuse i stedet. Turen til Fyn blev en skattejagt, som bød på uventede smukke overraskelser samt ærgelser på vegne af de ellers så gedigne bygningsværker. Vi fik en klar fornemmelse af, at disse karakteristiske bygninger havde været noget helt specielt for deres lokalsamfund, og havde en speciel kulturhistorisk værdi — men til trods, i dag, fortrængt og forladt.





Bearing Andelsmejeri



INTRODUKTION

De danske andelsmejerier er levn fra en tid, hvor landsbysamfundene stod stærke og driftige. Men i perioden fra 1960'erne til 1980'erne lukkede stort set alle andelsmejerier, og en bygningsmasse på over 1.400 mejerier på landsplan stod uden funktion. En del af mejerierne er med tiden revet ned, men størstedelen står stadig i de danske landsbyer og rummer bolig, værksteder, mindre virksomheder og lager.

De efterhånden mere end 100 år gamle bygninger har en særlig plads i Danmarkshistorien. De spillede en central rolle i industrialiseringen af landbruget, gjorde den danske velfærdstat til en økonomisk mulighed og inspirerede til ligestilling og demokrati. Arkitektonisk er andelsmejeriet en unik bygningstype med rumlige oplevelser, bevaringsmæssige kvaliteter og gedigne materialer.

Den seneste polarisering mellem by- og landkommuner, hvor boligpriser og befolkningstal stiger i byerne og falder i landsbysamfundene, påvirker i høj grad de tidligere mejerier, da afviklingen netop finder sted, hvor disse i sin tid blev opført. Mange står tomme eller til salg på et marked uden købere.

Men hvordan er den nuværende tilstand på mejerierne, og kan denne bygning igen rumme mulighed for udvikling i en moderne dansk landsby? Hvordan kan andelsmejeriets bygningskrop genbruges med udgangspunkt i det som var, det som er, og det som skal komme?

Skummesal på Ubberrud Andelsmejeri, 1962







ANDELSBEVÆGELSEN

Den første danske forening organiseret efter andelsprincipperne blev stiftet i 1866. Principperne kendte man fra England, men i Danmark fik disse større samfundsmæssig betydning end noget andet sted. Den danske andelsbevægelse kom til at omfatte en lang række danske økonomiske foreninger bl.a. andelsmejerier, andelsslagterier, brugsforeninger, andelsbanker og andelsboligforeninger. Med disse kooperativer blev Danmark moderne. Andelsystemet er en organisationsform med åbent medlemskab, demokratisk styrelse og fordeling af udbyttet i forhold til omsætningen.

Det var især det danske landbrug, som tog andelsprincipperne til sig. Bønderne kunne undgå at betale en mellemmand for bearbejdning og salg af deres råvarer ved at indgå i et andelsfælleskab, hvor udbyttet tilfaldt andelshaverne i forhold til deres bidrag. Andelsmejeriet i Hjedding skulle vise sig at blive det første blandt mere end 1.400 danske andelsmejerier og et forbillede for andre andelsforeninger inden for landbruget. De første år efter oprettelsen i 1882 blev der kun oprettet få andelsmejerier, men allerede i 1890 var der alene på Fyn over 120 lokale andelsmejerier.

Tilsvarende udvikling gjorde sig gældende for andelsbevægelsens andre foreninger. Se tallene over foreninger og medlemmer i perioden 1903-1992 fordelt på landbrugets sektorer i tabellen på modsatte side.

Den sikre fremgang i årene frem mod 1960'erne afløses af rationaliseringer, hvor de lokale produktionsanlæg blev sammenlagt til større og større virksomheder. Mejeriskabet Danmark lancerede i 1970 ideen om

et mejeriselskab, som skulle dække hele den danske branche. Selskabet overtog langsomt men sikkert markedet, og da MD Foods (tidl. Mejeriselskabet Danmark og i dag Arla Foods) fusionerede med Kløver Mælk i 1999 var målet nået. Ligeledes fusionerede Danish Crown i 1998 med Vestjyske Slagterier og i 2002 med Steff-Houlberg.

Andelsbevægelsen har siden 1950'erne været i en løbende konflikt mellem lokale interesser og hensynet til rentabel drift. De store enheder har stillet krav om en mere kompliceret ledelsesstruktur, og udviklingen er ikke sket uden diskussion af medlemsdemokratiets vilkår. Landbrugets andelsvirksomheder fremtræder i dag uden noget kendeligt særpræg i forhold til ikke-andelsvirksomheder.

Mejerister på Kirkeby Andelsmejeri, 1952



	1903	1939	1964	1992
Mejerier	1046	1399	904	23
<i>Medlemmer</i>	<i>148.000</i>	<i>189.800</i>	<i>135.600</i>	<i>17.789</i>
Svineslagterier	27	61	62	5
<i>Medlemmer</i>	<i>65.824</i>	<i>194.065</i>	<i>133.088</i>	<i>29.939</i>
Ægssalgskredse	475	800	1400	1
<i>Medlemmer</i>	<i>33.000</i>	<i>42.600</i>	<i>60.000</i>	<i>170</i>
Grovvareforeninger	-	1505	1605	83
<i>Medlemmer</i>	<i>30.000</i>	<i>95.305</i>	<i>107.100</i>	<i>47.000</i>

Oversigt over antal andelsforeninger og antal medlemmer i årene 1903, 1939, 1964 og 1992.

ANDELSMEJERIET

Da det første andelsmejeri blev oprettet i 1882 i den vestjyske by Hjedding, var det de lokale bønder der gik sammen om at oprette et fælles og selvejet mejeri, hvori de selv havde al bestemmelse og al fortjeneste. På den måde kunne de industrialisere mejeridriften og i fællesskab få råd til at købe moderne produktionsudstyr og ansætte fagfolk. Denne andelstanke viste sig hurtigt at få spredt sig til hele landet, så de følgende år efter oprettelsen af Hjedding, var flere hundrede andelsmejerier oprettet, i alle afkroge af landet.

Disse andelsmejerier skulle hurtigt vise sig at blive en økonomisk katalysator, dels for andelshaverne men også for hele landet. Fra 1880'erne til 1960'erne udgjorde mejeriprodukter en betydelig del af landets eksport, Danmark var derfor særdeles afhængig af mælkebønderne og deres formåen.

Andelsmejerierne var ofte samlingspunktet for landsbyen, og de gav en høj beskæftigelse til de landsbyer de lå i. Landsbyens mejeri med den høje skorsten blev et lokalt symbol på samarbejde og moderne tider, og mejeristen blev en central skikkelse i landsbysamfundene.

Udformningen af mejeribygningerne har løbende ændret sig for at imødekomme produktionsvilkår samt de arkitektoniske stilarter. Man taler om seks epoker inden for mejeriar-kitekturen.

De første spartanske længemejerier var opmuret i typisk én etage med et hovedrum, hvor det meste af maskineriet befandt sig. Vinduerne var ofte en almindelige type, og der var ikke gjort noget særligt for at skabe ventilation. Efterhånden fik man opført suppleren-

de bygninger såsom stalde, ishus og vognporte, og disse mejerier udviklede sig hurtigt til mindre anlæg. Men mejeridriften processer medførte en betydelig dampudvikling især i den centrale skummesal, og dette skabte problemer. Løsningen var, at hæve loftshøjden i skummesalen og konstruere en tøndehvælvning samt en aftrækshætte op igennem taget. Man konstruerede tilligemed perroner direkte ind i skummesalen for at lette ind- og udlevering af mælk.

Med en forøget mælkemængde samt krav om plads til nye maskiner, havde man brug for større mejerianlæg samt anderledes disponeret plads. Man udviklede derfor den andelsmejeritype, som i dag kaldes 'Klassisk andelsmejeri'. Løsningen blev at dreje skummesalen 90 grader således, at man fik skabt to gavle, hvor man isatte store vinduespartier, der gav et gennemlyst rum til gavn for indeklimaet. De hvælvede lofter med aftrækshætter var stadig gængse. Foran perronerne i skummesalen indførte man et højere plateau for lette arbejdsgangen. Det blev efterhånden rutine, at mejeriets indre blev hvidkalket, for at imødekomme de fremtrædne krav om hygiejne og renlighed. På gulvene ses ofte gulvtegl eller klinker og op af væggene brugtes glaserede fliser. Det blev ligeledes en skik, at man brolagde langs mejeriets facade, idet der blev spildt ved ind- og udlevering af mælk.

Bedre Byggeskik fik også sit tag i mejeriarkitekturen. Arkitekt Ivar Bentsen tegnede tre sjællandske andelsmejerier og blev forgangsmænd for denne stil. Mange mejerier fra denne tid er optaget af en stærkere bevidsthed omkring bygningskroppens stoflighed. Man dyrkede detaljering i murværket, og de rette lin-



Skummesal på Ueberud Andelsmejeri, 1962



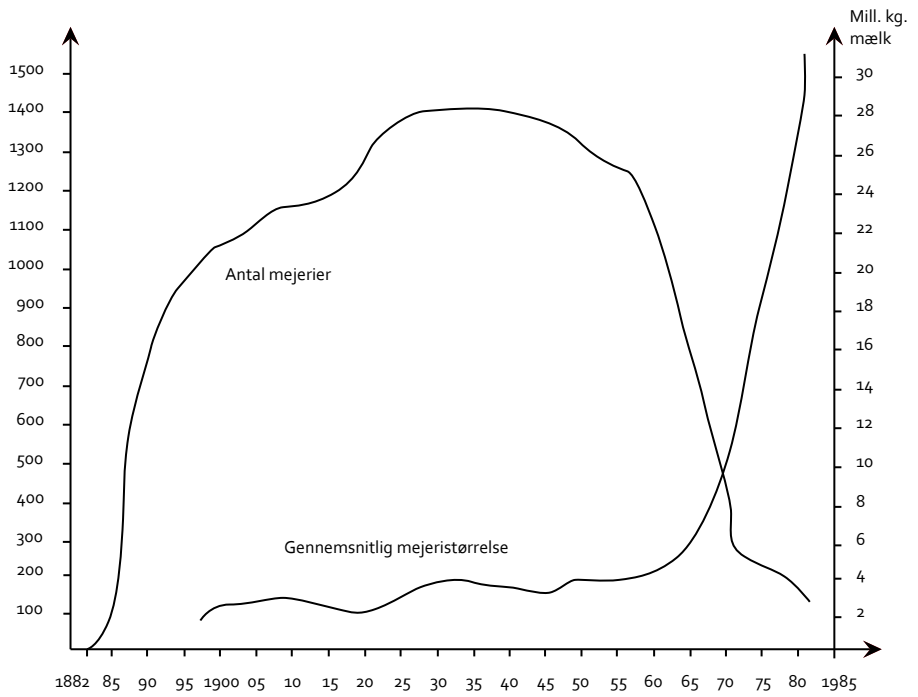
jer og vinkler. Man ændrede igen i bygningens indre, da man ikke var tilfreds med de tøndehvælvede lofter i skummesalen, der samlede på fugten. Man indførte nu et plant loft med luftventiler oppe under loftet.

Den internationale og funktionelle stil, Funkis, fik aldrig for alvor fat i mejeriarkitekturen, men nogle få mejerier blev det til. Funktionalismen var en udmelding om noget nyt og anderledes, der lagde afstand til de værdier, som landbosamfundet byggede på. Desuden var der skepsis omkring de flade tage, der var besværlige konstruktivt og mere bekostelige end de traditionelle. Generelt set mente man ikke, at de ville tage sig særlig godt i landsbysammenhængen.

I årene efter 2. verdenskrig dukkede atter en ny bygningstradition op. Man vendte sig mod 1930'ernes traditioner, men i en opdateret version, med de høje vinduespartier, blottede murværk og røde tegltage. Det førhen fremhævede midterparti blev nedtonet til fordel for en rendyrkelse af hele bygningsblokken som en længeform. Elektricitetens indførelse frigjorde planløsningen. Man var ikke længere bundet af dampmaskinens trækstænger, nu kunne ledninger blot føres rundt til mejeriets maskiner. Nyopførte mejerier i denne periode var ofte resultatet af en sammenlægning af to/tre mejerier for at imødekomme krav om en større og mere rationel produktion. Disse kaldtes centralmejerier.

Omkring 1960 skete endnu en fornyet drejning i mejeribyggeriet. Mejerianlæggenes traditionelle karakteristika udviskedes og kun den høje skorsten afslørede, at der var tale om et mejeri og ikke anden industri.

Mejeriselskabet Danmarks (MD) effektivisering af mejeridriften medførte en tendens, hvor de lokale andelsmejerier måtte lukke og blev afløst af store produktionsanlæg. Afhentning af mælken hos bønderne skete nu med tankvogn fremfor med hestevogn eller ladbiler, og afstanden mellem bønder og mejeri blev forøget. De tilbageværende landsbymejerier var hårdt presset, da danskerne samtidig efterspurgte billig mælk. Det endelige dødsstød skete, da MD i 1977 indgik kontrakt med FDB og blev eneleverandør af mælk til alle deres butikker på landsplan.



Antallet af andelsmejerier i Danmark 1882-1981 samt den gennemsnitlige indvejning af mælk på mejerierne.



Veflinge Andelsmejeri

LÆNGEBYGNING

1882-
1910

Man ønskede at skabe bedre forhold, der imødekom mejeridriftens særlige krav. Man isatte den høje gennemlyste skummesal i bygningens midte med forhøjede perroner, så indvejning af mælk lettedes. Loftet i skummesalen var hævet og hvælvet og med aftrækshætte, der ventilerede salen.



Baardesø Andelsmejeri

BEDRE BYGGESKIK

1920-
1930

Muret længe i én etage, placeret parallelt med vejen. Tit var der beboelse på loftet. Dampmaskine og skorsten var typisk anbragt i en mindre udbygning på bagsiden. Efter 1900 påbegynder man at opføre bestyrerbolig på mejeriets matrikel.

1910-
1920

KLASSISK MEJERI

Videreudvikling af det klassiske mejeri. Mange af mejeriernes tøndehvælvskonstruktion i skummesalen blev udskiftet, med et fladt loft. Man begyndte at dyrke de høje spænd i den fremskudte facade og isatte store vinduespartier. Typisk for disse mejerier var, at de var mere detaljerede i murværket.



Diernæs Andelsmejeri

Grøndal Andelsmejeri



FUNKIS

1935-
1945

Typisk for denne periode var høj tagrejsning og rendyrkelse af hele bygningsblokken som en længeform. Maskintegl var et foretrukket facademateriale. Elkraft gav mulighed for nye planløsninger, og man byggede med høje lyse rum og kælderetagen herunder.

MODERNE
VIRKSOMHEDSPRÆG

1960-

Aastrup Andelsmejeri



Den funktionalistiske stil satte forholdsvis små spor i mejeriarkitekturen, men få mejerier blev det til. De funkis inspirerede mejeribygninger var, som andre i stilperioden, stramme kubistiske former og pudsede facader. De typiske mejerikarakteristika med perforer mm. var dog stadig til stede.

1950-
1960

FUNKTIONEL TRADITION

En markant ændring af mejeribyggeriet fandt sted. De traditionelle karakteristika udvaskedes og kun den høje skorsten røbede, at det var et mejeri.

Aakilde Andelsmejeri



BELIGGENHED

Når man skulle opføre et andelsmejeri var der forskellige hensyn at tage i forhold til beliggenheden.

Mejeriet skulle ligge hensigtsmæssigt for afhentning af mælk hos leverandørerne. Et andelsmejeri blev derfor på demokratisk vis opført centralt i forhold til andelshavernes gårde og husmandssteder. Når andelsforeninger fusionerede og skulle opføre et nyt mejeri, blev det ofte placeret midt imellem de tidligere mejerier. Muligheden for at levere mælken til mejeriet hurtigt og effektivt var også årsagen til, at så godt som alle andelsmejerier blev opført ved en større landevej eller ved et trafikalt knudepunkt. Med en facade parallelt med vejen og perroner mod gaden til af- og pålæsning kunne mælkevognen køre ind på forpladsen og køre videre uden besvær.

Mejeribruget behøvede store mængder vand til produktionen, så adgang til rigeligt vand var også en vigtig faktor for mejeriets placering. Mejerier ligger derfor ofte tæt ved søer, vandløb eller lavt i landskabet, hvor det er muligt at grave en brønd.

I slutningen af 1800-tallet og starten af 1900-tallet blev adskillige jernbanestrækninger anlagt på Fyn. Jernbanen fik også betydning for mejeriets placering, da transport af kul til mejeriet og transport af smør fra mejeriet var afgørende for mejeridriften.







R U M L I G H E D E R

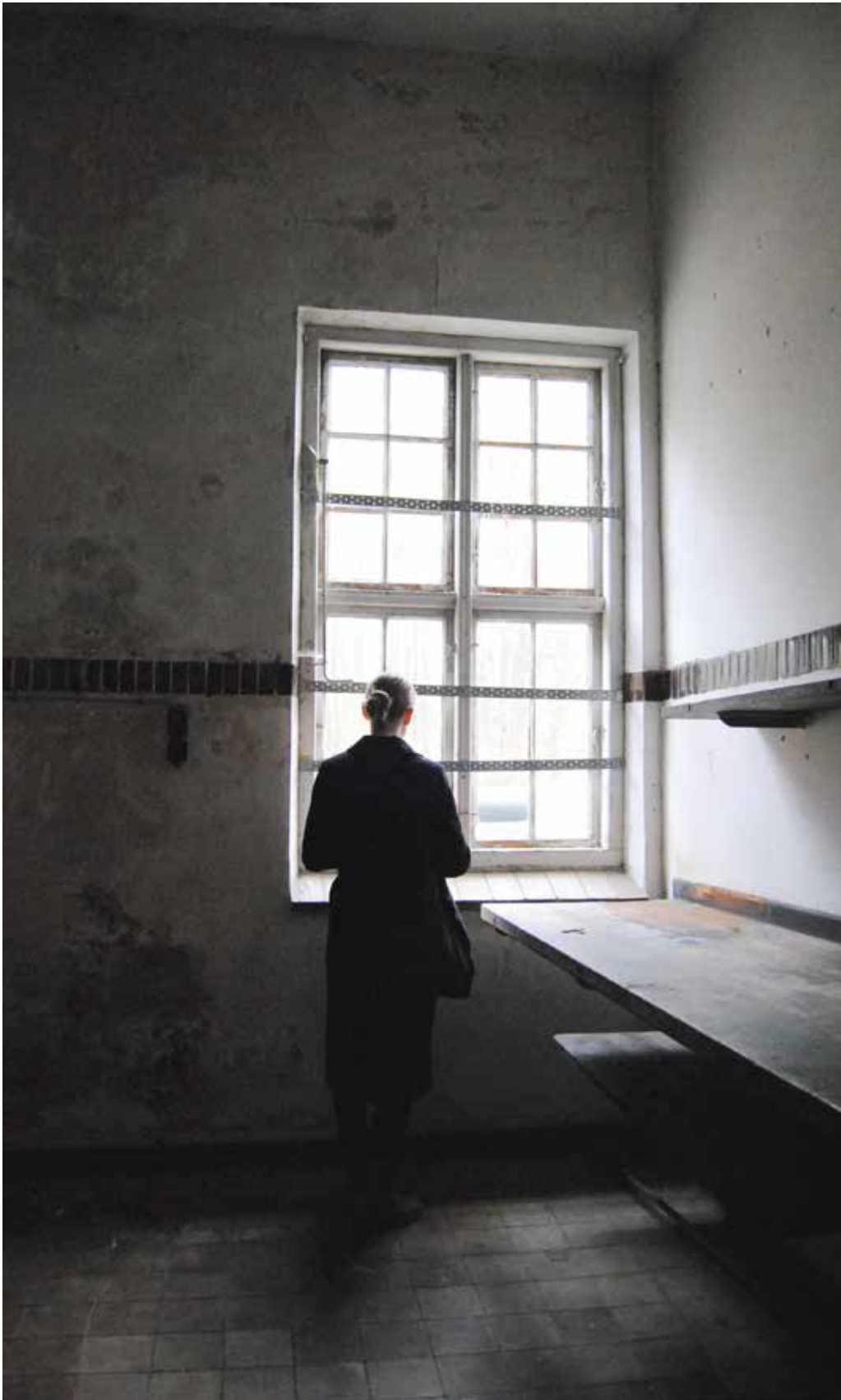
Et af de mest karakteristiske kendetegn ved et mejeri, er skummesalen. Det dobbelthøje og gennemlyste rum, på midten af bygningen. Inderst beklædt med, typisk, gulvtegl, glaserede klinker på væggene og kalkede, antiseptiske overflader. Klinisk og rent. På toppen af skummesalen sidder udtrækshætten, den lader sollyset slippe ned i rummet og giver en sakral karakter med de vælvede overflader.

Det er ikke kun i skummesalen, at sollyset strømmer ind i bygningskroppen, også i sidefløjene er det typisk, at vinduerne er store og lader en rig mængde dagslys komme ind. Man opholder sig derfor godt i rummene, som udgør et godt arbejdsmiljø, for de mejerister de oprindeligt er opført til. Lofterne i sidefløjene er ofte hvælvede, enten pudsede eller med teglsten. Mange mejerier har desuden interne vinduer, en visuel kontakt fra rum til rum, som har givet overblik over alle medarbejderne.

Det er typisk, at man oppe under taget har indrettet en mindre bolig til en eller flere mejerister, samt en bestyrervilla på mejeriets matrikel.

I starten af 1900-tallet var det gængs, at man på mejerierne etablerede moderne toilet- og badefaciliteter til andelshaverne. På denne tid var det ikke så typisk, at bønderne selv havde dette på gårdene, så på denne måde kunne man være kollektiv om opførelsen.





Mejeristbolig på Rue Andelsmejeri



Tegltag | Håndstrøgne tegl | Skorstenstegl | Maskinfabrikeret tegl

Trævindue | Metalvindue | Dør | Internt vindue

Hvidkalket væg og glaseret tegl | Fliser | Hjørne- og kantfliser | Klinker

Støbejern | Brosten | Pigsten | Granit



ANDELSMEJERIET

ANNO 2015

Der er nu gået mere end et halvt århundrede siden de første lokale andelsmejerier begyndte at lukke, men størstedelen af mejeribygningerne står her stadigvæk rundt omkring i det åbne landskab og i landsbysamfundene.

Mange af mejerierne har fundet anvendelse til andet med deraf følgende ombygninger efter de aktuelle behov. Det store udbud af bygninger i landdistrikterne har medført, at flere mejerier befinder sig i en form for venteposition, mange i fremtrædende forfald som konsekvens. Da mejeriet altid har været en specialiseret virksomhed, som gennem årene har udviklet sine egne træk - både ved den ud- og indvendig indretning - er det ikke let at finde en passende funktion til disse tidlige industribygninger. Typisk har man isat en garageport ind til skummesalen, skiftet de oprindelige vinduer samt tilmuret perronerne. De mejerier som i dag bruges, enten til lager, værksted mv., udnytter langt fra alle kvadratmetrene så mange af de tilstødende bygninger står tomme.

Et af andelsmejeriernes særkender er den høje skorsten, som kan ses milevidt, og som virker som et pejlemærke i landskabet. Mange af skorstenene har stået ubrugt hen efter lukningen af mejerierne og forfaldet i en grad, således at de i dag udgør en nedstyrtningsfare. Mange er derfor blevet fjernet helt eller delvis. At skorstenen er bevaret i dag, er altså efterhånden en sjældenhed.

Vi har mødt en stor velvilje omkring bevarelsen af mejerierne, i de små landsbysamfund. De opfattes stadig som en vigtig del af landsbybilledet og til trods for at det er længe siden, at landsbyen husede erhverv, er 'meje-

riet', 'den gamle købmandsbutik' og 'skomagerhuset' værdifulde reminiscenser for områdets beboer.

Eksempelvis har Realdanias bevaringskampagne, *Underværker*, modtaget ansøgninger fra seks lokalforeninger, som ønsker støtte til bevaring af deres andelsmejeri.





Bubbel Andelsmejeri
Aakilde Andelsmejeri
Krarup Andelsmejeri
Skovsgaarde Andelsmejeri



Herrested Andelsmejeri
Ørbæk Andelsmejeri
Søndersø Andelsmejeri
Sletten Centralmejeri

L A N D S B Y E N

I Danmark og i hele verden flytter folk fra land til by, og Danmark er et af de lande i EU, som de seneste år har oplevet den største relative flytning fra land til by. 22 % af den danske befolkning bor i storbyområder, og siden 2007 er dette tal steget med godt 6 %. Udviklingen skyldes primært, at der er flere uddannelses- og jobmuligheder i byen end i landområderne samt, at kulturlivet er større og infrastrukturen bedre.

De områder, hvor ubeboede boliger og nedlagte virksomheder og institutioner er en realitet, har i pressen og folkemunde fået betegnelsen; *Udkantsdanmark*. Et begreb som har skabt megen debat. De fynske kommuner er ikke blandt de officielle 16 udpegede udkantskommuner, hvor problematikkerne synes mest akutte. Men 6 ud af ialt 8 fynske kommuner karakteriseres som landkommuner, hvor tendensen i landsbyerne er lig udkantskommunerne.

På næste opslag ses et kort over de fynske andelsmejerier, som viser, at de tilbageværende mejeribygninger ligger udenfor byerne i landsbysamfundene. Centraliseringsproblematikken er derfor yderst relevant for mejeribygningerne og deres overlevelse.



“Det er et stykke dansk arkitekturhistorie med sin egen særlige tradition, der forsvinder, hver gang det lokale hjemmевærn får lov til at vælte en skorsten, eller facadens store vinduer mures til.”

Claus Bjørn, Historiker.



Fynske andelsmejerier
Kort 1:500.000

- Tidligere andelsmejeri
Antal: 91
- Nedrevet andelsmejeri
Antal: 20

BEVARING

“Historien giver vort samfund en dybde, en menneskelighed og en sammenhæng fra generation til generation. Den giver os på trods af nye teknikker og nye omvæltninger i en mere global verden også et billede af, hvem vi er som mennesker, hvorfra vi kommer, hvorfra vores idealer stammer, og den giver os nogle værdier der gør, at vi selv får lysten til og behovet for at skabe værdier, der senere kan komme andre generationer til gavn.”

Bjørn Nørgaard, professor og billedhugger.

Kulturstyrelsen foretog i midten af 1990'erne en registrering på landsplan, idet man ønskede at kortlægge hvor mange andelsmejerier der endnu var bevaret og i hvilken stand disse var i, med henblik på udvælgelse til fredning. Fremgangsmåden var, at kontakte det lokalhistoriske arkiv, og udfra deres beskrivelser, senere besigtige nogle af mejerierne. Af *Det Særlige Bygningssyns Beretning 1995-1999*, beskrives følgende:

“I maj 1996 behandlede Det særlige Bygningssyn, Kulturstyrelsen, en gennemgang af mejeribygninger i Danmark. Gennemgangen viste, at de bevarede mejeribygninger i dag enten er meget ombyggede eller meget forfaldne, og specielt er mange af de før så karakteristiske mejeriskorstene nedtaget. Det særlige Bygningssyn indstillede fire andelsmejerier på landsplan til fredning.”

Disse var; Søndebro Mejeri (Langeland), Sørbymangle Mejeri (Vestsjælland), Koppesmølle Mejeri (Himmerland) og Errindlev Mejeri (Lolland). Et af fredningskriterierne var bl.a. om mejeriet havde skorstenen bevaret.

I vores foreløbige registrering til denne afgangssopgave har vi erfaret, at et antal fynske mejerier aldrig har været registreret af Kulturstyrelsen og derfor aldrig har været besigtiget. Der findes ingen præcis opgørelse over de danske andelsmejerier.

Ét mejeri, der havde en bevaringsværdi, var Ørbæk Andelsmejeri, der dog pr. dags dato, er halvt nedrevet i forbindelse med nybyggeri på samme matrikel.







I N T E N T I O N

I det danske landskab og i landsbyerne ligger hundredevis af tidligere andelsmejerier, som minder fra fortidens fællesskab, produktivitet og stolte håndværkstraditioner.

Andelsmejeriet er en specialiseret bygnings- typologi, som blev udviklet i samspil mellem mejeribrugets teknologi og tidens arkitektoniske stiltendenser. Da de lokale andelsmejerier lukkede, viste det sig, at den særlige bygning var en udfordring at udnytte på anden vis. Mange andelsmejerier er derfor revet ned, forfaldne eller forladte.

Med udgangspunkt i tre udvalgte fynske andelsmejerier ønsker vi;

At udføre arkitektoniske indgreb på andelsmejeriernes efterladte bygningskroppe med fokus på at bevare mejeriernes karakteristika og skønne detaljer.

At arbejde med mejeribygnings karakterfulde rumligheder og fremhæve disse med vores transformation.

At skabe en arkitektur, som kan facilitere en moderne landsby og danne ramme om en lokal stolthed.

"Lad os dyrke tingene, fladen, stoffet efter sit væsen og tidens krav, aldrig indlade os på gammel stilafskrivning, men gennem en grundlig dyrkelse og tilegnelse af de gamle tiders gennemførte kultur og værdige stilholdning dyrke vor personlige stil med tanken om at skabe skønne og storladne omgivelser for mennerskers liv og færden,"

P.V. Jensen Klint, Arkitekt.

PROGRAM

De tre tidligere andelsmejerier, vi har valgt at arbejde med, er alle i forfald grundet årelang manglende vedligeholdelse. Alle har mange originale bygningsdetaljer bevaret trods ombygninger. Fælles for dem er, at de står uden egentlig funktion, og vi ønsker at udnytte bygningernes potentiale.

De tre andelsmejeribygninger er:

Rue Andelsmejeri, et senklassisk andelsmejeri, som ligger i Ruehede Skov mellem byerne Morud og Rue. Vi ønsker at transformere mejeriet til en kulturinstitution, som fælles samlingspunkt for lokalområdets beboere.

Ellinge Andelsmejeri, et Bedre Byggeskik mejeri i landsbyen Ellinge. Vi ønsker at transformere mejeriet til nyt erhverv, for at skabe arbejdspladser i lokalsamfundet.

Baaring Andelsmejeri, et mindre klassisk andelsmejeri i landsbyen Baaring. Vi ønsker at restaurere bygningens ydre for at genskabe mejeriets særlige fremtræden i byens midte.

De udvalgte mejerier ligger i forskellige kontekster; i landskabet, på landsbyens kant og i landsbyens midte. Tre typiske beliggenheder, som repræsenterer de danske andelsmejerier.

Ligeledes er mejerierne bygget i forskellige stilperioder og har dermed forskellige rumligheder. Hvert af de udvalgte mejerier repræsenterer dermed noget forskelligt samtidig med noget alment.



Rue Andelsmejeri, 1954



Ellinge Andelsmejeri, 1961



Baaring Andelsmejeri, 1953

M E T O D E

Processen for bearbejdning af projektet er opdelt i tre faser: Blik, Kast og Projekt.

Blik

Den undersøgende første fase, hvor mejerierne registreres og værdisættes, og værktøjer for projektets udformning udvikles.

Registreringen udføres gennem fotografier, skitser, farveanalyser o.l. Registreringen omfatter også arkivundersøgelser og opmåling.

En værdisætning indeholder primære informationer om mejerierne, en beskrivelse af bevaringsværdier og anbefalinger for eventuelle indgreb. Værdisætningen skrives på baggrund af en analyse af bygningernes nuværende tilstand med tre tilgange;

Historisk analyse.

Diverse bygningsændringer i facader, planløsninger og detaljer samt mejeriets senere anvendelser undersøges. Herunder en analyse af originale, bevarede strukturer.

Teknisk analyse.

Mejeribygningernes tekniske tilstand og materialer undersøges. Herunder indeklimate og fugtforhold, husets konstruktive tilstand samt energiforhold.

Fænomenologisk analyse.

Mejeriets arkitektoniske tilpasning til landsbyen og landskabet undersøges. Bygningskrop, facadeudtryk og facadedetaljer såsom vinduer og døre vurderes. Bygningens interiør og indretning undersøges. Herunder farver, proportioner, stofflig karakter, atmosfære og lysforhold.

Kast

Den anden fase, hvor intentioner fra blik-fasen gives form gennem tegninger og modelarbejder.

En transformation omhandler et eksisterende bygningsværk - i dette tilfælde andelsmejeri-bygninger. I den eksisterende struktur kan følgende fem overordnede indgreb anvendes;

Substraktion

Addition

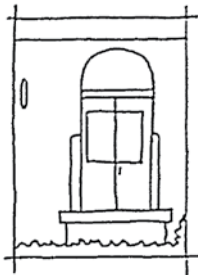
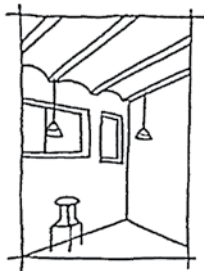
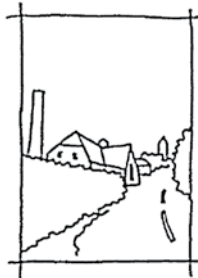
Rekonstruktion

Reparation

Omformation

Projekt

Den sidste og tredje fase, hvor projektet revideres og præciseres.



Landscape
Still life
Portrait

Landsby og landskab
Bygning
Detalje

Skin
Meat
Bone

Facade
Plan og rum
Snit og struktur

A F L E V E R I N G

Beliggenhed
Plan 1:500
Snit 1:500
Opstalt 1:500

Bygning
Plan 1:50
Snit 1:50
Facade 1:50

Bygningsdetaljer
Plan 1:5
Snit 1:5
Opstalt 1:5

Modeller
1:200
1:20
1:1

Registrering
Rumlige illustrationer
Materialeprøver
Katalog med referencer og skitser
Notat med værdisætning

Afleveringsformen er vejledende.

KILDER

Litteratur

Med slanke spir langs alfarvej – danske mejeriers bygningshistorie 1880 til 1980

Claus Bjørn, Claus B. Hansen og Peter D. Rasmussen
Landbohistorisk Selskab (1997)

Mejerierne som overset dansk kulturhistorie

Claus Bjørn
Kronik, Fyens Stiftstidende, 02.05.1995

Mejeriets Indretning og Drift

Fagbladet Arkitekten (1938)

Dansk Byggesæt - Omkring 1792-1942

Harald Langberg og Hans Erling Langkilde (1942)

Det danske landbrugs historie, Bind III og IV

Erik Helmer Pedersen. Redigeret af Claus Bjørn (1980)

Mejeribygninger i Danmark 1880-1990 – En introduktion

Claus Bjørn (1994)

Internet

Andelsbevægelsen

Den Store Danske - Gyldendals åbne encyklopædi
Forfattet af Claus Bjørn. Redigeret af Gyldendal (2014)
www.denstoredanske.dk

Fra andelsmejerier til Arla Foods 1882-2012

Jens Christensen
Danmarkshistorien.dk ved Aarhus Universitet (2012)
www.danmarkshistorien.dk

Udkantsdanmark i 2014 - færre borgere og mindre velfærd

Kurt Houlberg og Ulf Hjelmar.
KORA, Det Nationale Institut for Kommuners og Regioners Analyse og Forskning (2014)
www.kora.dk

Landkommunernes befolkningsudvikling – sammenhængen mellem land- og bykommuner

Nadja Christine Andersen
KL, Kommunernes Landsforening (2014)
www.kl.dk

Kulturmejeriet Langesø
www.kulturmejeriet-langesoe.dk

Bevaringsværdier
www.kulturarv.dk

Det særlige bygningssyn. Beretning 1995-1999
Skov- og Naturstyrelsen
www.sns.dk

Underværker - Bygningsarvens ildsjæle
www.undervaerker.dk

Udsendelse

De skabte Danmark - Bonden
Danmarks Radio (2007)

Historiske fotografier

Fynske billeder
www.fynskebilleder.dk

Danmark set fra luften
www.kb.dk/danmarksetfraluften

Arkiver

Kulturstyrelsens arkiver

Odense Stadsarkiv

Søndersø Lokalarkiv

Nyborg lokalarkiv

Asperup Roerslev Lokalarkiv

A P P E N D I X

RUE ANDELSMEJERI

Tokkerodvej 56, 5462 Morud

Kommune: Nordfyns Kommune
Matrikel og ejerlav: 21, Langesø HGD
Zonekode: Landzone

BBR nr. 480-14455-1
Fredningsstatus: Ingen fredningsstatus

Grundareal: 2780 m²
Bebygget areal: 797 m²

Opført: 1916
Arkitekt: H. C. Andersen, Baaring
Arkitektoniske stilart: Senklassisk andelsmejeri

Nedlagt som mejeri: 1964
Skorsten: Ja.

Anvendelse: Tomt. Bygningen bliver brugt lejlighedsvis til foredrag, julemarked, udlevering af grøntsagskasser mm.

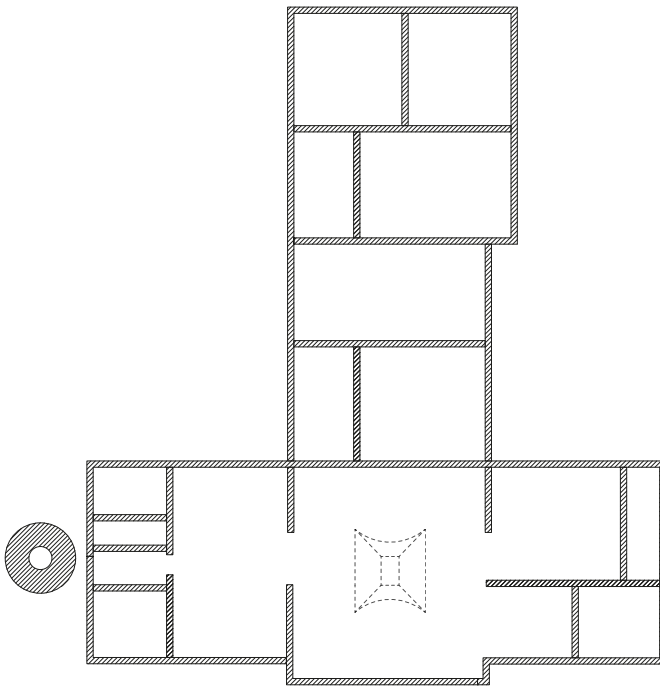
Mejeriet har stået til salg i over to år.

Ejeren af mejeriet samt nogle lokale ildsjæle har stiftet foreningen, *Kulturmejeriet Langesø*, som arbejder ihærdigt for at udvikle og bevare mejeriet og få det til at fungere som et kulturelt samlingspunkt for lokalområdet. Foreningen har af to omgange ansøgt Realdania om fondsmidler til realiseringen af deres ønsker.

Tilstand: Rue Andelsmejeri består af en række bygninger, opført i forskellige tidsperioder. Mejerihovedbygningen fra 1916 fremstår delvis oprindelig, dog er der isat en garageport i facaden ind til skummesalen, og skummesalens dobbelthøje rum har fået indlagt et dæk.

Mejeriet fik i 1970'erne en tilbygning, som koblede mejeribygningen sammen med to udhuse. Denne tilbygning er meget ødelagt af fugtskader og manglende vedligeholdelse.





1:400



ELLINGE ANDELSMEJERI

Ferritslevvej 102, 5540 Ullerslev

Kommune: Nyborg Kommune
Matrikel og ejerlav: 27E, Ellinge
Zonekode: Landzone

BBR nr. 450-7920-1
Fredningsstatus: Ingen fredningsstatus

Grundareal: 5.920 m²
Bebygget areal: 610 m²

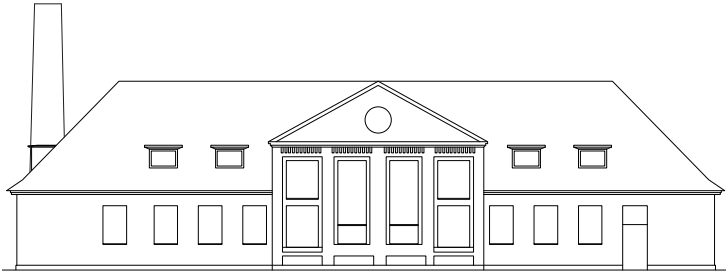
Opført: 1929
Arkitekt: F. Christoffersen, Odense
Arkitektonisk stilart: Bedre Byggeskik

Nedlagt som mejeri: 1962
Skorsten: Ja, men er delvist nedrevet.

Anvendelse: Tomt, men fremtil 2011 brugt til trævarefabrik.

Tilstand: Mejeriets facade mod vejen står originalt og pladsen foran mejeriet og bestyrerboligen giver en helstøbt oplevelse af mejeriet. Indvendigt bærer mejeriet præg af mange års trævareproduktion og manglende vedligeholdelse. Fliser og terrazzogulv er dog intakt. Bag mejeriet er opført en hal til maskiner og køretøjer. Hallen skærmer for de store vinduespartier til skummesalen.





1:400



BAARING ANDELSMEJERI

Middelfartvej 74, 5466 Asperup

Kommune: Middelfart Kommune
Matrikel og ejerlav: 91F, Baaring
Zonekode: Byzone

BBR nr.410-14824-1
Fredningsstatus: Ingen fredningsstatus

Grundareal: 2.236 m²
Bebygget areal: 130 m²

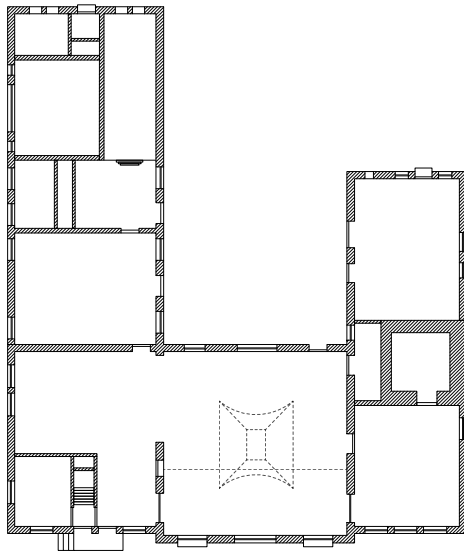
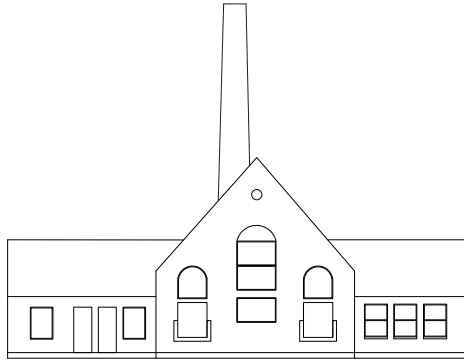
Opført: 1913
Arkitekt: H. C. Andersen, Baaring
Arkitektonisk stilart: Klassisk andelsmejeri

Nedlagt som mejeri: 1965
Skorsten: Ja. Nyrenoveret

Anvendelse: Atelier, værksted og opbevaring
for kunstner.

Tilstand: Manglende vedligeholdelse både
ude og inde præger bygningen. Desuden er
mejeriet blevet ombygget i 1950'erne, hvor fa-
cadens karakteristiske vinduer er blevet delvis
udskiftet.





1:400



