

Last Landscape
Et begravelseslandskab på Kalvebod Fælled

*“The marsh did not confine them but defined them and,
like any sacred ground, kept their secrets deep.”*

- Delia Owens
”Where the Crawdads Sing”

// Afgangsprogram

Johanne Holm-Jensen
Stud5820

Det Kongelige Akademi
Arkitektur, Design og Konservering

-

Institut for Bygningskunst, By og Landskab
Arkitektur, rum og tid

Vejleder: Guro Sollid
Forår 2022





INDHOLDSFORTEGNELSE

- 11 AFSÆT I**
- Sekularisering
- 13 AFSÆT II**
- Kremering og anonymisering
- 15 INTENTION**
- 17 KONTEKST**
- 23 SITE**
- 27 OPTIK I**
- Mellem natur og kultur
- 29 OPTIK II**
- Mellem sted og ikke-sted, tid og ikke-tid
- 31 METODE/STRATEGI I**
- Spejlet og kameraet
- 33 METODE/STRATEGI II**
- Fuglen og dronen
- 35 METODE/STRATEGI III**
- 37 PROGRAM**
- 41 AFLEVERINGSFORM**
- 42 KILDER**

Yet unless planners, architects and landscape designers take seriously the issue of how to create new kinds of cemeteries within the weave of the modern urban fabric, there is a real danger of creating cities without memory, cities in denial of death and humanity. Hi-tech architecture has created many new kinds of buildings an civil engeniiering wonders in the modern city, but it has yet to create anything original associated with the abiding cycle of human loss, fortitude and renewal.¹

¹ Worpole & Worpole, 2003: 31

AFSÆT I

Sekularisering

Dette studie tager sit udgangspunkt i det paradoks, at en begravelse på dansk jord, trods en forsat stigende sekulariseringstendens, i høj grad stadig er knyttet til den kristne kirke, idet de folkekirkelige kirkegårde med få undtagelser er de eneste godkendte begravelsespladser i Danmark².

Ovenstående disharmonerer med det faktum, at folkekirken i mange år har oplevet et fald i antallet af medlemmer³, mens omkring hver tredje dansker anser sig selv som værende uden religiøs tilknytning⁴, hvorfor måske også omkring hver tredje begravelse i det københavnske stift sker uden kirkelig medvirken.⁵

Denne stigende sekularisering og agnostiske tendens taler ind i et øjensynligt behov for sekulære begravelsesmuligheder, som i dag imødekommes gennem muligheden for begravelse i ikke-indviet jord i udvalgte fredskove eller ved askespredning over åbent hav, mens arkitektonisk programmerede sekulære begravelsespladser endnu ikke synes at have bevidnet en typologisk berettigelse.

2 Valg af Kirkegård og gravsted, s.d

3 Færre og færre er medlemmer af folkekirken, s.d.

4 Hansen, 2018

4 Hver sjette begravelse i Danmark sker nu uden præst og salmer, s.d.



modellfoto, 7. semester

AFSÆT II

Kremering og anonymisering

Den altovervejende andel af døde i København kremeres idag⁶ og forenes på sin vis således gennem forbrændingen med den natur, de er en del af, allerede før de endeligt bindes til jorden gennem askespredning eller urnenedsættelse. Denne tendens kan ses som et led i sekulariseringsprocessen, hvor naturen i højere grad end tidligere bindes til den menneskelige eksistens i døden, men hvor døden gennem kremationen også gøres abstrakt og desuden åndeliggøres og æstetiseres gennem den lutrende ild og den rene, hvide aske.⁷

Mens præferencen for kremation er udtalt, er efterspørgslen på anonyme grave efter mange års stigning omkring årtusindeskiftet vendt, om end den stadig er foretrukket blandt mange.⁸

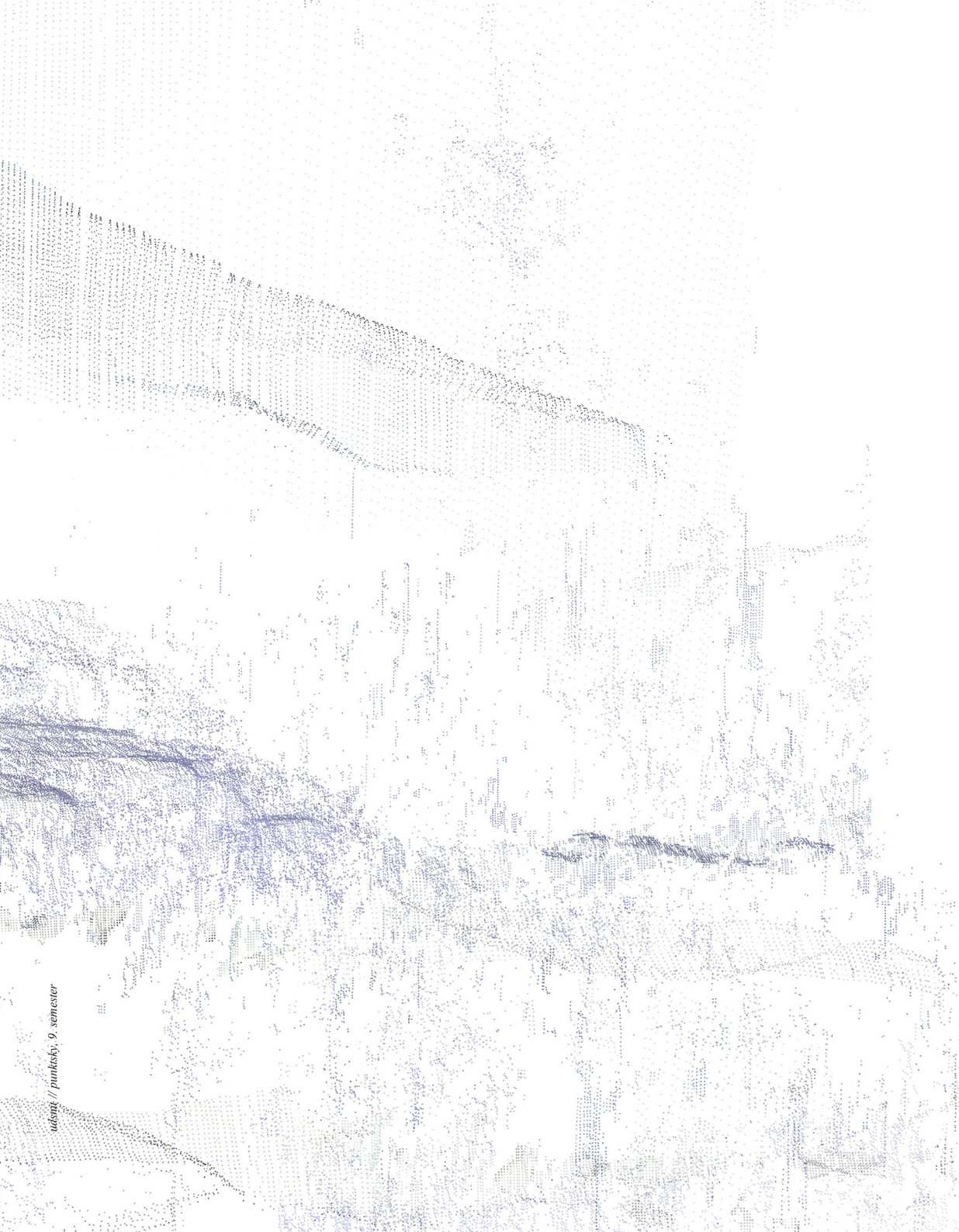
Omkring hver tredje københavner vil vælge et kendt gravsted til deres kære, såfremt de ikke selv har taget stilling, og næsten halvdelen af københavnerne besøger deres afdøde minimum én gang om året.⁹ Det at skabe rum ikke bare for de døde, men også for de efterladte at mindes i, er således et stigende behov, og mens der gennem kremationen kan spores et ønske om hastigt at lade sig opløse i døden, er forgængelighed ikke at forveksle med fortrængning.

⁶ Jensen, 2002: 183

⁷ Sommer, 2003: 206

⁸ Jensen, 2002:182

⁹ Dansk Byggeri, 2019



udsnit / punktsky, 9. semester

INTENTION

Dette projekt har til formål at udfordre rammerne for begravelse på dansk jord ved at udfolde en ny typologi i form af et sekulært begravelseslandskab på Kalvebod Fælled, hvor begravelser kan forestås med hensyn til alle eller ingen religion(er).

Begravelseslandskabet skal anskues som et strategisk forslag, der i dette projekt eksemplificeres gennem en fysisk forankring på Vestamager, men som potentielt kan udfoldes i større skala på nationalt/globalt niveau med udgangspunkt i en lokal diskussion og forankring.

Projektet søger at udfolde en diskussion af arkitekturens relation i en sådan strategi, der på mange måder placerer sig i feltet mellem kultur og natur, og det søger at undersøge spørgsmålet om, hvor grænsen/grænserne mellem disse modsætninger går, og hvordan arkitekturen som mediator i dette felt kan og bør forholde sig til og påvirke denne/disse grænser.

I forlængelse af ovenstående søger projektet endvidere gennem en anskuelse af begravelsespladsen som heteropti og heterokroni at benytte arkitekturen som mediator i forholdet mellem sted og ikke-sted, som her skal forstås som det fysisk forankrede sted og det metafysiske ikke-sted - og mellem tid og ikke-tid i den forstand, at tiden på begravelsespladsen står stille for den døde, mens den også unægteligt bevæger sig fremad mod de efterlattes egen forgængelighed. Projektet udfoldes i forgængelighedens henseende endvidere med stor respekt for dets omgivelser og med tanke på døden som en del af et naturligt kredsløb.

"...the human animal is not given sovereign status in this landscape".¹⁰

Projektets sekulære karakter fordrer et program, der ikke forholder sig til troen, men til døden, og projektets arkitektoniske program i samspil med omgivelserne (fælled) bliver i den forlængelse det, der skal ophøje landskabet til at være et særegent og stemningsfyldt sted mellem død og levende, mellem rum og tid.

¹⁰ Worpole & Worpole, 2003: 193

KONTEKST

Kalvebod Fælled udgør konteksten for projektets programatiske udfoldelse.

Fælleden er resultatet af en inddæmning og dræning af det fladvandende område mellem Sjælland og Kalvebod Strand, der opstod som et beskæftigelsesprojekt under anden verdenskrig. Fælleden udgøres således af et kunstigt kontrueret landskab, der efter at have været militært område i mange år idag er udpeget som naturpark. En del af naturparken består af et lukket fuglereservat, der udgør et af Østdanmarks vigtigste vådområder og begunstiger et rigt og unikt fugleliv.

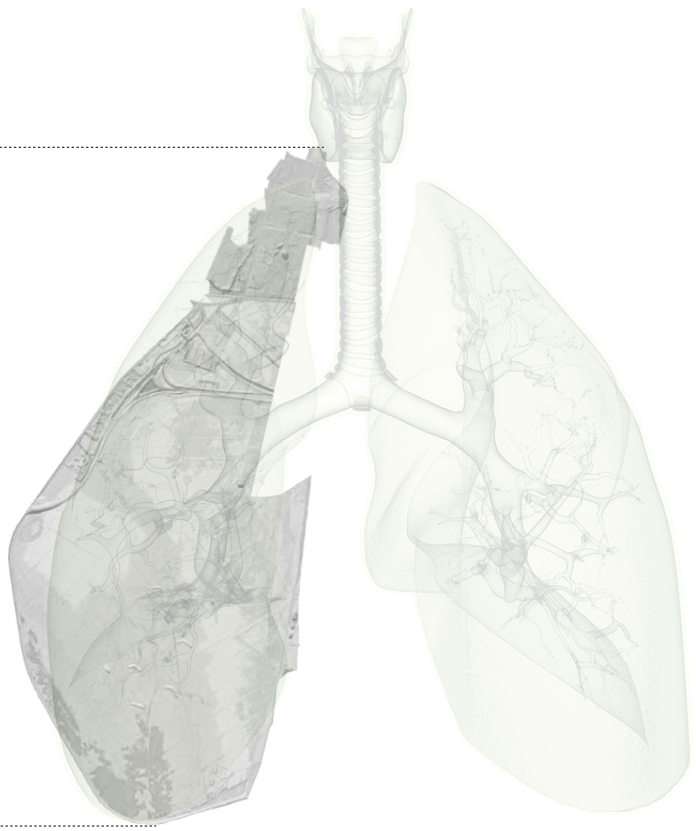
Med en organisk metafor kan fælleden beskrives som en lunge, der forsyner den omkringliggende urbane kontekst med ilt. Denne organiske sammenligning, der selv i sin kontur er bemærkelsesværdig sammenfaldende, er dog resultatet af en kunstig mekanisme/proces, idet Fælleden, der ligger nul til to meter under havets overflade, ikke kun er et kunstigt konstrueret landskab, men også må kunstigt vedligeholdes. Mange kilometer anlagte grøfter samt to pumpestationer sørger for at overskudsvand ledes væk og pumpes ud fra området, hvorved fælleden (trods sin status som naturpark) med sit artificielle og antropocæne landskab derfor må defineres som et kunstigt mere end et organisk åndedrætsorgan.

Ovenstående betragtning placerer Kalvebod Fælled i det man kan kalde en *grænsenatur*, der kan defineres som et sted, hvor sammenstødet mellem kultur og natur er særligt tydeligt. Denne grænsenatur afviser ofte at blive udnyttet som begravelsesplads, men rummer dog alligevel et særligt potentiale, måske netop på grund af dette sammenstød.¹¹

I 2018 udskrev Naturpark Amager en projektkonkurrence om udviklingen af tre hovedindgange og fire støttepunkter med det formål at formidle naturoplevelser og facilitere, at naturparkens enestående og beskyttede natur bliver kendt og brugt af mange.¹²

¹¹ Jensen, 2002: 340

¹² Projektkonkurrence om nye hovedindgange og blå støttepunkter i Naturpark Amager, 2018







SITE

...for konservatismens trives på dødens område. Hellere stedes til hvile på en velkendt, stemningsfyldt og historisk kirkegård end på en nøgen, nyanlagt og forblæst mark, synes devisen at være.¹³

Det nordvestlige hjørne af Kalvebod Fælled vil danne ramme for projektets udfoldelse. Med sin skarpe afgrænsning mellem skov og strandoverdrev udgøres stedet af et kontrastfuldt landskab, der både lukker sig om sig selv og åbner sig mod uendeligheden, mens motorvejsnettet smyger sig langs området og danner en afgrænsende ryg mod det antropocæne.

Hundredevis af fugle letter pludseligt fra de oversvømmede enge, og en dåhjort søger ind mellem træerne, men trods naturen i dette særprægede landskab er allestedsnærværende, vidner Avedøreværket i baggrunden, flytrafik i det fjerne, og svag motorvejsstøj alligevel om en verden udenfor denne biotop.

Jordbundens beskaffenhed gør det vanskeligt at færdes udenfor stierne i de våde vintermåneder, hvor meget af fælleden opløses af vand, hvorfor jorden, der ellers er meget af, bliver et for mennesket svært tilgængeligt areal. Hvor vandet samles i mindre og større søer spejles himmelen, og adskillelsen mellem himmel og jord udviskes, hvorfor landskabet kan læses som et slags opløst hybridlandskab mellem det jordisk gribelige og det overjordisk ubegribelige.

¹³ Sommer, 2003: 270



*"Just in case you thought there was no distinction
between representation and reality, there is death."*

*- Regina Barreca
"Writing as Voodoo"*



OPTIK I

Mellem natur og kultur

”...men ligesom Gud ikke svarer os, svarer naturen os heller ikke...”¹⁴

Læsningen af konteksten som et artificeelt grænselandskab, der placerer sig i feltet mellem kultur og natur, danner udgangspunkt for en holistisk tilgang til projektet, idet det anskuer disse arketyriske modpoler som et sammenflettet produkt. Projektet og dets kontekst indskrives sig i den forstand i en slags sammenvævning mellem det, som Gilles Deleuze og Felix Guattari vil kalde det glatte og det stribede rum, hvor natur og kultur konstant flyder sammen i en slags opløst mellemsted - et holistisk kultiveret naturrum.

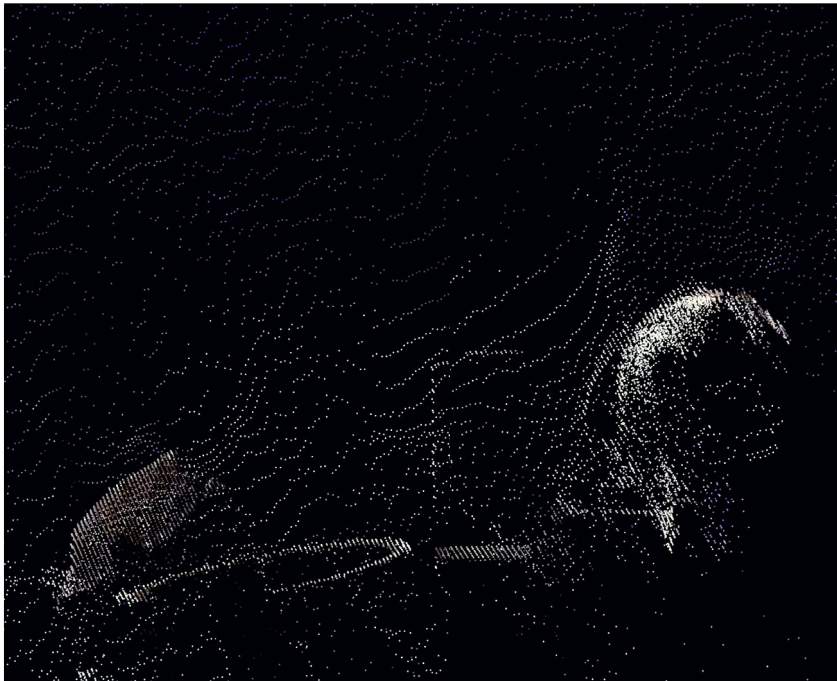
Denne holistiske anskuelse af natur og kultur som et sammensmeltet produkt kan endvidere overføres til døden som begreb.

Selve døden er udelt natur. Den indgår i naturen som en del af et biologisk kredsløb, der konstant undergår metaboliske processer, og overfører døden må kulturen slet og ret give op. Derimod er vores beherskelse af døden (gennem for eksempel begravelsen) i meget høj grad kulturelt funderet¹⁵, hvorfor projektet - både i forhold til sin kontekst såvel som i sin programmatisk stillingtagen til døden og begravelsespladsen - må forholde sig til denne natur-/kulturelle dobbelthed ud fra et holistisk omfavnende synspunkt.

Projektet forholder sig endvidere til endnu en dobbelthed i henhold til døden, og den måde, hvorpå den anskues. Den er på én og samme måde både morbide og apokalyptisk, og noget vi instinktivt ønsker at afværge, mens den også er poetisk, refleksiv og dragende i sin mystik, og projektet vil forsøge at imødekomme begge disse ”tendenser” med den optik, at døden er et grundvilkår, vi må forholde os til og som, trods at den er dystert, forbinder os til os selv og det holistiske kosmos.

¹⁴ Øhrstrøm, 2020

¹⁵ Sommer, 2003: 263



OPTIK II

Mellem sted og ikke-sted, tid og ikke-tid

"...I occupy at the moment when I look at myself in the glass at once absolutely real, connected with all the space that surrounds it, and absolutely unreal, since in order to be perceived it has to pass through this virtual point which is over there."¹⁶

Begravelsespladsen kan læses som et klassisk eksempel på det, som Michael Foucault kalder en heterotopi, som er et sted, der er forankret i virkeligheden på et faktisk sted, men som samtidig reflekterer relationer, som ligger uden for virkeligheden og det faktiske sted, hvorfor det kan siges at placere sig mellem det fysiske (virkelige) og det metafysiske (utopiske).¹⁷ Heterotopien er således et sted for flertydighed og refleksion, som fletter flere verdener sammen, der ellers forekommer kontradiktoriske.

Rumligt kommer dette til udtryk gennem *fraværet* (døden), der er selve betingelsen for en begravelsesplads og som på en og samme tid udelukker al eksistens, men som også desugetet gives en konkret placering på et i høj grad eksisterende sted. Fraværet afspejler således en ambivalens mellem eksistens og ikke-eksistens og placerer begravelsespladsen mellem sted og ikke-sted.

Begravelsespladsen kan endvidere siges at placere sig mellem tid og ikke-tid, og beskrives af Foucault som *"...denne underlige heterokroni, som tabet af liv er for et individ, og denne næsten-evighed, hvor individet opløses og udviskes i det uendelige"*¹⁸. På begravelsespladsen står tiden i forlængelse heraf stille for den døde, mens den også unægteligt bevæger sig fremad mod de efterladtes egen forgængelighed, hvorfor begravelsespladsen således simultant både forsøger at gribe og unddrage sig tiden.

Spejlet udgør en form for mediator i forhold til ovenstående anskuelser, idet spejlet reflekterer og forvrænger forholdet mellem det fysiske (virkelige) og det metafysiske (utopiske).

¹⁶ Foucault, 1984

¹⁷ Foucault, 1997: 90

¹⁸ Foucault, 1997: 93



"I den ene del eksisterer livets love, sådan som vi kender dem. Den anden del består af en mystisk verden, som vi måske stifter bekendtskab med efter døden. Imellem de to verdener træffer man så en halvverden, hvori begge de andre verdeners regler hersker."

METODE/STRATEGI I

Spejlet og kameraet

Spejlet udgør som nævnt en form for mediator i forståelsen af begravelsespladsen som en heterotopi/heterokroni. Spejlet står således som et redskab til at gribe og behandle de lag og eksponeringer, der simultant både opløses og fortættes mellem disse både håndgribelige og uhåndgribelige situationer.

I forlængelse heraf anskues kameraet ligeledes som et redskab, der møder denne optik, idet kameraet med sin iboende evne til at fange og fastfryse øjeblikket fjerner både sted og tid fra virkeligheden. Endvidere kan kameraet ligesom spejlet forvrænge forholdet mellem det fysiske og det metafysiske, manipulere dette forhold gennem brugen af forskellige eksponeringer.

Spejlet og kameraet udgør således to medierende redskaber i forhold til opdelingen mellem det fysiske og det metafysiske og den *halvverden*, som opstår her i mellem.



METODE/STRATEGI II

Fuglen og dronen

I denne halvverden mellem det fysiske og metafysiske kan fuglen siges at være aktør. Den flyver i luften med en evne til både at orientere sig op og ned og er på en og samme tid både bundet til og frigjort fra jorden. Måske også derfor har fuglen mange referencer til døden, og symboliserer for eksempel sjælen eller ånden, som kan flyve op fra legemet ved døden¹⁹.

”Det er evnen til at bevæge sig i det element, som ellers ikke er dødelige beskåret, der gør dem specielle.”²⁰

Mens fuglen kan anskues som en slags naturens aktør i denne halvverden, kan dronen siges at udgøre en kulturel aktør. På samme måde som fuglen er den både frigjort fra og bundet til jorden, mens den ligeledes kan betragtes som en menneskelig protese, der frisætter mennesket fra dets jordiske forankring og endvidere opløser rum og tid, idet mennesket gennem denne protese tillades at være to steder på én gang.

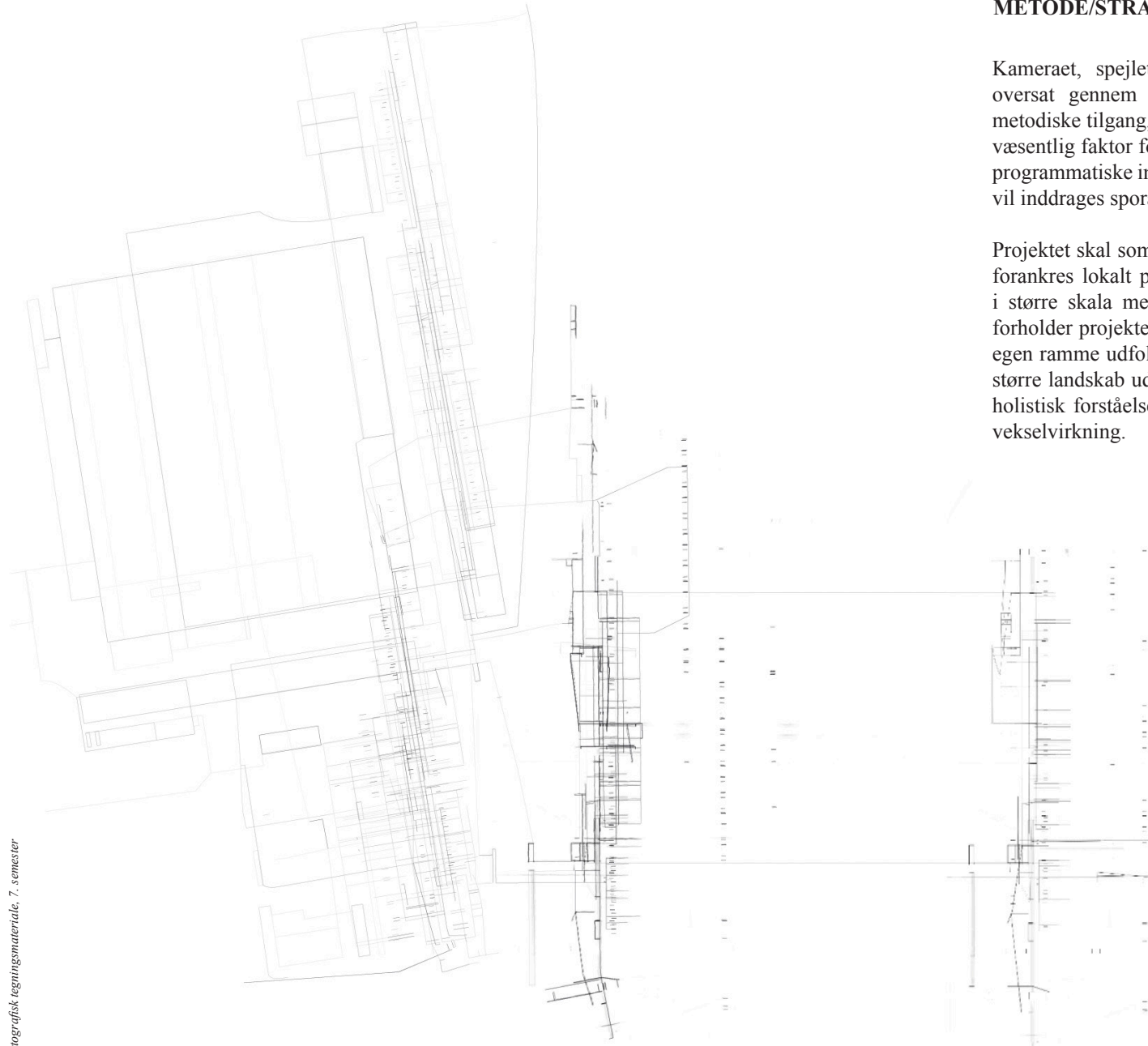
Kalvebod Fælleds placering og biologiske forhold gør området ideelt for trækfugle, hvorfor der periodisk kan ses massive fugletræk, der tegner sig som formationer på himlen. Her må især nævnes stæreflokken, der kan antage enorme dimensioner, og som inden den går ned i rørskovene ved skumringstid kan ses udføre en slags sort ballet hen over aftenhimmelen.

Disse fugleformationer fremstår som skyer af små punkter og refererer således til dronen, der gennem LiDAR teknologi kan scanne verdens fysiske fremtræden og oversætte det til en slags metafysiske punkttskyer.

Dronen kan på samme måde som kameraet og spejlet siges i sig selv at udgøre et medierende redskab mellem de to verdener, mens fugleflokken, som med rytmiske eller uforudsigelige bevægelser hvirvler hen over himlen og i et splitsekund danner formationer, der straks efter opløses igen og forsvinder, derimod kun kan oversættes gennem brugen af et af de andre redskaber. Her må især kameraet påpeges i kraft af dets egenskab til at fange, fastfryse og derved konservere disse ellers flygtige øjeblikke for en videre behandling.

¹⁹ Stefánsson, 2012

²⁰ Jensen, 2002: 326



METODE/STRATEGI III

Kameraet, spejlet og (punkt)scanneren samt fugleflokkens formationer oversat gennem især kameraet vil danne udgangspunkt for projektets metodiske tilgang, der vil udfoldes gennem tegning med kartografien som en væsentlig faktor for en organisering og analysering af projektets kontekst og programmatisk indskrivelse, mens modellen som arkitektonisk redskab også vil inddrages sporadisk som et undersøgende og reflektivt indslag.

Projektet skal som nævnt indledningsvist ses som et typologisk forslag, der forankres lokalt på Vestamager, men som kan udsendes nationalt/globalt i større skala med baggrund i en lokal forankring. På et strategisk plan forholder projektet sig således til flere niveauer, mens det også inden for sin egen ramme udfolder sig på tværs af skalaer, idet det har til formål at slå et større landskab ud bestående af flere lokale nedslag med udgangspunkt i en holistisk forståelse af enhed og helhed som sammenflydende og i konstant vekselvirkning.

PROGRAM

”Her favnes fra det største til det mindste og fra de dybeste metafysiske spørgsmål til små og jordnære praktiske løsinger”²¹

Projektet har til hensigt at udfolde et sekulært begravelseslandskab i form af en programmeret rute gennem terrænet med flere arkitektonisk funderede nedslag i det nordvestlige hjørne af Kalvebod Fælled

Ruten og nedslagene tænkes som en samspillende udveksling mellem enhed og helhed og udfoldes med tanke på de klassiske begravelsestypologier (som gravpladsen, gravhøjen, mindestenen etc.) med landskabet som grundlæggende facilitator for en moderne fortolkning og programmatisk indskrivning.

Projektet forholder sig til konteksten som et kultiveret naturrum, hvor kultur og natur kan og må sameksistere, hvorfor projektet tillader arkitektoniske indsættelser af artificiel og permanent karakter, mens andre dele af projektet billiger porøsitet og naturlig opløsning. Begravelseslandskabet er i forlængelse heraf af hensyn til lovkrav forbeholdt urnenedsættelser (af bionedbrydelige urner) og tilstræber at imødekomme behovet om anonyme gravpladser såvel som det modsatte.

Det at skabe rum ikke kun for de døde, men også for de levende er endvidere en væsentlig betragtning i udfoldelsen af projektet, for mens landskabet underjordisk vil udgøres af en *fællesgrav* for de døde, er landskabet over jorden et *fællesrum* for de levende, og projektet må udfoldes med tanke herpå med baggrund i læsningen af begravelseslandskabet som et heteropisk og heterokronisk rum udenfor tid og sted.

²¹ Sommer, 2003: 262

AFLEVERINGSFORM

Afleveringsformen skal læses som vejledende og udformes endeligt gennem og under hensyntagen til projektets udvikling.

//stor skala: 1:5000/1:2000/1:1000

- kartografi
- kontekstmodel

//mindre skala: 1:500/1:200/1:100

- plan og snittegninger af udvalgte nedslag/delområder

//desuden

- undersøgende tegningsmateriale
- undersøgende videomateriale
- undersøgende modelstudier

KILDER

Dansk Byggeri. (24.10.2019). *Ny tendens: Københavnerne vælger oftere skov eller hav som sidste hvilested*. Via Ritzau. Besøgt 22.02.2022: <https://via.ritzau.dk/pressemeddelelse/ny-tendens-kobenhavnerne-vaelgere-oftere-skov-eller-hav-som-sidste-hvilested?publisherId=12604233&releaseId=13581681>

Foucault, M. *Andre Rum*. I Brügger, Niels. Arkitektur og tænkning : Slagmark - tidsskrift for idehistorie nr. 27. Side 87-96. Århus: Modtryk, 1997.

Foucault, M. *Of Other Spaces: Utopias and Heterotopias*. Frankrig: Architecture/Mouvement-Continuité, 1984.

Færre og færre er medlemmer af folkekirken. (s.d.). Danmarks Statistik. Besøgt 20.02.2022: <https://www.dst.dk/da/Site/Dst/Layouts/Main.aspx?cid=21004>

Hansen, M. S. (29.05.2018). *To ud af tre danskere definerer sig som kristne*. Kristeligt Dagblad. Besøgt 20.02.2022: <https://www.kristeligt-dagblad.dk/kirke-tro/ud-af-tre-danskere-definerer-sig-som-kristne>

Hver sjette begravelse i Danmark sker nu uden præst og salmer. (s.d.). Danmarks Statistik. Besøgt 20.02.2022: <https://www.dst.dk/da/Site/Dst/Layouts/Main.aspx>

Jensen, J. F. *Vest for paradiset: Begravelsespladsernes natur*. Kbh: Gyldendal, 2002.

Projektkonkurrence om nye hovedindgange og blå støttepunkter i Naturpark Amager. (05.04.2018). Miljøministeriet Naturstyrelsen. Besøgt 20.02.2022: <https://naturstyrelsen.dk/lokale-enheder/lokale-nyheder/2018/april/projektkonkurrence-om-nye-hovedindgange-og-blaa-stoetepunkter-i-naturpark-amager/>

Sommer, A. *De dødes haver: Den moderne storbykirkegård*. Odense: Syddansk Universitetsforlag, 2003.

Stefánsson, F. (17.08.2012). *Fugle*. Symbolleksikon. Besøgt 20.02.2022: <https://symbolleksikon.lex.dk/fugle>

Valg af kirkegård og gravsted. (s.d.). Kirkeministeriet. Besøgt 20.02.2022: <https://www.km.dk/borgerinformation/doedsfald/kirkegaardsvalg>

Worpole, K. og L. Worpole. *Last Landscapes: The Architecture of the Cemetery in the West*. London: Reaktion Books, 2003.

Øhrstrøm, D. (01.10.2020). *Cathrine Raben: Mennesket lærer af at lide*. Kristeligt Dagblad. Besøgt 20.02.2022: <https://www.kristeligt-dagblad.dk/kultur/religion-handler-om-igen-forbinde-sig-med-noget-der-er-gaaet-tabt>

Fotos:

Forsidefoto: Christine Hilding Hyllested, foto side 4-5: Christine Hilding Hyllested, foto side 24: By & Havn, foto side 38-39: Søren Solkjær

