



ENS

MEN

ANDER-

LEDES

ENS MEN ANDERLEDES

Hvordan forholder vi os til bygninger vi har mistet?
Et alternativt forslag til genopstandelsen af Svinkløv Badehotel
som brændte til grunden i 2016

Asbjørn Eriknauer



Det Kongelige Danske Kunstakademis Skoler
for Arkitektur, Design og Konservering

KKK
Studie nr.: 140162
Afgangsprogram
Kandidatprogram i Kunst og Arkitektur
Vejleder: Peter Møller Rasmussen
Foråret 2020

INDHOLDSFORTEGNELSE

Forord	6
Baggrund	8
Sted	10
Historie	12
Fremgangsmåde	14
Overvejelser om tid og bygninger	16
Arkitektonisk intention	18
Program	27
Aflevering	28
Kildehenvisninger	30



FORORD

I 2016 brænder Svinkløv Badehotel til bunden. Det historiske hotel som har ligget 200m fra det brusende Vesterhav i bunden af Jammerbugten siden dets opførelse i 1925, har gennem sæsonerne været udsat for store forandringer og udvidelser, skiftende ejere og Vestkystens vilde vejr. Den altomfattende brænd stiller pludselig de nye ejere og hotellets bestyrelse i en svær og hidtil uset situation; hvordan genopbygger man sådan et ikon fra bunden?

Til opgaven hyres PRAKSIS Arkitekter, som i den nye version af hotellet opfylder et ønske om at bibeholde hotellets ydre udseende og atmosfære så vidt muligt, og samtidig introducere ændringer til en bedre fremtidig drift af hotellet.

Dette afgangprojekt vil foreslå en alternativ genopbyggelse af hotellet. Projektet skal ikke ses som en direkte kritik af det nu genopførte hotel, men derimod som en undersøgelse af hvordan dét at bygge nyt med afsæt i det gamle, kan belyse og inkorporere historien om ødelæggelsen, og i processen skabe et sted som tilhører fremtidige generationer, - selv dem som ingen erindringer har fra stedet.

Jeg har ikke selv været på Svinkløv før det brændte. Mit tætteste minde derfra må være et fotografi af mine forældre, taget i klitterne foran hotellet lige efter min far friede til min mor. I mine overvejelser om hvorvidt man kan genopføre et sted man ikke har benkendskab med, kom jeg frem til at det netop er dét man skal kunne som arkitekt. I min position kan jeg forhåbentlig både repræsentere dem som kender hotellet, og alle dem som ikke gør det endnu.



BAGGRUND

Hvordan skal vi forholde os til de bygninger vi mister? En velkendt problematik som særligt arkitekter må beskæftige sig med efter brand, krig og naturkatastrofer. Genopfører man det som var? Tegner man noget komplet nyt? Lader man fundamentet stå som et monument? Eller forsøger man at gå balancegang et sted derimellem? Der findes desværre ingen opskrift, og forsøgte man at formulere en grundlæggende teoretisk tilgang, ville den nok være så diffus og kort som; det afhænger af bygningen, stedet, historien og hændelsen.

Det er naturligvis ikke kun arkitekter som forholder sig til det tabte. Vi mister allesammen flere gange igennem vores liv, og må alle stifte bekendtskab med mindet, videreførelsen af traditioner og respekten for det tabte. Arkitekter har derfor en svær rolle i at lytte, oversætte og formidle med ypperste nænsomhed, særdeles når det omhandler bygninger som lever i vores fælles hukommelse, vores nationale ikoner. I genopførelsen af ikoner beskæftiger vi os ikke bare med genskabelsen af en fysisk formidler af vores kulturarv, byggetraditioner og rumlige og taktile værdier. Vi beskæftiger os i højeste grad med at værne om identitet og erindringer. Processen stiller med det samme spørgsmål til hvornår noget mister sin iboende sjæl, hvad det vil sige at noget er en kopi, og hvad sammenhængen er mellem den fysiske verden, og erindringer om den. Disse store spørgsmål om identitetens metafysik er blevet diskuteret siden den Vestlige filosofis begyndelse med tanke-eksperimenter som Theseus Skib, som med stor nutidig relevans sætter problematikken i genopførelser på spidsen.

STED



Hotellet er beliggende i den nordlige ende af Svinkløv Klitplantage, en 700 hektar statsejet klitplantage med offentlig adgang, som blev anlagt mellem 1884 og 1910 som et værn mod en altødelæggende sandflugt i området. Plantagen ligger op til et 50 meter højt plateau, Svinklovene, med stejle kridtskrænter ud mod havet og et vildt landskab mod Vest, skabt af stenalderens høje vandstand som før gjorde stedet til en ø. Regnvand har gennem årtusinder sivet ned i områdets kalklag, opløst den helt visse steder, og dannet karakteristiske jordfaldshuller og kløfter, som sammen med klitformationerne har skabt noget af det mest varierede natur vi har i Danmark.

Plantagen blev oprindeligt plantet som nåleskov, men har senere fået en større bestand af løvtræer. Foruden de karakteristiske atlantiske klitheder, tilbyder området også et rigt blomsterliv med hvidgule klitroser, kaprifolier, blå klit-stedmoder, gule ranunkler og sølvgrønne havtorn-blade.

Da hotellet i sin tid blev opført, var området svært tilkommeligt, og ikke anset for et feriested. Dets placering i bunden af plateauet markerer overgangen fra skov til strand, og beskytter bygningen mod den ofte kraftige sydlige vind. På den nærliggende Slettestrand hives fiskekuttere stadig op på stranden hver dag, og den tillæggende by fungerer som en aktiv fiskeby.

Alt i alt må områdets siges at være indbegrebet af ideen om den danske sommer; saltvand, havduft, lyng, klitter, blomster, sand, kalk, skov og sol. Et landskab som størstedelen af befolkningen har en stærk emotionel forbindelse til.

HISTORIE



Efter at have tilbragt flere år i både USA og Canada, vender Carl Brix Kronborg hjem til Danmark i 1920. Han beslutter sig for at bygge et badehotel på Vestkysten, en tendens der spredte sig i 1920'ernes Danmark såvel som udlandets, og valgte det dengang øde Svinkløv som beliggenhed. Hotellet som blev tegnet af Ejnar Packness og opført i 1925, tog blot 2 måneder at opføre. Det originale hotel husede blot 14 gæster, men gennemgik inden for kort tid udvidelser af 3 omgange, som i 1934 efterlod det i sin nuværende størrelse (ca. 55 gange 11 meter), og gjorde samtidig huset til et af de største træhuse i landet. Livet på hotellet har i sin begyndelse været spartansk med nutidige øjne: gæsterne delte toiletter, havde kun koldt vand på værelserne - dog med mulighed for at få leveret varmt vand om morgenen af servanten og man vaskede og tørrede selv sit sengetøj. De første gæster kom fra samfundets borgerskab af direktører, grosserere, købmænd og ingeniører fra dels København og Jylland, men begynder frem mod 60'erne at udgøres af et bredere udsnit af den danske befolkning. Hotellet bliver besat af tyskerne under Anden Verdenskrig, hvor omtrent 250 tyske soldater blev indkvarteret på hotellet.

Hotellet fortæller en historie om en tid hvor det blev moderne at holde ferie og tage på landet. Havbadning og frisk luft bliver populært blandt de velstillede, og havde man råd, kunne hele familien flytte ind på deres foretrukne kysthotel sommeren over.

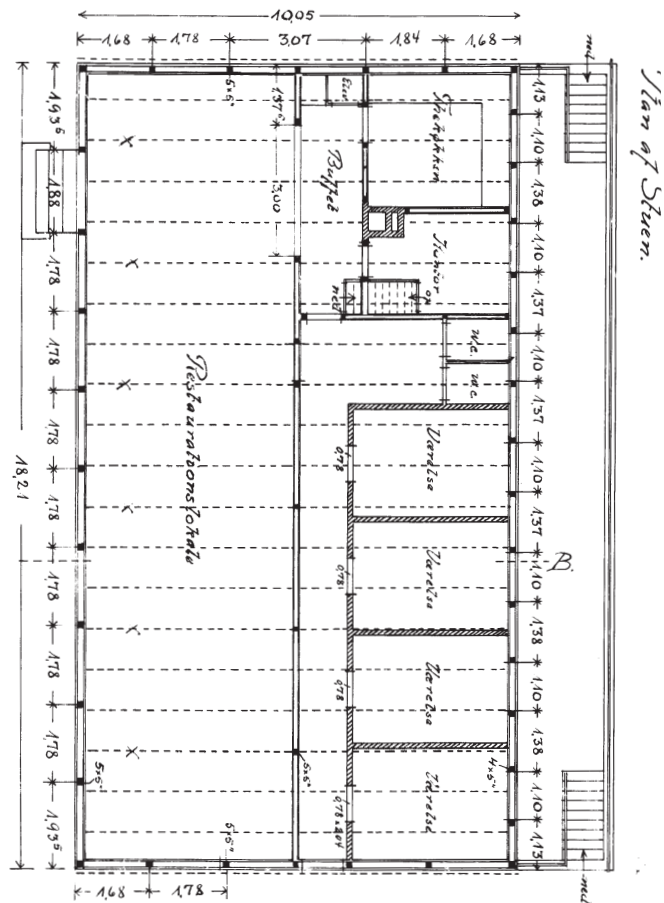
Bygningen som originalt havde stråtag og runde kviste, er med sine små hvide sprosser indbegrebet af danskhed, og alligevel fornemmer man svage men særprægede spor fra Carl Kronborgs tid i USA i de engelske hejsevinduer og hotellets prominente beliggenhed.

FREMGANGSMÅDE

På mange måder handler dette projekt om at se tilbage for at kunne se frem. Først og fremmest må jeg danne mig tydeligt og præcist billede af hotellets historie, dets dele og helhed. Jeg må opbygge et indre bibliotek gennem læsning, fotografier og tegning, til det punkt hvor det næsten føles som om jeg selv har været der. Først når biblioteket er tilstrækkeligt stort, kan jeg begynde at stole på min intuition om stedet og hvad det spørger efter. Om man vil det eller ej, kan fortiden ikke observeres uden at ændre den. Historien om Svinkløv er dynamisk og ændrer sig fra generation til generation på en sådan en måde, at ingen kan forstå den fra alle sider på én gang. Hver generation ser noget den tidligere ikke gjorde. Der ligger derfor en opgave i at forstå hvad tidligere generationer har set, og samtidig have fødderne solidt placeret i sin arkitektoniske samtid. At trække det historiske bibliotek ind i nutiden og fortolke det, - ikke blot kopiere dets former, taler dybt til vores natur, og det handler ofte om ikke at stå i vejen for den process.

At udarbejde en detaljeret fremgangsmåde til sådan et projekt virker ikke nyttigt. Der er en pointe i at miste sit overblik i processen, lade materialet tale til en og derved forhåbentligt overraske sig selv. Der er vist pres når man arbejder med en bygning som mange har en relation til, og mange grunde til at den hurtigt kunne komme til at ligne den gamle. En del af opgaven handler derfor for mig om at kunne udfordre arkitekturen lidt, - hellere give den lidt for meget end for lidt.

Til slut handler projektet selvfølgelig også om hvad et badehotel er. Vi tager ikke nødvendigvis på ferie som vi plejede, og alligevel er der mange ting som aldrig ændrer sig når det kommer til menneskelige behov. Jeg ser udformningen af bygningen som badehotel som min sekundære opgave.





OVERVEJELSER OM TID OG BYGNINGER

Hvorfor holder vi af gamle bygninger? Dørtrinnet som er blevet nedslidt af mange års passerende støvler, et gelænder poleret blankt af de mange hænder som har grebet fat i det, en dør der skal hives til sig før den kan åbnes. Det er noget ved huse og deres alder som taler til os uden at sige noget. Måske ligger der noget dybt psykologisk beroligende i, at et hus som har holdt længe nok til at optage tidens tegn, må være et robust og godt beliggende hus. Det fortæller en historie om godt håndværk, om vedligeholdelse, om liv. Jeg finder tit, at vi er betaget af de bygninger, som fortæller en historie. En historie om hvorfor de er skæve på netop deres måde, som dybe rynker i en landmands ansigt, fortæller om hårde timer under solen, eller et ar på tværs af benet, en vild ungdom. Præcis som bygninger er vi selv kropslige manifesteringer af vores fortid, et fragment af evolution, formet af tid og ulykker.

Hvordan måles kvaliteten af tid? Kan man høre det i det skæve træværk? Se det i de utætte vinduer? Mærke det på det sandslebne gulv? Duften i de solafblegende gardiner? Er det en atmosfære som man kan arbejde aktivt med, eller må man bare vente til den kommer af sig selv? - ligesom man må vente mange år før et træ samler ringe i skoven eller en sten bliver rund i vandkanten. Hvordan påvirker patinering vores minder om en bygning? Brændes erindringerne dybere hvis kroppen kan mærke spor fra andre kroppe? Andre erindringer? Alle bygninger befinder sig et eller andet sted på den entropiske skala. Fra den nyopførte til den smuldrende ruin. Måske er vi mest tiltrukket af bygninger på midten, dem med netop den rette balance af kaos og orden. Hvordan kan disse overvejelser manifestere sig i genopbyggen?

ARKITEKTONISK INTENTION

Som titlen på forsiden antyder, er der et grundlæggende selvmodsigende element i projektet. Hvordan kan noget både være ens og anderledes på samme tid?

Har man nogensinde besøgt sit barndomshjem, måske efter en anden familie har boet der i flere år, kender man til den mystiske fornemmelse af at kende noget indgående, som alligevel ikke længere er. Det ord som kommer tættest på denne déjà-vu lignende sensation, må næsten være det engelske *uncanny*.

Det *uncanny* opstår, når vi er splittet omkring hvor noget skal kategoriseres. Vi oplever det for eksempel, når vi ser en person med en maske på, - noget som skjuler deres rigtige følelser. Er de en trussel? Eller bare festlige?

På samme måde kan det *uncanny* opstå i genopførslen af bygninger. Det behøver ikke nødvendigvis at være negativt associeret, det *uncanny* kan i ligeså høj grad forekomme spændende og engagerende. I mit projekt vil jeg undersøge dette fænomen, og se hvordan bygningens fortid, brænden og erindringerne derom, kan være med til at skabe et sted med flere lag.

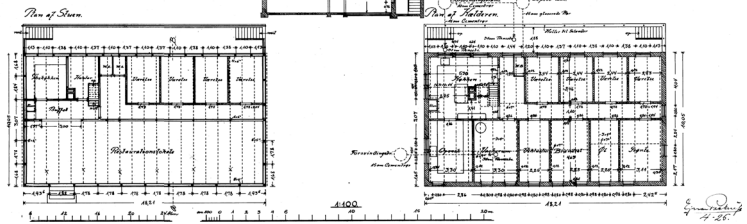
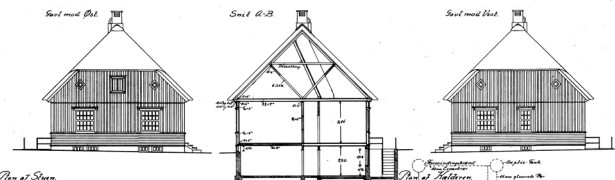
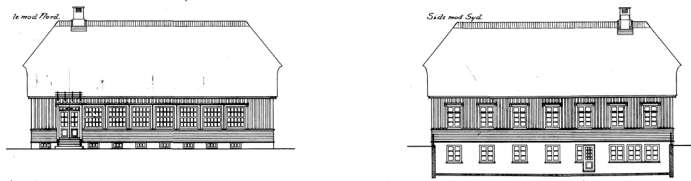
Ved at arbejde i det uklare spændingsfelt mellem fortiden og fremtiden, mellem noget komplet nyt og noget kopieret, er det min intention at skabe et sted hvor man fornemmer en vis dybde og en "uncanniness", som kan åbne folks sanser.



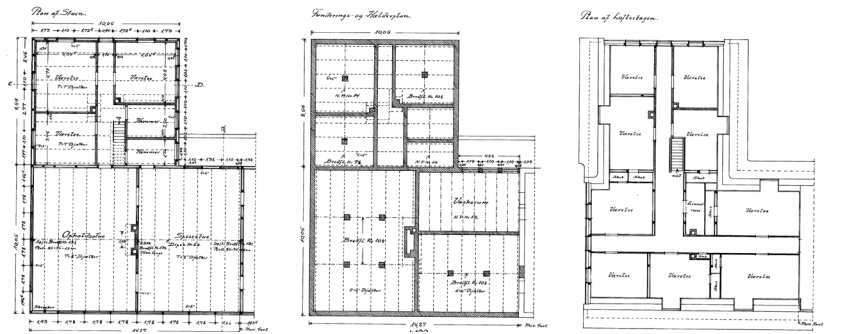
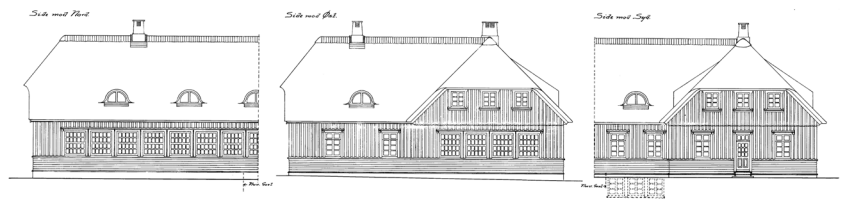


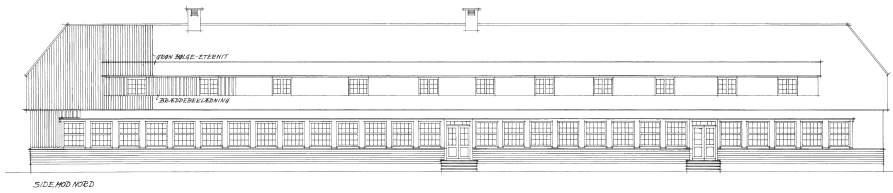


Reimerrestaurationen i Svinkløk



Konstig til Udvindelse





SIDE MOD NORD



SIDE MOD SYD

PROGRAM

Opgagen tager sit afsæt
i hotellets nuværende funktioner,
med plads til ændringer:

36 værelser
Reception
Restaurent
Opholdstuer
Køkken
Personalekøkken
Solterasse
Driftsrum

AFLEVERING

Afleveringsformatet er vejledende

Det oprindelige Svinkløv Badehotel

Model	1:100
Plan, snit, opstalt	1:100

Det nye Svinkløv Badehotel

Model	1:100
Udsnitsmodel	1:20
Detaljetegning	1:5
Plan, snit, opstalt	1:50
Siteplan	1:500
Visualiseringer	

KILDEHENVISNINGER

Illustrationer

Forord:	http://www.peterharbo.dk/Svinkløv07.htm
Baggrund:	Foto: Henning Bagger fra https://www.dr.dk
Site:	https://sdfe.dk/data
Historie:	Lokalhistorisk arkiv, Fjerritslev Foto: Anne Valeur
Fremgangsmåde:	Original plantegning af Ejnar Packness
Arkitektonisk intention:	Egen skitse

Litteratur

<https://www.svinkloev-badehotel.dk>

Svinkløv Badehotel gennem 75 år (2000) 4. oplag (2016)

Giedion, Sigfried. Space, Time and Architecture: The Growth of a New Tradition (1941)

Link: https://books.google.dk/books?id=ZHZnmKxkGMwC&printsec=frontcover&hl=da&source=gbs_ge_summary_r&cad=0#v=onepage&q&f=false

Svinkløv Badehotel - Cultural resilience. Projektbeskrivelse fra Praksis Arkitekter.

Tegningsmateriale

Nyt og gammlet tegningsmateriale fra Praksis Arkitekter