

BEVARING AF KØBENHAVNS VÆRKSTEDSOMRÅDER

TRANSFORMATION OG BYMÆSSIG FORTÆTNING
AF OMRÅDET VED YDERLANDSVEJ

PROGRAM



PROGRAM

Afgang forår 2022

Josephine Langebæk, 160349

Det Kongelige Akademi - Arkitektur, Design og Konservering

Kandidatprogram: Kulturarv, Transformation og Restaurering

Vejleder: Christoffer Harlang, Lars Rolfsted Mortensen og Petra Gipp

INDHOLD

Afsæt

Indledning 7

Intention 9

Byen

Produktionen på Amager 11

Området og dets fremtidsplaner 13

Yderlandsvej

Eksisterende bygninger 15

Kaos og orden 17

Byggeteknik og materialer 19

Størrelse, skala og bebyggelsestæthed 21

Projektet

Grundlagsmateriale 23

Metode 25

Vejledende aflevering 26

Kilder

Litteraturliste 27

Bilag 28

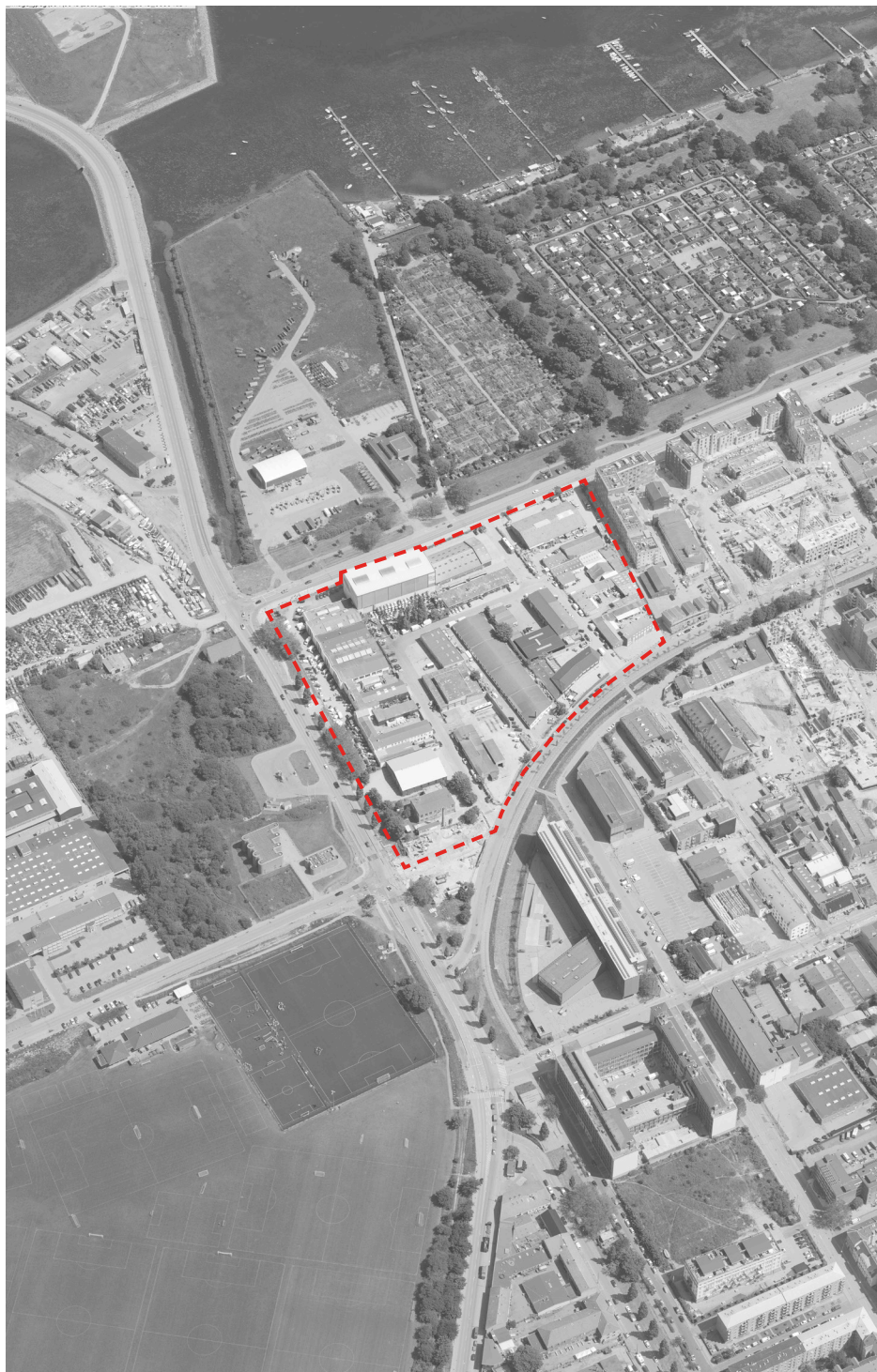
“Amager” er et mentalt sted, snarere end et geografisk, og man glider ud, så snart man får penge eller bliver for fin på den. For tiden består “Amager”, forstået som folkeligt, uprætentløst åndehul af Sundby, Kastrup og Tårnby. Plus udposten Flyvergrillen for enden af blinde Amager Landevej, forlængelsen af Amagerbrogade.”

- Stensgaard, P., 'Københavnerne', 2013





København 1:50.000



Yderlandsvej

INDLEDNING

På trods af, at byen udvider sig, bliver manglen på boliger ikke et mindre problem. Mange af de små industriområder med mindre værksteder og klondike-karakter bliver presset ud af byen for at gøre plads til nye, dyre boligområder med serviceerhverv i stueetagen.

Yderlandsvej ligger på hjørnet af Prags Boulevard og Amager Strandvej. Området er blevet brugt til værksteder siden slutningen af 1940'erne, og der er siden da både blevet bygget til, bygget om og revet ned. Det er i dag et konglomerat af materialer, skalaer og tidsperioder.

I dag rummer området bl.a. et smykkeværksted, en busholdeplads, Suhrs Autogenbrug og en midlertidig boksehal. Det omkringliggende består både af områder med værksteder, langs Prags Boulevard samt nye industri-, erhvervs- og boligområder. Yderlandsvej ligger tæt på byen, med vandet på den anden side af vejen, hvilket nok er årsagen til, at flere af grundene nu er blevet solgt, og bygninger står til at blive revet ned, så der kan blive plads til nye boliger.

Projektet skriver sig ind i problematikken omkring Københavns developerdrevede byudvikling, bevaring af værkstedsområder samt udviklingen af lokale områder - deres egenart og karakter. Projektet vil undersøge et område med en meget sammensat, collage-agtige arkitektur, der på den ene side indeholder store kontraster, men samtidig virker, som en helhed. Projektet vil derfor sigte på at besvare følgende nøglespørgsmål:

Hvordan transformerer man området ved Yderlandsvej, så der bliver plads til både værksteder og boliger, samtidig med at man bevarer den lokale og sammensatte karakter?



INTENTIONER

Opgaven arbejder fra den store skala til den lille. Der vil primært arbejdes med et udsnit af Yderlandsvej, men hele områdets atmosfære, kulturarv og byggeskik vil studeres, for at skabe et solidt beslutningsgrundlag for udarbejdelsen af udsnittet. En analyse og værdisætning vil i den forbindelse klarlægge særlige bevaringsværdige bygninger og umistelige værdier på stedet.

I den store skala vil der laves volumensstudier med fokus på en langsom udvikling af Yderlandsvej. Dette skriver sig ind den knopskudte, gradvise udvikling, området har haft indtil nu. I den forbindelse vil der også laves en overordnet programsætning for området. Disse undersøgelser (der omfatter hele Yderlandsvej) vil være fundamentet for arbejdet med det udvalgte udsnit og har primært til formål at informere og skabe sammenhæng i området. Det vil derfor være udsnittet, der i høj grad illustrerer en mulig transformation af området. Den knopskudte og sammensatte karakter ønskes bevaret - både ifht. materialer, skala, tæthed og program.

Projektet vil arbejde med det 11. verdensmål, der handler om at gøre byer og lokalsamfund mere inkluderende, sikre og bæredygtige:

11.3

Før 2030 skal vi have gjort byudviklingen mere inkluderende og bæredygtig. *Det undersøges, om de eksisterende bygninger kan bevares, og der tages afstand til den developerdrevne byudvikling og idéen om tabula rasa.*

11.4

Indsatsen for at beskytte og bevare kultur- og naturarv skal styrkes. *Det undersøges, hvordan eksisterende bygninger kan transformeres i respekt for stedets arkitektoniske og kulturhistoriske værdier. Her er der både tale om de materielle og immaterielle værdier, der manifesterer sig i det knopskudte og sammensatte samt en analyse og værdisætning af de eksisterende bygninger.*



PRODUKTIONEN PÅ AMAGER

Amager er gennem flere hundrede år blevet udvidet ved opfyldning af jord særligt pga. militær beskyttelse (se bilag A og B, om Amagers udvikling og udvidelse). Men ud over de militære anlæg har Amager altid været et sted, der producerede varer til resten af København.

I takt med Københavns udvidelse og industrialiseringen gik Amager fra at bestå af landsbyer med marker og haver, hvor det dyrkede blev solgt inde i byen (Amager Torv) til værksteder og industri med arbejderboliger.

"Amager var fyldt med fabrikker, værksteder og småindustri. For ikke at tale om værtshusene med slåskampe og tyrolermusik. I resten af byen vidste man godt, at det var her man producerede alting, og her fandt indvandrede provinsboere sig til rette med en billig lejlighed og arbejde på en af fabrikkerne." - Stensgaard, P., 'Københavnere', 2013

I dag består Amager i høj grad af lejligheder, haveforeninger, butikker og erhverv. Mange af de gamle gårde og industribygninger er enten blevet revet ned eller har ændret funktion.



Hjørnet af Englandsvej og Amagerbrogade, 1905

OMRÅDET OG DETS FREMTIDSPLANER

Opgavens geografiske afgrænsninger er bestemt ud fra, hvad der er af planer for det område, Yderlandsvej ligger i. Det er kun på Yderlandsvej, at man stadig er i forslagsfasen. Stort set hele området omkring Yderlandsvej (bortset fra enkelte steder og fredede områder) har besluttede lokalplaner (se bilag C: diagram over lokalplaner, lokalplansforslag og fredede områder).

Der er bl.a. planer om at udvide Amager Strandpark og etablere "Ny Amager Strandpark" på den anden side af Strandvejen, syd for haveforeningen. Prøvestenen Syd er desuden blevet åbnet op for offentligheden, som stort rekreativt område. Her vil man etablere en lystbådehavn. På den nordlige del af Prøvestenen, hvor der i dag er industri, vil man over tid etablere en industrihavn. Syd for Yderlandsvej har man bygget nye boliger og mod Nordvest er man i dag igang med at bygge erhvervs- og industribygninger (se bilag D: diagram over omkringliggende områder).

Københavns Kommune offentliggjorde i 2020 et lokalplansforslag for "Ved Amagerbanen Nord". I November 2021 bortfaldt lokalplansforslaget pga. manglende miljørapport, men ifølge forslaget skal området ved Yderlandsvej ændres fra industriområde til bykvarter.

I forslaget vil der på Yderlandsvej både bygges boliger, serviceerhverv og en børnehave. Dertil beskrives en forgrønning af området samt en fortætningen (se bilag D), som jeg vil undersøge i min opgave.

Desuden vil opgaven indeholde en overordnet programmering af området samt undersøgelser af, hvordan man kan bevare, bygge til og bygge om, så områdets karakter bevares og udvikles naturligt.



EKSISTERENDE BYGNINGER

Yderlandsvejsområdet består af værksteder, autoforhandlere/mekanikere, loppemarkedshal og meget andet. Det er gennem årene både blevet bygget til og om. Til venstre ses en oversigt over de forskellige bygninger. Nedenfor kan de enkelte bygningers nutidige funktioner og byggeår aflæses.

A	1952-1960	Smykkeværksted
B	1958-1988	Funktionstømt
C	2010	Busgarage
D	1951	Pladeselskab
E	1953-1988	Vaskehal(biler)
F	1978	Midlertidig boksehal
G	1988	Garager
H	1958-1988	Autogrenbrug(administration, vaskehal og lager)
I	1973	Autogrenbrug (lager)
J	1999	Autogrenbrug (produktionshal)
K	1957	Loppemarkedeshal (Den blå hal)
L	1963	Viking bus (Administration)
M	1999-2004	Viking bus Garage
N	1984	Stillads firma
O	1951	Funktionstømt
P	1951-1975	Værksted
Q	1958	Autoforhandler
R	1950-1963	Autoforhandler
S	2006	Funktionstømt
T	1948-1961	Funktionstømt
U	1948-1961	Funktionstømt
V	1948-1991	Funktionstømt



Diagram 1:3000, Eksisterende forhold

KAOS OG ORDEN

Når man ankommer til Yderlandsvej for første gang, virker området rodet og kaotisk, men jo længere tid man bevæger sig rundt, bliver det tydeligt, hvordan man har organiseret sig. Særligt i og omkring de store lager- og loppemarkedeshaller har man systematiseret opbevaringen af varer og brugsdele. Bildøre, dæk, sammenfoldede stilladser og porcelænsfigurer fylder hylderne i de større eller mindre strukturer, der ligger som et grid i og omkring bygningerne.

Der er stor forskel på, hvordan området opleves fra Prags Boulevard og Amager Strandvej ifht., hvordan det opleves "indefra" Yderlandsvej. Den tydelige forskel mellem for- og bagside ses særligt ved den store autogenbrugshal, der ligger på hjørnet af Prags Boulevard og Amager Strandvej. Udadtil ser det ordentligt ud. Græsset omkring hallen er slået, og der ligger hverken store stabler med dæk eller biler parkeret i lag. Men fra Yderlandsvej får man et helt andet indtryk. Udover de mange skilte, der advarer imod ejerens, Keld Suhrs, faretruende, larmende vagthund, er der store bunker med bil-dele og brændte biler.

Yderlandsvej er både et område, der kan virke tomt (flere af bygningerne er faldfærdige og bliver ikke brugt), men det er også et område med en masse aktivitet. I weekenderne tager folk til genbrugshallen "Den blå hal", for at finde glas, tøj og kaffemaskiner, og der er altid gang i Suhrs Autogenbrug, hvor der bliver vasket biler og slæbt genbrugsdele ind og ud af den store hal.

Jo længere tid, man opholder sig på Yderlandsvej, jo mere forstår man områdets værdi og karakter. Det er et levende sted, hvor man kender hinanden, men passer sin egen butik.

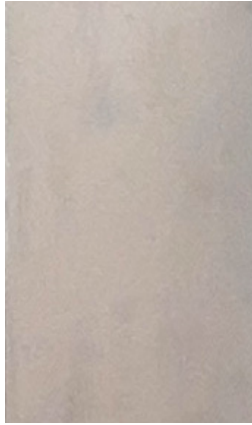


BYGGETEKNIK OG MATERIALER

Området ved Yderlandsvej består af forskellige materialer og tektoniker. Da man har bygget til og om siden slutningen af 1940'erne er der stor variation mellem bygningernes materialer, men særligt tegl, træ, beton og stål går igen flere steder derude. Der arbejdes altså både med det stablede, det støbte og det sammenføjede, og mange af bygningerne tager flere tektonikker og materialer i brug. Jeg vil i min opgave undersøge disse tektoniske kvaliteter og sammensatte arkitektur.

Valget af materialer virker ofte til at være blevet besluttet af praktiske årsager, rettere end æstetiske. Områdets materialevalg og sammensætninger kan derfor i første omgang virke rodede og grimme, men da hele området har denne sammensatte, collage-agtige karakter, finder man en kvalitet i at bygge på den måde. Det er altså bla. materialerne og deres sammensætning, der binder området sammen.

Til højre ses et udvalg af materialer fra Yderlandsvej. Særligt sammensætningen af forskellige stofligheder, farver og mønstre typisk for området.



Zinkplade



Malet beton

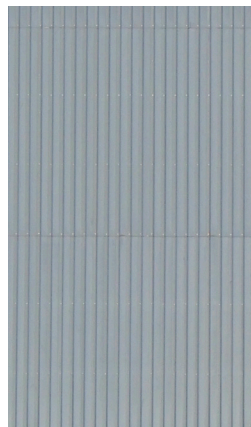


Malet finérplade

Det glatte



Træbrædder

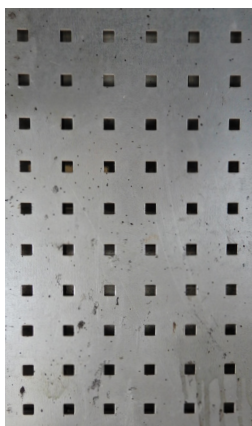


Trapezplade



Plast

Det stribede



Hulplade



Tegl



Elefantrist

Det ternede

STØRRELSE, SKALA OG BEBYGGELSESTÆTHED

Ud over at området er sammensat af forskellige materialer og tektonikker, er der også stor variation i størrelse, skala og bebyggelsestætheder.

De store størrelsesforskelle er særligt tydelig derude: fra de små skure og vaskehaller til den store Autogenbrugshal på hjørnet er et tydeligt eksempel på netop det. Men også skala er særligt interessant på Yderlandsvej. Store porte og tykke stålkonstruktioner, der kan løfte flere ton, står i stor kontrast til det lille træskur og de mindre værksteder.

Men ud over størrelse og skala, ligger bygningerne også med større eller mindre afstand til hinanden. Der er gennem årene blevet revet bygninger, så der er opstået store "tomme" zoner og mellemrum. Andre steder har man udvidet bygningerne, så der er dannet små, tætpakkede gårde med mindre bebyggelser (f.eks. skure og vaskehaller) inden i.

Nedenfor ses to snit, der løber gennem Yderlandsvej. Her ses de store forskelle der er i mellemrum og bygningsstørrelser. Til højre ses et udvalg af bygningsfacader fra Yderlandsvej, der også illustrerer den store forskel på størrelse og skala, der er i området.

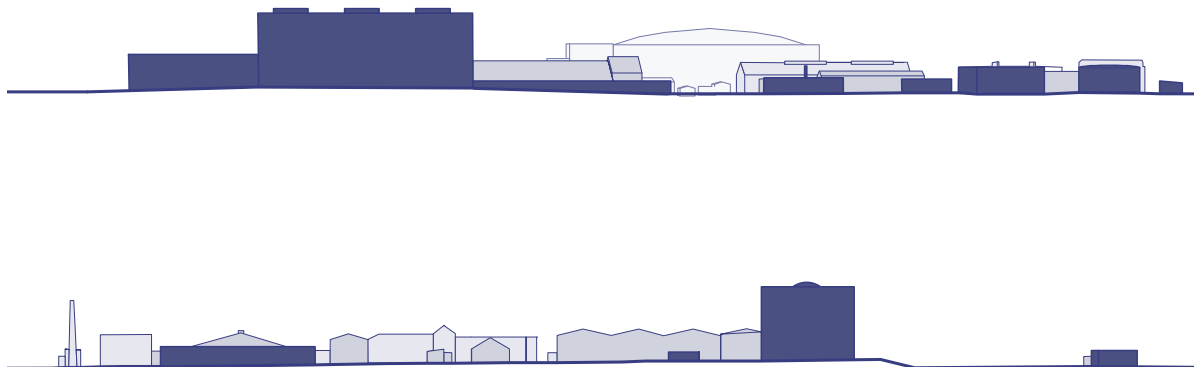
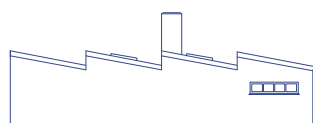
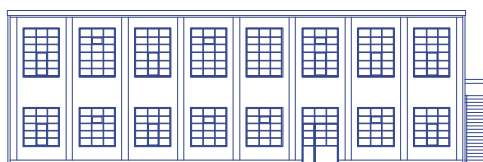
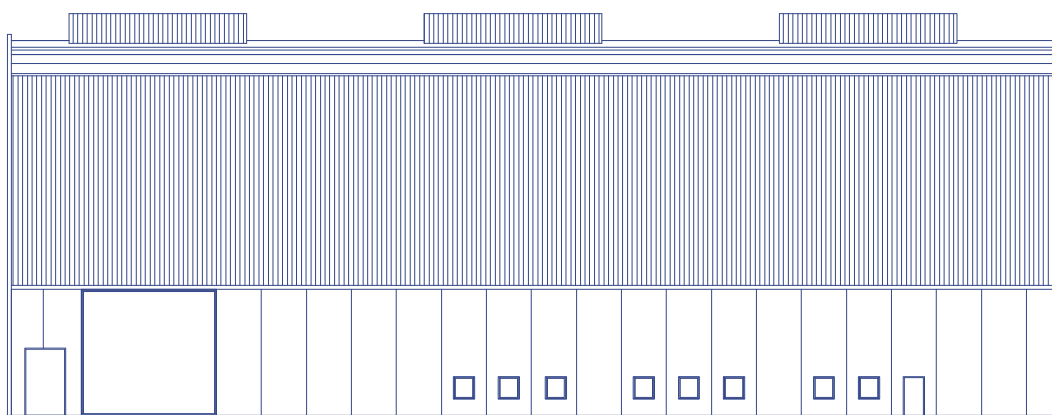


Diagram: Tætheder 1:1000, eksisterende forhold.

Øverst: Snit (N/S) gennem Yderlandsvej, nederst: snit (Ø/V) gennem Yderlandsvej til haveforening

Kilde: Københavns Kommune, Byggesagsarkiv



Skalaspring: Udvalgte opstalter 1:400, eksisterende forhold

Øverst: Produktionshal 1999, midt: tidl. fabriksbygning (nu smykkeværksted) 1952, nederst: værksted, 1951-1975

Kilde: Københavns Kommune, Byggesagsarkiv

GRUNDLAGSMATERIALE

Tegninger

Der er en del tegningsmateriale fra området. I den bymæssige skala er der kort og planer over området samt et 3D-materiale af Yderlandsvej. Alt dette materiale er meget forenklet, og består kun af volumener uden nogen detaljering (der er f.eks. hverken dør- eller vinduesåbninger). Dog vil de undersøgelser, der skal foretages af området som helhed, primært bestå af enkle volumenstudier og diagrammer. Det vil derfor kun være nødvendigt med en begrænset efterbehandling af materialet.

Derudover findes der tegninger på de fleste af bygningerne på Yderlandsvej. Tegningerne er indscannede PDF'er, og da der er tale om en del bygninger, vil det primært være det udvalgte udsnit, der vil blive digitaliseret. Resten af tegningsmaterialet vil indgå som en del af det undersøgende arbejde. Skure og midlertidige containere er der ikke fundet tegningsmateriale på.

Adgangsforhold

Grundene på Yderlandsvej er privatejede. Der er derfor nogle bygninger, som man ikke kan få adgang til. Dette kan få indflydelse på placeringen af det udvalgte udsnit.



Detalje fra garager (1954)

METODE

Projektet opdeles i 3 faser.

BLIK - *en registrering og analyse*

Blik-fasen er den registrerende og analyserende fase. I denne fase registreres områdets fænomenologiske kvaliteter. Der forventes af arbejdes gennem fotografering, skitsering, tekst og modellering. Desuden udarbejdes der en analyse og værdisætning af området ved Yderlandsvej, som både omfatter historiske, arkitektoniske og tekniske undersøgelser.

KAST - *et skitseprojekt*

Den anden fase tager udgangspunkt i BLIK-fasens indledende undersøgelser og konklusioner.

Der vil udarbejdes diagrammer og volumenstudier samt en undersøgelse af, hvordan området skal programlægges. I den forbindelse vil et udsnit af området blive udpeget. Dette skal illustrere, hvordan en transformation af området kan se ud.

I KAST-fasen udarbejdes et tegningsgrundlag, som vil ligge til grund for det endelige projekt.

PROJEKT - *et færdigt forslag*

I den sidste fase produceres det endelige tegningsmateriale, der sammenfatter undersøgelserne fra de foregående faser. Projektets intentioner præciseres til et endeligt forslag.

VEJLEDENDE AFLEVERING

REGISTRERING

Fænomenologisk registrering: Album, Notat, Rids

Analyse og værdisætning

TEGNINGER

1:500 Plan og snit

1:50 Plan, snit og optalt

1:5 Plan, snit og opstalt

VISUALIERINGER

MODEL

Sitemodel

KATALOG

Proces

Referencer

m.m.

LITTERATURLISTE

Bog: Stensgaard, P. & Prytz Schaldemose, A. (2013). KØBENHAVNERNE. Gyldendal.

Bog: Planstyrelsen, Kontoret for by-, og bygningsbevaring. (1992). Amager Byatlas: Bevaringsværdier i bydel og bygninger 1992. Miljøministeriet, Planstyrelsen i samarbejde med Københavns Kommune.

Fotografi: Dansk Lystrykkeri. (1905). Historisk Arkiv Dragør. Englandvej: (Sundbyvester) [Online arkiv]. Arkiv.dk. Lokaliseret den 12. Februar 2022 på <https://arkiv.dk>

Hjemmeside: FN. (s.d.). FN's Verdensmål: For bæredygtig udvikling. Verdensmålene. <https://www.verdensmaalene.dk>

Interaktivt kort: Københavns Kommune. (s.d.). Københavnerkortet [Interaktivt kort]. Københavnerkortet. Lokaliseret den 14. Februar 2022 på <https://kbhkort.kk.dk/spatial-map>

Interaktivt kort: Københavns Kommune. (s.d.). Kortforsyningen: Skråfoto [Interaktivt Kort]. Skråfoto, Kortforsyningen. <https://skraafoto.kortforsyningen.dk/oblivionjs/index.aspx?project=Denmark&x=727908.4619714721&y=6175161.236272078&year=2019>

Lokalplansforslag: Københavns Kommune. (2020, 20. August). VED AMAGERBANEN NORD: FORSLAG TIL LOKALPLAN. Borgerrepræsentationen. <https://blivhoert.kk.dk/hoering/ved-amagerbanen-nord-bortfaldet-lokalplanforslag>

Lokalplan: Københavns Kommune. (s.d.). Lokalplan Prøvestenen og Ny Amager Strandpark. Bliv Hørt, Københavns Kommunes Høringsportal. <https://blivhoert.kk.dk/hoering/proevestenen-og-ny-amager-strandpark-tillaeg-2-lokalplan-326-2>

Tegningsgrundlag: Københavns Kommune - Byggesagsarkiv. (s.d.). Københavns Kommune - Byggesagsarkiv. Lokaliseret den 2. Februar 2022 på <https://public.filarkiv.dk/101>

3D model: Pontoppidan Jensen, T. (s.d.). bymodel-3d-kobenhavn: Københavns Kommune [Datasæt fra Københavns Kommune]. Open Data DK. Lokaliseret den 4. Februar 2022 på <https://www.opendata.dk/city-of-copenhagen/bymodel-3d-kobenhavn?fbclid=IwAR2kTrIVtbZfVctulyvjI78VcTp1qCSM9drOFpnAYM3rebmBXe3WbNdyU>

BILAG

Bilag A: Tidslinje over Amagers historiske udvikling

Bilag B: Diagram over Amagers udvidelse 1830-1970

Bilag C: Diagram over lokalplaner, lokalplansforslag og fredede områder

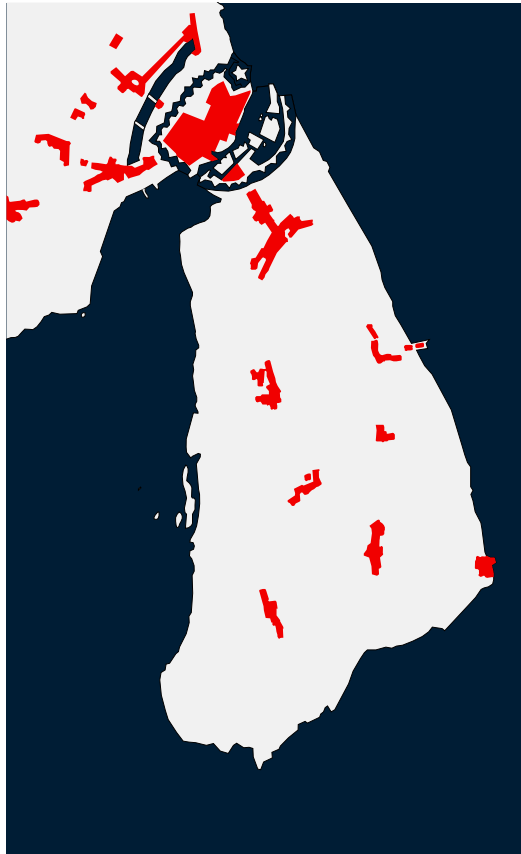
Bilag D: Diagram over omkringliggende områder

Bilag E: Illustration fra lokalplansforslaget "Ved Amagerbanen Nord" 2020

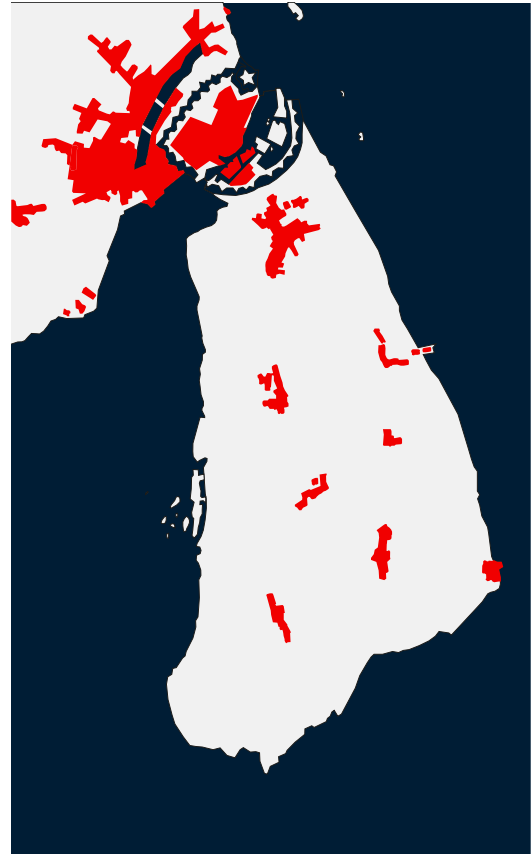
Bilag F: Fotografier af udvalgte bygninger på Yderlandsvej

AMAGERS HISTORISKE UDVIKLING

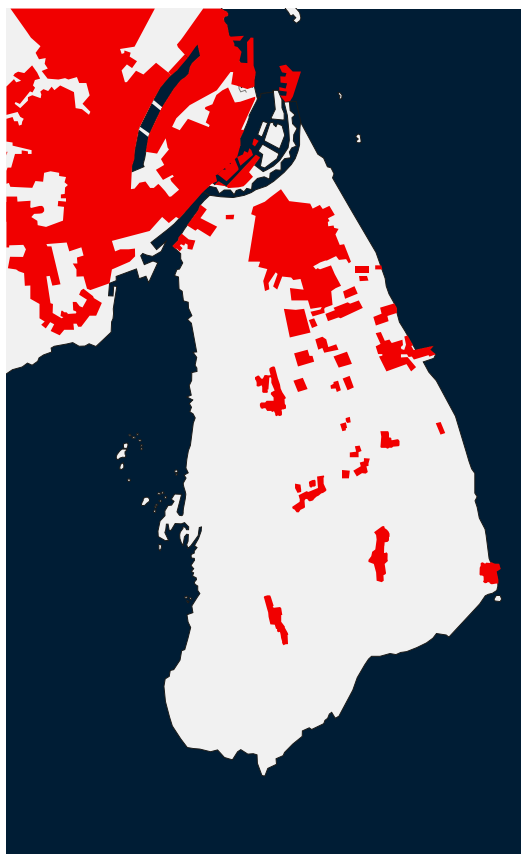
1085	•	Tidligeste tekster, der beskriver Amager
1600-tallet	•	Omkring 60 personer bosat på en af Amagers i alt 27 gårde
1658	•	Sverige angriber København, Landsbyerne brændes ned
1700-tallet	•	Landsbyer genopbygges, trods forbud mod dette
1755	•	Man tillader Holmens arbejdere at bygge i Sundbyerne
Slut 1700-tallet	•	Der bliver anlagt faste batterier på Amager samt krudttårne ved østkysten (Amager Strandvej), Amagerbrogade anlægges og øst og vest for den bygges kvarterer med mindre huse
1807	•	Dele af Amagers arealer gives til forretningsfolk fra København
Midt 1800-tallet	•	Landsbyerne udvides, hvor der tilligere lå frugt- og grønthaver. På trods af demarkationslinjen mellem landsbyerne og voldene (ved Prags Boulevard) byggede man værksteder, industri og småbeboelse.
1856	•	Voldene og demarkationslinjerne i brokvartererne ophæves
Start 1900-tallet	•	Sundbyerne bliver en del af København. Der bygges kloaker, vand- og gasværk samt bedre infrastruktur (Amagerbanen)
1908	•	Konkurrence om udviklingen af byområderne på Amager
1909	•	Demarkationslinjen på Amager ophæves. Der udarbejdes en samlet plan for Amagerbrokvartererne, og der bygges lejligheder, haveboliger, fabrikker og spurvogneslinjer.
Efter 1930'erne	•	Primært ombygninger, færdiggørelse af projekter og byfornyelse af allerede bebyggede områder



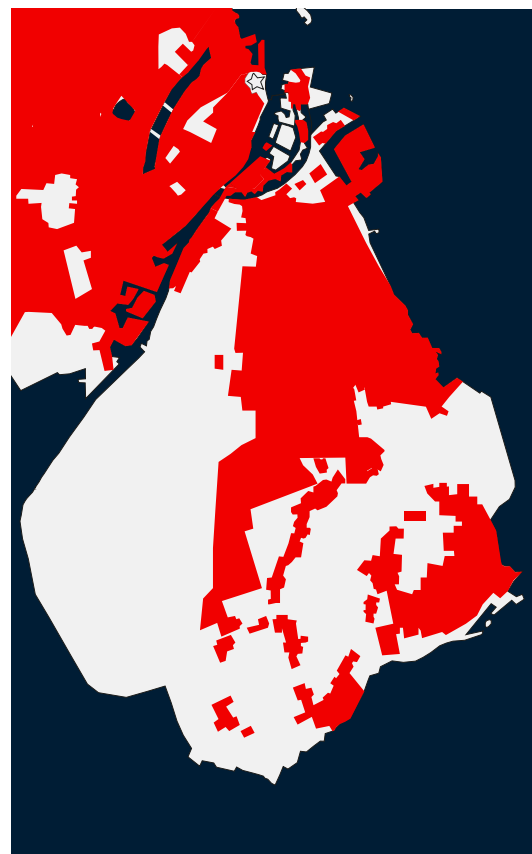
Amager 1830



Amager 1850



Amager 1900



Amager 1970



Diagram 1:10.000, Lokalplaner, lokalplansforslag og fredede områder



Lokalplaner



Lokalplansforslag



Fredede områder

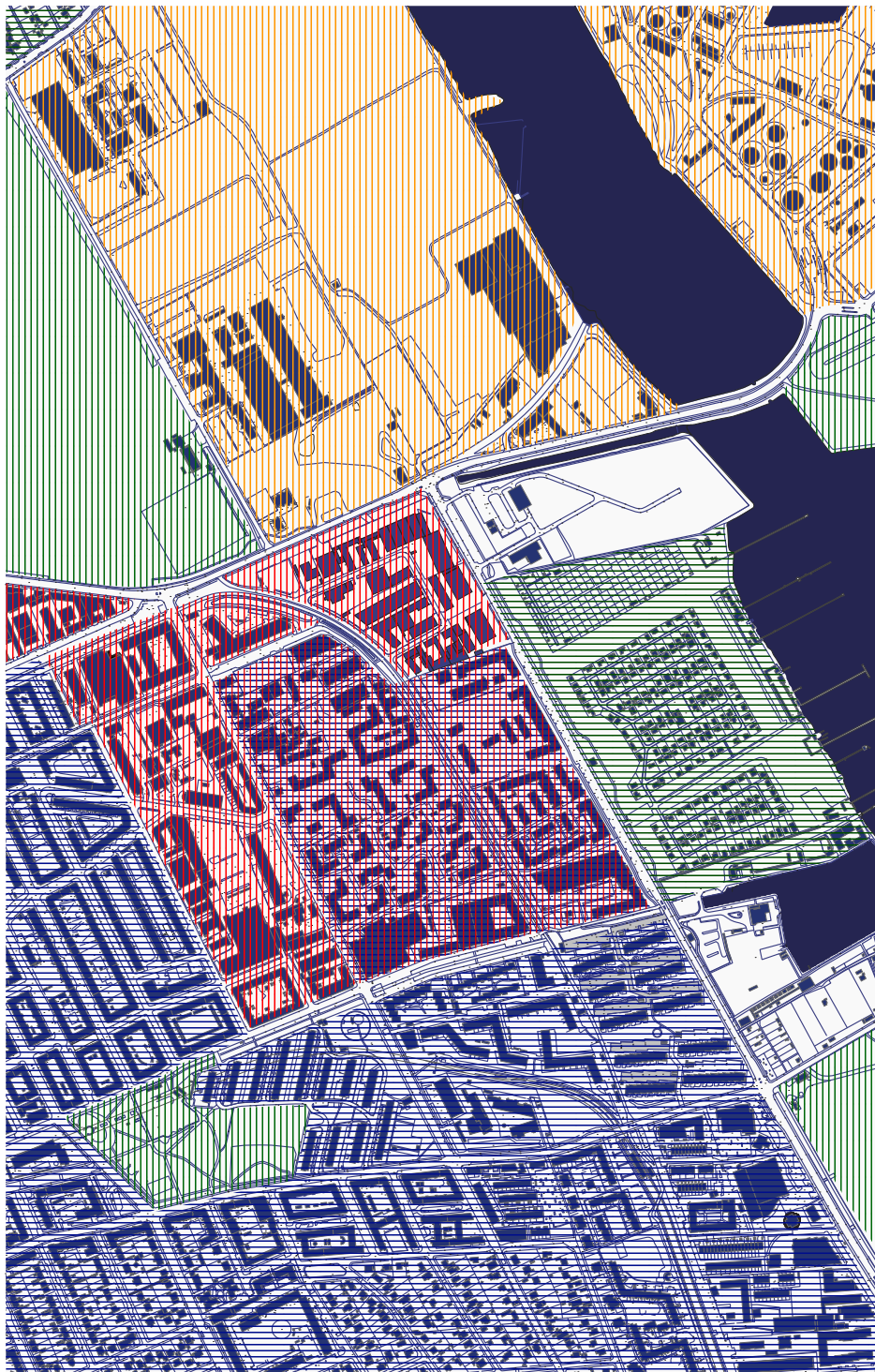


Diagram 1:10.000, omkringliggende område

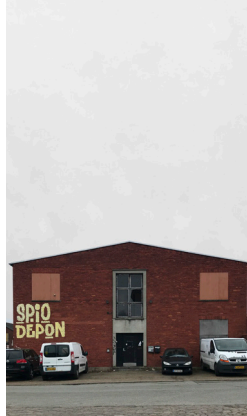
-  Havn og industri
-  Haveforeninger
-  Rekreative områder
-  Boliger
-  Erhverv
-  Boliger og serviceerhverv



Illustration fra lokalplansforslag "Ved Amagerbanen Nord"



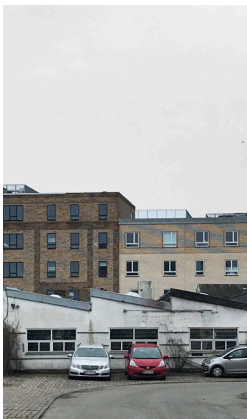
*Bygning D, 1951
Fabriksbygning*



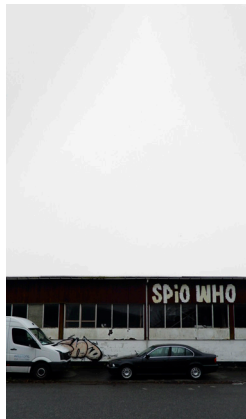
*Bygning O, 1951
Fabriksbygning*



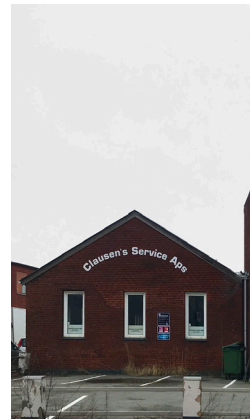
*Bygning A, 1952
Fabriksbygning*



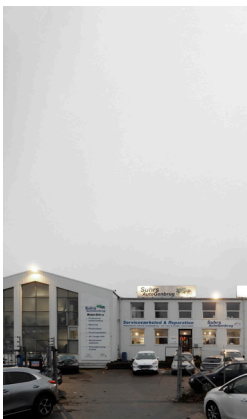
*Bygning P, 1951-1975
Værksted*



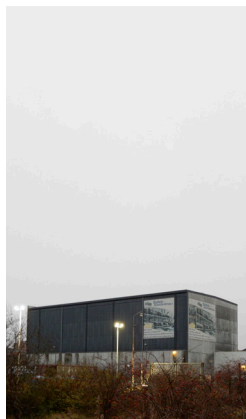
*Bygning B, 1958-1971
Lagerbygning*



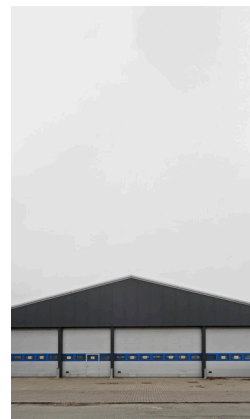
*Bygning T, 1962
Lagerbygning*



*Bygning H, 1958-1988
Lagerbygning*



*Bygning J, 1999
Produktionshal*



*Bygning C, 2010
Busgarage*

*Afgang forår 2022
Josephine Langebæk, 160349
Det Kongelige Akademi - Arkitektur, Design og Konservering
Kandidatprogram: Kulturarv, Transformation og Restaurering
Vejleder: Christoffer Harlang, Lars Rolfsted Mortensen og Petra Gipp
Antal sider: 38 inkl for- og bagside*