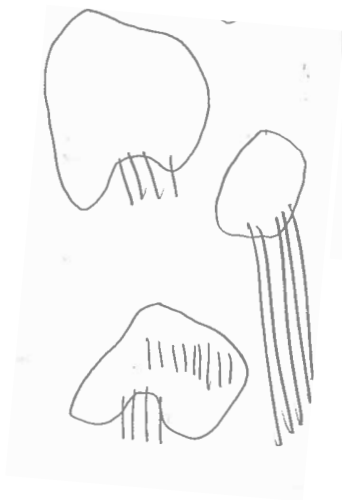
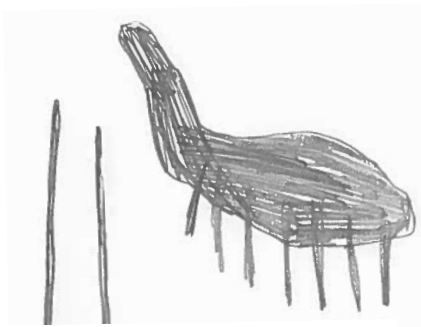


PLATSERNA VI DELAR



Sofia Martinelle

PLATSERNA VI DELAR

Forår 2022

Afgangsprogram

Studie nr. 170318

Vejleder: Tobias Fennö Sandberg

Kunst & Arkitektur

Institut for Bygningskunst og Kultur



Det Kongelige Akademi – Arkitektur,
Design, Konservering

Platserna vi delar i staden, utanför staden, med varandra, med djuren, med naturen, med organismerna.

Där vi är människor, där människor möter människor. Där människor möter omgivning. Där vi är kroppar, där kroppar möter kroppar. Att vara en kropp och känna sin kropp, att vara med sällskap och känna sitt sällskap. Att vara i en omgivning och känna sin omgivning.

Parkeringsplats, badplats, hållplats, rastplats. Platserna där vi stannar upp, ett väntrum, ett tillstånd. Platserna till att uppehålla sig och som fyller upp platserna vi delar.

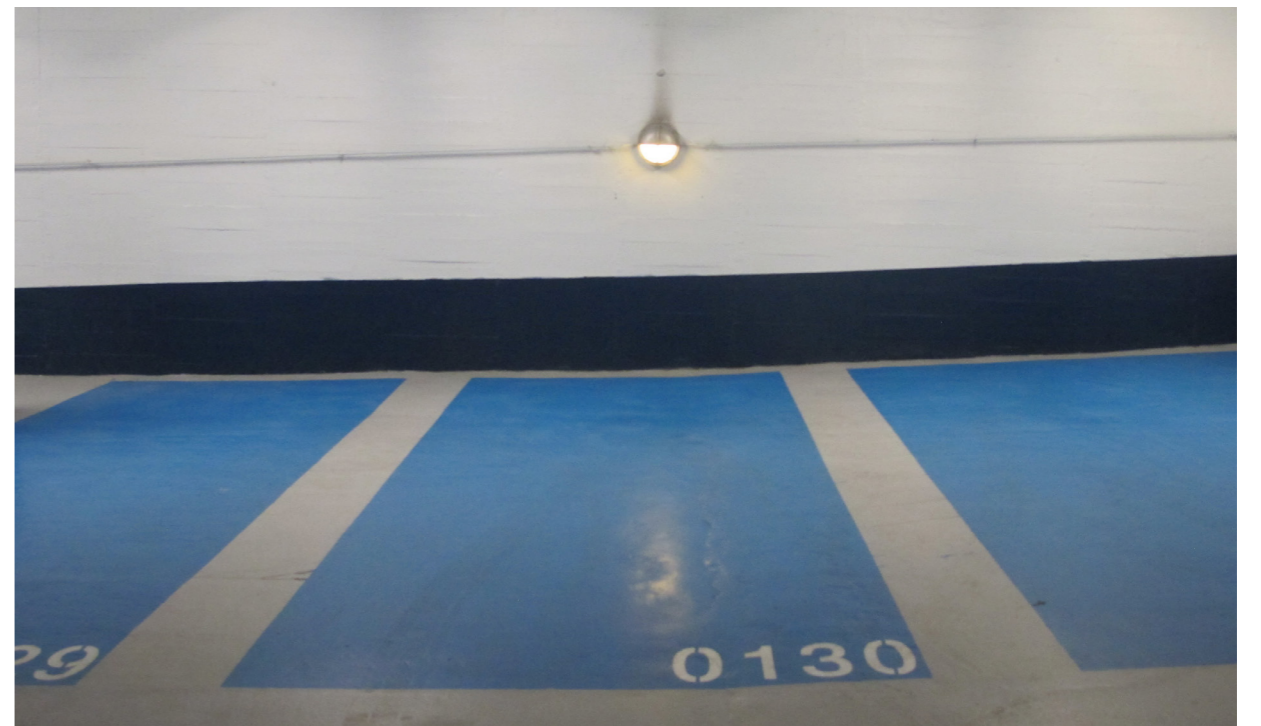
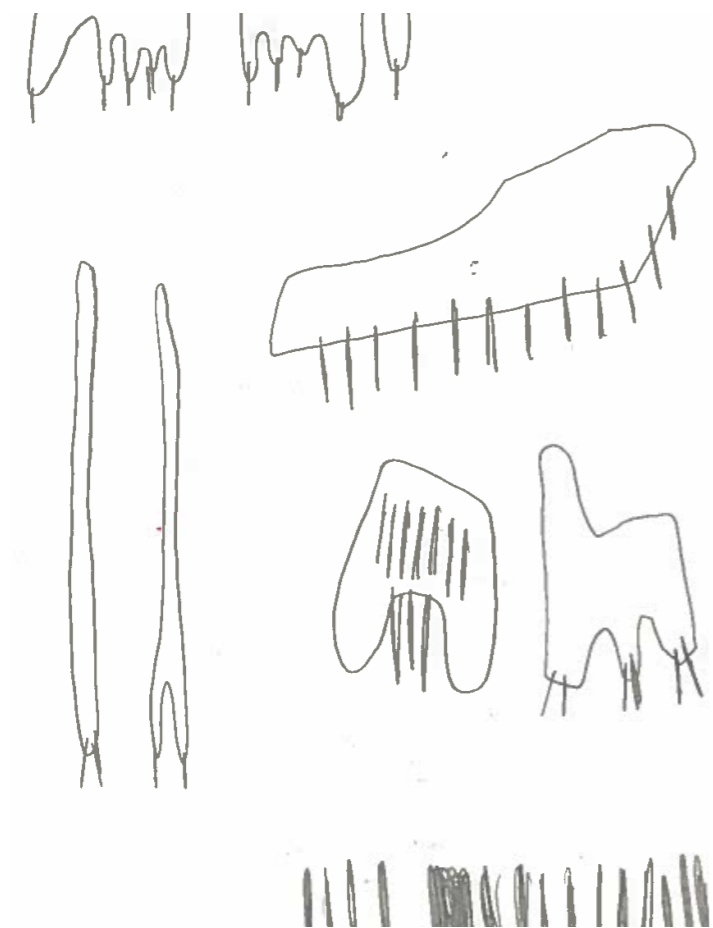


foto parkeringsplats



serie om kroppslighet
skiss 1

INNEHÅLL

Introduktion	s. 9
Intention	s. 11
Kort om badhus	s. 13
Program	s. 17
Plats	s. 19
Parkeringshuset	s. 26
Parkeringsplatsen	s. 28
Begrepp	s. 32
Platserna vi delar	s. 35
Aflevering	s. 41
Källor	s. 43

It matters what thoughts think thoughts. It matters what knowledges know knowledges. It matters what relations relate relations. It matters what worlds worlds worlds. It matters what stories tell stories.

- Donna Haraway, 2016

Inledning

I dagens debatt förs det kritik mot den inställning vi har till att lösa de klimatproblem vi står inför, eftersom det är samma inställning som har lett oss till våra problem. Det är en inställning om att styra och ändra våra omständigheter så att dem än en gång passar oss.

Social problematik går hand i hand med ekologiska problem, samhällen som inte möjliggör integrerande strukturer som förhåller sig till naturen utgör problem för ekologiska system. Mötesplatser som lägger sig utanför den konsumerande och presterande världen behöver ta sig fler former, talas om i fler sammanhang, få ett större fokus. Tillgängliga sociala rum i staden som samlar olika typer av människor kan bidra till integration och samhörighet inom lokala sfärer.

Ett badhus har potential att vara en kroppslig och social oas, som kan vara en kontrasterande mötespunkt till industrisamfundets fabrikation och de privata rutiner som rengöringens funktion består av idag.



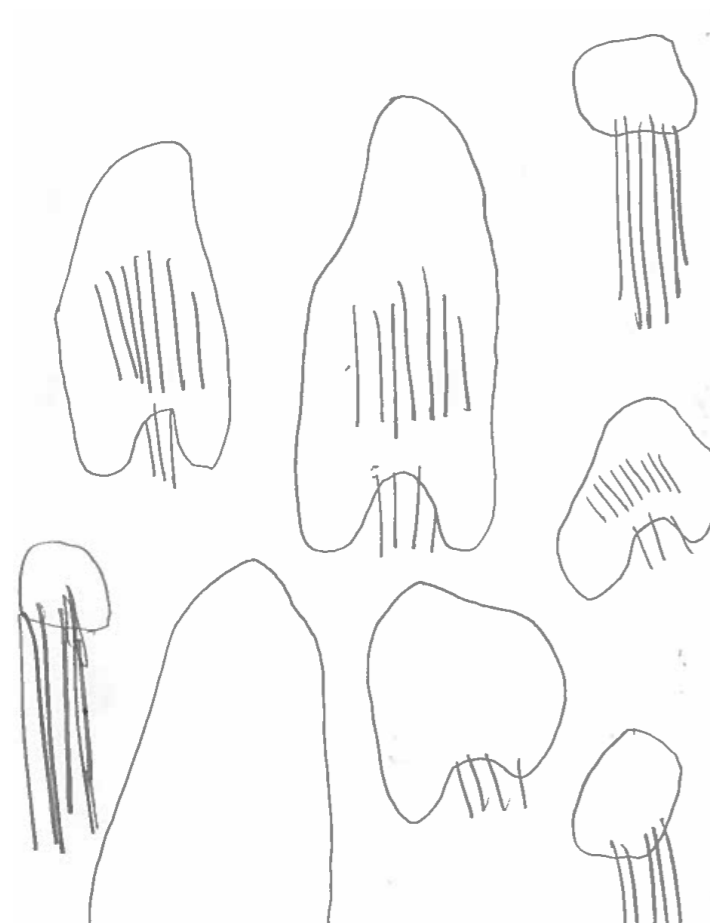
foto parkeringshus, etage -2

Intention

Projektet utgår ifrån att transformera ett parkeringshus i Københavns indre by till ett badhus, för att bidra till den sociala vardagliga rytmen och den kulturella balansen. Liksom många andra städer arbetar København i dagsläget för att vara en grön stad och har planlagt att delar av den indre by ska bli bilfria zoner.¹ Det finns potential i den plats och yta som parkeringshusen tar upp idag och ett symboliskt skifte vore att överta parkeringshusen med en social mötesplats som urskiljer sig från industrisamfundets maskineri.

Vad man även arbetar för i København är att regulera nattlivet för att öka trivseln för bosatta. Konsumtion, barer och kontorslokaler är överexploaterade i den gamla delen av staden. Stadsdelen har behov för balans då nattlivet i dagsläget spelar en större roll än den dagliga aktiviteten. Det finns en potential att ge tillbaka till stadslivet genom att ta vara på platser som genomgår förändring eller som har förlorat sitt syfte och möjligöra fler sociala och kulturella mötesplatser som samlar människor från olika delar av staden i samspel med vardagens rytm. Att transformera och förtäta staden med sociala rum som ligger utanför konsumtionens spelregler. Men att låta historien som de gamla platserna bär med sig leva kvar, samtidigt som nya historier kan ta plats i dess ställe.

4. Københavns Kommune, 2020



serie om kroppslighet
skiss 2

Kort om badhus

Den äldsta dagliga ritualen av badning kan härledas till antika Indien i de hindiska texterna Grihya Sutras. I antika Grekland omkring 500 f.Kr. ansåg man att vatten hade en medicinsk nytta för kropp och själ. Men i Västeuropa har badkulturen haft många ansikten. Från att ha anses som en renlig ritual och rättighet, har badet också associerats med sjukdomssmitta och bristande samhällsmoral. Som ett svar på urbaniseringen introducerades badrummet i hemmet. Utvecklingen påskyndades av att industrialiseringen möjliggjorde masstillverkning av badrummets tekniska krav. Samtidigt började badrummen få låsbara dörrar, då privatiseringen av badrumet medförde blygsel kring kroppen.² Idag när i stort sett alla privata hem i Västeuropa och många andra delar av världen har ett badrum, är badanstalter inte samma renlighetsprojekt som det har varit historiskt.

2. Populär Historia, 2009

I slutet på 1800-talet öppnades officiella badanstalter i Köbenhavn för att garantera att de lägre klasserna uppehöll en ansvarstagande hygien. Ökad renlighet ansågs som tecken på samhällsligt framåtskridande och det som var smutsigt och ovärdigt skulle byggas bort till förmån för det rena. De historiska badanstallerna blev sociala mötespunkter men det primära fokuset låg på rengöring.³ Efter att urbaniseringen medförde privata badrum förlorade badanstallerna sin funktion.

Frederiksbergs svømmehall är en typisk motionsanstalt i Köbenhavn. Simhallen har en anonym och funktionell facad och entré mot gatan och funktionella dusch- och omklädningsrum där rengöringen ska avklaras inför träningen. Simpoolens rum har ett monumentalt uttryck och arkitekturen lägger fokus på den fysiska aktiviteten. Simhallen besitter därmed en dubbellokalitet; *"Bygningens ubeslutsomme vaklen mellem at være et anonymt, funktionsbestemt bygværk og at være et betydningsbærende, arkitektonisk monument."*⁴

3. Københavns statsarkiv

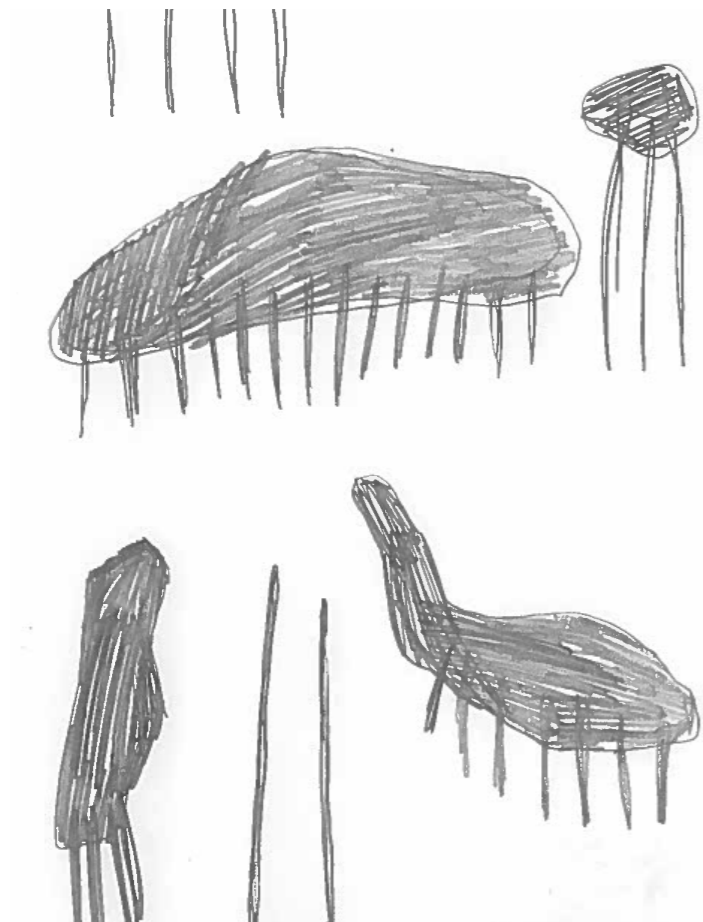
4. Carsten Juel-Christiansen, 1993

I Asien och Östeuropa har badhus däremot en annan social status och betydelse. Ett Japanskt sentō är till exempel en offentligt badanstallt som fick sin form i slutet på 1800-talet och som finns i de flesta delar av Japan. Trots att de flesta hus och lägenheter i Japan idag har badrum så är det fortfarande en stark tradition att besöka ett sentō. Det är lika mycket en social akt som en renlig funktion. Badhuset består av en entré, ett omklädningsrum och ett stort badrum som är uppdelat i två delar, en dam- och herrsida. Uppdelningen av rummet görs genom en mur som går halvvägs upp till taket, vilket gör att de två avdelningarna upplevs tillhöra samma rum. Badrummet består av en tvättavdelning med duschar och en social avdelning med stora badkar placerad i rad, nedsjunkna i golvet.⁵

Ett Turkiskt hamam har sitt ursprung i romarikets badkultur och är en social mötesplats samtidigt som den innefattar en rituell badfunktion och ligger ofta i anslutning till en moské. En hamam definieras formmässigt utåt sätt av sina kupoltak och interiört av det unika uppvärmningssystemet. I badrummet flödar vattnet fritt från väggar och över golv som avger värme vilket skapar en ångbastu-funktion. Omklädningsrummen utgörs av privata rum placerade längs med innergårdens torgliknande rum. Här möts man som en del av vardagens rutin för att dricka te.⁶

5. The Economist, 2021

6. Turkish Cultural Foundation



serie om kroppslighet
skiss 3

Program

Programmet är ett badhus vars primära funktion är att vara en social mötesplats. Badandet tar sig olika former och upprätthåller ritualer varav det rumsliga fokuset ligger på de sociala samlingsplatserna. Badhuset placerar sig i ett parkeringshus i centrala Köpenhamn, arbetet utgörs därmed av att transformera parkeringshuset till ett badhus.

Rumsligt program

Sociala mötesplatser

Entré

Innergård

Tehus

Övriga mötesrum

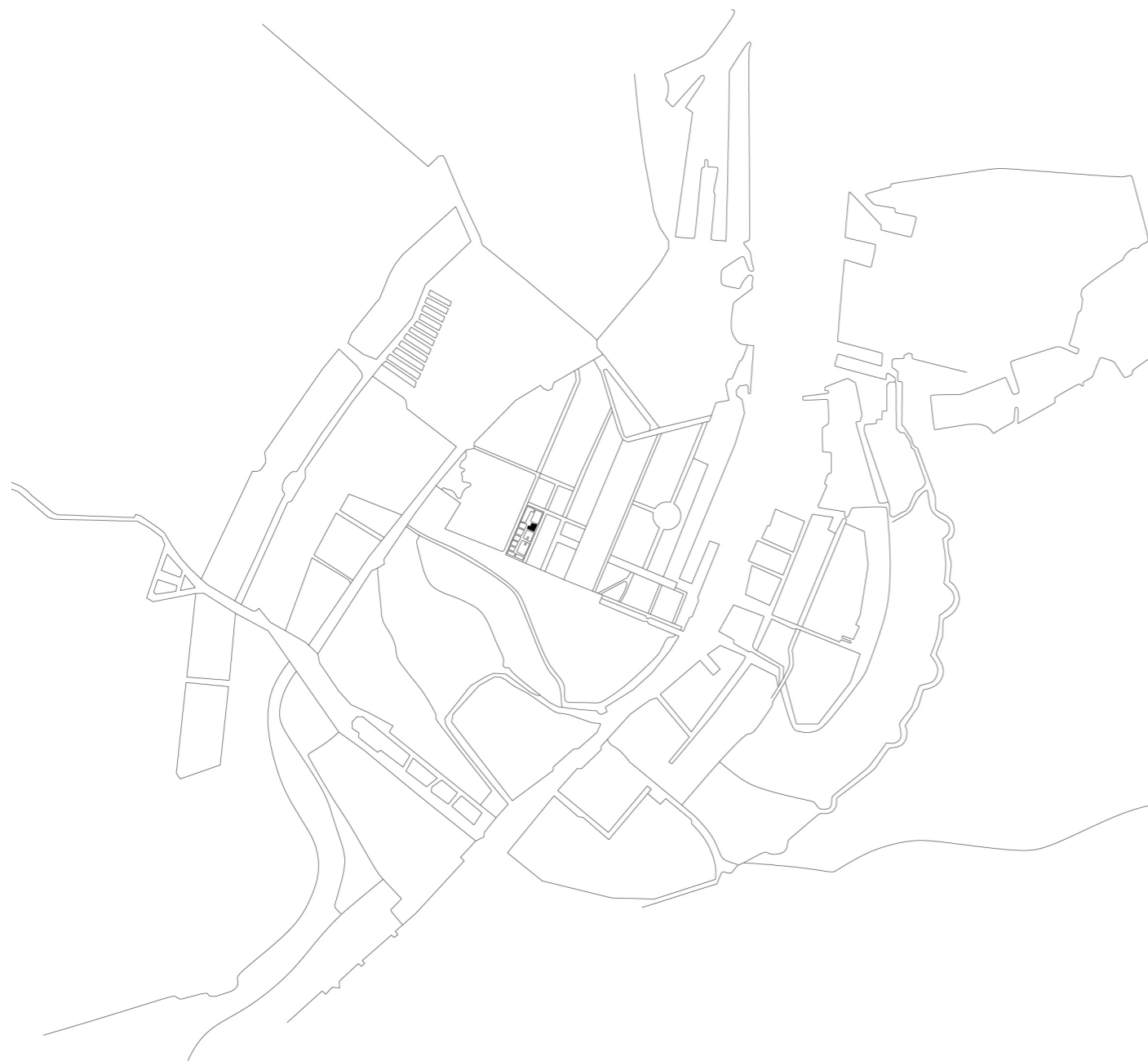
Badhusets faciliteter

Omklädningsrum

Rengöring

Simning

Avkoppling

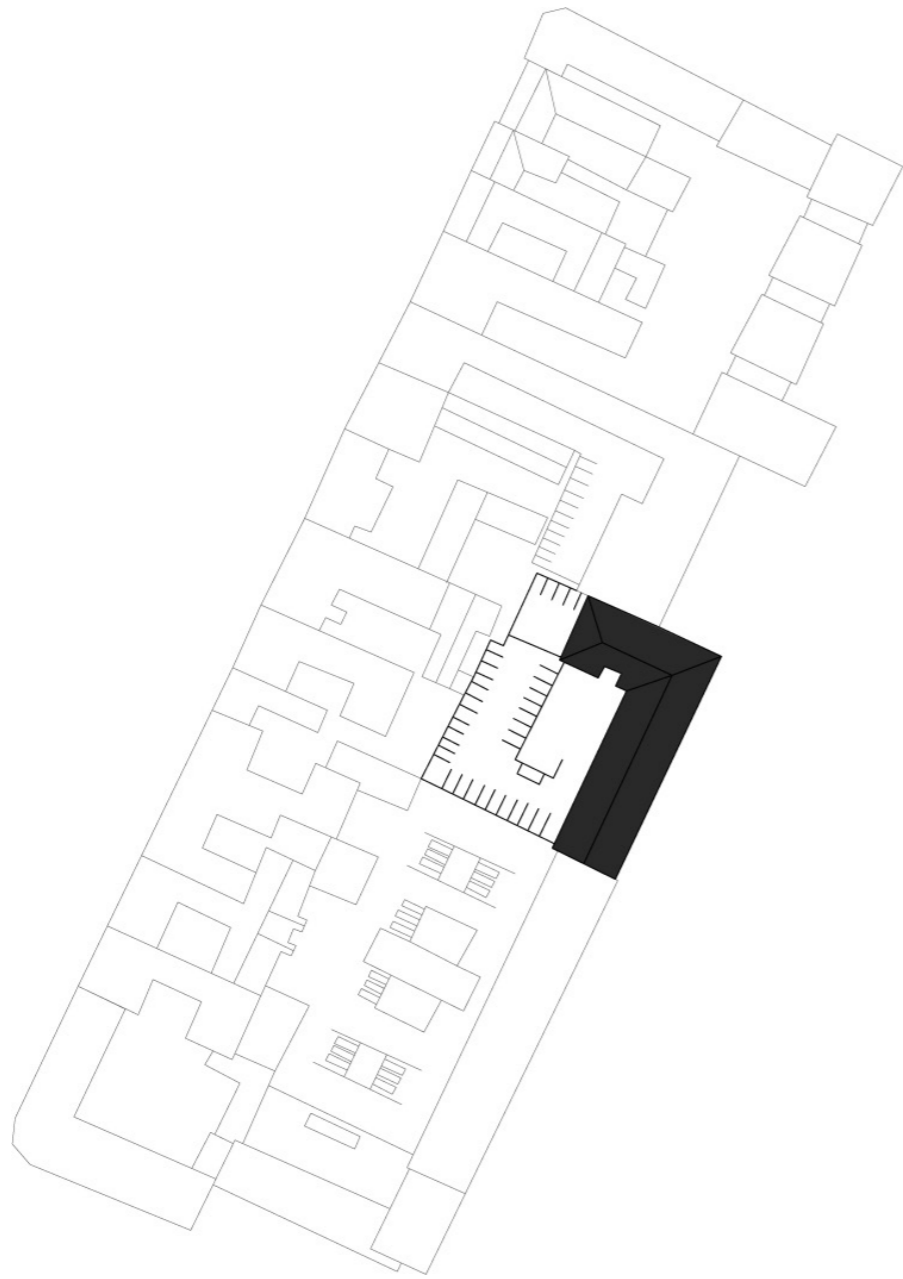


karta København
1:25 000

Plats

I indre by i København ligger Adelgade 11. Det är ett kontorskomplex som inkluderar ett parkeringshus i dess bottenplan. Parkeringshuset sträcker sig delvis ned under marknivån samt ut till byggnadens innergård som fungerar som en parkeringsplats. Det är endast byggnadens parkeringshus och parkeringsplats som transformeras till ett badhus.

Adelgade är en i förhållandevis livlös gata. Byggnadernas program utspelar sig inne i byggnaderna utan kontakt till gatan utanför. Det ligger fyra parkeringshus på gatan samt två gym, en matbutik, kontor och bostäder.

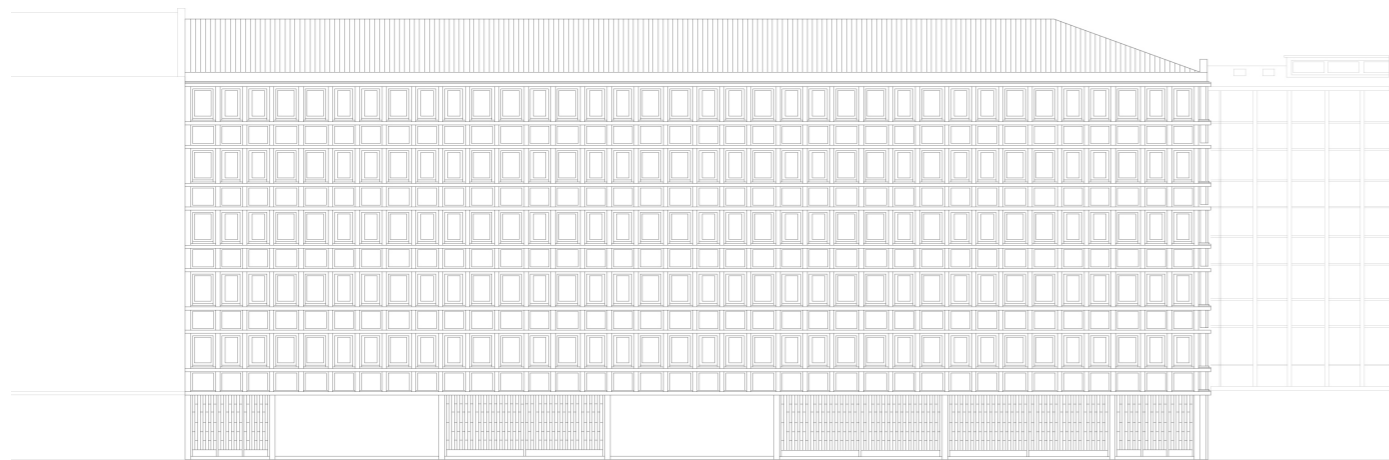


*Adelgade 11
Indre byen, København*

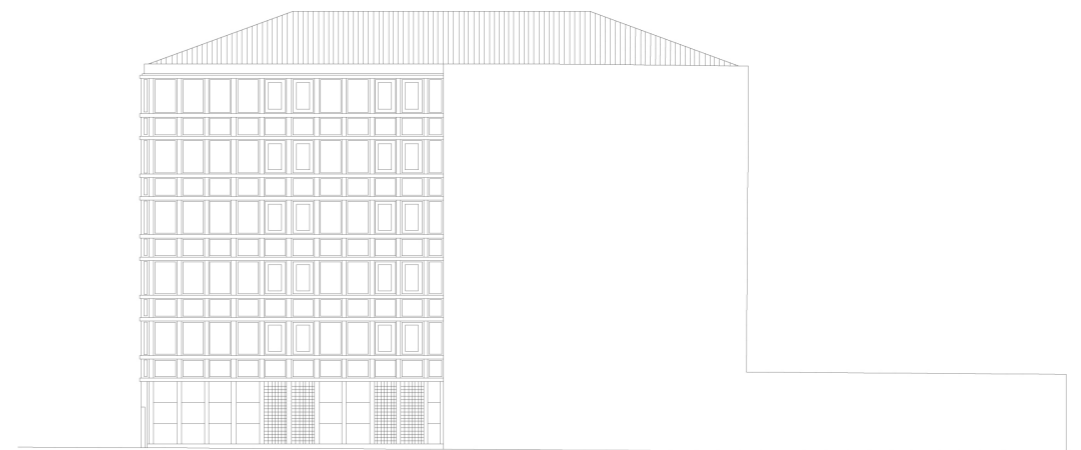
- 6-etage kontorshus
- Byggt år 1963
- Samlat grundareal på 1817 m²
- Facad i gasbetong
- 2-etage parkeringshus i bottenplan
- Parkeringsplats i innergården

*karré, Adelgade 11 markerad
1:2000*

Facad från gatan

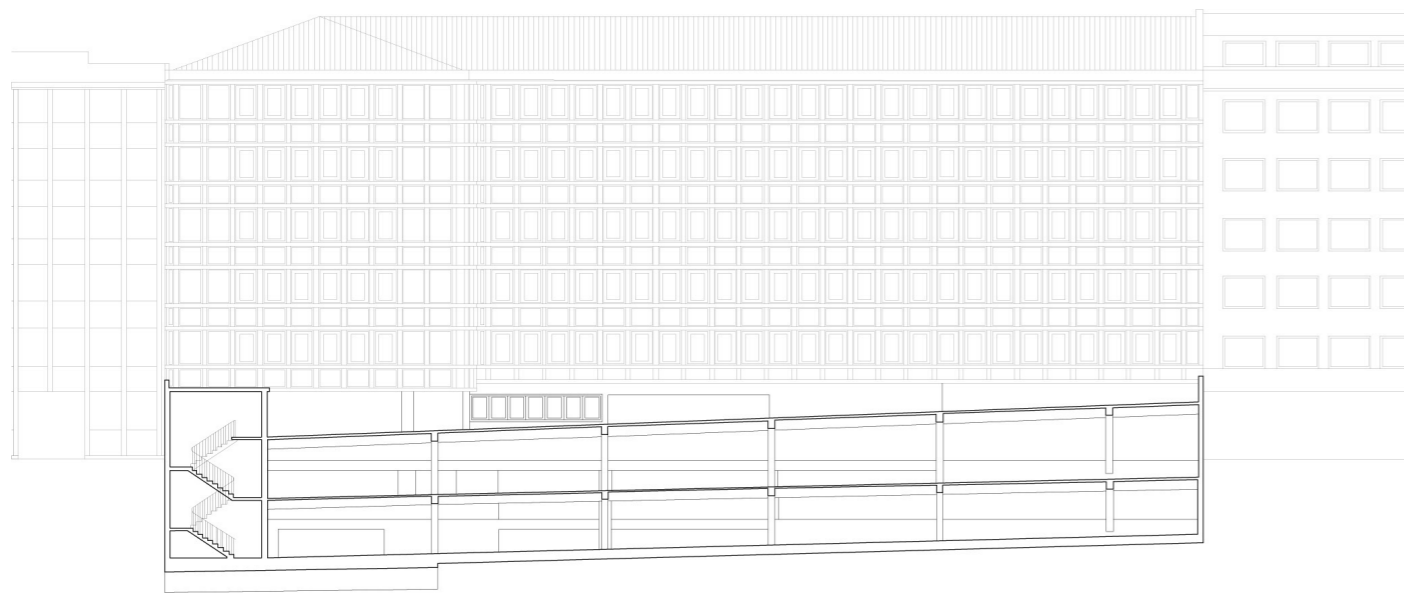


facad öst
1:300



facad norr
1:300

Snitt genom parkeringshuset

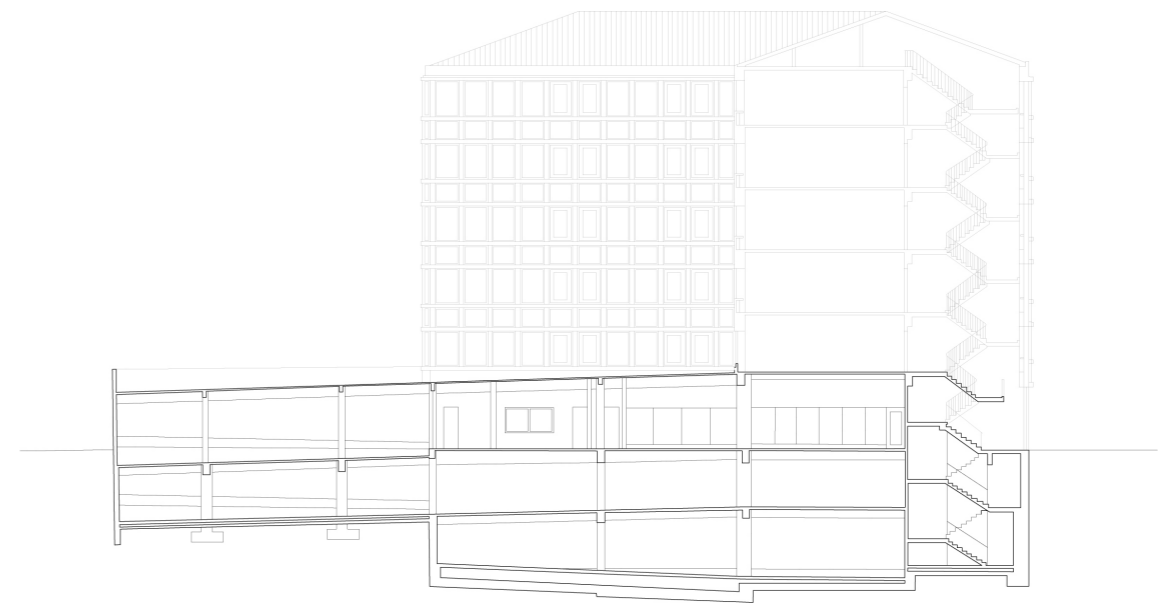


snitt facad väst
1:300

Parkeringshuset ligger i byggnadens bottenplan och sträcker sig två etager ned under marknivå. Det sam-lade källararealet är 4265 m².

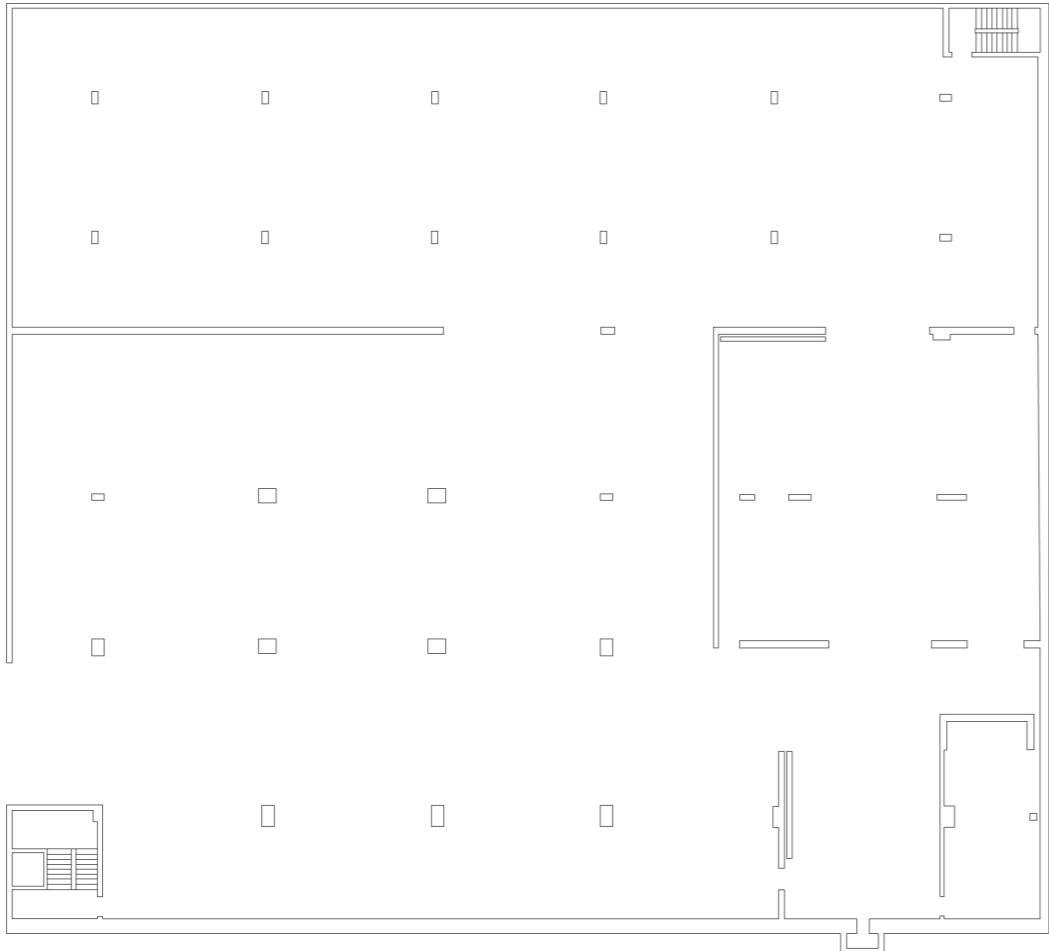
Avskilt från parkeringshuset finns en in- och utkörsel till innergården som används som parkeringsplats. Parkeringsplatsen rymmer 40 parkeringar.⁷

*7. Københavns Kommunes byggesagsarkiv,
1962 (tegningsene er baseret på
byggesagsarkivets tegninger)*



snitt facad syd
1:300

Parkeringshuset

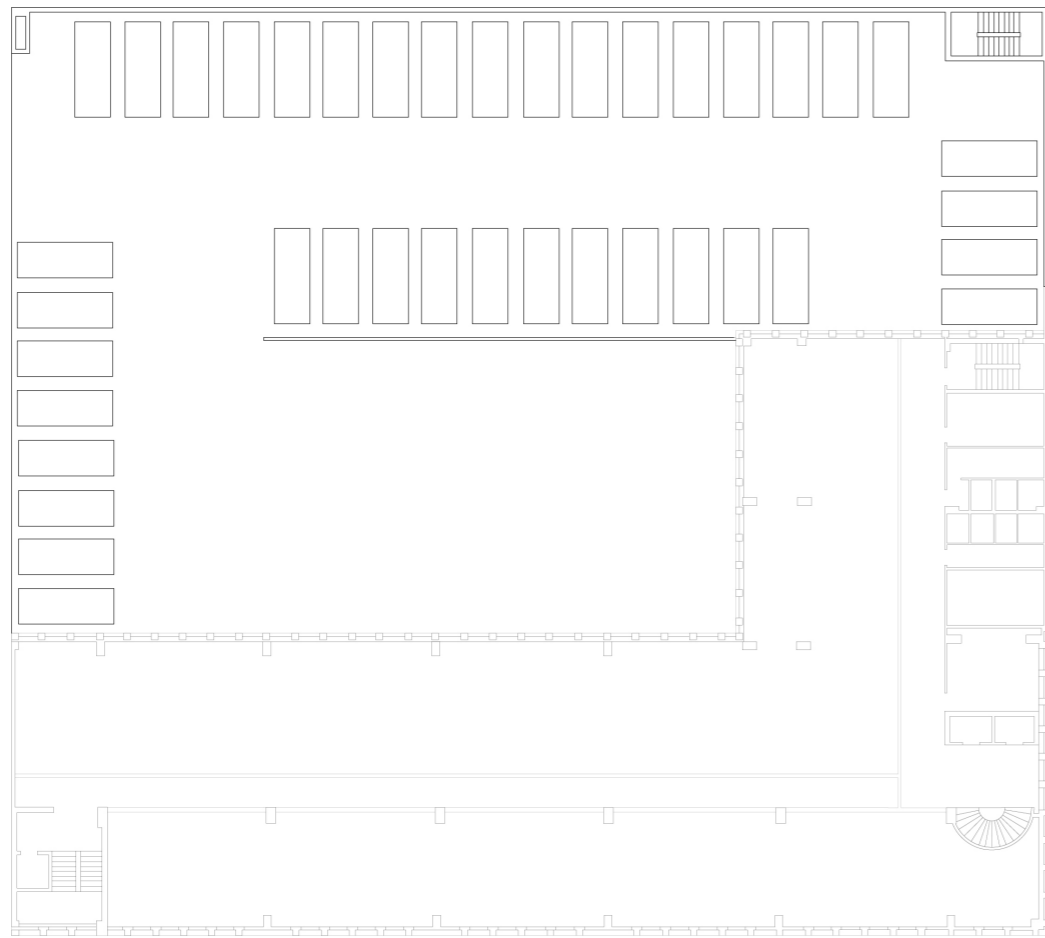


plansnitt parkeringshus
1:300



foto parkeringshus

Parkeringsplatsen



plansnitt parkeringsplats
1:300



foto parkeringsplats



foto utkörsel från parkeringshus till parkeringsplats



foto inkörsel till parkeringshus från parkeringsplats

Kroppslighet

Den meningsbärande upplevelsen av den levda kroppen. Vi lever i en upplevd omvärld där våra sinnesorgan utgör grunden för den bild av omvärlden vi befinner oss i.

Den kroppslighet, hvilken vi i denna världen bära.

- Pontus Wikner, 1889

Ekologi

En organism som anpassar sig till naturen har större chans att överleva. Ett samspel mellan organismer och deras miljö, en adaptation.

Integration

Processen att förena, utjämning av skillnader. Sammanförande till en enhet där delarna samspelar.

Stadsliv

Liv eller sätt att leva i en stad.

Negentropi

Vårt solsystem är ett negentropiskt fenomen, ett tillfälligt fenomen av organisation och struktur. När saker hamnar på plats, hamnar i ordning och fungerar tillsammans i symbios.

Ritual

Ett repetativt kollektivt beteendemönster, en social praktik och handling med symbolisk betydelse,



Platserna vi delar

Enligt kristen tro blir människan renad från synd genom dopet. Parkeringshuset som idag representerar industrisamfundets maskineri och stadens fabrikation får bibliskt sett nytt liv genom att transformeras till en plats där vatten och kroppslighet står i fokus. Badhusets funktioner symboliserar det humana och det naturliga, vilket vi har behov för att lägga större fokus på i samhällets diskussion, i förhållande till vår rådande klimatkris. Ett bad är en kroppslig upplevelse som kommer i kontakt med många av våra sinnen. Hur kan parkeringshusets arkitektur ta vara på och relatera till den kroppsliga upplevelsen av badet för att komma ifrån den maskinära rumsligheten som parkeringshuset representerar idag?

År 1926 byggdes Michigan Theater i Detroit, ett 13-våningshus med plats för 4000 teaterplatser. Teatern kostade 65 miljoner dollar att bygga, räknat i dagens valuta, och byggdes på samma plats som den första Ford automobilen blev tillverkad på. I takt med stadens nedgång i och med bilindustrins nedläggning, och i samband med den privata TV:ns utveckling och därav det minskade intresset för teaterbesök, gick teatern i konkurs år 1977. Paradoxalt nog blev teaterns relation till bilindustrin än en gång aktuell då teaterhuset, istället för att rivas ned, började användas som ett parkeringshus. Detroit är ett exempel på en stad som gått från industriboom till urban nedgång och konkurs.⁸ Michigan Theaters programskifte symboliserar på ett extremt sätt industrisamfundets övertagande av det kulturella rummet. Men trots det ödeläggande övertagandet, blev parkeringshuset samhällsrelevant i och med att det speglade staden som en bilindustri och dess rådande identitetskris, och representerade därmed en reell del av stadens historia. Platser representerar samhällets prioriteringar och idéer. Men kan man påverka samhällets idéer genom dess platser?

⁸ *Historic Detroit*

Gordon Matta-Clark exemplifierar kritik mot 70-talets moderna samhälle genom att göra extrema snitt genom vardagliga byggnader som har dömts ut till att rivas för att ge plats till nya byggnader. Verket *The hole* symboliserar sorg och ensamhet i den moderna världen; *"The story of the transformation and subsequent destruction of a building holds the idea of sadness and abandon but also the hole is a metaphysic interpretation of our lonely modern life."* Matta-Clarks verk *Splitting* konfronterar vidare den moderna arkitekturens grundidé om sättet att uforma hus till maskiner för levnad.⁹

De program och byggnader som samhällen väljer att ge plats till blir grundregler för stadslivets levnadssätt. När samhällen väljer att bygga stora vägar och parkeringshus, får bilens roll i samhället en hög status; stadens fabrikation väljs till och andra idéer väljs bort. Människors önskan och strävan efter materiellt välstånd ska inte underskattas, men man kan förhålla sig kritiskt till industrisamfundets maskineri och den sociala och ekonomiska problematik som ligger till grund för vår rådande klimatkras. Samtidigt som man vill frångå samhället som det är idag vore det ett misstag att försöka byta ut ett idéer mot ett annat. Som Matta-Clark exemplifierar finns det en problematik med att radera det gamla för att ge plats till det nya eftersom det skapar ett förhållningssätt där vi inte lär oss av det som varit utan fortsätter i samma mönster. Ett mönster där vi antar att det vi vet och kan idag är bättre än det vi visste och kunde igår. Vi behöver stanna upp och se på det som är, det vi kan och det vi har.

De franska arkitekterna Lacaton & Vassal har ett måtto; *Never demolishing or removing, but making the most of existing resources; making do with the poetry, fragility, qualities and defects, shortcomings, the natural ground.* Dem arbetar utifrån principen att det är bättre att utgå ifrån det vi redan har, att ta hänsyn till existerande resurser som värdefulla tillgångar, och inte döma ut det existerande som otillräckligt eller alltför begränsande. De anser att arkitektens styrka inte borde utgå ifrån arkitektens form eller komplexitet, utan rumslighetens potential för liv och relationer.¹⁰ Det är viktigt att betona samhörighet med det som varit för att uppleva tidens dåvarande, nutida och framtida samspel.

Att känna tillhörighet till sitt lokala samfund är avgörande för människors mentala hälsa.¹¹ Ekonomisk och social problematik går hand i hand med ekologiska problem, samhällen som inte möjliggör integrerande strukturer som förhåller sig till naturen utgör problem för ekologiska system. *"Der findes knap nok en eneste udfordring i dag, som ikke er økologisk og social på samme tid."*, säger biodiversitetsexperten Sandra Diaz.¹² Negentropi är ett lokalt ekonomiskt och socialt fenomen som uppstår i system, vilket skapar stabilitet och intern ordning. Lokala sociala sfärer har sin grund i negentropisk kunskap där sammanhang för intellektuella och intresseinriktade utmaningar tar plats. Hur kan en plats bidra till negentropi? Och hur förhåller sig platser till sociala strukturer?

9. Hernán Barría, 2011
10. Lacaton and Vassal, 2021
11. Bernard Stiegler, 2020
12. Sandra Diaz, 2020

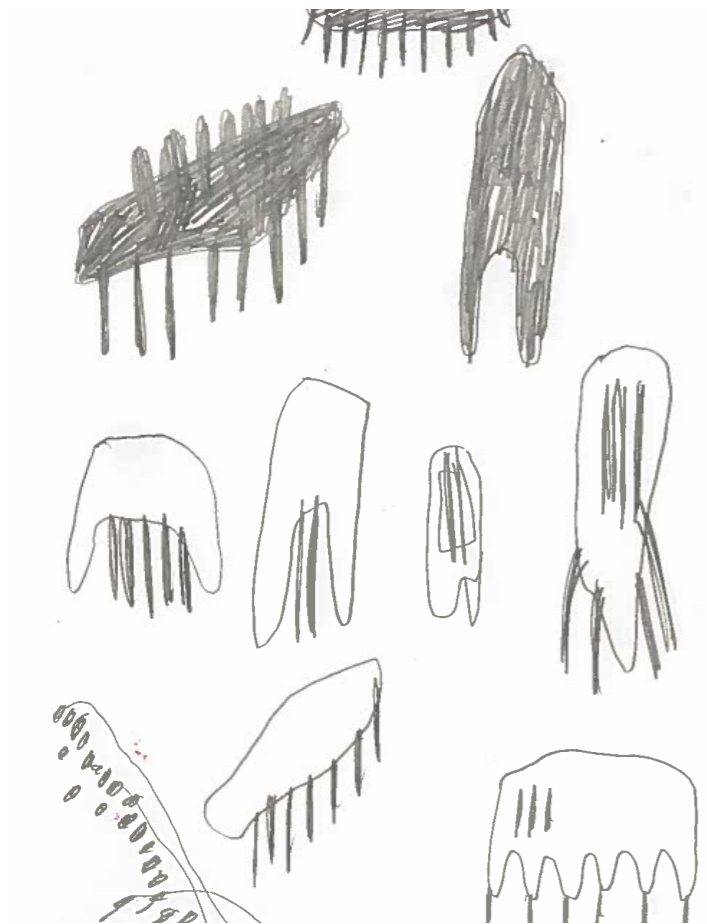
Människan, som en biologisk varelse, har en direkt relation till andra biologiska ting. Genom att betona det kroppsliga, betonas även det humana och biologiska, som i sig har en direkt relation till naturen och ekologin. Under 60- och 70-talet växte *"the Light and Space Movement"* fram i Los Angeles. Den baserades på en grupp konstnärer som var intresserade av att undersöka hur rumslighet påverkar oss psykologiskt och socialt samt hur rumslighet kan skapa en känslomässig upplevelse, med utgångspunkt i fenomenologi. Det fanns ett intresse av att undersöka *"Hvordan vi sanser den verden, vi er en del af"* genom ljusstudier, fenomenologi och rumsliga dispositioner.¹³ Med en liknande utgångspunkt ska den känslomässiga upplevelsen av badhuset undersökas genom olika arkitektoniska medel. Fokus läggs på huruvida landskapliga fenomen, som kontrast till platsens och stadens fabrikation, kan bidra till att skapa en intim och direkt relation mellan kroppen och dess omgivning.

Parkeringshuset definieras idag av ett sammanhängande etageskifte i och med dess sluttande golv som är genomgående i hela parkeringshuset, dess stora öppna ytor och en organiserad fördelning av parkeringsplatser och genomkörningspassager. Parkeringshuset är dessutom inramad och stängd gentemot sin omgivning. Parkeringsplatsen i innergården är avskild från parkeringshuset och definieras av en asfalterad och öppen yta med organiserat fördelade parkeringsrutor längs med den murade gränsen. Vissa av de befintliga rumsliga elementen kan försäkras och andra ska frångås för att bidra till upplevelsen av platsen som ett landskapligt fenomen.

13. *Copenhagen Contemporary, 2022*

Det danska landskapet definieras av långa öppna vidder som varierar med tätbevuxen skog, platta slätter som skiftar svagt i höjdnivå, ett stort himmlarum och en nära kontakt till havet. Arkitekturen ska därför avpröva horisonten och himmlarummet, höjdnivåer, skifte i takt och bryten, öppna ytor i kontrast till inramningar, ljusets dagliga gång, och andra naturliga rytmer. Målet med arkitekturen är inte att efterlikna ett landskap, men att arbeta med de nämnda elementen för att fånga en viss stämning som överensstämmer med ett landskap. Badhuset avprövar därmed om upplevelsen av platsen som ett landskapligt fenomen kan bidra till platsens kroppslighet.

Parkeringshusets transformation representerar förändring, men med en insikt om anpassning och respekt för platsens rådande premisser. Med landskapet som utgångspunkt ska badhuset sträva efter att vara en social, kroppslig och intim oas i kontrast till den maskinära plats den är idag. Badhuset är ett försök att se på arkitektur som något som kan bidra till integration inom samfund, för att i sin tur belysa hur samfund integrerar med sin omgivning, både socialt och ekologiskt.



serie om kroppslighet
skiss 4

Aflevering

(Ändringar kan förekomma)

Modell

Situationsmodell

Befintligt parkeringshus

Modellstudier

Utsnitt

Helhetsmodell

Tegningar

Karta

Situationstegning

Plan, snit och opstalter

Rumsliga representationer

Arkiv

Skisser

Free space:

The memory of the desert, a search for the horizon, no walls or barriers, the feeling of freedom, space that slips away, that lets escape the air, the light, the sight and the imagination...

The impression that space is a prisoner, behind bars, closed facades, insulating walls and thicknesses, behind economic constraints, programmes, architecture, town planning today...

- Lacaton and Vassal, 2021

Källor

Litteratur

Diaz, Sandra, *Genopdagelsen af jorden*, Anders Dunker, Forlaget Virkelig, København 2020, s. 135-154.

Lacaton, Anne, Vassal, Jean-Philippe, *Lacaton&Vassal, free space, transformation, habiter*, Foundation ICO, 2021, s. 43

Stiegler, Bernard, *Genopdagelsen af jorden*, Anders Dunker, Forlaget Virkelig, København 2020, s. 109-134.

Artiklar

Barria Chateau, Hernán, *The cut, the hole and the eclipse: Matta-Clark's sections*, Arqitetura Revista, 2011

Haraway, Donna, "Tentacular Thinking: Anthropocene, Capitalocene, Chthulucene", *Staying with the Trouble: Making Kin in the Chthulucene*, Durham: Duke University Press, 2016, s. 35.

Juel-Christiansen, Carsten: "Mellem 2. og 4. dimension: Om mosaikkerne i Frederiksberg Svømmehal" i: Vilhelm Lundstrøm 100 år 1893-1993, red. Mette Thelle. København: Udstillingsbygningen ved Charlottenborg, 1993, s. 121-129

Hemsidor

Austin, Dan, *Michigan Theatre*, Historic Detroit

Københavns Stadsarkive, *Et kig ind i badeanstalten*

Københavns Kommune, *Helt eller delvist bilfri byudviklingsområder*, 2020

Københavns Kommune Byggesagsarkiv, *Adelgade 11, København K, 1304, Danmark*

Populär Historia, *När Lort-Sverige började bada*, 2019
Turkish Culture Foundation, *Turkish Baths (Hamam)*

The Economist, *Asia, Bath variations*, 2021

Övrigt

Light and space, Copenhagen Contemporary, 2022

Wikner, Pontus, *Samlade predikningar*. Utg. af O. Quensel, Stockholm, 1889