

MINDET OG FARVELLET

En borgerlig begravelsesplads på Bispebjerg Kirkegård

Afgangsprogram 2017
Landskabskunst

Katrine Lyn Andersen
Studienr: 4321

MINDET OG FARVELLET

Ida Katrine Lyn Andersen

Afgangsprogram 2017 | Studier: 4321

idakatrine@gmail.com

Vejledere:

Christina Capetillo

Sophie Sahlqvist

Landskabskunst

Institut for Bygningskunst, By og Landskab

Det Kongelige Danske Kunstakademis Skoler for

Arkitektur, Design og Konservering



MINDET OG FARVELLET

En borgerlig begravelsesplads på Bispebjerg Kirkegård

FOR SIDSTE GANG

Når jeg er død og alverdens lys
går bort i et stjernespor
Skal I lægge mig ned et sted på en mark
i den brune og fugtige jord

Ingen kiste skal lukke sit dræbende låg
over det der var mig
Jeg vil lytte til fodtrin der kommer og går
Over menneskets evige vej

Og vinter og sommer skal skiftende gå
Forbi i min tusindårsdrøm
Mens ormene kryber om pande og hals
I hårets skørnede strøm

Og engang vil de komme med spade og skovl
Og varsomt grave mig frem
Og en ung geolog gør sin kone angst
ved at tage mit skelet med hjem

Måske vil han holde min hovedskal
i sin fine og fængslende hånd
og føle hvordan der for sidste gang
går bud mellem stof og ånd

Og da vil han løfte sit forskerblik
mod de kommende tusinde år
Og en mand vil røre for sidste gang
Mit lange lysende hår

Tove Ditlevsen, 1943

INDHOLD

11	AFSÆT
13	VISION
15	MOTIVATION
	Borgerlig begravelse
17	Kirkegårdenes overskudsareal
	Sorgkultur
19	KONTEKST
	Bispebjerg Kirkegård
29	Utterslev Mose
33	PROGRAM
35	METODE
36	AFLEVERING
37	TIDSPLAN
38	KILDER
41	STUDIEFORLØB



AFSÆT

Denne afgangsupgave omhandler etableringen af en borgerlig begravelsesplads, indarbejdet på Bispebjerg Kirkegård. Opgaven omdanner den nordlige del af kirkegården til borgerlig begravelsesplads, med afsæt i kirkegårdens nuværende, store overskudsarealer. Eftersom man i Danmark i dag foretrækker kremering fremfor kistebegravelse, er der opstået overskudsareal, hvorfor områder af de eksisterende kirkegårde skal omlægges.

Kirkegårdens grænse i nord mod naturområdet Utterslev Mose ønskes bearbejdet, så en kobling og indbyrdes oplevelse de to områder imellem, tydeliggøres. Intentionen er at danne en omsorgsfuld, landskabelig ramme for ikke-religiøse, til afholdelse af begravelsesceremonier og pleje af mindet om afdøde. Målet er at den stigende andel af befolkningen uden religiøse tilhørsforhold har et betydningsfuldt sted at blive begravet, samt for deres efterladte at mindes dem.

“

En spänning i gestaltning av minneslunden kan utnyttjas. En spänning mellan livet och döden utformad som en spänning mellan det strikt formade och det naturliga, eller en spänning mellan kyrkogårdens lugna rum och landskapet utanför.

Inger Berglund, författare
Kyrkogårdens meditativa rum, s. 78

VISION

Jeg ønsker at skabe et tydeligt, attraktivt alternativ til begravelse og minderitualer for ikke-religiøse og deres pårørende. Begravelsespladsen skal tage udgangspunkt i naturen som symbolet for religionens trøstende og meningsgivende rolle. Jeg vil genskabe koblingen mellem det styrede landskabsrum på kirkegården og natur-rummet i Utterslev Mose mod nord, som i dag visuelt fremstår helt afgrænsede fra hinanden.

Udvalgte relevante afsnit i den nordlige del af Bispebjerg Kirkegård omdannes til en borgerlig begravelsesplads, hvor en humanistisk tilgang til arkitektur og landskab er udgangspunktet for rum-dannelsen, fremfor religiøs symbolik og regelsæt. Her skal følelsen af at være forbundet med naturen og finde trøst i denne, stå i fokus. Naturen repræsenterer noget som er større end os selv; en kanal til det åndelige. Ved at indtænke en række alternative begravelsesformer, søger projektet at besvare behovet for variation og valgmuligheder hos den sammensatte gruppe af ikke-religiøse.

Gennem udarbejdelsen af en række varierede og indbyrdes kontrastfulde afsnit, vil jeg skabe en rummelig begravelsesplads med intime, omsorgsfulde rum og det højtidelige, samlende ceremonirum. Visionen er, at vi ved at skabe et sted til den borgerlige begravelse, tager et afgørende skridt imod en ny, fælles sorgkultur for folk der ikke tilhører et religiøst trossamfund. En kultur hvor vi gennem fælles minderitualer og begravelsestraditioner tager hånd om hinanden og deler sorgen, i stedet for at individualisere den. Vi kan ikke komme over sorgen og lægge den bag os, men vi kan hjælpe hinanden med at bære den.

MOTIVATION

Borgerlig begravelse

Kirkegården med kapellet tilknyttet er vores kulturs nuværende fysiske ramme omkring de ritualer og ceremonier, som har med døden at gøre. Alternativet må du som efterladt eller døende udenfor folkekirken, selv opfinde.

Et stigende antal danskere melder sig ud af folkekirken. Særligt i storbyerne er tallet stigende. Pr. februar 2016 er under 60% af københavnere medlem af folkekirken. Tager man danskere med anden trosretning ud af regnestykket, ser man stadig et reelt fald.

Alligevel findes der i dag ingen ceremonielle rum uden religiøse tilhørsforhold. Ikke-religiøse må afholde begravelsesceremonier i kristne kapeller, evt. med tildækkede kristne symboler.

Familier i sorg over et tab kan ofte mangle overskud til at tage initiativet og ansvaret på sig, som følger med at arrangere en mindehøjtidelighed med mening. Er man ikke religiøs, står man udenfor traditionerne, som i folkekirken træder i kraft ved dødsfald.

Der er behov for nye steder til afholdelse af borgerlige begravelsesceremonier. Ikke-religiøse har også brug for fælles traditioner og ritualer til markeringen af overgangen mellem liv og død.

Som Mag.Art i religionsvidenskab og psykologi Anna Balk-Møller siger om det universelle behov for traditioner:

"...meningsfuldhed er ikke en religiøs følelse. Det er en glæde over livets cyklus, årets gang, gentagelserne, det genkendelige, og ikke mindst traditionerne... Ligesom vi inddeler året i mindre cirkler af begivenheder, bliver vores store historie delt op i faser, som vi markerer med ceremonier... Selvom nogle mener, at disse traditioner kan reduceres til religion, må det argumenteres, at det er et menneskeligt behov, som stikker dybere end religion."



Dødens ritualer – begravelse, udsyngning, sørgeperioder, sørgebind, lighalm etc. – har altid været kollektivets krisehjælp til individet og et bolværk imod tomheden.

Ritualerne er vores forfædres samlede erfaringer med sorg, smukt indpakket i måltider, sprog og klædedragter, som tilbyder os rum til at acceptere dødens uforståelighed.

Når vi vender os væk fra ritualerne, vender vi os væk fra hinanden – og så er vi alene.

Christian Bennike, journalist

tema i Information om tro og vores forhold til døden, 2016

Kirkegårdenes overskudsareal

Det giver ikke mening at øge arealet til begravelsesområder i byen. Som Stine Helweg, kirkegårdsvejleder ved Københavns Kirkegårde skriver det, vil det være "økonomisk galimatias" at etablere en ny begravelsesplads i København, da kommunen står med rigeligt kirkegårdsareal i forvejen. Samfundet har gennemgået en udvikling fra overvejende kistebegravelser i begyndelsen af 1900-tallet, til en kremeringsrate på over 80% i dag. I København hele 95%. En kistegrav er som standard 3 m² stor, men eftersom blot 1 m² rummer 1-2 umer, står kirkegårdene med store, inaktive områder. Dette er med til at sløre kirkegårdenes rumlige udtryk og forløb og er meget tydeligt på Bispebjerg Kirkegård.

Sorgkultur

I løbet af det 20. århundrede er døden blevet tabuiseret og fremmedgjort i den vestlige verden. Vi taler ikke med hinanden om, at vi skal dø eller om de døde, vi har mistet. Det er ubehageligt og utrygt og vi vil ikke risikere at gøre hinanden ukomfortable. Vi lever desuden i et ritual-fattigt land. De fleste kollektive sorgritualer er gået i opløsning. At være i sorg i dag, er et individuelt anliggende, som man forventes at komme over, ligesom et sygdomsforløb.

Men sorgen og de døde forsvinder ikke, de fortsætter med at leve i os. Mindehøjtideligheden og bisættelsen er blot det første ritual, når vi tager afsked; iscenesættelsen af farvellet. Siden følger måden vi gennem gentagende ritualer bearbejder vores sorg, alene og fælles; plejen af mindet.

En vigtig del af sorgbearbejdning er ritualerne omkring begravelse og pleje af mindet om afdøde. Både de individuelle og de fælles ritualer er vigtige; De individuelle ritualer, såsom pleje af gravsted eller spadseretur på kirkegården. De fælles ritualer, mangler vi en retning for. De har det med at stoppe efter gravøllet, men sådan har det ikke altid været. Mit håb er, at en borgerlig begravelsesplads kan skabe grobund for fælles minderitualer og måder at dele sorgen med hinanden, udenfor kirkelig sammenhæng. Et traditionsfællesskab at samles om, når religionen ikke længere gør det. Efter reformationen opstod et rituelt tomrum varende omkring et århundrede frem, før nye begravelsestraditioner tog form. Man kan håbe at vor tids frigørelse fra religionen ikke vil kræve en 100-årig periode, inden nye traditioner vinder hævd. Et skridt i den rigtige retning, er at skabe et sted til formålet.



Gentofte

Gladsaxe

Hellerup

Emdrup

Nordhavn



København NV

Brønshøj

Østerbro

Refshaleøen

Nørrebro

Indre By
KØBENHAVN

Frederiksberg

Christianshavn

Vesterbro

Islands Brygge

Amager Øst

Valby

Sydhavnen

Amager Vest

KONTEKST

Bispebjerg Kirkegård

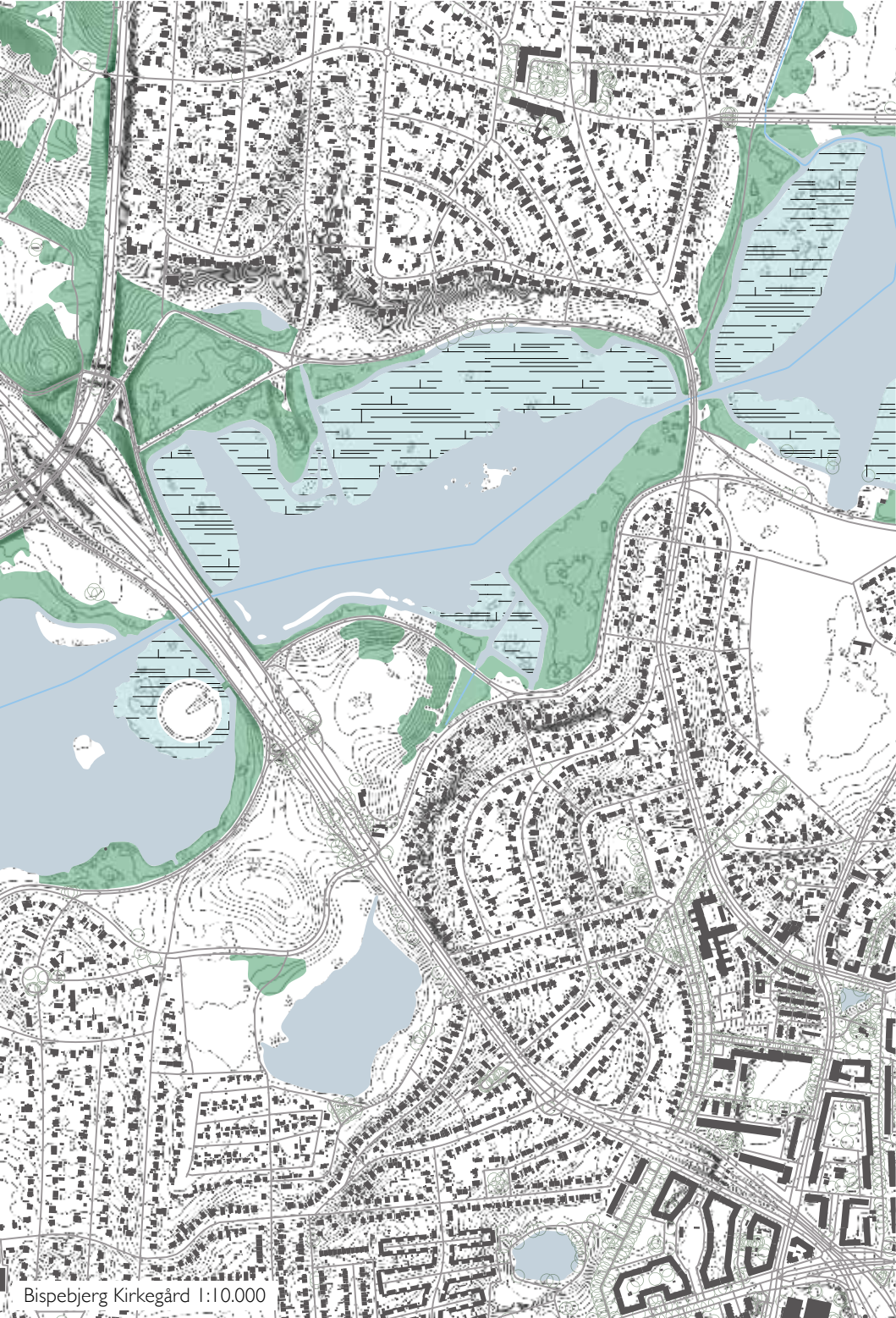
Projektet indarbejdes på Bispebjerg Kirkegård, i den nordligste del af kirkegården, der grænser op mod Rådsvadsvej og Utterslev Mose. Bispebjerg Kirkegård blev anlagt i 1903 på toppen af Bispebjerg bakke og er dermed den yngste af de fem kommunale kirkegårde. I 1921-1940 blev Grundtvigskirken af P.V. Jensen Klint opført på toppen af bakken, i forlængelse af poppelalléen, som skærer gennem kirkegården fra øst til vest. Kirkegården og kirken ligger på et af de højeste punkter i København, 17-31 meter over havniveau, med en svag hældning mod nord.

Med sine 43 hektar jord spænder Bispebjerg Kirkegård sig ud mellem Utterslev mose i nord, villakvarterer i vest og almene boliger og lejligheder i syd-øst. Bispebjerg er et mangfoldigt område af København med en meget sammensat befolkningsgruppe. Denne mangfoldighed afspejler sig i kirkegårdens alsidige udvalg af afsnit og begravelsesmuligheder. Bispebjerg er ét af tre områder i Danmark, som har fået et ateistisk, symbolfrit område. Der eksisterer altså allerede en åbenhed for nye tiltag og fremtidig udvikling på stedet. Da problematikken omkring det faldende antal medlemmer i folkekirken og manglende ceremonielle rum primært er en storby-problematik, er det oplagt at vælge en beliggenhed i København. Ved at koncentrere aktive gravarealer i den nordlige del af kirkegården, frigives overskudsarealer

til rekreativt brug ud mod det urbane miljø i syd, til glæde for de omkringliggende, tætte boligområder.

Bispebjerg Kirkegård fremstår i dag med en noget utydelig differentiering af rumligheder og forløb. Når man bevæger sig rundt i anlægget, flyder de forskellige begravelsesafsnit sammen i store, u-afgrænsede plæneforløb. Samtidigt fremstår de større landskabstræk som skift i terræn og gennemskærende akser af beplantning meget udvisket mange steder.

I kommunens "Udviklingsplan for Bispebjerg Kirkegård 2015-65" nævnes flere ønskede tiltag for udvikling af kirkegården, med fokus på bl.a. opstramning af akserne, tydeligere afgrænsninger af rum og gravsteder og henholdsvis fortætning og afvikling af gravområder over tid. Derudover er adgang til kirkegården fra de omkringliggende boligområder, samt udviklingen af rekreative områder på kirkegården, en stor del af udviklingsplanen. Det står i udviklingsplanen beskrevet, at der ønskes urbane åbninger mod Frederiksborgvej/boligområderne og mere lokale/grønne åbninger mod Utterslev Mose. I mit udvalgte område mod nord, er det oplagt at bearbejde kanten mellem kirkegårdsområdet og mosen.



Bispebjerg Kirkegård 1:10.000

- | | | | | | |
|-----------|---------|-------------|------------------|----------------------|----------------------|
| Skov | Sø | 0.5m kurver | Vej | Bispebjerg Kirkegård | Område til omlægning |
| Vådområde | Vandløb | Bygning | Grundtvigskirken | Kirkegårdsbygning | Dansekapellet |



0

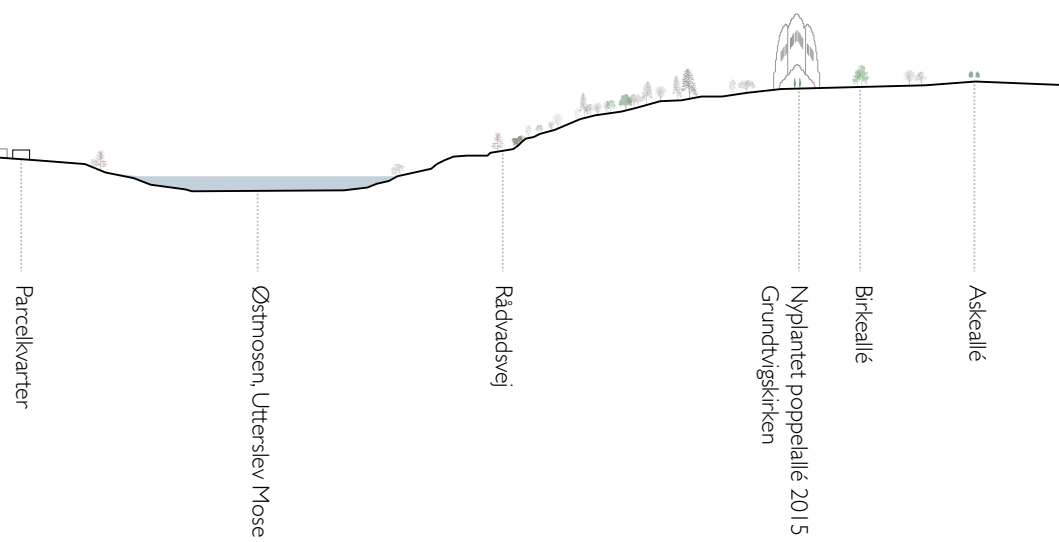
250

500

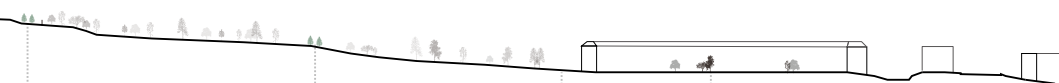
750

1000 m

N



Bispebjerg Kirkegård
 Principsnit AA 1:5.000 - Højdeskala 1:1000



Ambøgallé

Ambøgallé

Skoleholdervej

Lejligheder almene boliger



Sydturen, Bispebjerg Kirkegård, Frederiksborgvej/Skoleholdervej



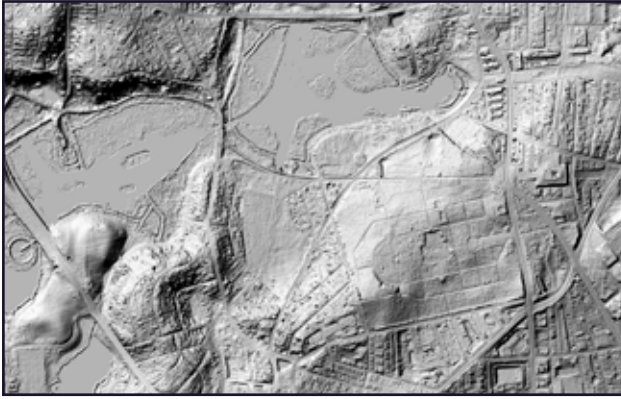
Grundtvigskirken, Øst for Bispebjerg Kirkegård, Frederiksborgvej



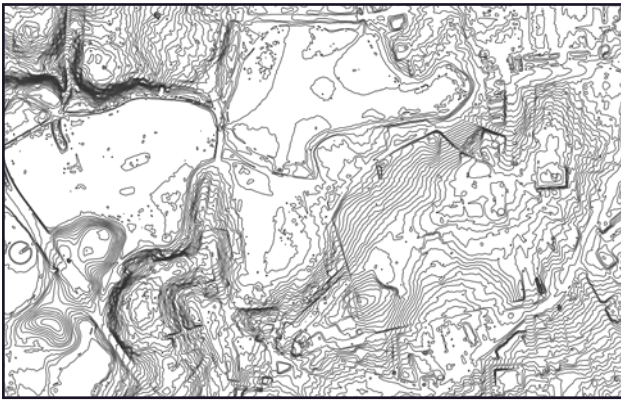
Hovedindgang til Bispebjerg Kirkegård og krematoriet, Frederiksborgvej



Poppelalléen på Bispebjerg Kirkegård set fra vest, Mosesvinget
Poppelalléen blev udskiftet 2015



Skyggekart 1:30.000



Kurvekart 1:30.000



Luftfoto 1:30.000



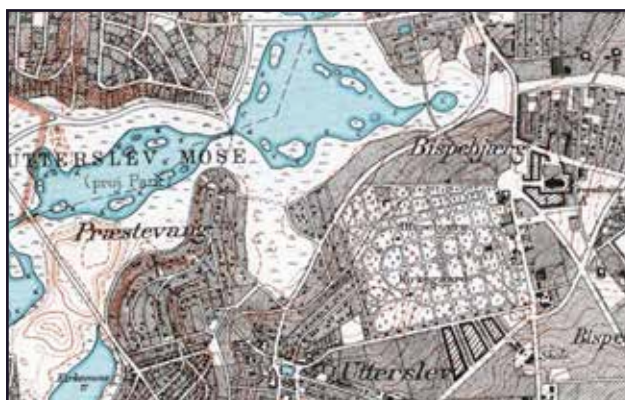
Rådvalsvej mellem Utterslev Mose og Bispebjerg Kirkegård



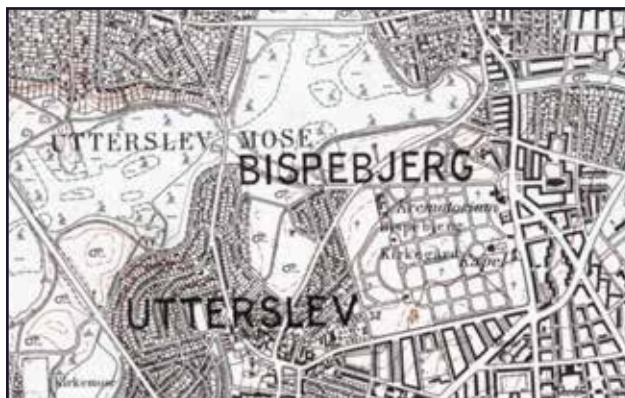
Rådvalsvej, kig mod Østmosen



Høje målebordsblade 1842-1899 1:30.000



Lave målebordsblade 1901-1971 1:30.000



Historisk kort 1953-1976 1:30.000

Utterslev Mose

Nord for Bispebjerg Kirkegård ligger det fredede naturområde Utterslev Mose. Mosen er en afvekslende blanding af fuglerige søer med udstrakte rør-skove, vilde mosepartier og velholdt park og grænser op til København Kommune og Gladsaxe Kommune.

Utterslev Mose består af et ca. 3 km. langt, sammenhængende forløb af de tre søer Vest-, Midt- og Østmosen, der tilsammen dækker et areal på omkring 90 ha, hvoraf ca. 60 ha er vandoverflade. Den ligger i en lavning i et bakket terræn, der danner markante skrånninger mod området. Området er i dag kraftigt bebygget med villakvarterer og et omfattende vejnet. Hareskovmotorvejen skærer sig igennem moseområdet mellem Vest- og Midtmosen. Østmosen er beliggende stik nord for Bispebjerg Kirkegård ca. 17 meter over havoverfladen.

Mosen har haft skiftende funktioner for de tilstødende byer. Fra 1600-tallet og frem til 1959 fungerede mosen som drikkevandsreservoir for København, fra 60'erne og frem til begyndelsen af 1990'erne blev kloakudløb direkte udledt til mosen og den dag i dag er flere kloakoverløb forbundet til mosen. Oprindeligt var mosen et stort, sammenhængende sumpområde, med ved et større opgravningsarbejde i starten

af 1940'erne blev mosen omdannet til de tre forbundne søer. I løbet af 60'erne blev mosen udsat for gennemgribende forurening fra et nærliggende industriområde, hvilket led til en voldsom forurening af området. I år 2000 blev mosen fredet og i dag har et samarbejde mellem København og Gladsaxe kommune planer om at iværksætte flere tiltag for at gøre Utterslev Mose til en ren sø igen.

Grænsen mellem Østmosens sydlige bredder og jorden for enden af Bispebjerg Bakke har ændret sig løbende, afhængigt af udvikling i markstrukturer, vejnet og altså i 1903 anlæggelsen af kirkegården.

Sideløbende med udarbejdelse af værkanalysen af Bispebjerg Kirkegård, vil jeg lave en landskabsundersøgelse af Utterslev Mose, med særligt fokus på Østmosen.



Østmosen, januar 2017



Østmosen, januar 2017



Østmosen, januar 2017



Østmosen, januar 2017

PROGRAM

Borgerlig begravelsesplads

I udviklingen af en landskabsplan for en borgerlig begravelsesplads, undersøges hvordan den nordlige del af Bispebjerg Kirkegård kan indgå i en successiv omlægning til nye begravelsesformer; eksempelvis skovbegravelse, askespredning i skov eller vand, begravelse i særlige befæstelses-strukturer eller beplantnings-mønstre. Indarbejdelse af afgrænsede, indbyrdes kontrasterende rum i landskabet til begravelse og mindestunder.

Genskabt kobling mellem kirkegård og mose

Bearbejdning af grænsen mellem den nye begravelsesplads og naturområdet Utterslev Mose, hvor der tages stilling til åben/lukkethed, styrede kig mellem de to områder og hvordan området forholder sig til Rådvalsvej, som løber mellem mose og kirkegård.

Beplantning

Ny beplantningsplan for det omdannede område, såsom skovrejsning, plantning af hæk eller solitærtræer, bede, buske og krat, samt stillingtagen til fortsat vedligehold/rydninger af eksisterende beplantning.

Befæstelser

En ny befæstelses-plan som underbygger de ønskede kontraster afsnittene imellem.

Belysning

Belysningsplan som underbygger de ønskede rumlige forhold på begravelsespladsens forskellige afsnit.

Opholdsarealer

Særlig betoning af områder udlagt til ophold, kontra områder til gravareal.

Opholdsarealer indarbejdes i landskabsplanen med enten særlige kig, afskærmning fra anden bevægelse på begravelsespladsen eller i tilknytning til stisystemet. Forskellen mellem gravstedsarealer og ophold er her særligt vigtig at gøre klart.

Ceremonielle rum

Eventuel ny bebyggelse eller byggede elementer til afholdelse af borgerlige begravelser eller mindehøjtideligheder.

Infrastruktur

Tilpasning af den eksisterende infrastruktur på kirkegården. Der tages stilling til logistikken omkring trafik til og fra kapellerne, krematoriet og materiel-gårde på kirkegården og hvorvidt noget trafik må omlægges i forhold til den nye begravelsesplads.

Adgangsforhold

Der tages stilling til de eksisterende adgangsforhold på kirkegården og hvorvidt der skal tilføres eller nedlægges indgange i forbindelse med omlægningen til borgerlig begravelsesplads.

Stisystem og skiltning

Nyt stisystem på det omlagte område, som kobles på det eksisterende stisystem på Bispebjerg Kirkegård, samt eventuelt på stisystemet ved Østmosen. Tydelig skiltning på begravelsespladsen.

Faciliteter

Vandhane/vandkande/affaldsposter i tilknytning til gravpladsområderne.

Parkering

Stillingtagen til de eksisterende parkeringsforhold og eventuel behov for nye parkeringsmuligheder i tilknytning til den borgerlige begravelsesplads.



METODE

Fase 1 - Helheden - Registrering og analyse af kontekst

Gennem en værkanalyse af Bispebjerg Kirkegård og en landskabsanalyse af Utterslev Mose vil jeg kortlægge grænsen mellem de to til hinanden opstødende områder. Det udvalgte område af kirkegården i nord kortlægges og områdets iboende karakter og særpræg værdisættes. Værk- og landskabsanalysen udarbejdes gennem fotoregistrering på stedet, historiske arkivstudier, plantestudier, digital kortlægning og udarbejdelse af landskabsnit, situationsplan og situationsmodel. I værkanalysen af kirkegården vil jeg særligt undersøge kirkegårdens historiske udvikling, terræn, aktivitet/inaktivitet på de forskellige begravelsesafsnit, eksisterende beplantningstyper, eksisterende gravtyper, adgangsforhold, støjgener fra omkringliggende veje og infrastrukturen på kirkegården. I landskabsanalysen af mosen vil jeg have fokus på mosens terrænuvikling, særlige natur- og beplantningstyper, samt mosens nutidige rekreative værdi sammenlignet med mosens funktion for de omkringliggende byer gennem tiden. I fase 1 indgår desuden fortsatte studier af dansk og international kirkegårdsarkitektur, samt begravelsestraditioner gennem tiderne, påbegyndt under programskrivning.

Fase 2 - Stedet - Begravelsespladsen

Med udgangspunkt i kortlægning og værdisætning fra analysen i fase 1, påbegynder jeg skitsering i plan, snit og model for udarbejdelse af en samlet struktur- og landskabsplan, samt

landskabsnit for den borgerlige begravelsesplads. Her tages stilling til en ny, grøn struktur for hele begravelsespladsen, indeholdende eksempelvis skov, solitærtræer, hækbepantning, bede, terrænbearbejdning og lysninger. Landskabsplanen organiserer placering af beplantning, befæstelser, belysning, opholdsarealer, ceremonirum, begravelse, stisystem, adgangsforhold, faciliteter og parkering. Der tages stilling til behandling af grænsen mellem mose og kirkegård og inddeling af begravelsespladsen i forskellige afsnit og rumforløb, , således at de indbyrdes fremstår kontrasterende og afdækker forskellige rumlige behov på begravelsespladsen. Første udkast til etapeplan for udvikling af området udarbejdes, med stillingtagen til en successiv omlægning af eksisterende begravelsesafsnit.

Fase 3 - Udsnittet - Det oplevede rum i øjenhøjde

Udvalgte udsnitsområder af særligt vigtig karakter vises i planudsnit, del-snit og model med fokus på overgange og rumlige forskelle afsnittene imellem. Gennem tegning, collage og visualiseringer beskrives det oplevede rum, stofflighed, materiale og stemninger i øjenhøjde.

Fase 4 Udtegning

Opsummering og præsentation

VEJLEDENDE AFLEVERING

- a. fotoregistrering, der viser karakteristika på Bispebjerg Kirkegård og Utterslev Mose i dag
- b. diagrammer over eksisterende forhold, der viser f.eks. terræn, vejstøj, infrastruktur, naturtyper, stisystemer, adgangsforhold, faciliteter og parkering på stedet
- c. diagrammer over nye etablerede forhold, der viser terræn, beplantning, stisystemer, adgangsforhold, nye programmer/funktioner og faciliteter
- d. etapeplan for successiv omlægning af udvalgte afsnit
- e. situationsplan 1:1000, der viser terrænbearbejdning, beplantning, befæstelser, nye programmer/funktioner og faciliteter samt eventuel ny bebyggelse og byggede elementer
- f. landskabsplan 1:500, der viser kontrasterne mellem udvalgte omdannede områders terræn, beplantning og befæstelser
- g. landskabssnit 1:500, der viser forholdet mellem terrænbearbejdning og beplantning
- h. delsnit og planudsnit i 1:100, der viser overgange og nøglepunkter
- i. illustrationer, der viser stemning og særpræg
- j. model 1:500, der viser behandlingen af grænsen mellem kirkegården og mosen, samt strukturene i det nye begravelsesområde

KILDER

Litteratur

De dødes haver - den moderne storbykirkegård, Anne-Louise Sommer; 2003

Kyrkogårdens meditative rum, Inger Berglund, 1994

The Woodland Cemetery: Toward a spiritual landscape, Caroline Constant, 1994

Artikler og Web

Kirkegårdens rum, Landskab og arkitektur som betydningsfelt, uddrag fra bogen Rum og Fænomenologi, Anne-Louise Sommer, 2000

Two papers on modern metropolitan cemeteries, Anne-Louise Sommer, 2004

Det meningsfulde liv – uden Gud - Anna Balk Møller; Ceremonileder; CeremoniRum, 2015
(<http://www.ceremonirum.dk/det-meningsfulde-liv-uden-gud/>)

Bispebjerg Kirkegård Udviklingsplan 2015-65 for Byens Drift, Københavns Kommune, Schul Landskabsarkitekter, 2015
(http://kk.sites.itera.dk/apps/kk_pub2/pdf/1492_QNicUlv41i.pdf)

Opgavebeskrivelse vedr. udarbejdelse af Masterplan for det udsatte by- og boligområde omkring Bispebjerg Kirkegård, Københavns Kommune 2015
(<https://f.industry-supply.dk/2a-3tu5m24bpcvdaa.pdf>)

Utterslev Mose pleje og udviklingsplan 2004-08, Københavns Kommune, Finn Jørsboes Tegnestue, 2004
(http://docplayer.dk/19033874-Utterslev-mose-pleje-og-udviklingsplan-for-2004-2008-september-2004-koebenhavns-kommune-bygge-og-teknikforvaltningen-vej-park.html#show_full_text)

Utterslev Mose, Forureningstilstand og handlemuligheder; Udgivet af Bispebjerg Lokaludvalg og Brønshøj-Husum Lokaludvalg, 2012
[/http://www.broenshoej-husumlokaludvalg.kk.dk/wp-content/uploads/2012/08/Utterslev-Mose-rapport-lille-fil.pdf](http://www.broenshoej-husumlokaludvalg.kk.dk/wp-content/uploads/2012/08/Utterslev-Mose-rapport-lille-fil.pdf))

Under 60 procent af københavnere er nu medlem af folkekirken, Kristeligt Dagblad, 2016
(<https://www.kristeligt-dagblad.dk/kirke-tro/under-60-procent-af-koebenhavnerne-er-nu-medlem-af-folkekirken>)

Steder til begravelse uden for folkekirken, Livsceremonier, 2016
(<http://www.livsceremonier.dk/steder-til-begravelse/>)

Uden fælles ritualer er vi alene, Christian Bennike i Information, 2016
(<https://www.information.dk/debat/led-er/2016/08/uden-faelles-ritualer-alene>)

Om ikke-religiøse begravelsesformer i Danmark
(<http://www.humanistisksamfund.dk/ceremonier/begravelse/>)

www.ceremoniurum.dk

Afsnit om Begravelseskikke, Dansk Kulturhistorisk Opslagsværk, 2010, fundet på Fynhistorie.dk
(<http://fynhistorie.dis-danmark.dk/node/6191>)

Fotografi

Hvor andet ikke er angivet er foto taget af Katrine Lyn Andersen.

Træfotografi på s. 34
Fotograf: Björn Båtshake

Arrangementer og interview

"Schyy - Ikke et ord om døden!" - paneldebat om sorgkulturen i Danmark arrangeret af Det Nationale Sorgcenter i Politikens Hus d. 30.01.2017. Panelet bestod af: direktør for Det Nationale Sorgcenter Preben Engelbrekt., forfatter og journalist Esben Kjær; hospitalspræst Lotte Blicher Mørk og forsker i sorgens kultur Ester Holte Kofod. Politikens Dorte Hygum modererede debatten.

Interview med Ole Morten Nygård, ceremonileder i Humanistisk Samfund

Interview med Anna Balk-Møller, Mag. Art i religionsvidenskab og psykologi med specialisering i sekularisme, religion og politik, minoriteter og integration, talsperson for foreningen CeremoniRum

STUDIEFORLØB

Efterår 2009 - 1. semester
Afd. I v. Jacob Bang og Claus Bohn
Rummet, studier og transformation af
grundlæggende, arkitektoniske
elementer

Forår 2010 - 2. semester
Afd. I v. Jacob Bang og Claus Bohn
Kunstnerbolig i Rudolph Tegnens
Museumspark, Dronningmølle

Efterår 2010 - 3. semester
Afd. 10 v. Mathilde Petri, Kent Pedersen
og Rikke H. Sørensen
Facadeelement i fiberbeton 1:1, café i
798 Art District, Beijing

Forår 2011 - 4. semester
Afd. 10 v. Mathilde Petri, Kent Pedersen
og Rikke H. Sørensen
Grønne Huse, Boligbebyggelse i Lyngby

2011 - 2012 - Barsel

Efterår 2012 - 5. semester
Afd. 8 v. David Bülow, Kenneth Jensen
og Nicolas Gregersen
Medborgerhus og offentlig passage,
Vesterbro

Forår 2013 - 6. semester
Afd. 8 v. David Bülow, Kenneth Jensen
og Nicolas Gregersen
Bacheloropgave, Museum for moderne
kunst på Nørrebro

2014 - 2015 - Barsel

Efterår 2015 - 7. semester
Kandidatprogram for Wayfinding
v. Steen Eilers og Nikolaj Knop
Wayfinding via sanserne i DR Byen

Forår 2016 - 8. semester
Praktik hos SLA Landskabsarkitekter

Efterår 2016 - 9. semester
Kandidatprogram for Landskabskunst
v. Christina Capetillo, Sophie Sahlqvist
og Camilla Hedegaard
Roebanerne Genoplevet - en vandre-
rute i det utilgængelige
landbrugslandskab
Skriftlig opgave: Rummet og Sanserne,
en fænomenologisk analyse af
Skogskyrkogården og det symbolfrie
afsnit på Vestre Kirkegård

Forår 2017 - 10. semester -
Kandidatprogram for Landskabskunst
v. Christina Capetillo og Sophie Sahlqvist
Mindet og farvellet, En borgerlig
begravelsesplads på Bispebjerg
Kirkegård

Studierejser: Paris, Stockholm, London,
Rom, Beijing, Lolland, Aalborg

“

*En dag skal vi dø.
Men alle de andre dage skal vi leve.*

Per Olov Enquist, forfatter