



NY PLACERING OG IDENTITET TIL DANSEHALLERNE

Afgangsprogram, foråret 2016
Cecilie Rie Pedersen, stud. 5156
Institut for Visuelt Design, Skrift- og Wayfinding
Vejleder: Steen Ejlers

INDHOLD

00	INTRODUKTION	s. 3
01	VISION	s. 5
02	OM DANSEHALLERNE	s. 9
03	DANS OG DENS OPRINDELSE	s. 17
04	STEDET	s. 21
05	OPGAVEN	s. 25
06	AFLEVERING OG AFGRÆNSNING	s. 27
07	TIDSPLAN	s. 33
08	LITTERATURLISTE	s. 35
09	STUDIE CV	s. 36



Gymnastikhøjskolen i Ollerup 2011, fotograf: Hanne Birkedal

>> DANS ER EN KUNSTART <<

Sådan ser mine fødder ud. Efter mange timer, dage, år i et dansestudie barfodet, bliver ens fødder aldrig helt som nye igen. Men man vænner sig til brandsårene, der svier når man skal i bad. Man vænner sig til den tørre, hårde hud, der sprækker hver gang man starter en ny træningsperiode. Man vænner sig til, at med en overbelastning, følger smerten, som bedst kan beskrives som en kniv, der skærer i svangen.

Men det er det hele værd.

Programmet har ikke kun min interesse, fordi dansen personligt fylder meget i mit liv. En ny placering til Dansehallerne og udarbejdelsen af en ny visuel identitet til stedet har også en aktualitet og gemmer på en spændende debat om den moderne dans rolle i kulturlivet.

Gennem mit liv har jeg afprøvet mange stilarter - helt fra jazz, show-dance og ballet - til hiphop, house og waacking. Jeg går glædeligt i teateret og ser alt fra musicals, hvor danserne oftest har en lille rolle i stykket, til rene danseforestillinger i både den klassiske ballet og på den mere eksperimenterende scene for moderne dans. Men hvordan får man den brede befolkning til at synes, at dans er på linje med skuespil og opera? Eller skal scenedansen, herunder moderne dans det, når nu de udspringer som et oprør mod den regelrette og klassiske ballet?

Med den nye placering af Dansehallerne og det nye visuelle udtryk, vil jeg prøve at gøre op med tanken om, at dans bare er benhård træning.

Dans er en kunstart.

“

DANSEMILJØET I KØBENHAVN MISTER SIT NUVÆRENDE CENTRUM

- Jakob Steen Olsen, Berlingske, 14. oktober 2014

DANSEMILJØET I KØBENHAVN

Dansehallerne, som i dag ligger placeret i den ombyggede mine-
ralvandsfabrik i Carlberg Byen bliver tvunget til at forlade stedet i
udgangen af marts 2017. Dette har gjort, at Dansehallerne bestyrelse
har udformet en ny vision 2.0 for Dansehallerne, som skal styrke deres
rolle og position som kunstart, samt gøre stedet mere tilgængeligt for
offentligheden.

Min vision med dette projekt er, at finde en ny placering af Dansehallerne
i det københavnske kulturmiljø og sikre, at København stadig er en
medspiller i både nationale og internationale dansenetværk. Derudover
vil jeg sikre med en ny grafisk identitet, at Dansehallerne kommunikerer,
at de producerer oplevelser, der handler om krop, bevægelse og rum.

"Det ville være ærgerligt, hvis dansemiljøet, som er et lille miljø, bliver
splittet. Endelig har vi fået det samlet og der er det vigtigt, at man får den
dynamik og erfaringsudveksling, det giver, hvis hvert kompagni ikke er
en ø" - Tim Rushton, Kunstnerisk leder for Dansk Danseteater

Missionen med projektet er at samle alle dansens facetter under ét tag,
samtidig med det nye visuelle ydre udadtil til vise det brede køben-
havnske kulturliv, hvad et samlet og velorganiseret dansemiljø kan gøre
for København.



Øverste og nederst: Dansegalleriets hjemmeside

KØBENHAVNS SCENE FOR MODERNE DANS

Dansegalleriet er et nationalt samlingspunkt og kompetencecenter for dans som kunst. Deres formål er at styrke, udvikle og udbrede dans som kunst og sikre dansens synlighed og centrale placering i kulturlivet.

Dansegalleriet præsenterer national og international dans og koreografi på husets 3 scener og danner ramme om det professionelle danse-miljø, hvor en række af landets dansekompanier holder til i husets 7 dansestudier. De faciliterer danserelaterede projekter og indgår desuden i en lang række nationale og internationale netværk, som arbejder på at fremme kunsten. Yderligere er der fokus på dans som kunst for børn og unge i samarbejde med kommuner og skoler rundt om i landet.

Dansegalleriet er en selvejende institution med driftsstøtte fra Kulturministeriet og Københavns Kommune. Derudover ydes der økonomisk støtte til de mange projekter, der afvikles i Dansegalleriets regi. Ud over hovedafdelingen i København, har de en mindre afdeling i Aarhus.



Øverst: "Gone Home", Fanclub, Dansescenen, 2012. Nederst: Oure Danselinje, 2014

DANSEHALLERNE HISTORISK

I 2008 indgik to af Københavns dansescener, Dansens Hus og Dansescenen en aftale, sammen med Carlsberg Byen, om at ombygge den nedlagte mineralvandsfabrik Tap E til brugbare scener og dansestudier. Denne stod færdig i 2009 og i 2012 valgte man at fusionere Dansens Hus og Dansescenen under et navn – Dansehallerne. Således kunne de to institutioner sammen med dansekompaniet Dansk Dansteater etablere en samlet arbejdsplads for det københavnske danse miljø. Dansens Hus og Dansescenen havde en del år på bagen inden fusionen i 2012.

DANSENS HUS

Dansens Hus blev oprindeligt grundlagt i 1985 i et enkelt dansestudie på Nørrebro. Med Dansens Hus blev der skabt et samlingspunkt for den voksende skare af freelance dansere i København, som mod brugerbetaling fik adgang til træning i lokaler, der samtidig dannede ramme om koreografernes og de teaterrådsstøttede gruppers projekter. Den kollektive ånd fra 70'erne levede videre i husets daglige drift og ledelser, der var baseret på brugerstyring. Det var på godt og ondt dansernes hus. Dansens Hus primære funktion var dengang, at fungere som daglig base for medlemmerne. I 1994 blev Dansens Hus virkefelt udvidet til også at indeholde videre- og efteruddannelsesaktiviteter.

DANSESCENEN

Dansescenen fik sin første bevilling i 1991 og åbnede dørene for første gang i 1993 i teaterhuset på Øster Fælled Torv på Østerbro, i dag kendt som Teateret Republique. Stedet var en selvejende institution med forpligtelse som gæstespilscene for det professionelle danse miljø, som også var stærkt repræsenteret i scenens bestyrelse. Dansescenen fungerede i et vist omfang som producent og medproducent af danseforestillinger og festivals. Dansescenen havde ingen rigtige prøvesal, hvilket nødvendiggjorde, at forestillingernes produktion indtil få dage før premieren var henvist til at finde andre steder. Derfor var sammenlægningen med Dansens Hus et skift i den rigtige retning, for at forbedre dansernes faciliteter.



"Anatomies" af Vlatka Horvat. Collage on papir, 2008

DANSEHALLERNES FREMTID - VISION OG STRATEGI 2.0

"Vi vil arbejde på at skabe et nyt fælles hus for dansens og beslægtede kunstarters udvikling i form af en bygning, der rummer laboratorier, studier, prøvesale, scener og mødelokaler for de kunstarter, der har behov for plads til bevægelse, som udover dans f.eks. er ny-cirkus, performance og teaterprojekter, der længe har savnet en åben scene i hovedstadsområdet" – Dansehallerne bestyrelse, 11. juni 2015

I arbejdet med at skabe en ny fremtid for Dansehallerne, har bestyrelsen i maj 2015 udformet et nyt fælles mål for stedet. Dansehallerne arbejder overordnet med at kuratere, kommunikere og producere oplevelser, der handler om krop, bevægelse og rum. Herunder har bestyrelsen formuleret tre hovedpunkter for Dansehallerne fremtid.

FOKUS PÅ MØDET MED PUBLIKUM

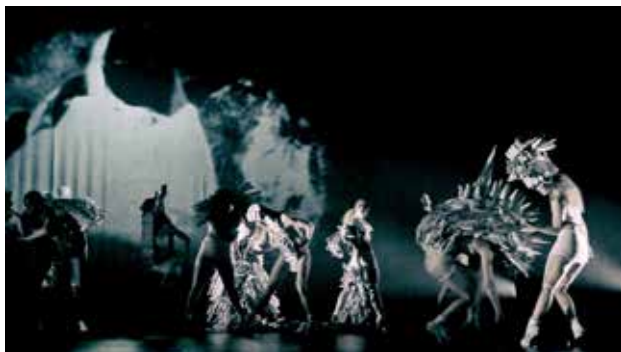
Dansehallerne skal have fokus på mødet med publikum og aktiviteter, der handler om krop, bevægelse og rum. De stræber efter at give et større og bredere publikum mulighed for og lyst til at opleve, deltage i og medskabe aktiviteter, der tager kunstnerisk udgangspunkt i dansen.

KOREOGRAFISKE AKTIVITETER

Dansehallerne aktiviteter skal spænde over ny og moderne dans, samt inddrage nye former som nycirkus, performance og fysisk teater, hvor den røde tråd er den koreograferede krop. Aktiviteterne skal bestå af forestillinger, lærings- og uddannelsesforløb, events, træning og møder, hvor professionelle, semiprofessionelle, brugere og publikum bidrager relevant, interessant og udviklende.

FLEKSIBLE, TEAMBASERET ORGANISERING

Dansehallerne organisation skal bestå af en fleksibel stab af kompetente, selvledende arbejdere, der er organiseret i teams, så ressourcerne kan aktiveres efter det aktuelle behov. Organisationens fokus er kuratering af aktiviteter ud fra kunstneriske og kvalitative overvejelser.



Øverst: "Passion", Dansk Danseteater, 2007. Midten: "Carmina Burana", Dansk Danseteater, 2015. Nederst: "Transformer", Danseuddannelsen ved Sara Gaardbo, 2013/2014

ANDRE AKTØRER INDEN FOR DANS I KØBENHAVN

DANSEKAPELLET

Dansekapellet er en pendant til Dansehallerne. Dansekapellet arbejder for at vise og udvikle moderne dans og "urban dance" som kunstart, samt udvikle og styrke unge talenter inden for dans og koreografi. Ligeledes ønsker de at udbrede kendskabet til – og glæden ved dans i lokalsamfundet. Deres visioner indebærer blandt andet et ønske om at være blandt Nordeuropas førende scener for visning og udvikling af "urban dance" og moderne dans.

SKOLEN FOR MODERNE DANS

Skolen for Moderne Dans er en del af Statens Scenekunst Skole, beliggende på Holmen. Danseuddannelsen er en fireårig uddannelse, der retter sig mod det professionelle teater- og scenekunstmiljø. De uddanner dansere, koreografer, danseformidlere og danseakkompagnatører. Skolen lægger vægt på de kreative, tekniske, musiske og kritiske perspektiver i kunstarten.

DIVERSE KORTERE DANSEUDDANNELSER I KØBENHAVN

I København findes der flere danseskoler, der udbyder kortere danseuddannelser på 1 eller 2 år, som danseren selv betaler for. Herunder kan nævnes Stepz Dansestudie, Danseuddannelsen ved Sara Gaardbo, Sceneindgangens 1-årige danseuddannelse og en af de nyere er Fredie Pedersens 1-årige danseuddannelse, som henholdsvis uddanner i København og Hollywood. Fælles for disse er, at det kan være et springbræt til enten en karriere i et dansekompani eller til optagelse på en videregående danseuddannelse, fx. Skolen for Moderne Dans eller en tilsvarende international danseuddannelse.



Øverst: Tanz Haus nrw, Dusseldorf. Nederst: Trinity Laban Conservatoire of Music and Dance, South East London

INTERNATIONALE PENDANTER TIL DANSEHALLERNE

TANZ HAUS NRW, DUSSELDORF

I et tidligere sporvognsdepot, blev Tanz Haus nrw indviet i 1998, som en samlet institution for dans. Med sine 4.000 m², er stedet på én gang et spillested for omkring 200 årlige events på to scener. Derudover bliver der udbudt omkring 350 kurser og workshops pr. uge på stedet 8 dansestudier. Det er et center med og for børn og unge, såvel som et produktionscenter for professionelle artister og dansere.

KÜNSTLERHAUS MOUSONTURM, FRANKFURT A. M.

Den 29. december 1988 åbnede dette performance og produktions centrum for nationale og internationale for uafhængige artister, inden for dans, teater, performance, musik, kabaret, litteratur og visuel kunst.

THE PLACE, LONDON

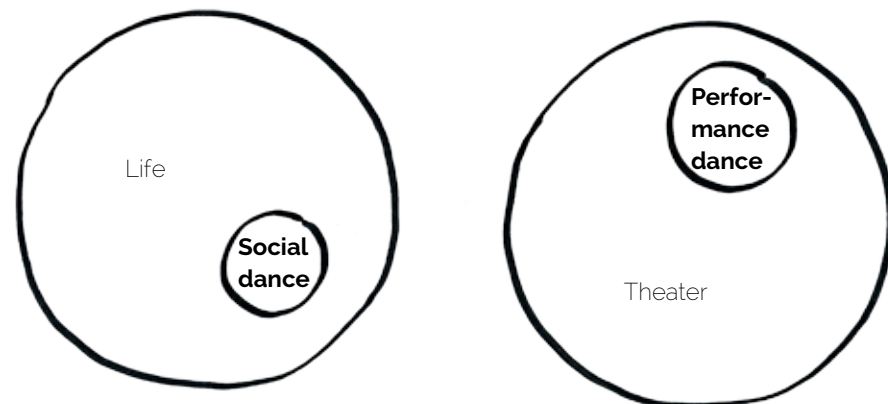
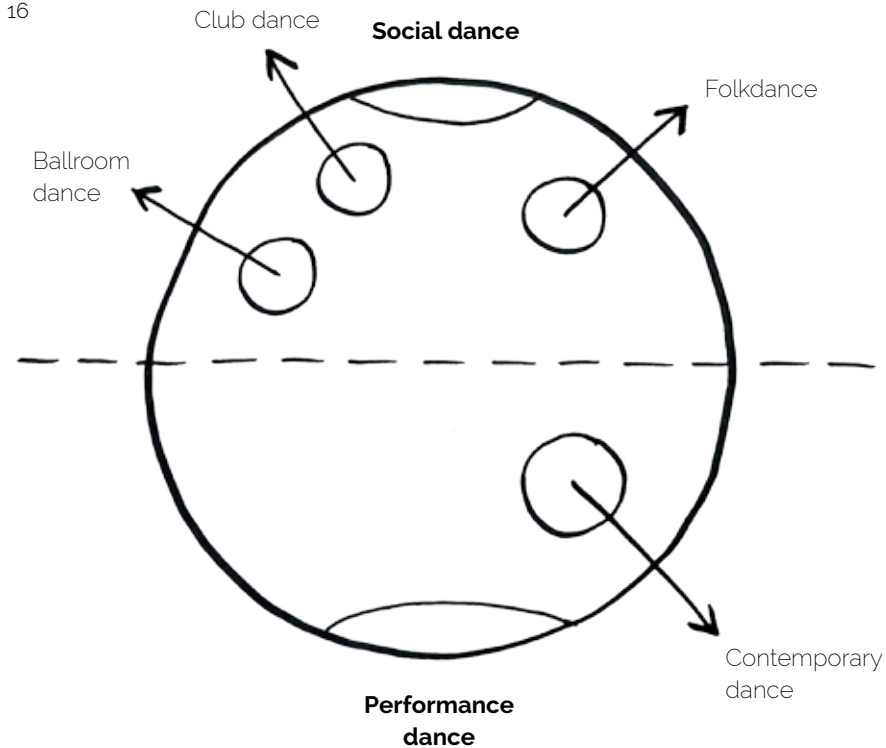
Et af Englands primære centre for moderne dans. Stedet er specielt indrettet til dans, og huser 11 dansestudier og et teater med sæder til 288 gæster. Derudover holder London Contemporary Dance School til på stedet, samt Richard Alston Dance Company.

TRINITY LABAN CONSERVATOIRE OF MUSIC AND DANCE, SOUTH EAST LONDON

Konservatoriet der huser alt inden for musik og dans. Dansefakultetet er Europas ledende inden for træning af professionelle contemporary dansere. De har til huse i det RIBA-award vindende "Laban Building", tegnet af Herzog & de Meuron og er et kreativt samfund for performere, dansere, koreografer, undervisere og designere.

DANSENS HUS, STOCKHOLM

Dansens Hus er Sveriges største mødested for moderne dans og nært beslægtede performancekunst fra Sverige og resten af verden. De har omkring 35 forestillinger om året og har mellem 60.000 - 90.000 besøgende på årsbasis. Dansens Hus blev grundlagt i 1991 og arbejder aktivt for at styrke den rolle, moderne dans har i Sverige.



HVAD ER DANS ?

Begrebet "moderne dans" opstod for omkring 100 år siden i USA og Europa, som en modreaktion på klassisk ballet og andre traditionelle dansegenrer. Igennem årene har genren udviklet sig til det, vi i dag kalder moderne dans og koreografi. På engelsk skelner man dog mellem konceptet "modern dance" og den form, den har i dag – ved betegnelsen "modern" for den tidligere form og "contemporary" for den form, den har i dag.

PLANET DANCE

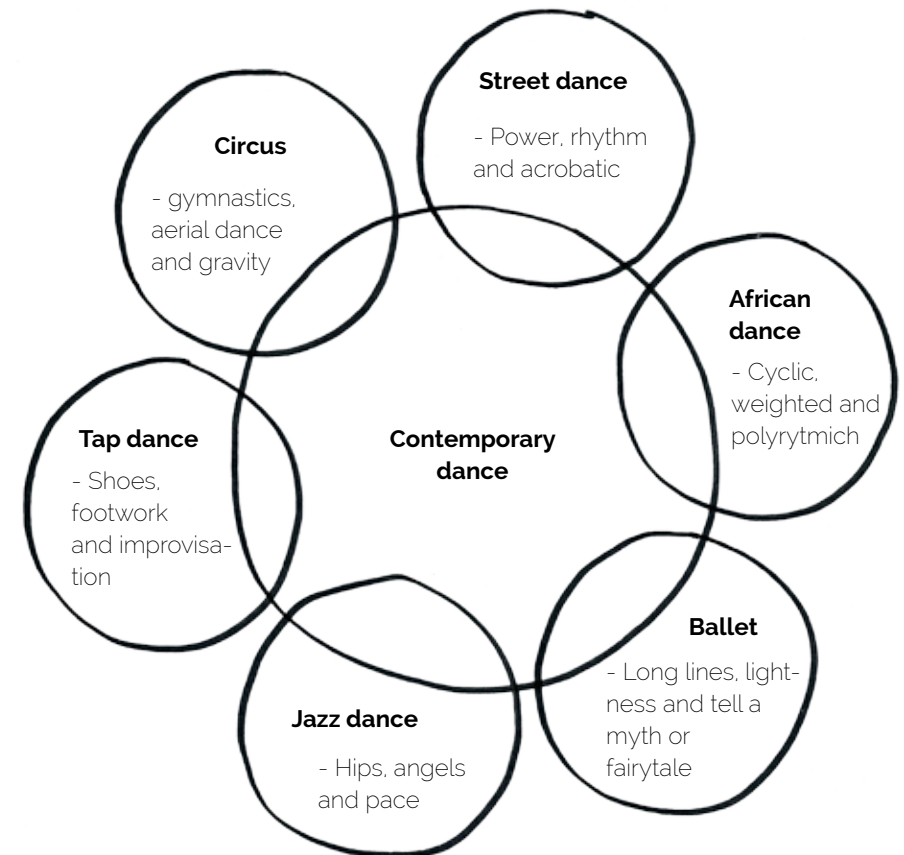
Den engelsk pendant til Dansehallerne, The Place, har prøvet at beskrive, hvad contemporary dance er for en størrelse. De opstiller forestillingen om, at hvis man anskuer dansen som en planet, "Planet Dance", kan man opdele denne planet i to, med to modsatte poler.

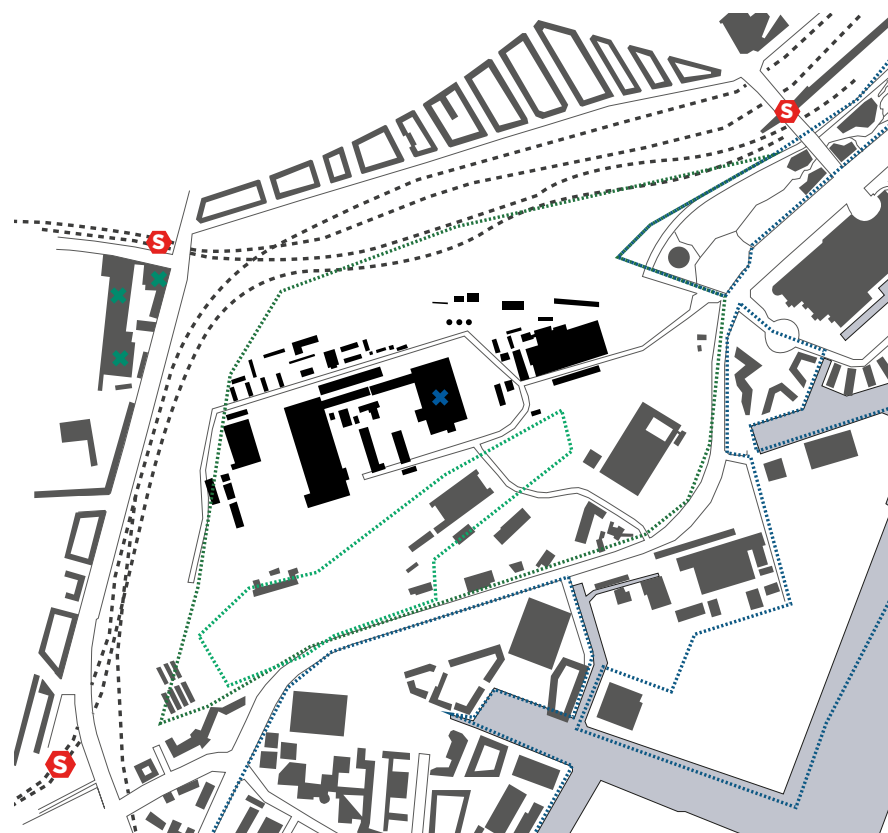
Den ene pol betegner de sociale danse, hvor fx folkedans, standard dans og den dans man danser på natklubber ville tilhøre. Nøgleordet på denne del af planet er deltagelse – det handler om at være med. Den modsatte pol er performance dans, hvor contemporary dans fx hører til. Her er der en tydelig afgrænsning mellem den optrædende og tilskueren. Man kan også sige, at hvor den sociale dans er en del af livet – er performance dans en del af teateret.

Contemporary dans stammer fra mange forskellige former for bevægelse og en contemporary danser er næsten aldrig startet i den genre. Fælles for disse dansere er, at de er nysgerrige og drevet af at prøve nye former for bevægelse. Mange er fx startet i den klassiske ballet, haft timer i jazz- eller tap dance og endt med at være danser i et contemporary dansekompani. Nøgleord for denne form for dans er, at det er eksperimenterende, altid på jagt efter noget nyt og uforudsigelig.

“
 DANCERS ARE
 ALWAYS MOVING -
 IT'S WHAT
 THEY DO

- Planet Dance, a visitor's guide to contemporary dance, 2015





Situationsplan over Vesterbro/Kongens Enghave, 1:12000

- ✕ Lokomotivværkstedet, Otto Busses Vej 5A
- ✕ Andre kreative steder, som har kroppen og bevægelse i fokus. Akademiet for Utæmmet Kreativitet, Streetmekka og Copenhagen Skatepark
- S S-tog station
- ⋯ Område for nyt CMC klargøringscenter
- ⋯ Perspektivområdet
- ⋯ 1. del af planperioden

>> DET BLIVER EN BY I BYEN <<

Området omkring Otto Busses Vej, som også er en del af Kongens Enghave, er et af Københavns Kommunes udviklingsområder og vil i fremtiden, sammen med Kalvebod Brygge, fremstå som en ny "by i byen".

DSB ejer hovedparten af området, der er under tømning for jernbane-relaterede funktioner, hvilket gør, at store dele af området ligger tomme. Permanent bymæssig udvikling er først planlagt i 2023, hvilket betyder at området i dag er et perspektivområde. I lokalplanen for 2009 giver man dog perspektivområder, herunder baneterrænet syd for Dybbølsbro station, mulighed for at udnytte tomme bygninger og de omgivende ubebyggede arealer til en bredere anvendelse. Disse anvendelser omfatter mindre fremstillingsvirksomheder, fx. kreative erhverv, samt kollektive anlæg, sport- og fritidsanlæg, museer, teatre, gallerier, koncertsale, kulturhuse, restauranter og miljømæssige servicefunktioner.

Folketinget vedtog i juni 2007 "Lov om Cityring" om anlæg af en ny Metrolinie. Den nye linie anlægges som et selvstændigt metrosystem uden sporforbindelse til den nuværende metro og har derfor brug for et selvstændigt kontrol- og vedligeholdelsescenter. Det såkaldte CMC klargøringscenter, tegnet af PLH arkitekter, skal placeres på ca. 10 ha stor grund ved Vasbygade, der tidligere har været brugt til containerterminal.

I 2012 blev en ny lokalplan for Kalvebod Brygge vedtaget, som var udarbejdet af SLA arkitekter, i samarbejde med Holscher Arkitekter og DSB Ejendomme. I lokalplanen gives der mulighed for at området mellem Kalvebod Brygge og DBSs togarealer skal omdannes til et grønt strøg, med et bynært erhvervsområde, som skal fortsætte til den første del af Otto Busses Vej. SLAs landskabsdel af projektet ventes at stå færdigt i 2017.



Øverst og nederst: Lokomotivværkstedets hjemmeside

04 STEDET

OTTO BUSSES VEJ

Vejen har sit navn efter en tidligere maskindirektør ved DSB, Otto Busse (1850-1933). Hele området omkring Otto Busses Vej kaldes Centralværkstedet. Grunden fylder næste 20 fodboldbaner og området varetog eftersyn af datidens damplokomotiver med 2 til 4 års intervaller. Ved de mest omfattende eftersyn blev alle lokomotivernes komponenter skilt ad og tjekket efter i de mange forskellige værksteder. Et stor eftersyn kunne tage helt op til 8 måneder.

Byggeriet af de mange værksteder begyndte i 1907, da togtrafikken var blevet en central trafikal åre i Danmark. Centralværkstedets område er i sig selv en opdagelsesrejse i dansk industrikultur i det 20. århundrede. Hovedparten af medarbejderne på Centralværkstedet var ansat som tjenestemænd og i 1945 var der omkring 1400 medarbejdere. I dag er området mest et monument for en svunden tids arbejdsliv og hverdagskultur.

LOKOMOTIVVÆRKSTEDET

Det mere end 100 år gamle lokomotivværksted, i hjertet af Centralværkstedet, var stedet hvor damplokomotiver og senere andet lokomotivmateriel efterset og repareret. Bygningen er fra 1907 og formentlig tegnet af arkitekt H. Wenck. Stedet er kendetegnet ved sin størrelse og sit shedtag, som gav arbejderne et ensartet ovenlys hele dagen. Desuden er det et tidligt eksempel på en kombineret flade- og hallebygning (en hallebygning er en en-længet, treskibet bygning med en bred port i gavlen og to halvdøre over for hinanden på langsiderne). Kulturstyrelsen har markeret bygningen med bevaringsværdien 3, som omfatter bygninger, som i kraft af deres arkitektur, kulturhistorie og håndværksmæssige udførelse er fremtrædende eksempler inden for deres slags.

De 10.000 m² store fantastiske rammer blev for første gang i nyere tid introduceret for ind- og udland under den københavnske modeuge i 2009. Siden har Lokomotivværkstedet løbende været istandsat med bl.a. nyt indgangsparti, nye vinduespartier og moderne toiletfaciliteter. Ud over de smukke bygninger, rummer stedet 4000 m² udendørs oase i form af et stort grønt område.

“

NØGLEORDENE FOR DET NYE HUS ER FLEKSIBILITET, RUMMELIGHED PÅ ALLE PLANER, SAMT FOKUS PÅ UDVIKLING

- Dansehallerens bestyrelse, 11. juni 2015

FORTÆLLEMEDIER

For at fortælle historien om det "nye" Dansehallerne, vil jeg lade følgende indgå i den endelige præsentation og bedømmelse af projektet

PROGRAM

Projektets grundlag og underlag. Afleveres som læsning og introduktion til projektet d. 1. marts 2016.

TEGNINGER PÅ PLANCHER

Tegningsmateriale (plan, snit og opstalt), samt visualiseringer og diagrammer udarbejdet på et skitseniveau.

MODELLER OG MATERIALEPRØVER

Skalamodel og evt. detaljemodel, samt supplerende materialeprøver.

PROCESMATERIALE

Udvalg af procesbeskrivende tegninger og modeller, samt skitsebøger og mapper med skitser, noter og tekst

DIGITAL PRÆSENTATION

Baggrund (opsummering af program), videregående research og analyse, udvalgt procesmateriale, samt løsning. Skal ses som supplement til det analoge materiale.

DET TVÆRFAGLIGE PROJEKT

Opgaven bliver et tværfagligt projekt mellem den arkitektoniske indretning af Dansehallerne i det udvalgte lokomotivværksted på Otto Busses Vej og en ny grafisk identitet til Dansehallerne, som har fokus på de nye visioner og strategier for stedet.

Den nye placering skal styrke Dansehallerens position som kunstart og imødekomme de behov en institution, som denne har. Jeg vil på skitseniveau vise hvordan Lokomotivværkstedet indrettes på en måde, som giver danserne mulighed for at træne, udvikle, eksperimentere og fremvise om dans og med dans - helt fra den professionelle bruger til børn og unge i skolealderen. Derudover skal stedet kunne gøre opmærksom på dans som en kunstart og give mulighed for at udstille dans, gennem andre medier, som fx fotokunst, malerier, collager og installationskunst.

Min arkitektoniske intention er at bevare lokomotivværkstedets oprindelige udtryk, samtidig med at dansen skal have optimale vilkår på stedet. Dette betyder, at jeg vil arbejde med en tredeling, offentligt, semi-offentligt og privat. Det offentlige er tilgængeligt for alle og skal appellere til det ønskede bredere publikum. Det semi-offentlige er delvist tilgængeligt, afhængigt af de skiftende aktiviteter i huset og skal give danserne mulighed for at arbejde med projekter, som til slut åbner op for offentligheden. Det private område er tiltænkt Dansehallerens administrative del, samt dansestudier udelukkende forbeholdt Dansehallerens tilknyttede dansekompanier.

I tråd med den arkitektoniske proces, skal den grafiske identitet understrege det skift Dansehallerne ønsker at lave, ved at flytte fra Carlsberg Byen. Med fokus på mødet med publikum, skal den grafiske identitet understøtte, at "Dansehallerne kuraterer, kommunikerer og producerer oplevelser, der handler om krop, bevægelse og rum" - Dansehallerens bestyrelse, 11. juni 2015).

ARKITEKTONISKE

Dansehallerne får en ny placering, som skal imødekomme de ønsker og krav dansens Danmark har til det nye sted, der skal styrke deres position som kunstart. Jeg har opstillet 4 punkter, som udgangspunkt for min arkitektoniske proces.

DANSEHALLERNE SKAL INDRETTES INDEN FOR LOKOMOTIVVÆRKSTEDETS RAMMER

Den arkitektoniske del skal inddrage de funktioner Dansehallerne har i dag, samt de ønsker bestyrelsen opridses i deres vision og strategi for stedet. Dette vil jeg løse, inden for hallernes eksisterende grundplan og bibeholde de åbninger, der er i facaden i dag.

DANSEHALLERNE SKAL HAVE FLEKSIBLE RUMLØSNINGER

Grundplanen i det nyindrettede Dansehallerne, skal være fleksibel og udnytte kvadratmeterne bedst muligt. Jeg vil prøve at gøre op med den traditionelle scene, hvor de op mod 200 sæder, står tomme i de perioder, hvor der ikke er forestillinger. I stedet vil jeg forsøge at lave rum, der kan bruges som værksteder for både professionelle og ikke-professionelle.

DANSEHALLERNE SKAL BRYDE OP MED DEN TRADITIONELLE FORDELINGSGANG

I Dansehallerne i Carlsberg Byen har man valgt at lave den traditionelle gang, som fordeler de 7 eksisterende dansestudier. Dette vil jeg bryde med, så man i stedet får dansestudier, der ligger i en formation, som giver anledning til mindre private rum og afslapnings-oaser.

DANSEHALLERNE SKAL BIBEHOLDE LOKOMOTIVVÆRKSTEDETS LYSINDFALD

Lokomotivværkstedet har et fantastisk lysindfald, som oprindeligt var tiltænkt et bedre arbejdsmiljø, da der blev repareret lokomotiver, men som ligeledes er en vigtig del, for at dansere har et godt arbejdsmiljø.

MIN KREATIVE SPÆNDETRØJE

GRAFISKE

Den visuelle identitet skal kunne virke helt fra de trykte formater, til digitale platform, samt skiltning på stedet og dets omgivelser. Derfor har jeg opstillet 4 punkter, som udgangspunkt for designprocessen

DANSEHALLERNES GRAFISKE IDENTITET SKAL HAVE ET LOGO/BOMÆRKE

I den grafiske proces, vil jeg arbejde med et logo/bomærke, frem for det navnetræk, som fremstår i dag. Derudover vil jeg arbejde med navnet - skal det overhovedet hedde Dansehallerne?

DANSEHALLERNES GRAFISKE IDENTITET UNDERSTREGE AT DE HAR FOKUS PÅ KROP, BEVÆGELSE OG RUM

Den nye grafiske identitet skal vise Dansehallerens fokus. Dette giver en udfordring, da krop og bevægelse umiddelbart forholder sig til det organiske, det bløde og det kurvede - hvor rum forholder sig til det kantede, det massive og de store flader.

DANSEHALLERNES GRAFISKE IDENTITET SKAL KUNNE APPELERE TIL ET BREDT PUBLIKUM

Det "nye" Dansehallerne har fokus på at kommunikere til et bredt publikum. Derfor skal den visuelle identitet kommunikere lettilgængelighed og tidssvarende, men samtidig være troværdigt og seriøst, for den professionelle danser.

DANSEHALLERNES GRAFISKE IDENTITET SKAL BINDE IDENTITETEN SAMMEN MED DEN NYE PLACERING I LOKOMOTIVVÆRKSTEDET

Lokomotivværkstedet har et særpræget og unikt arkitektonisk fremtoning, som jeg ønsker at gøre tydeligt i den nye visuelle identitet. Stedet og identiteten skal bindes sammen og tage inspiration af hinanden, som dansere tager inspiration fra omverdenen.

RUMPROGRAM

Rumprogrammet skal inddrage de funktioner Dansehallerne har i dag, samt de ønsker bestyrelsen opridser i deres vision og strategi for stedet. Følgende rumprogram er vejledende og skal studeres og underbygges igennem projektet.

OFFENTLIG

Ankomstområde, med balletsalg og mindre café område	500 m ²
Dansestudier (min. 8 stk. à 150 m ²)	1200 m ²
Toiletfaciliteter (fordelt i ankomstområde, i forbindelse med omklædningsrum, med dansestudierne og scenerne)	100 m ²
Omkledning (herre og dame)	120 m ²

SEMI-OFFENTLIG

Fleksibelt område til udstillinger, workshops, foredrag mm.	500 m ²
Loungeområde til dansere mellem træning og til gæster inden forestillinger	100 m ²
Et lille fleksibelt scenerum (sceneareal min. 9x13 m)	500 m ²
Et stort fleksibelt scenerum (sceneareal min. 13x15 m)	1500 m ²

PRIVAT

Administration, kontorpladser	80 m ²
Mødelokaler	100 m ²
Rengøring, teknik mm	20 m ²
Lager (kostumer, rekvisitter mm.)	80 m ²
Værksted, hvor dansere kan lave kostumer, udarbejde kulisser mm.	500 m ²
Laboratoriescene, med dertilhørende bo-enhed, hvor dansere i en periode kan arbejde intensivt med et projekt	400 m ²
I alt	5700 m ²

NÅR FLADEN MØDER DET RUMMELIGE

Jeg er som en del af den tværfaglige afdeling, Skrift og Wayfinding, optaget af den synergi der opstår, når man arbejder i krydsfeltet mellem arkitektur, rum og grafisk design. Dette vil mit afgangsprøveprojekt også være bygget op omkring.

Dette projekt kan i sin udfoldelse på både fladen i form af den grafiske identitet og i rummet, som er det gamle lokomotivværksted - danne en helhed, der skal til for at nå den vision og strategi, man ønsker for Dansehallerne i fremtiden. Ved at inddrage både arkitekturen og det grafiske tilstræber jeg en totaloplevelse, fra man møder Dansehallerne, enten ved at læse en folder, se en plakat eller et skilt der viser til placeringen. - til at være i rummene og se en forestilling eller træne i et af dansestudierne.

Det tværfaglige kan også understrege de kontraster, der findes i projektet. Den hårde og rå bygning mod den bløde og smidige krop. Lokomotivværkstedets historie, med arbejdere der i op til 8 måneder gik og reparerede på togene - til dansen, som på sin vis også kræver et værksted, før det ender ud i at blive en kunstart, der stiler mod at komme på niveau med ballet, opera og skuespil.

Groft sagt vil mit projekt have en 50/50 fordeling, som udmønster sig i de to discipliner med henblik på at skabe synergi mellem helhed og detalje. Således kan projektet inddeles i kategorier, som alle hører under en af de overordnede discipliner. Dog vil jeg blive nødt til at udvælge dele af projektet, som forbliver på skitseniveau, da projektets omfang ellers vil blive for stort. Dette har jeg nærmere beskrevet i det følgende afsnit.

TEGNINGSLISTE

Tegningslisten er vejledende og kun tilknyttet den arkitektoniske del, som forbliver på et skitseniveau. Specifikationer for løsningsmateriale til den grafiske del ses til højre.

Situationsplan 1:5000

Tegningssæt (plan, snit og opstalter) - 1:200

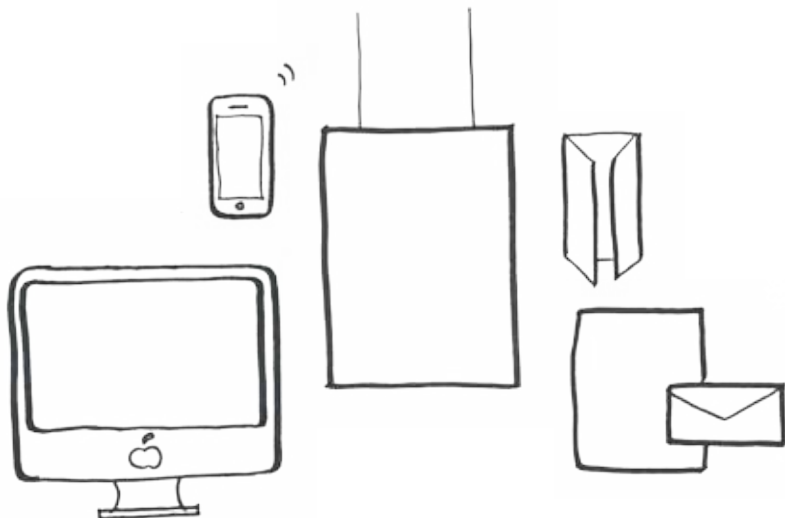
Udsnittegninger (plan og snit) - 1:100/1:50

Evt. detaljetegning i 1:10/1:5

Visualiseringer af stedet rummeligheder, samt ankomstsituation

Rummelige illustrationer af interiør

Diagrammer



AFGRÆNSNING AF LØSNINGSMATERIALE

NAVN

Som led i en brandingstrategisk tankegang, vil jeg nøje overveje, hvordan det nye sted skal navngives og hvordan et nyt navn skal finde sin grafiske form. Det skal kunne fungere i såvel nationale, som internationale sammenhænge og gerne tage højde for tidens trends og bevægelser.

LOGO/BOMÆRKE, SAMT TYPOGRAFI OG FARVEHOLDNING

Når navnet er fastlagt vil konceptudviklingen og designprocessen omkring den visuelle identitet påbegynde. Herunder vil jeg arbejde med et logo/bomærke, som skal udgøre den universelle del af den visuelle identitet og appellere til det bredere publikum. Derudover kunne det være interessant at tydeliggøre kontrasten fra Lokomotivværkstedets hårdhed til dansens blødhed.

I forlængelse af udviklingen skal der tages stilling til valg af primære og sekundære typografier og farver, samt evt. et sekundært grafisk element, som kan støtte det primære logo/bomærke og udgøre den kontekstbestemte del af den visuelle identitet.

OFFLINE/TRYKSAGER

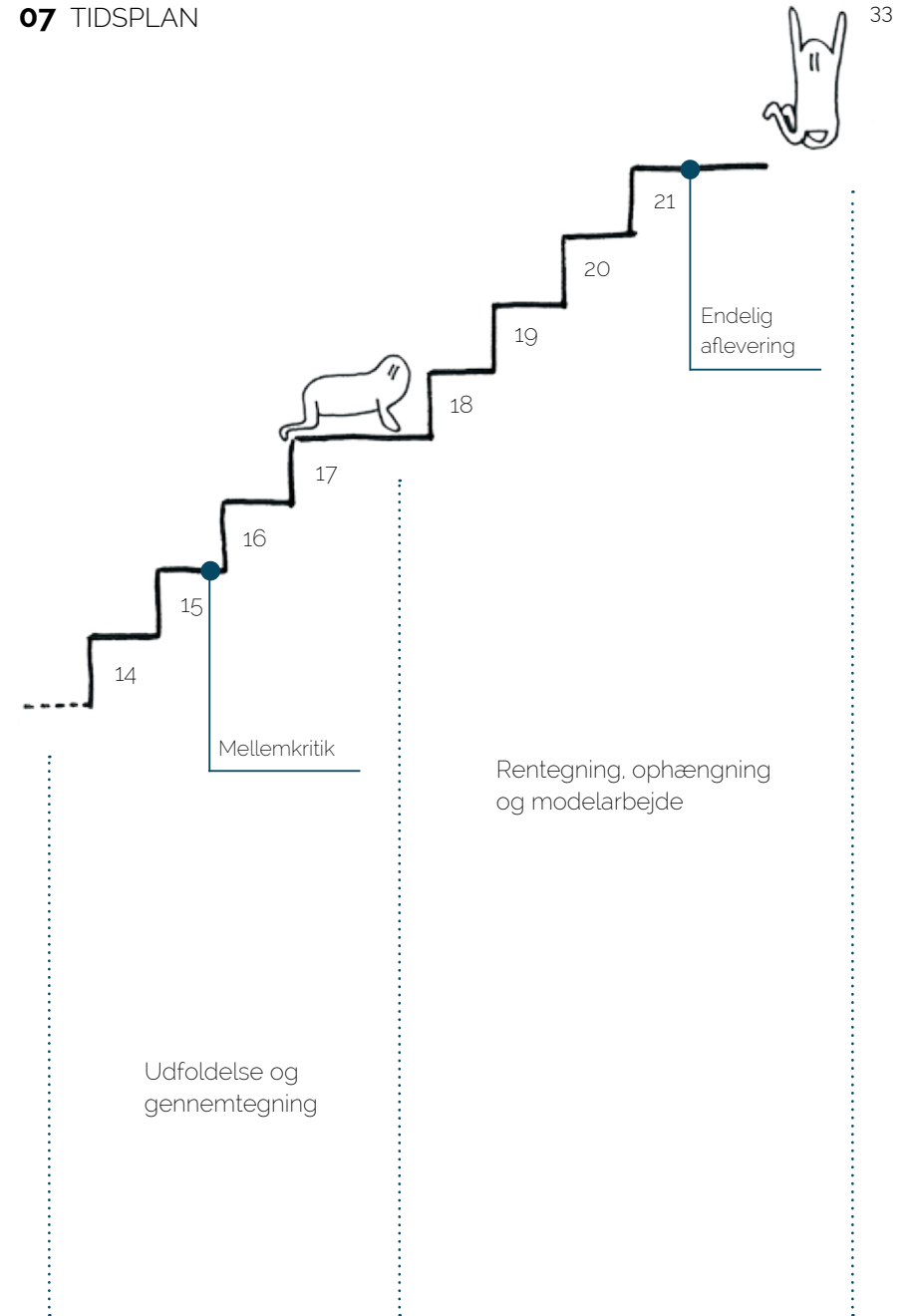
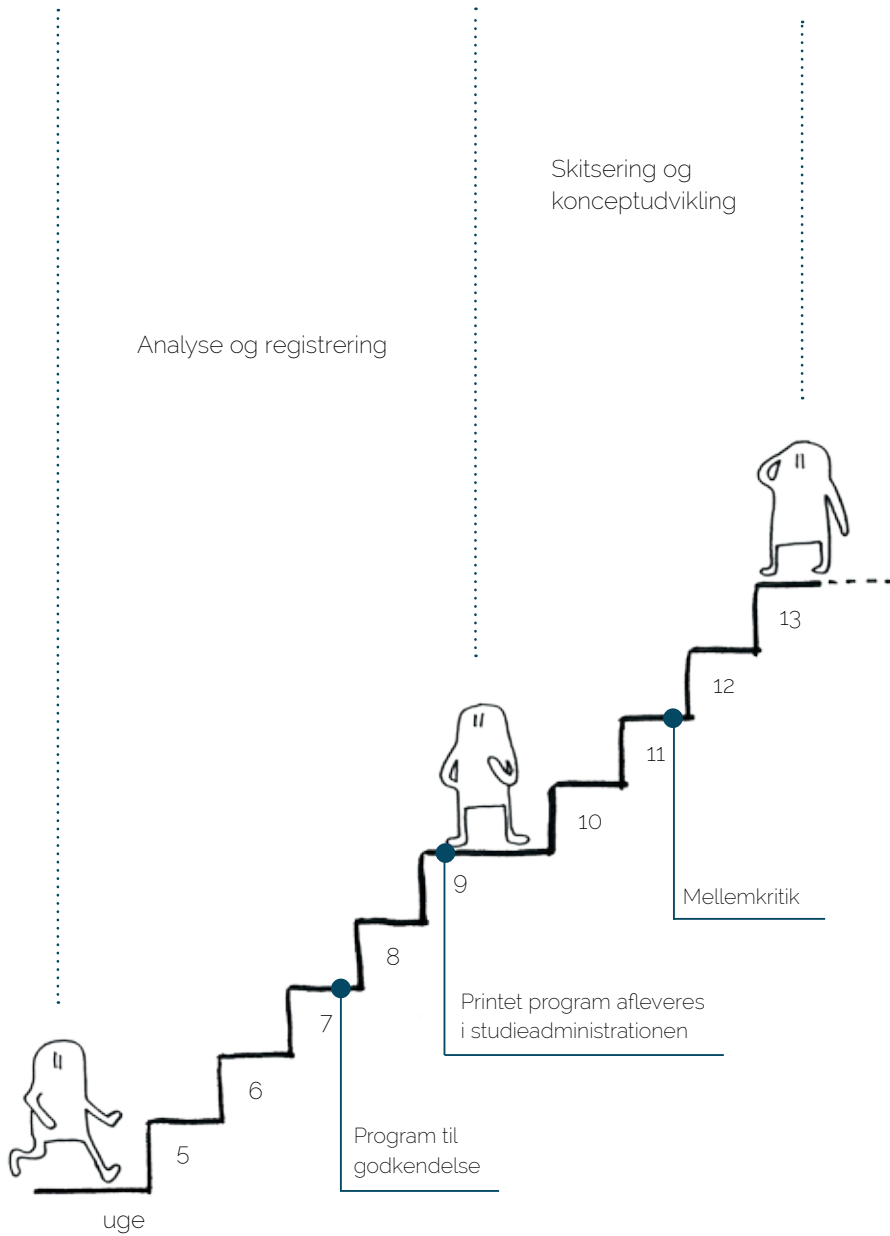
Grundlayout til diverse tryksager i forlængelse af den grafiske identitet, fx. en folder, en plakat, brevpapir, visitkort og evt. en publikation.

ONLINE/DIGITALT

Jeg ønsker at give et bud på, hvordan en digital platform kan komme til udtryk i form af en hjemmeside, med fokus på en landingpage.

SKILTNING/WAYFINDING

Forslag til skiltning ved facade/indgang og henvisende skiltning vist i 1:10/1:5, evt. detaljering i 1:1. Herunder skiltning til dansestudier, scener, omklædningsrum og toiletter.





Øverst: Chunky Move Public Dance. Midten: Motion Theater, Nederst: Ceron Dance Shool

BØGER

- "Dokument om dans – den første danseredegørelse" af Karen Vedel. Trekroner Tryk, 2001
- "Moderne dans i Danmark – visioner og anbefalinger til en fremtidig politik for moderne dans", udgivet af Kulturministeriet, 2003

PUBLIKATIONER

- Lokalplan nr. 44. "Otto Busses Vej", København Kommune, 2009
- "Otto Busses Vej", Forslag til tillæg nr. 1 til lokalplan nr. 433. Københavns Kommune, 2011
- "Kalvebod Brygge Vest", lokalplan nr. 485. Københavns Kommune, 2012
- "Værdifulde kulturmiljøer i København", Hovedbanegården, Københavns Kommune, 2014

ARTIKLER

- "Dansehallerne lukker på Carlsberg" af Jakob Steen Olsen, Berlingske, 14. oktober 2014
- "Dansehaller truer Carlsberg med sagsanlæg" af Michael Bo, Politiken, 17. november 2014
- "Attraktive arbejdspladser, caféer og et grønt strøg", Katrine Bekker Bauer, Baneavisen, 23. oktober 2014
- "Plads til leg og sport", Anja Berth, Vesterbro Bladet, 2012

FILM OG TV

- "Planet Dance – a visitors guide to contemporary dance", The Place, 16. januar 2015
- "Dance with Architecture", Archdaily, 13. januar 2016

HJEMMESIDER

- Dansehallerne: www.dansehallerne.dk
- Lokomotivværkstedet: www.lvcph.dk
- Vesterbro Lokaludvalg: www.vesterbrolokaludvalg.kk.dk

MIT STUDIEFORLØB

2011/2012

Afdeling 11 - Arkitektur, Design og Industriel form
Vejledere: Rasmus Jessing og Anne Marie Kruse

2012/2013

Afdeling 11 - Arkitektur, Design og Industriel form
Vejleder: Ken Namkha

2013/2014

Afdeling 11 - Arkitektur, Design og Industriel form
Vejledere: Tom Mose og Anne Marie Kruse
Bachelor-projekt: "Madhuset i Nordhavnen"

2014/2015

Institut for Visuel Kommunikation - Skrift og Wayfinding
Vejledere: Sofie Beier og Steen Ejlers
Foråret 2015: Praktik hos Bysted, senere FFW

2015/2016

Institut for Visuel Kommunikation - Skrift og Wayfinding
Vejledere: Nikolaj Knop og Steen Ejlers