

••• ••• ••• ••• ••• ••• ••• •••  
R U M A T L A S

Foto: Glyptoreket, Sal 31, Søjle detalje, M. Kjøstrup



# INDHOLD

---

6-19	<b>ORIENTERING</b> Kontekst
20-41	<b>IDENTIFIKATION</b> Sted
42-57	<b>KVALITETER</b> Detaljer



Det Kongelige Danske Kunstakademis Skoler  
for Arkitektur, Design & Konservering

Institut for Bygningskunst & Design  
Afdelingen for Spatial Design, Perception & Detail  
Afgangsprogram efterår 2016  
Michala Damgaard Kjestrup, 4868

Vejledere:  
Anne-Marie Kruse & Nicholas Thomas Lee



# KONTEKST

---

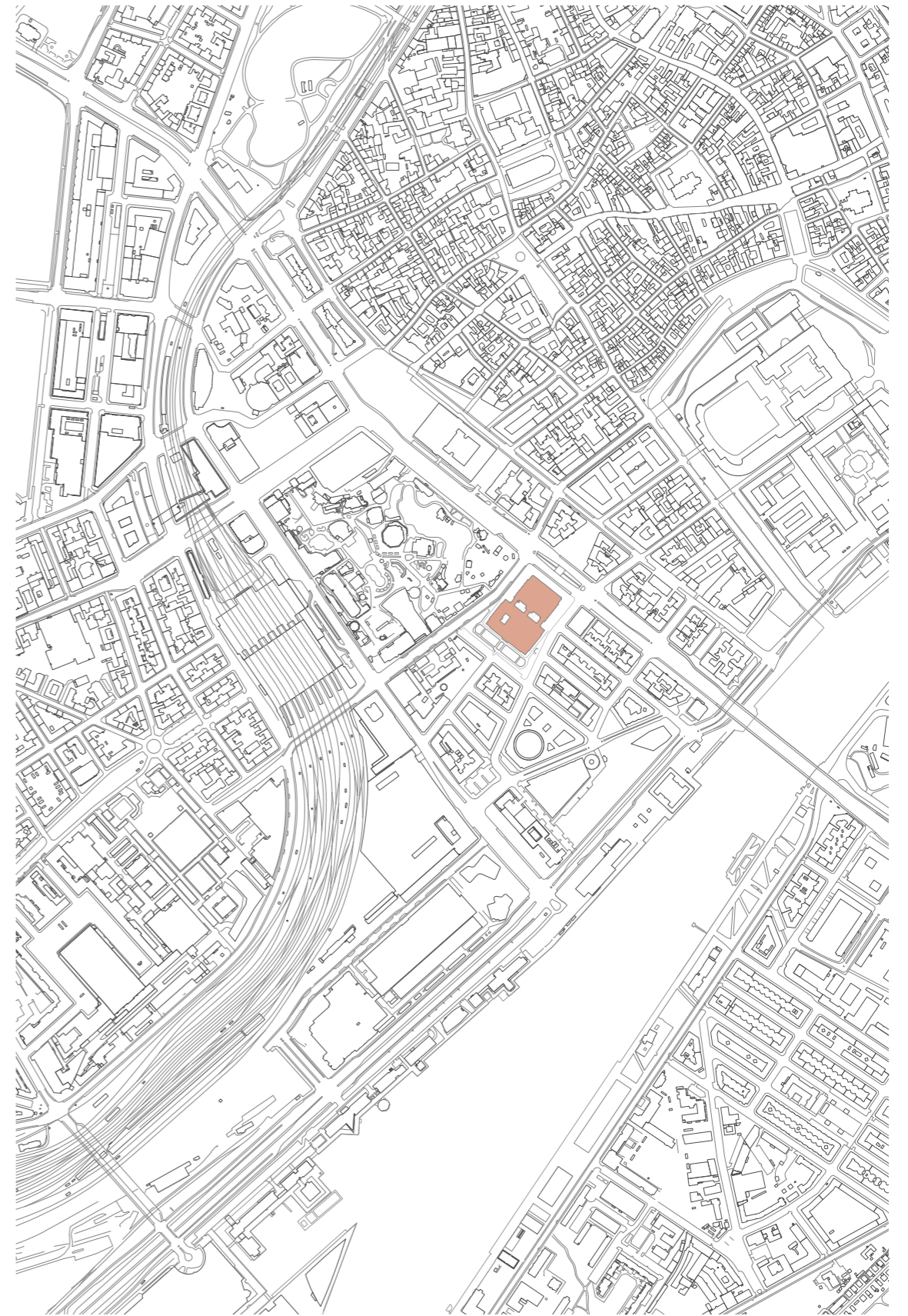
I 1882 åbnede den unge brygger sin samling af skulpturer op for offentligheden i sin private vinterhave. Han kaldte det 'Glyptotheket på Ny Carlsberg'.

Jacobsens samling af skulpturer og voksede stødt og havde behov for mere plads. Derpå opførte han den trefløjede hovedbygning i 1897 med arkitekt Vilhelm Dahlerup og igen i 1906 en firfløjet tilbygning med arkitekt Hack Kampmann; det vi i dag kender som Ny Carlsberg Glyptotek.

Ny Carlsberg Glyptotek er beliggende på Dantes Plads på Vesterbro i København. Museets hovedindgang går direkte ud til pladsen og H.C. Andersens Boulevard. Omkringliggende er blandt andet Tivoli, Københavns Politigård, National Museet, Rådhuspladsen, Christiansborg, Københavns baneterræn og Langebro.

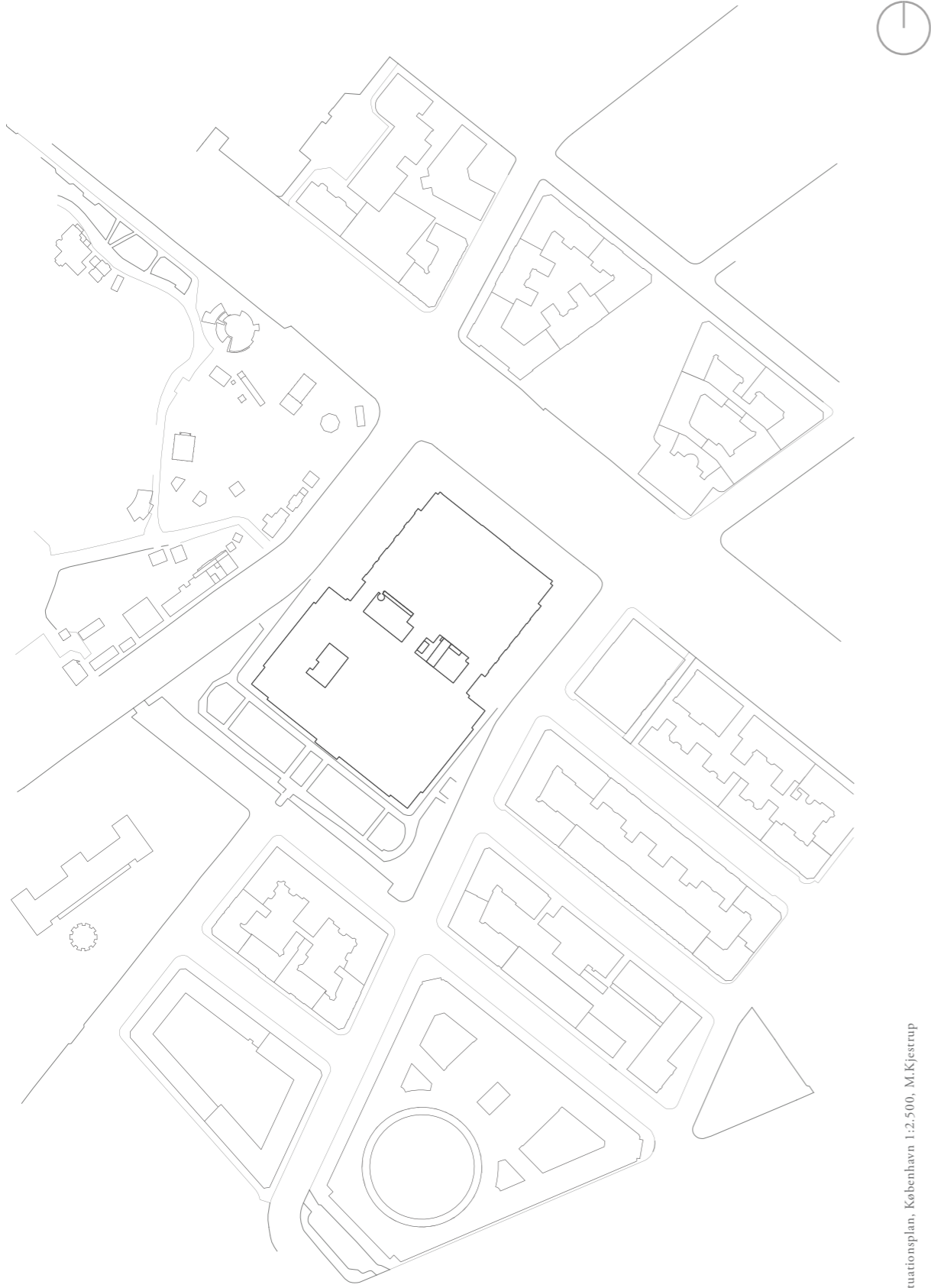
Ved at definere grænser, åbninger, retning og rytme er en dimensionering for stedet kortlagt.

ORIENTERING



Situationsplan, København 1:10.000, M.Kjæstrup





Situationsplan, København 1:2.500, M.Kjærstrup



*Ny Carlsberg Glyptotek*

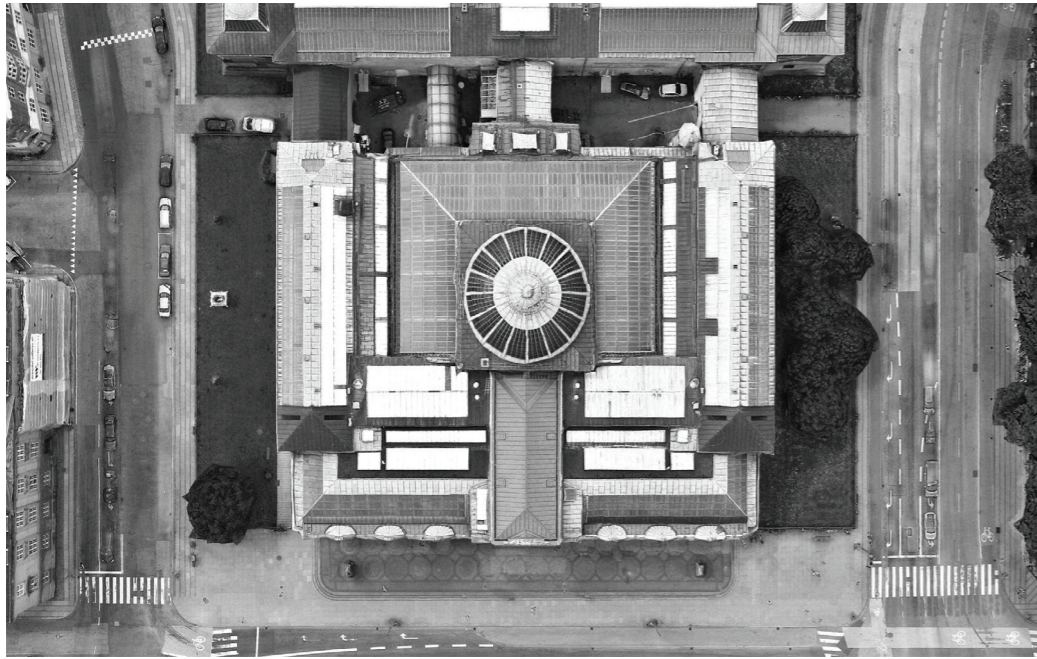
Foto: Glyptoteket, overview kort, M.Kjærstrup





Fotos: Glyptotekets Hovedbygning, M. Kjestrup

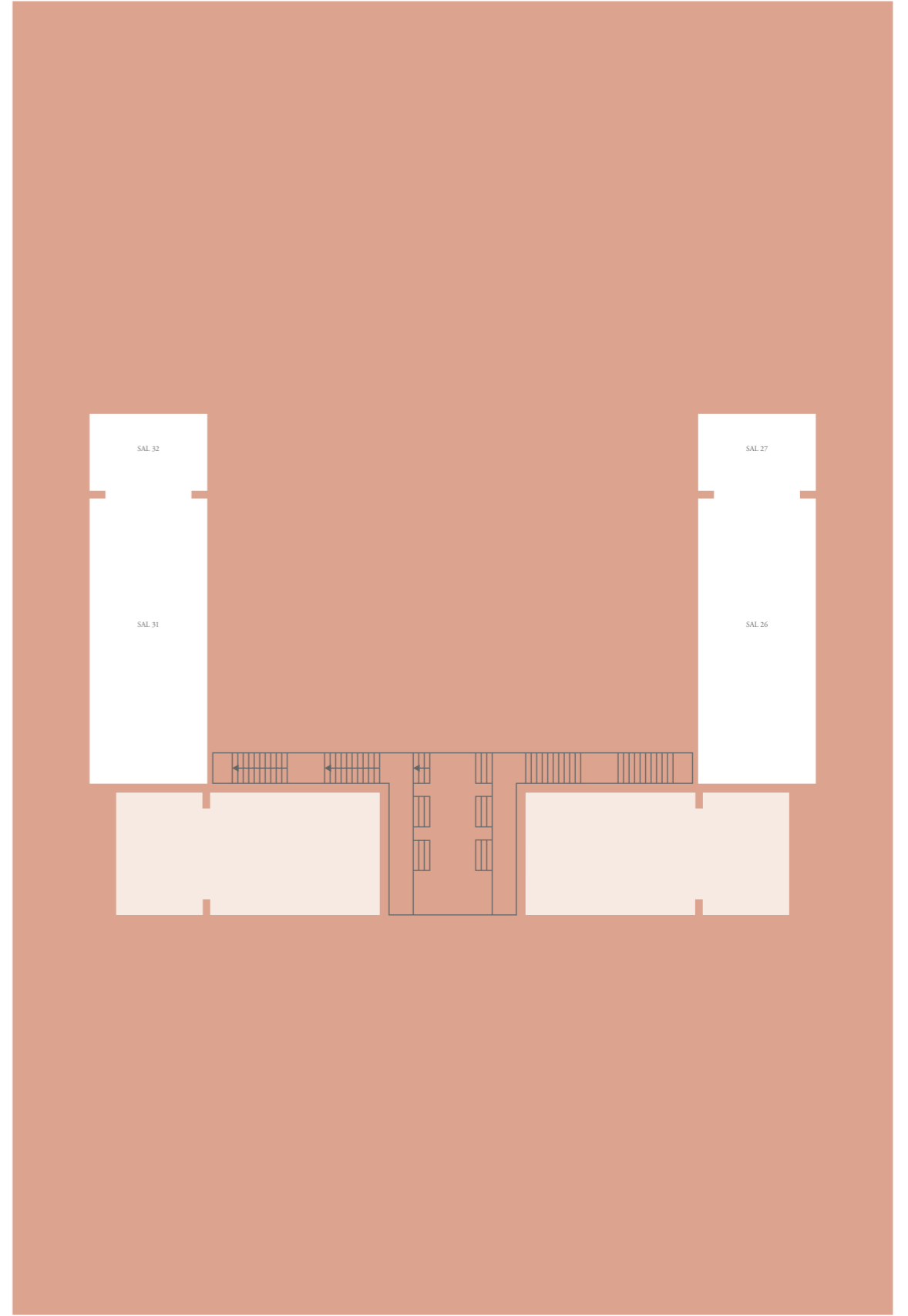




*Hovedbygning  
Arkitekt Vilhelm Dahlerup  
Indviet 1. maj 1897*

Foto: Glyptotekets tag, Hovedbygning, M.Kjærstrup

Diagram: Abstrakt plan 3.sal, M.Kjærstrup





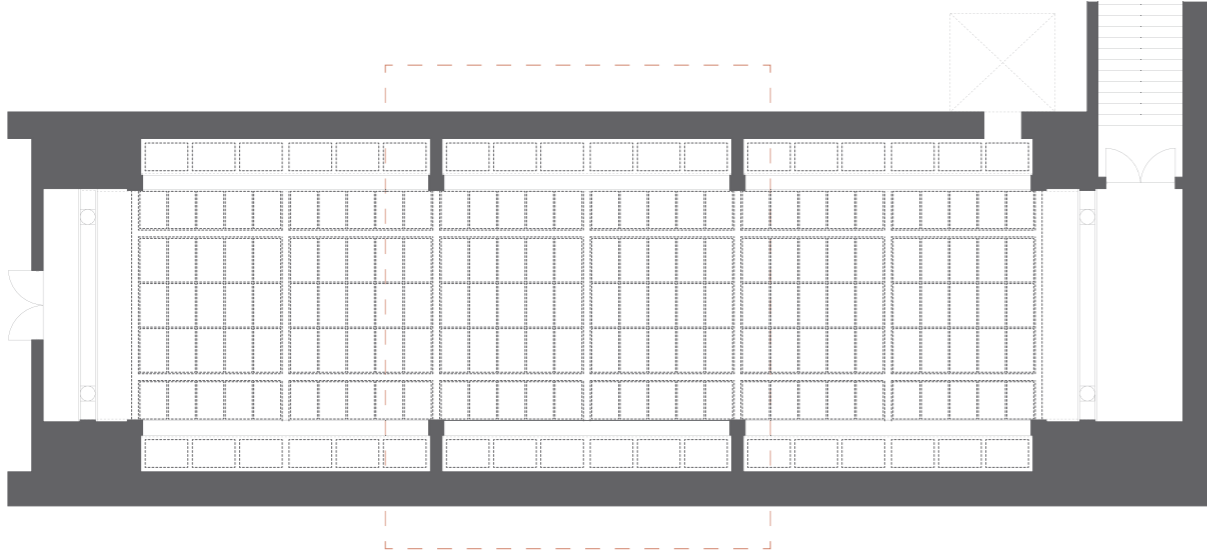


*Hovedbygningens sydlige fløj*

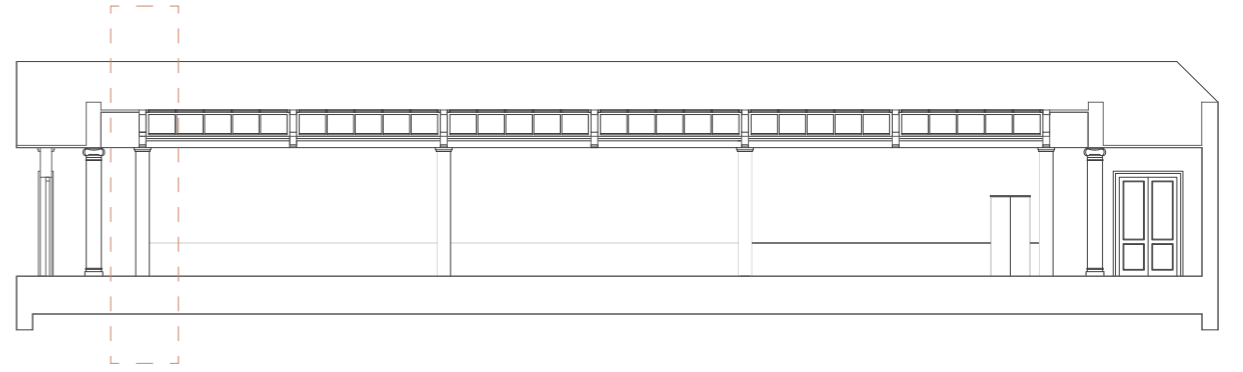
Foto: Glyptoteket, overview korr., M.Kjestrup M.Kjestrup



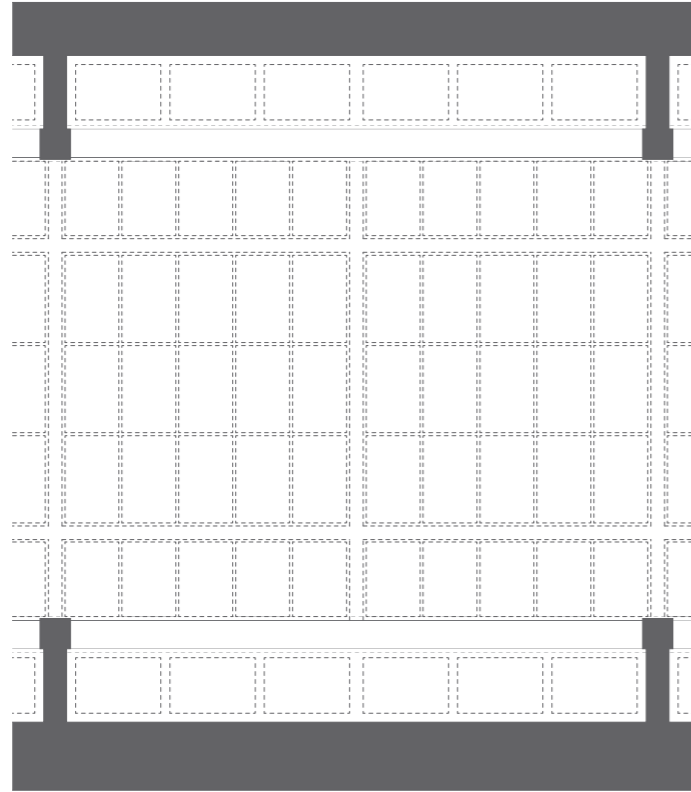
Foto: Glyptotekets facade, Sydlig fløj, M.Kjestrup



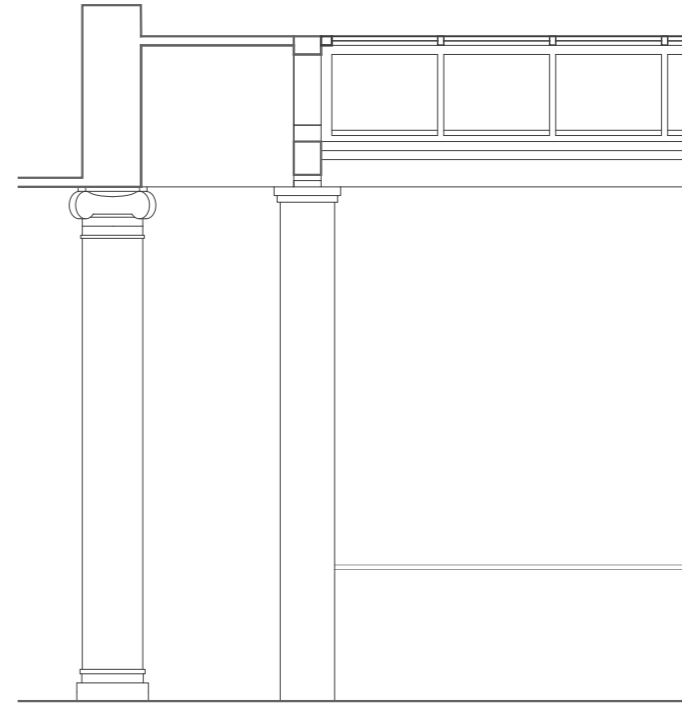
Plan: Sal 31, egen opmåling, 1:200, M.Kjestrup



Opstalt & snit: Sal 31, egne opmålinger, 1:200, M.Kjestrup

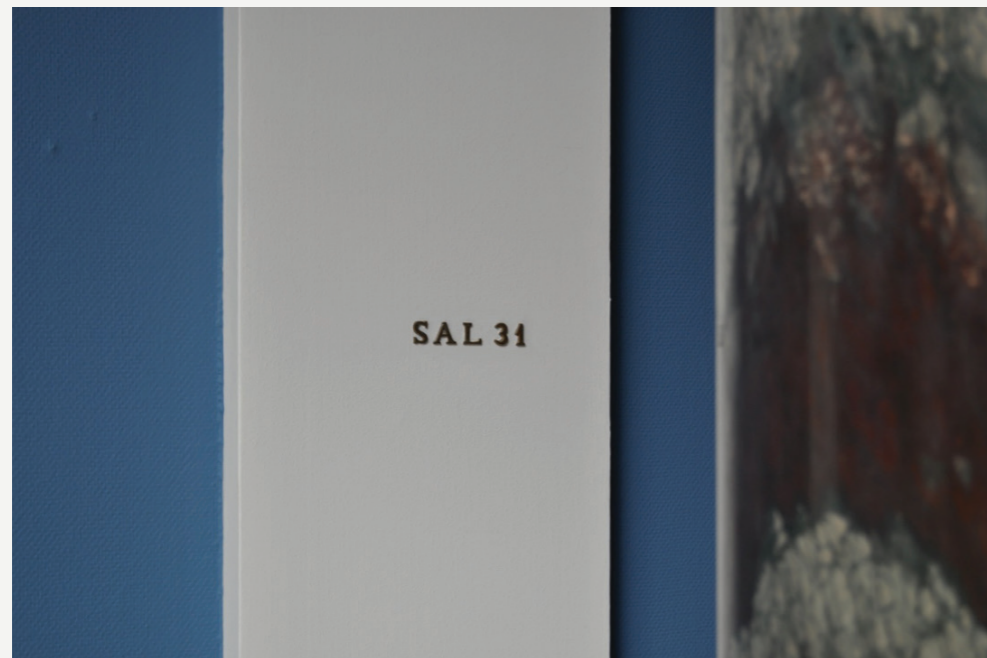


Plan: Sal 31, Udsnit sektion loftsplan, 1:100, M.Kjestrup



Opstalt: Sal 31, Udsnit detalje dorisk søjle & gitter, 1:50, M.Kjestrup





*Sal 31*  
*Elegant skiltning*

Foto: Sal 31, M.Kjestrup

## STED

---

Et sted har ofte en given atmosfære og et steds atmosfære kan skifte i takt med dets omgivelser. Den kan være sæson betonet eller relatere sig til døgnrytmen og lysets karakter.

Sal 31 er nummereringen på det sted, der skal danne rammen for kunstformidlingen. Den benyttes primært til særudstillinger, men er ofte lukket for offentligheden. Salen er placeret på øverste etage i den sydlige fløj i Glyptotekets hovedbygning. Da museet er bygget som et dagslysmuseum, tillader et glasloft dagslys at trænge ind.

Sal 31 er fotoregistreret med henblik på at undersøge den miljømæssige karakter.

Et sted kan defineres som et miljø.

IDENTIFIKATION



*Takt*  
*Rummets rytmiske inndeling*  
*Dagslysets indtrængen fra syd*

Fotos: Sal 31, takt & lys, M. Kjøstrup



*Takt*  
*Rummets rytmiske inndeling*  
*ved diffust dagslys*





*Den ydre facade afspejles i den indre rytme ved tredelingen af udstillingsrummet.*





Fotos: Sal 31, takr & lys, M. Kjøstrup



*Ankomst*  
*Variation i ankomst til Sal 31*  
*Overflader, materialer, loftshøjder,*  
*lys og dimensioner*





*Diffust dagslys*  
*Skyggedannelse fra diffust dagslys,*  
*der trænger ind af de sydlige vinduer*



*Direkte sollys*  
*Stedet følger dagslysets rytme og*  
*ændrer karakter ved den gule tone*  
*fra det direkte sollys*

Fotos: Sal 31, dagslys studier, M.Kjæstrup



**Overgang**  
*En svag overgang fra et rum oplyst af  
diffust lys til direkte sollys*

Fotos: Sal 31, daglys studier, M.Kjestrup



**Skyggedannelse**  
*Der dannes skygger i den lavere del af  
rummet, hvor der ikke er glasloft*





*Ankomst*  
Ankomsten til Sal 31 er mørk  
Opholder sig kortere tid på trappen  
Mødes af lyset fra salen

Fotos: Sal 31, daglys studier, M.Kjestrup



*Transitzone*  
Trappen som transitzone er mørk  
Dagslyset fra glasloftet komplimenteres  
af kunstlys



**Ankomst**  
*Den naturlige lys fra Sal 31 har  
en inviterende effekt*

Fotos: Sal 31, dagslys studier, M.Kjestrup



**Indhak**  
*Rummet indordner sig den ydre  
facades struktur, loftsbjælkerne kører  
dobbel takt*

Fotos: Sal 31, takt & lys, M.Kjestrup





*Rummets takt i konstruktion  
Lysets diffuse indtrængen en  
overskyet dag*





**Indgang**  
*Det lavere loft uden glas i indgangs-  
partiet giver et mørkere rum*



**Overgang**  
*Ligeledes i indgangen til Sal 32 er  
loftet lavere - og rummet mørkere*

Fotos: Sal 31, dimensionering & lys, M.Kjestrup





**Glasloft**  
*Det indre loft - det ydre tag  
Tillader dagslysets indtrængen i  
rummet*

Foto: Sal 31, dagslys studier, M.Kjestrup

## IDENTIFIKATION

### Opsummering

Det summer af liv i museets indgang  
På vej op af trappen epper lyden ud  
Til sidst er det mest et ekko  
Trappen er mørk  
For ender mødes du af lyset  
Der er ikke mange besøgende  
Her er roligt  
Rummet er lyst og stille  
Det skiller sig ud fra de andre rum  
Der er ikke højloftet,  
men langt og smalt  
Inddelt i tre rum i rummet

Loftet er lavt ved indgangen,  
men bliver højere jo længere inde i rummet  
Der er mere larm ved indgangen  
Tonelejet ændrer sig når man bevæger sig rundt  
og opfanger stilheden i rummet  
Gulvet knirker højt  
Glasloftet mod syd lader dagslyset trænge ind  
Lysets skiften har stor betydning for oplevelsen  
Det er tone- og stemningsangivende  
Loftet varierer  
Det afgrænser rummet i kanten  
og skaber højde og volumen i midten

## DETALJER

---

Det var vigtigt for Jacobsen, at Ny Carlsberg Glyptotek ikke alene blev oplevet, som et ophøjet og prægtigt kunsttempel, men at bygningen i sig selv tog vejret fra de besøgende, og at der var en betagende atmosfære. Jacobsen ønskede, at bygningen skulle udstråle en gennemgående æstetisk følelse, som de besøgende kunne mærke.

Denne æstetiske følelse kommer til udtryk i former, farver, rytmer, detaljer og materialer. Overgange i gulvet og de klassiske udsmykninger på søjlerne. Disse er forsøgt registreret i følgende afsnit.



*Samling  
Mødet mellem loftsbjælkerne og søjlen  
Æstetiske detaljer*





**Søjle**  
*Detaljeringen i den joniske søjle  
Kombination af farve og materialer*



**Overgang**  
*Ligeledes i indgangen til Sal 32 er  
loftet lavere - og rummet mørkere*

Fotos: Sal 31, detaljer, M.Kjestrup



*Indgang*  
*Håndtaget på døren til Sal 31*  
*Patina på materialer*

Fotos: Sal 31, gulv & materialer, M.Kjestrup



*Indgang*  
*Det lavere loft uden glas i indgangs-*  
*partiet giver et mørkere rum*





**Overflade**  
*Gulvet i Sal 31 er egeparket  
Lagt i utraditionelt mønster med  
mørk detalje i kanterne*



**Overgang**  
*Gulv detaljer  
Tre principper for lægningsmetoder  
der mødes i en overgang*



**Loft**  
*Detalje i overgangen mellem det  
lave loft og glasloftet*

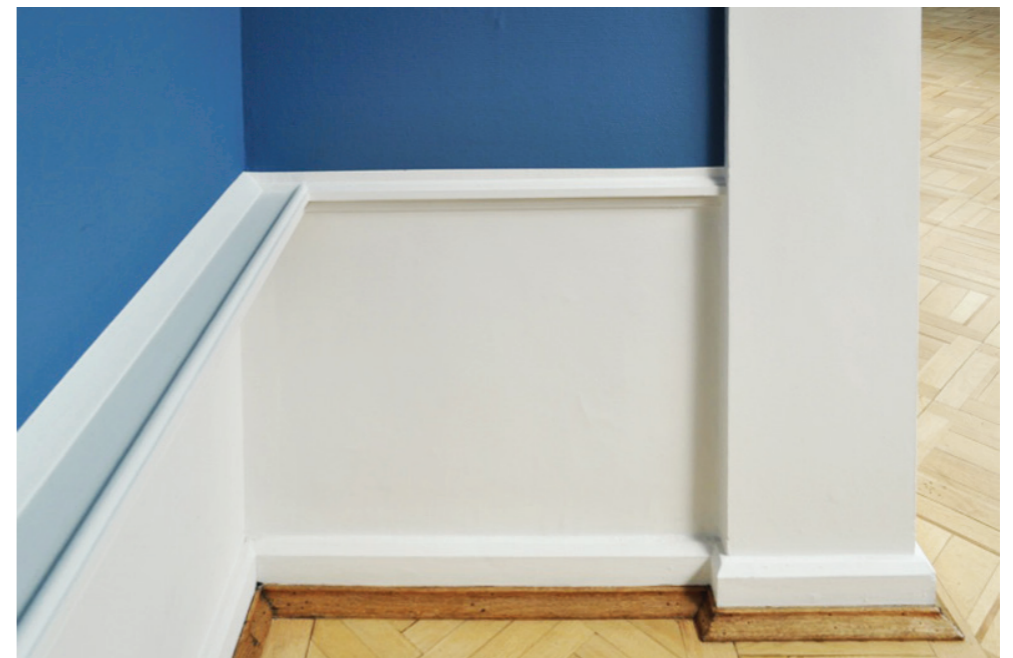


**Loft**  
*Klassiske detaljer i loftet i  
indgangspartiet*





**Søjle**  
*Detaljer omkring søjlerne  
Hvordan de er en forlængelse af  
vægstykket*



**Vægpaneler**  
*I det tredelte rum er der  
vægpaneler mellem alle søjlerne*



*Skjuler*  
Detaljeringen af ventilations-  
skjuleren højner det æstetisk niveau



*Detalje*  
Mønsteret





***Marmor***  
*Materiale detalje*

Foto: Sal 31, materialer, M.Kjestrup

## KVALITETER

### Opsummering

Rummet er rigt  
på detaljer  
og materialer

Klassiske udsmykninger,  
store marmor søjler og materet glas

Fine overgange  
Æstetiske inspirerende,  
ikke overvældende

En snert af museum,  
men utraditionelt i sin forstand  
Adskiller sig fra andre udstillingsrum  
Nærheden til loftet og dagslysets rytme  
er dominerende faktorer  
for helhedsoplevelsen,  
atmosfæren - stemningen

Der er ikke så elitært

Inddelingen af rum i rum  
defineret af den ydre facade og taget  
skaber hierarki og muligheder