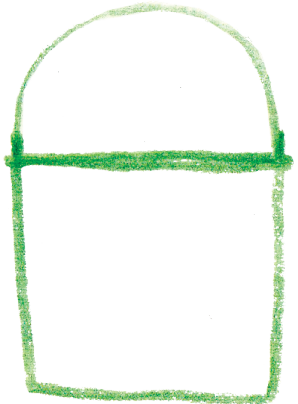


Et hus til mange og et hus til en
Transformation af en kolonihave på grænsen af byen



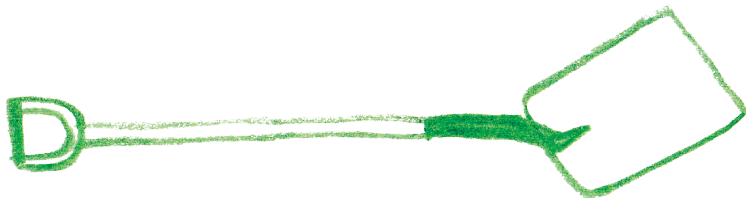
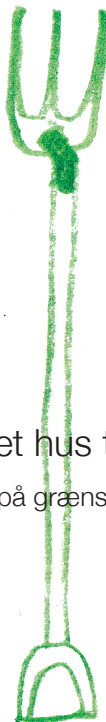
Sofie Lerche, 4317
Kulturarv, Transformation og Restaurering, KTR





Et hus til mange og et hus til en
Transformation af en kolonihave på grænsen af byen

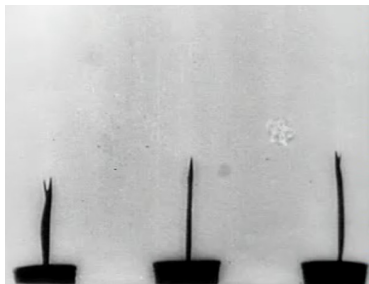
Program



Afgangsprogram

Efterår 2016

Sofie Lerche



"Studies of Plant Movement"
Wilhelm Pfeffer
1898-1900

Indhold

7	Idé
8	Afsæt <ul style="list-style-type: none">- Det personlige og det fælles rum
11	Haveforeninger i Danmark
17	Kontekst <ul style="list-style-type: none">- Fægangs-Kolonien- Have nr. 8- Hus nr. 8
22	Havens inventar
26	Bæredygtighed <ul style="list-style-type: none">- Materialer, tektonik og rumligheder
29	Program
32	Metode
33	Aflevering
34	Kilder
36	Studieforløb

Mormors Kolonihavehus

*Bag på cyklen, hjulet snurrer
far han griner og mor hun kurrer
det er fridag og vi er sammen,
solen skinner over Sortedammen
Det var et liv i sus og dus
i mormors kolonihavehus,
i mormors kolonihavehus.*

*Huset er grønt, det hedder Bella-Vista
vandet koger, og primussen gnistrer
haven og tapetet blomstrer rødt og grønt
himlen er blå og livet det er skønt.
- ll -*

*Fætter Frede viser Frida, han ka' stå på hænder
Valde vil osse, men han taber sine tænder
mormor si'r: Musik ska' vi ha'
og hun henter sin harmonika.
- ll -*

*Solen går ned, og vi kører hjem
bag byens silhuet titter stjernerne frem
rådhusets klokker slår til tiden
og det har de gjort mange gange siden.
Det var et liv i sus og dus
i mormors kolonihavehus,
i mormors kolonihavehus.*

Erik Clausen og Leif Sylvesters protestsang fra 1978. Sangen var oprindeligt en protest imod at nedlægge Kolonihaver på Amager til fordel for det sociale boligbyggeri Urbanplanen. Sidenhen blev sangen en landeplage på dansktoppen, sunget af Eva Madsen.





Idé

I august 2015 anskaffede jeg, lidt ved tilfældigheder, en kolonihave med et tilhørende hus. Det at kunne skifte min lejligheds fire vægge ud med en have, med et levende hegn og et simpelt lille hus, var for mig en verden af muligheder. Et sted at kalde mit eget. Et projekt i 1:1. En drøm om at bygge mit eget hus og dyrke min egen have i et stort foreningsfællesskab.

Et hus til mange og et hus til en, handler om hvordan kolonihaven og foreningen i dag danner rammen for mennesket og fællesskabet.

Mit projekt vil kredse om det særlige i det almindelige. Jeg vil tilføje et nyt fælleshus der skal være grobund for et spirende fællesskab i udvikling. Jeg vil transformere min eksisterende kolonihave, huset og haven, med et blik på hjemlighed, selvforsyning og en tidslighed der knytter sig til. Projektet er et arkitektonisk studie af mødet mellem mennesker, natur og kultur der tager sit afsæt i det nære hverdags- og fritidsliv.

Projektet er en transformation af en kolonihave på grænsen af byen, til et nutidigt fristed i et stort fællesskab, der stadig har sin relevans i vores samfund.

Afsæt

Mit afgangsprøjejekt tager udgangspunkt i spændet mellem det fælles rum og det personlige rum. Jeg vil tage afsæt i den strømning i samfundet, der fordrer, at vi som mennesker, individualister, har brug for at finde tilbage til et fællesskab. Det generationsskifte vi ser i landets mange kolonihaveforeninger, hvor de ældre kolonister overdrager deres haver til de yngre generationer er blot et symptom herfor.

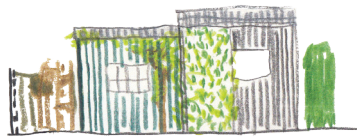
Denne nye generation, som jeg selv er en del af, søger væk fra hverdagens stress og jag i storbyen. Vi søger ud for at finde fred, ro og frihed i de grønne enklaver på grænsen af byerne. Det er nye drømme om selvforsyning og et større fokus på bæredygtighed, der er i vores bevidsthed.

Det er en kamp om værdier – om kolde øl eller soyamælk - og langsomt bliver den ældre generation af kolonister truet af drømme om en større privathed og det personlige rum der findes i ens eget hus og egen have. Jeg ønsker at undersøge, hvordan arkitekturen kan være med til at skabe en større samhørighed og ligevægt imellem det fælles og det personlige i kolonihaveforeningerne i dag?

FN's 17 nye verdensmål handler om bæredygtig udvikling globalt og nationalt. Hvordan kan vi medvirke til at skabe en øget bæredygtig udvikling herhjemme igennem den arkitektur vi bygger? Det er både social og ressourcemæssig bæredygtighed vi skal arbejde med, for at gøre verden til et bedre sted for alle. Det handler for mig om at vi skal være mere bevidste om de materialer vi bruger, hvordan vi bruger dem og hvilke rum vi skaber, sådan at vi giver noget videre til fremtidige generationer.



"Making Do and Getting By"
Richard Wentworth
1973-2015



Det personlige rum
Skitse af eksisterende kolonihavehus

Det fælles rum

Arkitekturen skal fordre et møde mellem individ og fællesskab igennem hverdagen, med plads til at samles, interagere og dele ting med andre. Det fælles rum kræver en mere robust arkitektur, der skal have en længere tidshorisont, være mere bestandigt. Det fælles rum har fokus på det særlige i mødet mellem menneske, når mennesker samles, udveksler idéer, redskaber, materialer eller frø fra planter. Huset er et hus til mange mennesker og skal kunne rumme mange formål, være mere omfavnende og åbent. Et åbent samlingssted for foreningen og for andre. Stedet skal have til formål at skabe grobund for et fællesskab der værner om have dyrkning og foreningslivet.

Det personlige rum

Huset og haven skal kredse om det intime rum, det specifikke og det nære, mødet mellem ude og inde. Huset og haven er uadskilleligt i den forstand. Arkitekturen skal være fleksibel og bæredygtig, så man kan tilføje, udvide og sætte sammen på ny. Med et fokus på rum, detaljer og materialer, deres egenskab til at være sansebårne og styrke vores oplevelse af hjemlighed. Kolonihavehuset er en midlertidig type af hjem, der knytter sig idéen om det simple og interimistiske. Huset skal kunne rumme de helt basale behov vi har for at bosætte os. Haven skal kunne forsyne med fødevarer og med viden om flora og fauna. Det er et spisekammer og en mulighed for at bytte og deltage i haveforeningens udveksling af viden og materialer. Her kan skabes et personligt univers inden for havens rum. Haven har en længerevarende tidshorisont, hvor vækster vokser og gror i et andet tempo. Haven kan opfattes som et langsommere skuespil.

Haveforeninger i Danmark

I Danmark findes der tre forskellige haveforeningstyper, kolonihaver (H/F), andelshaver (A/H) og dag- og nyttehaver (N/F).

Kolonihaver er kendetegnet ved at have et større grundareal. Man har lov til at overnatte i haven inden for havesæsonen, typisk fra 1. april – 1. november. Huset ejer man og grunden lejes ud af kommunen eller staten.

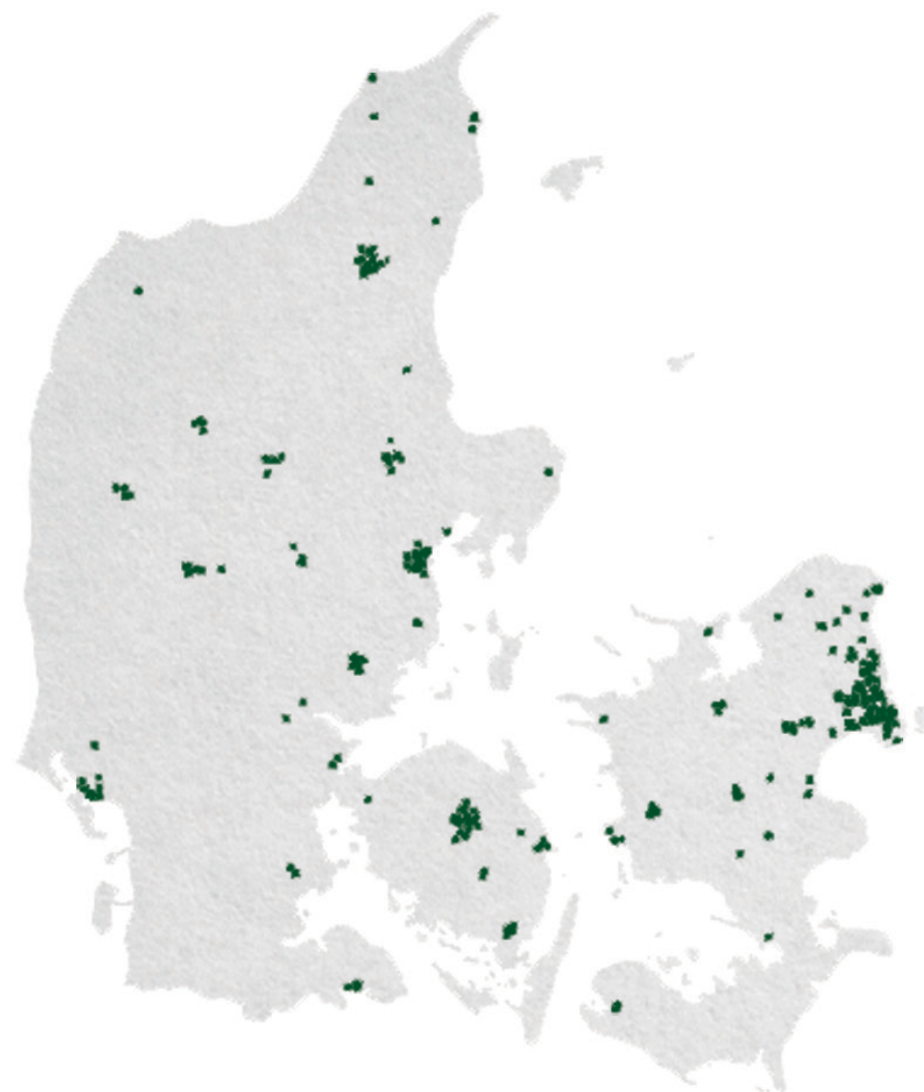
Andelshaver er organiseret som en andelsforening. Medlemmerne af foreningen ejer en del af hele haveforeningens grundareal og et hus der er opført på en grund i haveforeningen. Man må overnatte i haven.

Dag- og nyttehaver har ofte et mindre grundareal, da haverne bruges til grøntsagsdyrkning og forsyning inden for havesæsonen. Bebyggelsen må kun være små skure beregnet til redskaber og lign. I dag- og nyttehaver må man ikke overnatte. Haverne lejes ud af kommunen eller staten.

Enkelte haveforeninger er fredet pga. deres kulturarvsværdi og andre er efter mange år blevet udlagt som helårskolonier eller permanente boligområder af kommunerne.

Kolonihaven

I mit afgangsprøve vil jeg beskæftige mig med kolonihaven som fænomen, foreningsform og typologi. Kolonihaveudvalget opgjorde i 2001 antallet af kolonihaver i Danmark til ca. 62.150. Men de skønner at der er brug for langt flere til at imødekomme den stigende efterspørgsel. I 1940'erne og 50'erne fandtes der over 100.000 haver i Danmark. Kolonihaver er underlagt planloven om kolonihaver, 2001, den skal sikre at områderne bliver ved med at være en væsentlig del af bybefolkningens muligheder for rekreation og beskæftigelse i fritiden.



Kolonihaver, Danmark 2016
1:300000
Kolonihaveforbundet



Kort 1:2000
Fægangs-Kjølshøj

Kontekst

Fægangs-Kolonien, Fægangen 18

På grænsen af Sorø by, ikke langt fra skov, sø og jernbane, ligger en helt almindelig kolonihaveforening på Fægangen 18. Foreningen, Fægangs-Kolonien H/F, blev stiftet i 1942, og består i dag af 134 haver, som i alt udgør et areal på 56000 m², hvoraf de fleste haver er på ca. 400m² og lejes ud af Sorø kommune.

Alle haver er bebygget med huse der spænder fra små originale kolonihavehuse- og skure fra 40'erne, mere eller mindre faldefærdige efter tidens tand, til prangende og store huse i mange forskellige stilarter. Kolonihaverne og husene i foreningen er meget forskellige da vedtægterne, omkring anlægning af haver og byggeri på grunden, har ændret sig gennem årenes løb. De klondike lignende huse og skure er dog alle af tættere lav karakter, alle med hækken der omkranser haven og en del med en karakteristisk flagstang og vimpel midt på plænen.

Af fælles arealer er der to mindre parkeringspladser og fem havegange, hvor haver ligger side om side. Små stier leder ind i mellem haver og havehavegange.. Det er fra de fælles havegange at kolonister og folk bevæger sig rundt i foreningen. Det er her man møder hinanden og hilser på. I Fægangs-Kolonien findes der i dag ikke et samlingssted eller et fælleshus. Foreningens forsyning er primitiv, uden vand el og kloakering til den enkelte matrikel.



Kontekst

Have nr. 8, Lindevej

Haven befinder sig på Lindevej, den første af fem havegange. Den grå havelåge er indgangen til haven, der ellers er omkranset af hæk, enkelte steder kan man ane at der er stakit eller trådhegn der indhegner haven. Haven er langsomt vokset til og har synet lidt hen, alle vækster har fået frit slag. Gennem det seneste år har jeg holdt haven vedlige, så godt som jeg kunne, uden at gøre nogle voldsomme indgreb. Da jeg overtog haven, var det en mere klassisk kolonihave, der indeholdt en mølle, en ønskebrønd, begge kun til det formål at pynte, samt et udtørret vandhul.

Haven er indrettet i forskellige afdelinger. I forgrunden er der en bærkrat med solbær, hindbær, stikkelsbær og brombær. I mellemgrunden er der en flisebelagt terrasse med afskærmning og derefter en græsplæne. Et stykke med små sten afslutter den første del af haven. Bagved er der store æbletræer der skærmer af for huset, der er placeret bagerst på grunden, med ryggen mod boligkomplekset, der er nabo til foreningen. Foran huset er der en mindre græsplæne og et flisebelagt område, en form for terrasse. Langs med havens skel er der stier med småsten og bede med forskellige flerårige stauder.

Det er tydeligt at mærke hvordan haven har eksisteret i mange år, at den har skiftet ejer og formål mange gange, efter behov, midler og formåen. Det var været en have både til nytte og til pryd.



Kontekst

Hus nr. 8, Lindevej

Huset er i to dele. Et mindre og ældre hus med en mørkegrøn facadebeklædning, hvor der sidder et ældre hvidmalet vindue med sprosser. Denne har muligvis været det oprindelige hus fra 40'erne. Her har de tidligere ejere indrettet toilet og redskabsskur. På indersiden er der polstret mod vind og vejr med væg-til-væg-tæpperester og der er blevet udvidet lidt ved at forlænge facaderne, for at skabe en niche ved indgangen til den ældre del af huset. Der er originale trægulve i dette hus, dog meget slidte.

Den nyere del af huset har en synlig sort facadebeklædning i træ, med en todelt nyere dør og et vindue med kun et fag, oprindeligt fra en campingvogn. Denne del af huset er bygget af en mere solid trækonstruktion, med et udhæng der skaber en overgang mellem ude og ude, mellem have og hus. Dette nyere hus det har fungeret som det primære kolonihavehus. Med kun et stort rum, der indeholder et primitivt køkken og plads til ophold, en seng og plads til bord og stol.

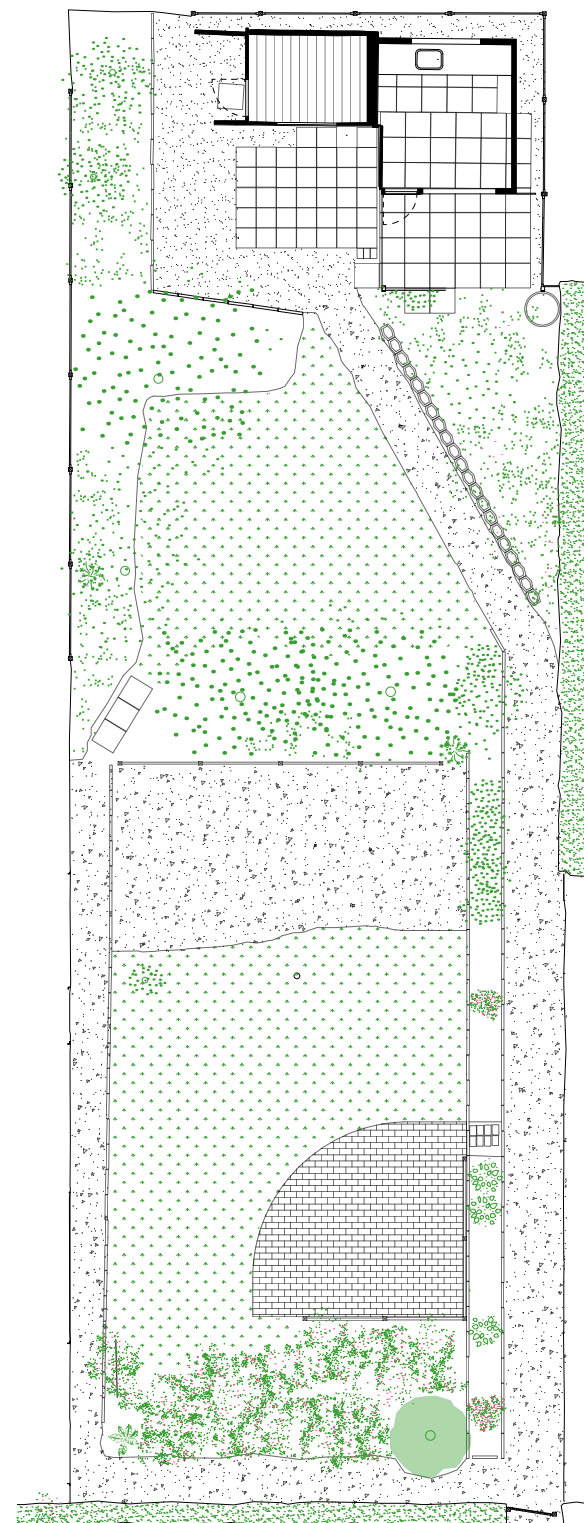
Materialerne er hovedsagligt trykimprægneret træ, et plastiktæg og ellers alle former for plademateriale og andre genbrugsmaterialer fra nær og fjern. Omkring huset er der bygget forskelligartede former afskærmning til haven, sat sammen på må og få. Asbestplader er brugt som hegn et sted og mange andre steder er der mærkelige overgange imellem de forskellige typer af hegn.



Havens inventar

Æbletræer, <i>Malus domestica</i>	Bonderose, <i>Paeonia officinalis</i>	Stedsegrøn liguster, <i>Ligustrum vulgare</i> <i>atrivirens</i>
Blommetræ, <i>Prunus domestica</i>	Lavendel, <i>Lavandula angustifolia</i>	Kristtorn hæk, <i>Ilex crenata</i>
Thuja , <i>Thuja occidentalis</i>	Høstanemoner, <i>Anemone tomentosa</i>	Snebær, <i>Symphoricarpus</i> <i>rivularis</i>
Birk, <i>Betula pendula</i>	Mælkebøtter, <i>Taraxacum vulgare</i>	Vinranke, <i>Vitis vivifera</i>
Rododendron, <i>Rhododendrn hybridum</i>	Tulipaner, <i>Tulipa</i>	M.fl.
Sommerfuglebusk, <i>Buddleja davidil</i>	Forglemmigej, <i>Myosotis silvatica</i>	
Pæoner, <i>Paeonia arborescens</i>	Rabarber, <i>Rheum rhubarbarum</i>	
Klematis, <i>Clematis hybrida</i>	Stikkelsbær, <i>Ribes wa-crispa</i>	
Kaprifolie, <i>Lonicera periclymeum</i>	Solbær, <i>Ribes nigrum</i>	
Stokrose, <i>Alcea rosea</i>	Ribs, <i>Ribes rubrum</i>	
Roser, <i>Rosa hybrida</i>	Hindbær, <i>Rubus idaeus</i>	
Lupiner, <i>Lupinus</i>	Brombær, <i>Rubus fruticosus</i>	
Iris, <i>Iris Germanica</i>	Hyld, <i>Sambucus nigra</i>	

Modsatte side



*”Man tror i begyndelsen at det hele handler om huset,
men lidt efter lidt går det op for én at det hele handler om haven.”*

Kirsten Have 37



"Im Garten"
Stilbilleder af årstiderne i en have
16mm stumfilm 2002

Bæredygtighed

Nøjsomhed og genanvendelse er noget af det der er forankret i kolonihavetanken. Fra de allerførste haver blev anlagt, blev der genanvendt alverdens materialer arbejderne havde indenfor rækkevidde. Når et behov for mere plads opstod, kunne man udvide huset og nødtørftige reparationer kunne udføres efterhånden.

Disse tanker er for mig meget vigtige. I dag lever vi et samfund i konstant udvikling, hvor vores forbrug stiger støt. For mig rummer idéen om kolonihaven potentiale for bæredygtig udvikling på et nationalt plan, både socialt og ift. de ressourcer vi forbruger.

Mit projekt vil have fokus på bæredygtighed på tre forskellige niveauer, som en del af programmet og som et dogme for mit projekt - materialer, tektonik og rumlighed.

Materialer

Materialerne skal være bæredygtige flere måder. De skal være holdbare. De skal kunne patinere flot og skabe sansebårne kvaliteter der tilføjer mere til arkitekturen. Materialerne skal kunne genanvendes af andre, sådan at de indgår i det naturlige genbrugskredsløb som fungerer i en forening.

Tektonik

Tektonikken skal gøre det muligt at genavende materialer og man skal kunne bygge videre på selve konstruktionen. Det skal så at sige være en simpel tektonik, der imødekommer fremtidige ændringer og ombygninger. Det skal være en tektonik hvor konstruktionen er fleksibel. Den skal være holdbar, men samtidig kunne bygges om og videre på.

Ved at tænke konstruktiv byggeteknik ind i måden at tænke konstruktion og bygning på, sikres det at materialer udnytter deres fulde potentiale og er med til at danne grundlag for gode rumligheder.

Rumlighed

Rummet skal være et godt sted at være. Det medfører at det er et sted man passer på, et sted man tager sig af over en given rum tid. Det skal et skal være et sted der over tid kan ændre funktion og kan tilpasse sig flere funktioner. Det skal være rum i en menneskeligt skala, der forholder sig til kroppen og dens sanser. Der skal være plads til både det personlige og det fælles, så det giver rum og plads af mange forskellige mennesker.

Program

Mit program vil bestå af et fælleshus som addition til haveforeningen og af en transformation af min kolonihave.

Fælleshuset skal indeholde

*et samlingsrum inde
et fælleskøkken
et samlingsrum ude
bad og toiletter
et sted til udveksling af materialer, frø og planter
et redskabsskur til større og mindre haveredskaber
parkering for cykler
affaldssortering
en opslagstavle*



Kolonihaven, hus og have, skal indeholde

*et sted til sidde
et sted til at ligge
et køkken ude eller inde
et sted til redskaber
et sted til kompost
et sted til regnvandsopsamling
et væksthus
en nyttehave
en prydhave*



Metode

Med afsæt i registreringen af stedet, i form af opmåling, analyse og værdisætning vil jeg stille et forslag til en transformation af stedet, bestående af tre nedslag, helhedsplanen, fælleshuset og kolonihave nr. 8.

I mit afgangsprøje vil jeg beskæftige mig med flere tilgange til opgaven, transformation, restaurering og addition.

Modelstudier skal indgå som et vigtigt arbejdsredskab i min proces. Jeg vil bruge det som et led i undersøgelsen af stedet, og sammensætningen, for at bruge det til at informere udformningen af mit forslag med fokus på rumligheder, byggeteknik og materialer.

I projektet vil jeg arbejde med tre skalatrin der forholder sig til helheden, huset og detaljen. Projektet vil spænde fra det generelle til det specifikke.

Aflevering

Tegningsmateriale

Jeg vil i mit projekt bearbejde tegningsmateriale i tre forskellige skalatrin

1:200 *helhed*

1:20 *bygning*

1:5 / 1:2 *bygningssdel*

Model

Jeg vil arbejde med en række modeller i følgende skalaer

1:100 *landskab*

1:10 *rum og bygningssdel*

1:2 / 1:1 *detalje*

Der vil i den endelige aflevering desuden indgå en analyse og værdisætning, samt kataloger over processen, referencer, registreringer, skitser, billedmateriale, visualiseringer af projektet og materialeprøver.

Kilder

Litteratur

Om Bygningskulturens Transformation
Christoffer Harlang & Albert Algreen-Petersen (red)
GEKKO Publishing 2015

Den Danske Have
Eske K. Mathiesen
Gyldendal 1982

39 haveplaner
Typiske haver til typehus
C. Th. Sørensen
Arkitektens Forlag 1966

Une Petite Maison
Le Corbusier
Birkhäuser Verlag GmbH 2001

Den Selvforsynende Have
John Seymor
Gyldendal 2002

Kolonihave Guide
København og Omegn
Niels Jensen
De Frie Fugles Forlag 1996

Alletiders Have
Om Kolonihaver i Danmark
H. E. Sørensen og Sven-Erik Ravn
Udgivet af Kolonihaveforbundet Danmark 2008

Artikler

“Ikke kun mormors kolonihavehus“
Lars Henriksen, Kristeligt Dagblad 24. april 2010

“Kolonihaver skulle værne mod druk og socialisme”
Jørgen Larsen, Berlingske Tidene 13. oktober 2015

Tv og radio

Søndagsmagasinet, TV2 Lorry
Serie i 6 dele om hovedstadens kolonihaveforeninger 2016

Baglandet, DR P1
Kolde øl vs. soyamælk,
Serie i 3 dele 2016

Web

<http://www.kolonihave.dk>

<http://www.kolonihaveportal.dk>

<http://www.faegangskolonien.dk>

Feltstudier

Fægangs-Kolonien H/F, Sorø

De Runde Haver H/F, Nærum

Vennelyst H/F, Amager

Studieforløb

Bachelor

2009/2010 Afdeling 1, arkitektur, landskab og byplanlægning
Claus Bohn og Jacob Bang

2010/11 Afdeling 1, arkitektur, landskab og byplanlægning
Steen Høier, Christina Capetillo, Jacob Bang og
Jens-Christian Pasgaard

2011/12 Afdeling 5, arkitektur, bosætning og bygningskultur
Tage Lyneborg, Anders Munk og Claus Pryds

2012 - 13 Københavns Tekniske Skole
Grundforløb som snedker og grafisk tekniker

Kandidat

2014 Forår Udveksling Ecole Polytechnique Fédérale de
Lausanne, Schweiz
Adrian Streich og Kersten Geers

2014 Efterår Praktik Design Museum Danmark
Elisabeth Topsøe

2015/2016 Institut for bygningskunst og kultur,
Kandidatprogram for kulturarv, transformation og
restaurering
Hanna Talje, Julia With og Charlie Steenberg

2016 Efterår KTR Afgang
Christoffer Harlang, Charlie Steenberg og
Nicolai Bo Andersen



Afgangsprogram efterår 2016

Sofie Lerche, 4317

Det Kongelige Danske
Kunstakademis Skoler for Arkitektur,
Design og Konservering

Institut for Bygningskunst og Kultur

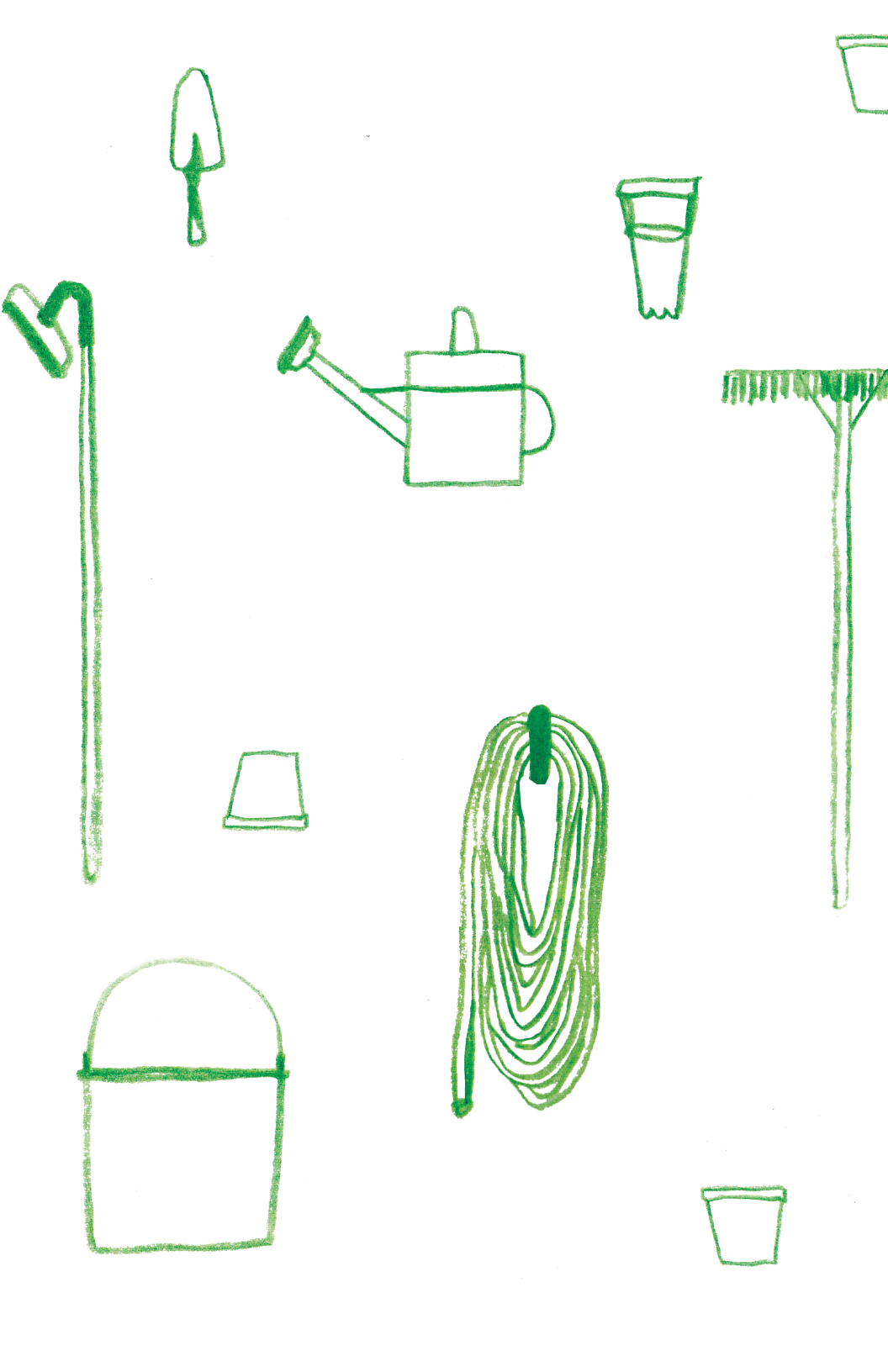
Kandidatprogram for
Kulturarv, Transformation og
Restaurering, KTR

Vejledere:

Nicolai Bo Andersen

Charlie Steenberg

Christoffer Harlang



Afgangsprogram efterår 2016

Sofie Lerche, 4317

Det Kongelige Danske
Kunstakademis Skoler for Arkitektur,
Design og Konservering

Institut for Bygningskunst og Kultur

Kandidatprogram for
Kulturarv, Transformation og
Restaurering, KTR

Vejledere:

Nicolai Bo Andersen
Charlie Steenberg
Christoffer Harlang

