



UDVIKLINGSSTRATEGI FOR '*FORSIDENS BAGSIDE*'

ET URBANT EKSPERIMENT PÅ REFSHALEØEN

Thorbjørn Hylgaard Lønberg Petersen

KADK

Institut for Bygningskunst og Teknologi

Bosætning, Økologi og Tektonik

Forsiden betegner den markedsdrevne og profitorienterede by. Ofte kendetegnet ved tilstande som gentrificering og segregeringen af demografiske lag og grupper. *Forsiden* udgør størstedelen af byens billede - derfor **forsiden**.

Bagsiden betegner områder i *forsidens by*, som ikke er underlagt *forsidens* normer og markedsdrevne tendenser. *Bagsiden* er ofte resultatet af en mindre gruppes modreaktion til *forsidens* tilstand. Nogle *bagsider* kan hengå til lovløse områder. Andre vil blive opfattet som fristeder for det anderledes og eksperimenterende. *Bagsiden* udgør ofte små isolerede 'øer' i byens samlede billede, og repræsenterer stort set det modsatte end *forsiden* - derfor **bagsiden**.

Thorbjørn Hyldgaard Lønberg Petersen

Program for afgang, forår 2020

KADK

Institut for Bygningskunst og Teknologi

Bosætning, Økologi og Tektonik

RESUMÉ 3

BAGGRUND

DEN MARKEDSDREVNE BY 7

BYENS BAGSIDER 11

TEORETISK BAGGRUND 17

ARKITEKTONISK VISION

PROBLEMFELT 21

MANIFEST 25

STRATEGIENS TRE NEDSLAG 27

KONTEKST

TILBLIVELSEN AF EN Ø 31

REFSHALEØEN I DAG 35

SITE 37

ESTIMERET AFLEVERING 43

LITTERATUR 44

■ RESUMÉ

Danmarks storbyer bliver dyrere at bo i - en konsekvens af den markedsdrevne og profitorienterede byudvikling, som samfundet er styret af. Med følgevirkninger som gentrificering, segregering og kulturel stilstand, kan man betvivle denne udviklings kvaliteter for byen og dens borgere. Som modpol repræsenterer *bagsiderne* en kontrast i til *den markedsdrevne forside*. I et bybillede, der kun bliver mere stringent og ensformigt, minder denne kontrast os om, at byen har brug for mangfoldighed og forskellighed, og at dette, i langt højere grad, må varetages, når vi udvikler vores byer. Dette projekt udspringer af en fascination for *byernes bagsider*.

Mit ønske er at skabe en strategi for en byudvikling, der forankrer *bagsidernes* potentialer, i *forsidens* bybillede - jeg ønsker med andre ord ikke at skabe en '*klondyke bagside*', men derimod en arkitektonisk velovervejede *forside*, med afsæt i *bagsidens egenskaber*. Et foreløbigt forslag til denne udviklingsstrategi, er at finde i dette program, men det er vigtigt for mig at understrege, at strategien *ikke* skal forstås som et komplet og færdigt produkt. Derimod vil det blive min opgave at skærpe, konkretisere og efterprøve denne strategi i det arkitektoniske studie, der følger.

Konteksten for udfoldelsen af denne strategi, vil blive Refshaleøen. Dette tidligere industrielle område, har de seneste år, gennemgået en transformation, fra et indadvendt og lukket sted, til et kulturelt frirum for byen og dens borgere. Hvis en markedsorienteret urbanisering får frit spil på Refshaleøen, kan det blive på bekostning af stedets unikke identitet - en tendens, som revitaliseringerne af Københavns forhenværende industrielle områder før har påvist. Derimod er mit ønske, at fremhæve denne identitet, i en bydel for mangfoldigheden. Det vil blive et sted for byens borgere at bo, besøge eller arbejde, og hvor vores forskellighed, gennem arkitekturens rum, vil komme til udtryk som en kvalitet.



1.1 BYGGEREN PÅ NØRREBRO

Erik Hagen: 'Sommer i den sorte firkant', 1975

I kølvandet på saneringerne af Nørrebrokvarteret 'Den Sorte Firkant', blev et stort tomt byggefelt omdannet til byggelegeplads for områdets børn. For at realisere den nye helhedsplan for kvarteret, blev det vedtaget, at legepladsen skulle ryddes - hvilket resulterede i en modreaktion fra områdets beboere. *Kampen om Byggeren* blev et spørgsmål om retten til byens rum. Byggeren blev revet ned den 5. maj 1980.

De samme frustrationer, der i 1975 førte til Kampen om Byggeren, er i dag lige aktuelle, men udspringer af andre omstændigheder: gentrificering af byerne er blevet en økonomisk profitabel model for de virksomheder, der udvikler vores byer. Men hvor flytter de folk hen, som ikke har råd til at bosætte sig i en by, der bliver dyrere og dyrere at bo i? Og hvad sker der med byen, når dens demografi ensrettes?

DEN MARKEDSDREVNE BY



“Jeg indrømmer blankt, at jeg længes tredive år tilbage til en by, der var noget så møgbeskidt og støjende, kikset og kaotisk, tudegrim og samtidig en stor, stor skønhed.”

Søren Ulrik Thomsen, 2002: 'Parcelhuskvarter på højkant'



DEN MARKEDSDREVNE BY & TABET AF MANGFOLDIGHED

Gentrificeringen af storbyerne er en tendens, forankret i den markedsdrevne model, som vores samfunds udvikling er underlagt. Skal dette problem løses gennem den fortsatte urbanisering, må mangfoldighed målsættes i langt højere grad - først og fremmest gennem udbuddet af en større variation af boliger, der ikke udelukkende er orienteret mod den voksende middelklasse. Revitaliseringerne af Københavns tidligere industrihavne, fra Teglholmen til Nordhavn, har vist sig alene, at katalysere denne udvikling, hvor prisen på den gennemsnitlige projektbolig, ekskluderer de borgere, der ikke har råd til at bosætte sig her, og altså medvirker en primært ensformig demografisk sammensætning. Eksempler, der desuden viser tendens til en fuldstændig afskrivning af de stedsspecifikke potentialer, som disse tidligere industrielle zoner har rummet. Dette er et irreversibelt tab af historiske spor - kvaliteter, der kunne være stærkt identitetsskabende for disse nye bydele, og for København generelt. I stedet medfører denne form for urbanisering, endnu mere af det, København i forvejen har så meget af; en overflod af hurtigt opførte og dyrt solgte middelklasseboliger, organiseret efter samme regelsæt, løsrevet fra enhver historisk anerkendelse og relation til kontekst. Bag disse projekter ligger ønsket om stor og hurtig økonomisk gevinst - succes-kriteriet bliver kapital, frem for langtidsholdbare egenskaber som arkitektonisk kvalitet, identitet og mangfoldighed.

Med tabet af mangfoldighed mister byens offentlige rum sin funktion, som den 'innovative sfære', hvor gamle meninger udfordres og nye meninger skabes. Ideen om metropolen som smeltedigel af alsidighed og kulturel innovation, udspringer ikke af en gentrificeret by med en segregeret befolkning. Derimod kendetegner 'ekkokammeret' tendensen; at give en ret i det man allerede mener - en selvforstærkende effekt, som lægger yderlig afstand mellem demografiske lag og grupper.

"In philosophical discussions the public sphere is the place where society is formed, or at least the arena where the collective will is formed with regards to the future of society. [...] it is the sphere where we encounter the proverbial 'other' and where we must relate to 'other' behavior, other ideas and other preferences. This means it is also a domain for surprise and reflection"

Hajer, Maarten, og Reijndorp, Arnold, 'In Search of New Public Domain. Analysis and Strategy': NAI Publisher, 2001, s. 12

2.2 'HVA DRIKKER MØLR' SILOEN, FØR ARKITEKTONISK TRANSFORMATION

Kilde: www.cobe.dk



2.3 'THE SILO', EFTER ARKITEKTONISK TRANSFORMATION

Kilde: www.cobe.dk



BYERNES BAGSIDER



"Lige siden vi rykkede ind, vidste vi, at bulldozer-day var virkeligheden. Området har altid levet på lånt tid, så jeg er faktisk overvældet over, hvor lang tid vi har fået"

Sacha Bechtle, stifter af plantecafeen på Institut for (X), 2018, kilde: www.tv2ostjylland.dk

BYERNES BAGSIDER

EN MODPOL TIL DEN MARKEDSDREVNE BY

DEN AUTONOME BAGSIDE

& retten til byens rum

Som en vigtig kontrast til forsidens markedsdrevne udvikling, vil jeg belyse byernes 'bagsider'. Med *bagside* refererer jeg til steder, som urbaniseringen har efterladt uden helhedsplaner, og som derfor ikke er funktionsbestemt af de markedsdrevne kræfter. Jeg betragter *byernes bagsider*, som fysiske manifestationer af spørgsmålet om 'retten til byens rum' (Henri Lefebvre).

Hvad der i bred forstand kendetegner disse *bagsider*, er, at deres eksistens bygger på en modreaktion mod, såvel som værende en konsekvens af, den markedsdrevne urbanisering. Når udviklingen udelukker sociale lag i samfundet, der ikke har råd til at bo i byen, eller af politiske overvejelser, ikke ønsker at drive hjulene i denne proces, har dette gennem tiden medført autonome overtagelser af byens 'frie pletter'. Som eksempel kan fremhæves overtagelsen af Bådsmannsstræde Kaserne i 1971, senere kendt som Christiania, BZ-bevægelsen op gennem 80'erne, og kampen om byggeren fra 1978 til 1980. Deres autonomi har medført en karakter af parallelsamfund, hævet over den øvrige bys love og rammer, hvilket i sidste ende, er kulmineret i egentlige kampe mellem borgere og myndigheder, ofte med det resultat, at disse sociale eksperimenter efterfølgende er blevet lukket ned, og den markedsdrevne urbanisering igen har taget over. Med undtagelse af Christiania. Fristadens skæbne er ivrigt blevet diskuteret i den offentlige debat. Og især salget af ulovlige rusmidler, må betragtes som Christianias egentlige akilleshæl. Alligevel står Christiania stadig, og bibringer bybilledet noget anderledes, end hvad det øvrige København i forvejen har så meget af; en *bagside* i *forsidens by*.

“Rigtig forstaaet kan Christiania være et vigtigt korrektiv til et konsolideret forbrugersamfund, der løber løbsk. Man kan sige at hvis man ikke havde Christiania, maatte man opfinde det. Men det kunne ikke gøres kunstigt, for Christiania er et levende spirende liv, som en grøn plante mellem brosten. Det kan ingen paragraffer skabe. Men de kan knuse den. Lad det ikke ske!”

Rasmussen, Steen Eiler, 'Omkring Christiania - Med Fyldig Dokumentation': Gyldendal, 1976

Historien har vist (og Henri Lefebvre har argumenteret for¹), at spørgsmålet om retten til byens rum, altid vil finde et sted at manifestere sig. Man kan diskutere, hvorvidt denne tendens skader byen, eller om spørgsmålets signifikans overskygger disse anarkistiske tilstande.

¹ Stanek, Lukasz, Schmid, Christian, and Moravánszky, Ákos, 2014, Urban Revolution Now, Henri Lefebvre in Social Research and Architecture, s. 12

I 71 dage eksisterede det revolutionære folkestyre *Pariserkommunen* i Paris.
Bevægelsen byggede på socialistiske idealer, og var en protest mod den Franske regering.

2.5 PARISERKOMMUNEN

Foto: Ukendt fotograf, 1871
Kilde: www.info-histoire.com



Spørgsmålet om retten til byens rum blev rejst, efter rydningen af byggeren på Nørrebro.
Kampen varede fra 22. april til 5. maj, 1980.

2.6 KAMPEN OM BYGGEREN

Foto: Morten Langkilde, 1980
Kilde: www.politiken.dk

BYERNES BAGSIDER

EN MODPOL TIL DEN MARKEDSDREVNE BY

DEN INTEGREREDE BAGSIDE

som model for en mangfoldig bydel

Disse *autonome bagsiders* kvaliteter syntes at lide under deres lovløse eksistensgrundlag, og dette leder mig til en anden form for *bagside*, jeg vil beskrive som 'den integrerede bagside'. Den integrerede bagside udspringer af en myndigheds anerkendelse af de kvaliteter, som 'det anderledes' kan tilføre byen, og skaber dermed grundlaget for et samarbejde mellem kommune og græsørdder. Jeg vil som eksempel tage udgangspunkt i 'Institut for X' på Godsbanearrealerne i Aarhus Midtby. Et projekt, som udspringer af et borgerinitiativ påbegyndt i 2008, på DSBs tidligere baneanlæg. Projektet blev søsat ud fra den præmis, at arealerne 9 år senere måtte opgives, når kommunen efter planen skulle påbegynde en fuld udbygning af området.

Potentialet i et samarbejde mellem kommune og aktører, må være, at det mindsker risikoen for et ekskluderende 'lovløst' parallelsamfund. Et scenarie, hvis præmis tydeligt er kridtet op, og som derfor langt fra kan sammenlignes med *de autonome bagsider*. Da disse kvaliteter blev tydeliggjort for Aarhus kommune, fastsættes, i en revideret udviklingsplan for godsbanearrealerne i 2017, at det før midlertidige 'Institut for (x)', ville få en permanent forankring i den fremtidige bydel.

"[...] midlertidige aktiviteter vil medvirke til at fremme efterspørgslen og kendskabet til byggemuligheder i området, hvilket understøtter projektets økonomiske bæredygtighed."

Uddrag fra 'Udviklingsplan for Godsbanearrealerne': Århus Kommune, 2017

Dette kan forstås som en anerkendelse af det økonomiske potentiale, der ligger i at lade byen bevare begge sine sider - et økonomisk udbytte på baggrund af en mangfoldig og kulturel kapital. Der er her tale om en integrering af *bagsiden* i *byens forside* - en form for symbiotisk forhold. Denne konstellation rummer muligheden for en, i langt højere grad, mangfoldig byudvikling, idet byens rum fritstilles de økonomisk spekulative projekter, og i stedet ligger til disposition for de borgere, som ønsker medbestemmelse af byens fremtidige karakter.

2.7 CHRISTIANIA

Foto: Mauricio Lima

Kilde: www.nytimes.com



2.8 INSTITUT FOR (X)

Foto: Thorbjørn Petersen



“Learning to love today’s world is to adopt other people’s bad taste as a way of making happiness available to everyone. Urban planning and architecture serve the purpose of revisiting the past years’ production - not to bring it in line with contemporary taste, but to find a place for each thing in today’s city”

Alexander Chemetoff, 2009



TEORETISK BAGGRUND

TEORETISK BAGGRUND

DET PERMANENTE & DET MIDLERTIDIGE

Dynamisk arkitektur, som muliggør ændring af form eller funktion, rummer et potentiale for midlertidighed. Permanent arkitektur derimod, har tendens til at fastlåse form og funktion, uanfægtet af skiftende ønsker eller behov. Dog kan permanent arkitektur, hvis rammen tillader ændring af funktion eller anvendelse, godt facilitere en midlertidighed, på trods af den overordnede strukturs permanens. Graden af midlertidighed kan altså variere; fra midlertidighed som præmis for selve arkitekturens eksistens (ombyggede skibscontainere, arkitektoniske installationer til festivaler osv.), til en arkitekturs utilsigtede midlertidige potentiale (tidligere industrihalls rumlige kvaliteter, som muliggør en bred grad af alternativ anvendelse). Med *permanent midlertidighed*, forstås midlertidigheden som permanent egenskab, som altså ikke vil eller kan blive fastlåst i enkelte former eller funktioner. Det permanente kan også forstås, som den overordnede ramme, hvori, og på grund af sin permanens, en fri og midlertidig funktion eller arkitektonisk form kan tage plads:

"[...] it is the unchangeable that creates conditions for changeability, the permanent that frees the temporary. This permanent aspect is the frame, and it defines the space within which change can occur."

Leupen, Bernard, 'Frame and generic space': 010 Publishers, Rotterdam 2006, s. 23

Bernard Leupen beskriver 'rammen', som den konstant, der muliggør form- og funktionsfrihed i sig selv. Hans tanker er orienteret mod bygningens skala, primært boligarkitektur. Karakteren af det midlertidige, afhænger af rammens definition, hvor han i bygningens skala kortlægger 5 mulige scenarier: *structure, skin, scenery, service* og *access*. For hvert scenarie, vil rammen fritstille form og funktion i sig selv, dog med vidt forskellige arkitektoniske formsprog. Rammen som det permanente, og form- og funktionsfriheden som det midlertidige. Projiceres denne teori ud, i en større bymæssig kontekst, kan rammen forankres i en kontekstuel egenskab. Dette leder til en dybere undersøgelse af kontekstens potentialer, og dermed en mulighed for at forene mine arkitektoniske visioner, med en kontekstuel bearbejdning, der i langt højere grad, end den vanlige markedsdrevne byudvikling, tager afsæt i kontekstens iboende kvaliteter. Dette leder mig til den arkitektoniske praksis 'As Found', som jeg på baggrund af dette afgangprojekt, har lavet en dybere undersøgelse af. En undersøgelse, som tager udgangspunkt i to konkrete cases af karakteren *integreret bagside*, hhv. 'Musicon' i Roskilde og ovenfor beskrevne 'Institut for X' i Aarhus. Teorien bag disse analyser, lægger sig op af Ellen Braaes artikel 'Approaching the 'As Found'', hvori hun redegør for 4 *imperativer*, som grundlaget for en normativ metode til en byudvikling, med udgangspunkt i denne praksis.

DET ØKOLOGISKE IMPERATIV

En forståelse for altings interrelation - alting er et økosystem. Et rums karakter, må altså forstås som en konsekvens, at rummets omkringværende kontekst og relation til denne. Ud fra denne betragtning, vil jeg bevidst arbejde med en styrkelse eller fremhævelse af disse relationer. Eksempelvis arbejdes der i dag med skybrudssikring i mange byer, hvilket forudsætter en forståelse for hele byens urbane sammenhæng, fra infrastruktur - til vandets vandring.

“everything that is not changed, is changed through that which has been changed”

Alexander Chemetoff, 2009

DET DEMOKRATISKE IMPERATIV

Det åbne rum er et fælles rum, og skal således være tilgængeligt for alle; fodgænger, cyklisten, familien, indvandrerer osv. Det demokratiske byrum, skaber rum for mødet mellem forskelligheder, og disse møder skaber grundlaget for social udvikling, kulturel udvikling, politisk udvikling, osv. (Maarten Hajer og Arnold Reijndorp). Det segregerede og gentrificerede byrum står som modpol til det demokratiske byrum.

DET SIGNIFIKANTE IMPERATIV

Med signifikant menes der, at associere en betydning med det urbane rum fra et synspunkt; generelt, kollektivt, individuelt, subkulturelt osv. Dette forudsættes af en kulturel forståelse, og derfor også en æstetisk forståelse (det fjerde imperativ). Dette forudsættes igen af en forståelse for den urbane sammenhæng (det første imperativ). Det handler altså om at skabe muligheden for at mennesker kan identificere sig med det fysiske sted, og samtidig forstå, at mange steder allerede rummer denne kvalitet, inden eventuelle arkitektoniske tilføjelser.

SKØNHEDENS IMPERATIV

Dette omhandler atmosfære, som interaktionen mellem stedet og brugeren. At opleve et sted, transformeret og arkitektonisk bearbejdet, kan fremkalde en forståelse for stedet og miljøet. Dette skaber rum for en arkitektonisk udfordring af hvordan vi opfatter skønhed generelt.

ARKITEKTONISK VISION





| Er det muligt at skabe en forside i bagsiden billede?

PROBLEMFELT

HVAD KAN FORSIDEN LÆRE AF BAGSIDEN?

Samfundets ekskluderende tendenser, er ikke en egenskab forbeholdt *forsiden*. Når *bagsiden* opnår en permanent i samfundet, risikerer de grundlæggende politiske og visionære motiver, at blive overskygget af græsroddernes ejerfornemmelse over denne 'bastion', som *bagsiden* da er blevet. Resultatet kan blive en *bagside*, lige så ekskluderende som *forsidens markedsdrevne by* - hvilket kan menes at være tilfældet med Christiania. Hvis dette sker, kan man betvivle *bagsidens* egentlige værdi for byen generelt. Hvad der derimod ikke kan betvivles, er den kontrast som *bagsiden* skaber i *forsiden*. En kontrast, som tydeligt peger på de problematikker, som udviklingen af *forsiden* er underlagt:

- *Bagsiden* opfordrer til kritisk refleksion over *forsidens* byudvikling - en byudvikling præget af rutine og reprise.
- *Bagsiden* kan være et frirum for det anderledes, og bevarer kontrasten i et mere og mere ensrettet samfund.
- *Bagsiden* minder os om, at alle mennesker ikke er ens, og at vi derfor må udvikle vores byer for mangfoldigheden.
- *Bagsiden* har tendens til at bygge videre på kontekstuelle eksisterende potentialer. At rive ned og bygge op er tendens forbeholdt *forsiden*.
- Og derfor er *bagsiden* er en vigtig kommentar til hvorfor og hvordan vi udvikler vores byer generelt.

Bagsiden kan ikke skabes kunstigt. *Bagsiden* forudsættes af ikke at være planlagt. Som Steen Eiler Rasmussen siger, kan paragraffer kun knuse disse steder - aldrig skabe dem. End ikke *den integrerede bagside* kunne eksistere, hvis ikke denne udsprang af græsroddernes kollektive kraft og selvbestemmelse. Så hvad kan vi, som arkitekter - som *forside* - lære af disse *bagsider*?

*ER DET MULIGT
AT SKABE
EN FORSIDE
I BAGSIDENS
BILLEDE?*



MANI

FEST

MANIFEST

EN 'FORSIDE I BAGSIDENS BILLEDE'

I MÅLSÆTNINGER

På baggrund af mine betragtninger, ønsker jeg at skabe en strategi for en byudvikling, der kan forankre disse kvaliteter og denne kontrast, i *forsidens by*. Målet er ikke at skabe grundlaget for endnu en '*klondyke bagside*' - autonom eller integreret - da dette aldrig kan planlægges, og begrænser sin indflydelse på *forsidens* udvikling, til det spekulative plan. Endnu en *bagside* vil blot skabe muligheden for endnu et ekskluderende parallelt samfund. Derimod er målet en integrering af det kritiske perspektiv og mangfoldige potentiale, som *bagsiden* rummer, i en arkitektonisk planlagt *forside*. Med andre ord; jeg ønsker at skabe '*forsidens egen bagside*'.

Som forudsætning for dette, må denne strategi forhindre:

- Al form for spekulativt markedsdrevet byudvikling i bydelen.
- Gentrificering af bydelen, med dertilhørende konsekvenser som segregering og kulturelt stagnation.
- At bydelen over tid bliver en ekskluderende 'bagside'.
- At bydelen over tid bliver en ekskluderende 'forside'.

I stedet må strategien bestræbe:

- Mangfoldighed og kulturel kapital - over tid en økonomisk gevinst for København i sin helhed.
- En dynamisk beboersammensætning, som forhindre 'ejerfornemmelser' og eksklusivitet.
- En inkluderende bydel med plads til forskellighed.
- En åben og lovlig bydel.

I RETNINGSLINJER

Disse målsætninger skal sikres gennem en række strategiske retningslinjer. På nuværende tidspunkt er disse retningslinjer resultatet af overvejelser, med udgangspunkt i mine hidtidige betragtninger af *forsiden*, *bagsiden* og *den markedsdrevne byudvikling*. Det vil blive projektets mål, at konkretisere og efterprøve disse retningslinjer, og derfor må det være projektets præmis, at retningslinjerne er med forbehold for ændringer.

1. Bydelen skal være kommunalt ejet, for at forhindre spekulativ byudvikling.
2. Indbyggere underlægges en begrænset lejeperiode, for at forhindre en gentrificeret, eksklusiv og ekskluderende bydel. Dette vil blive konkretiseret i mit studie.
3. Bydelen skal repræsentere mangfoldigheden, så udvælgelsen af indbyggere må foregå på lige præmisser - uafhængigt af demografiske lag og sociale grupper.
4. En matrikulær styring skal sikre en demokratisk fordeling af bydelens rum. Sammenbygninger på tværs af matrikler skal styres således, at bydelen forbliver fælles og tilgængelig for alle. Dette vil blive konkretiseret i mit arkitektoniske studie.
5. Bebyggelsesprocent og maksimal højde vil blive konkretiseret i mit arkitektoniske studie.
6. Huslejen fastsættes ud fra matrikel, og ikke på baggrund af indbygger eller funktion.
7. Foruden boliger, skal der i bydelen være mulighed for etablering af små virksomheder; værksteder, atelierer, gallerier, cafeer osv, i en fordeling, der vil blive konkretiseret i mit arkitektoniske studie.

I PERMANENT / MIDLERTIDIGT

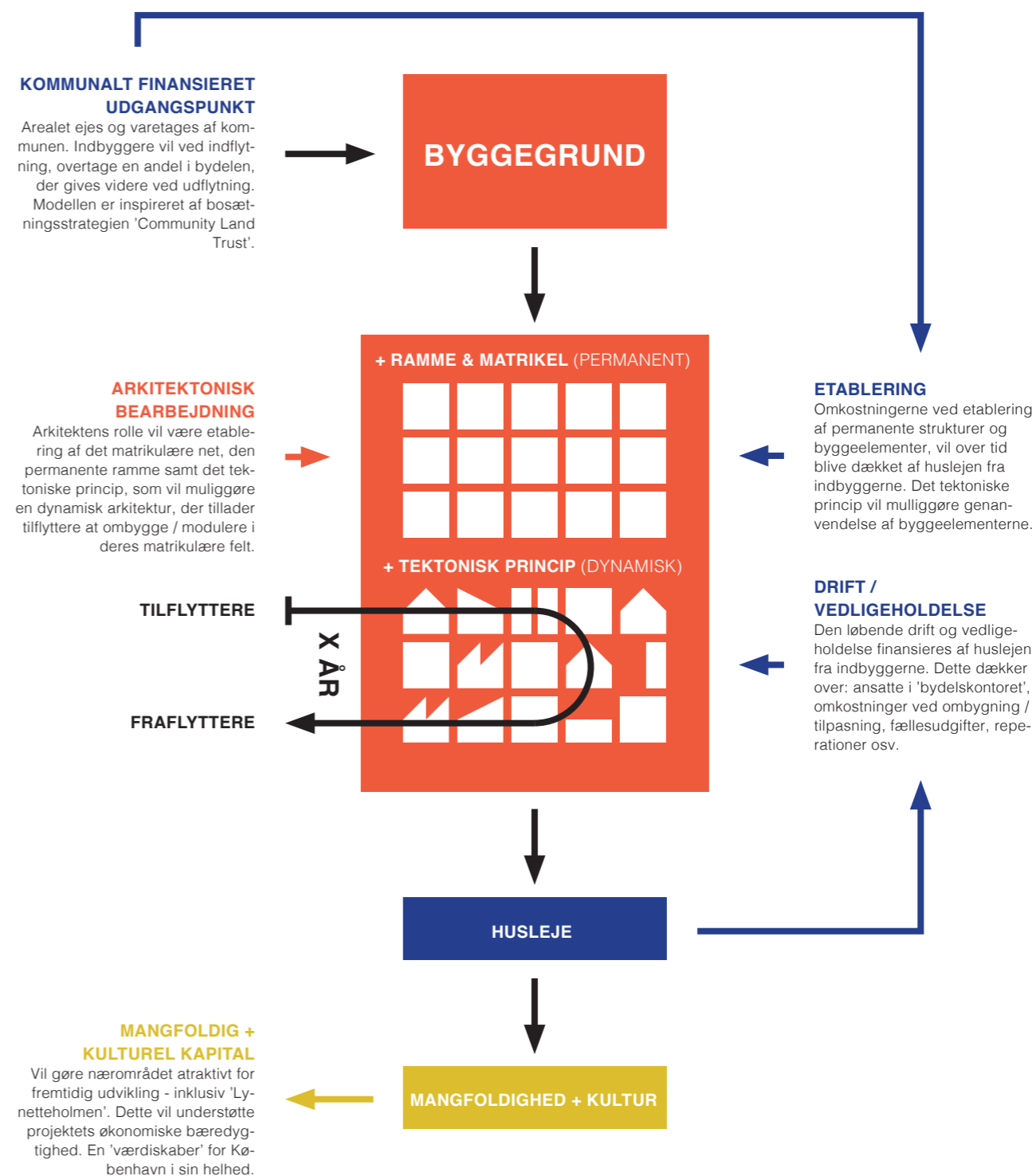
Bydelen vil få en permanent forankring i byen, men vil fungere som en dynamisk organisme, og således konstant forny sin betydning for byen generelt. Dette kan lede til en tektonisk styret opbygning, som muliggør en løbende fleksibilitet og direkte genbrug af materialer eller elementer, i en fast defineret ramme. Hvordan dette vil konkretisere sig, vil blive en central del af mit arkitektoniske studie. Jeg vil skelne mellem det permanente og det midlertidige.

Det permanente:

- Det midlertidige.
- En overordnet ramme, som tillader en midlertidig funktion og form i sig selv.
- Et tektonisk princip, som tillader en dynamisk arkitektur at udfolde sig i den definerede ramme.
- Et offentligt rum, som forbindelse mellem den øvrige by og 'forsidens bagside'.
- Et 'bydelskontor', som vil facilitere beboere med relevante programmer.

Det midlertidige:

- Bydelens beboere.
- Arkitektonisk form og funktion i de matrikulære felter og den definerede ramme.



STRATEGIENS TRE NEDSLAG

#1

Definering af rammen og den matrikulære opdeling

Arkitekturens dynamiske kvaliteter realiseres i kraft af en permanent ramme. Denne ramme vil facilitere det matrikulære felt, med relevante og nødvendige tiltag, som muliggør en indflytning i denne. Afsættet for denne ramme, må blive de kontekstuelle og historiske kvaliteter, som jeg tilstræber at skærpe, med udgangspunkt i den teoretiske baggrund. Rammen vil danne grundlaget for realiseringen af min udviklingsstrategi, og samtidig sikre de kontekstuelle kvaliteter i fremtidens by.

#2

Et overordnet tektonisk princip

Den dynamiske arkitektur vil jeg tilstræbe gennem udviklingen af en række grundlæggende tektoniske principper, som muliggør en direkte genanvendelse af elementer og materialer. Dette tektoniske princip må udvikles som et 'design for disassembly'. Karakteren af rammen, den matrikulære opdeling samt det tektoniske princip, vil blive projektets hovedfokus, og vil således materialisere sig i en række arkitektoniske undersøgelser, som løbende vil skærpe strategien, rammen og det tektoniske princip.

#3

En forankring til kontekst og by

Det sidste nedslag vil skabe en arkitektonisk permanens i bydelen, som forankre eksperimentet til byen og den lokale kontekst. Tanken er, at et offentligt rum vil danne ramme for offentlighedens møde med bydelen, og således åbne bydelen op, for byen i sin helhed - 'et sted at tage hen'. En permanent bygning - '*bydelskontoret*' - vil blive et fælles samlingspunkt for bydelens beboere, og et informativt rum for besøgende. *Bydelskontoret* vil facilitere beboerne med rum til forsamling og debat, værksteder og udveksling af materialer.

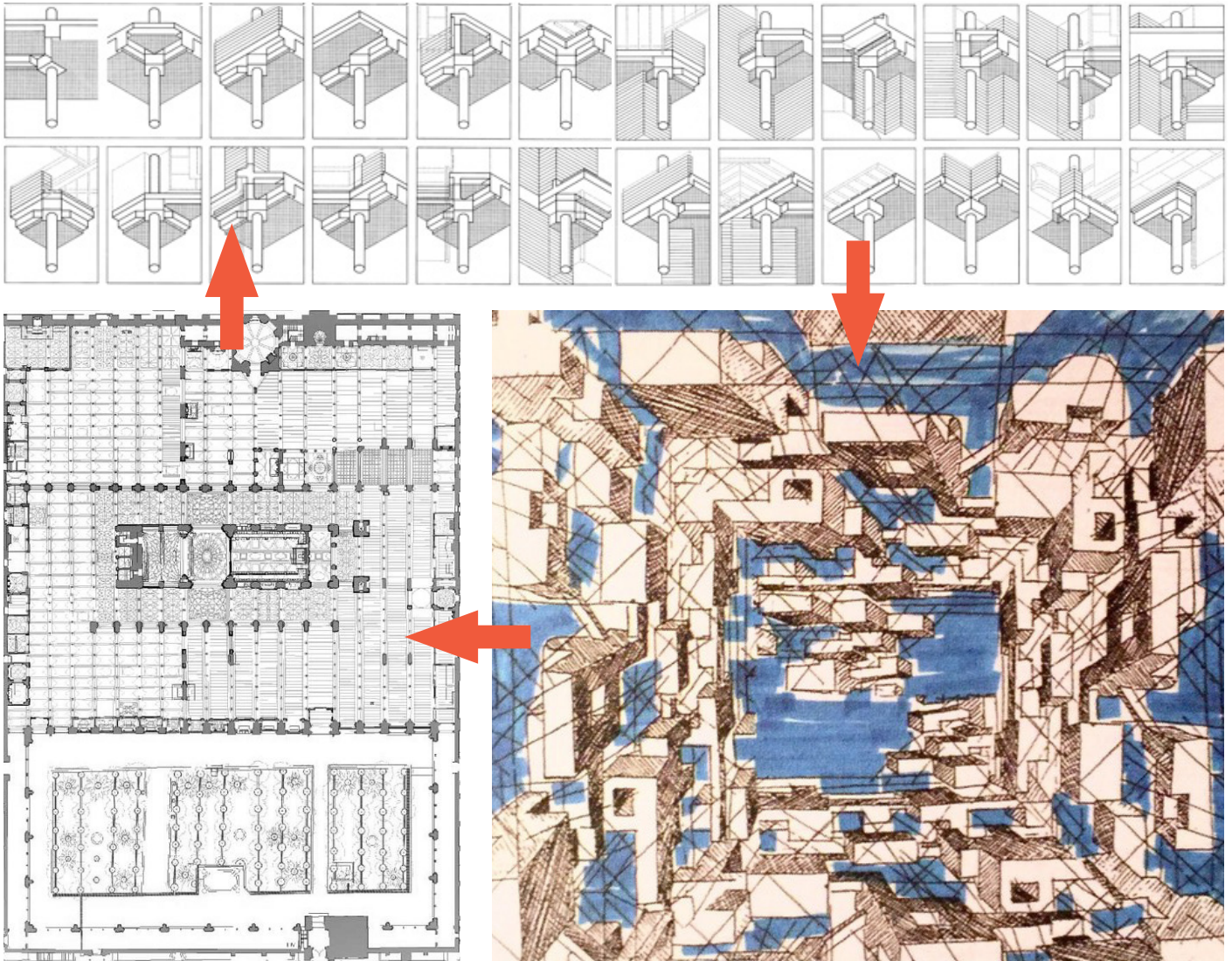
Disse 3 nedslag, vil udgøre mit arkitektoniske arbejde med realiseringen af strategien. I hver sin skala, forholder de sig konteksten; rammen vil orientere sig landskabet og historien, det offentlige rum vil orientere sig den bymæssige skala, livet i byen og livet mellem husene, og det tektoniske princip vil orientere sig kontekstens tektoniske univers og materielle verden.

3.2 TEKTONISK KONCEPT

Arkitekt: Herman Hertzberger

Kilde: www.hertzberger.nl

Hertzbergers søjler



3.3 MATRIKULÆR OPDELING OG RAMME

Kilde: www.en.wikiarquitectura.com

Plan over Moskeen i Cordoba.

3.4 ARKITEKTONISK FRIHED

Arkitekt: Yona Friedman

Kilde: www.yonafriedman.com

Skitse af Yona Friedman

An aerial, black and white photograph of a city grid, likely Copenhagen, showing a dense network of streets, buildings, and parks. A prominent green banner is overlaid horizontally across the upper portion of the image. The banner contains a quote in Danish and its source.

"Et skib fra Burmeister & Wain er sin investering værd!"

Tekst fra Burmeister & Wain reklame, ca. 1980

TILBLIVELSEN AF EN Ø



TILBLIVELSEN AF EN Ø SØFORTET, SKIBSVÆRFTET & RENSEANLÆGGET

SØFORTET LYNETTEN

1766 - 1922

Danmarks første søfort, Lynetten, blev anlagt på flakket 'Revshalen' på jordopfyld i Øresund i 1766. Revet udgør ligeledes grundlaget for det tidligere anlagte Christianshavn og Holmen. Søfortet stod armeret under de to slesviske krige. Da men senere anlagde Middelgrundsfortet i 1890 og Flakfortet i 1910, fungerede Lynetten som strategisk kommandostation. I dag huser området 'Teaterøen', og kasernen anvendes som cafe og teatersal.¹

BURMEISTER & WAIN

1872 - 1996

I 1872 udflyttede Burmeister & Wain skibsværftet fra Christianshavn til Refshaleøen. Værftet blev anlagt på opfyldt land mellem Holmen og Søfortet Lynetten. Med den industrielle udvikling, blev 'B&W' omdannet fra skibsværft til maskinbyggeri - de ældste industribygninger, som i dag står på Refshaleøen, blev opført i denne periode. I sin storhedstid op mod 1930'erne, beskæftigede B&W omkring 8.000 ansatte, og var i denne tid, en af Danmarks største virksomheder, og fundamental for Danmarks udvikling som industrination. Efter anden verdenskrig, skiftede værftet igen fokus og produktionsmetoder, og markerede sig på verdensmarkedet, som førende leverandør af containerskibe. Dette afspejler sig i udtrykket af de sidst opførte værftsbygninger; de store værftshaller, som mange i dag forbinder Refshaleøen med. Grundet udenlandsk konkurrence, gik B&W konkurs i 1996.²

Refshaleøen rummer i dag utallige spor fra denne industrielle fortid. Kvaliteter, som i dag er stærkt identitetsskabende for øen.

RENSEANLÆGGET LYNETTEN

1973 - 2027

I 1975 blev den nordlige del af Refshaleøen udvidet med cirka 10 hektar, for at gøre plads til opførelsen af renseanlægget 'Lynetten' - på den tid Nordeuropas største. Anlægget stod færdigt i 1980, og er løbende blevet udvidet, og dækker i dag et område på omkring 48 hektar. I forbindelse med 'By & Havns Lynetteholmen', er der lagt planer for, at anlægget skal udflyttes - på nuværende tidspunkt i 2027.³

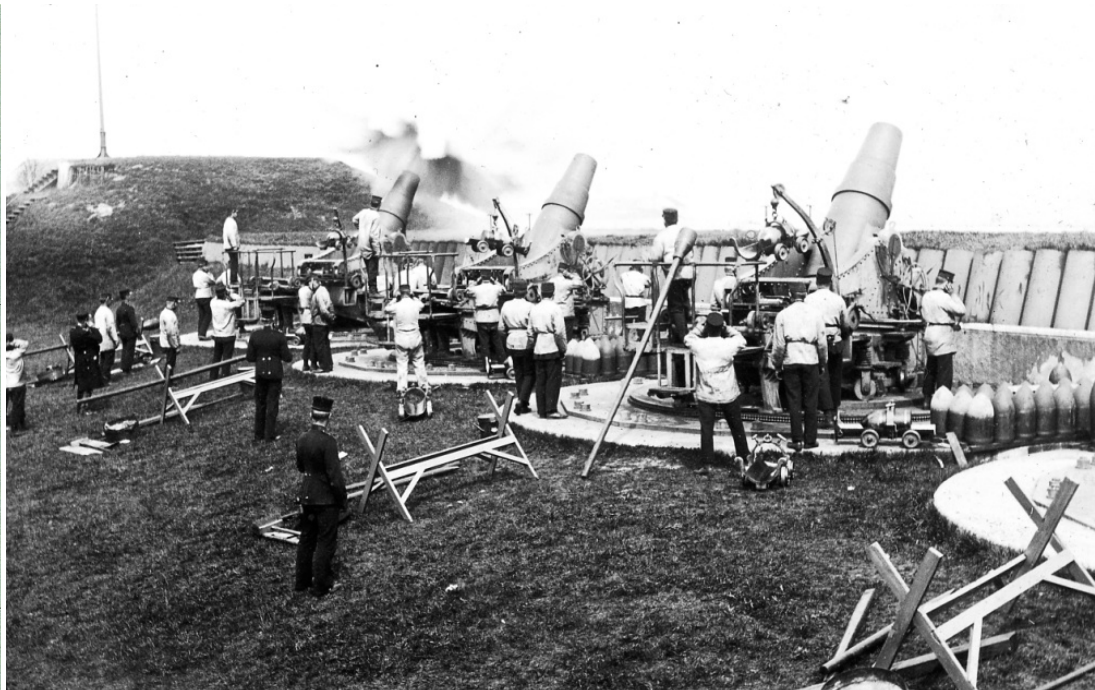
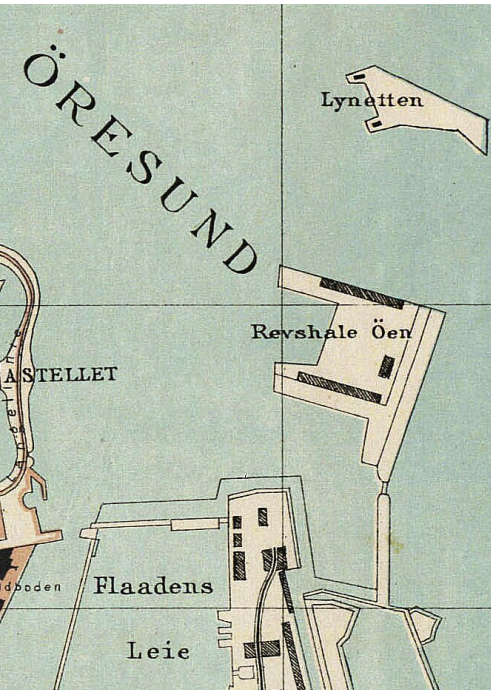
1 www.vestvolden.info/soefronten-2/soefrontens-1-linie/lynetten/

2 www.hovedstadshistorie.dk/christianshavn/burmeister-wain/

3 www.kbharkiv.dk/nyheder/for-arkivbrugere/reanseanlaeg-lynetten-ploresund-og-epoxy

4.2 LYNETTEN 1878

Kilde: www.hovedstadshistorie.dk



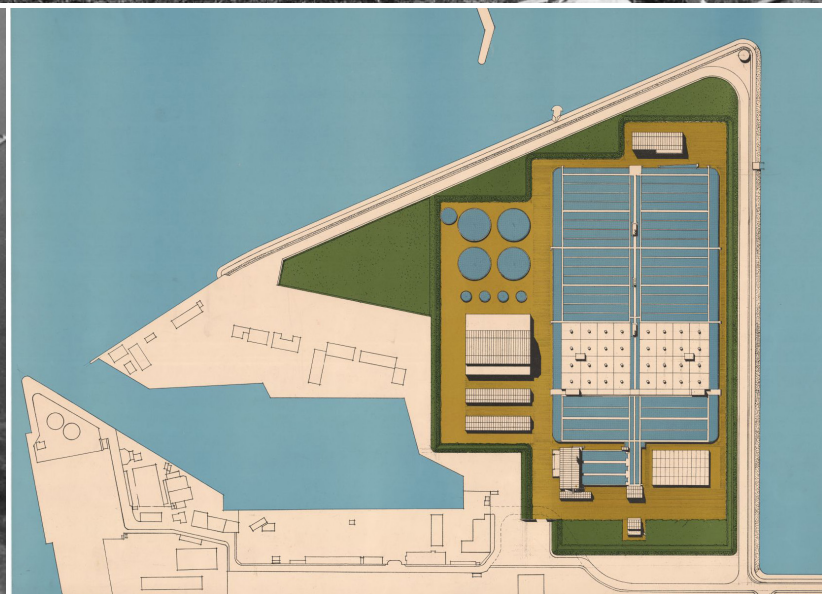
4.3 LYNETTEN 1891

Foto: Ukendt Fotograf
Kilde: www.vestvolden.info




4.4 REFSHALEØEN 1938

Kilde: www5.kb.dk



4.5 RENSEANLÆGGET 1974

Kilde: www.kbharkiv.dk



"In recent years, the former industrial district has become one of Copenhagen's hippest areas and a hub for creativity, alternative urban development, festivals and great foods of very different kinds. Easily reached by bike, bus or even harbour bus, the island is an integral part of the city but with its very own identity."

Kilde: www.visitcopenhagen.com

REFSHALEØEN I DAG



REFSHALEØEN I DAG FRA 'INDUSTRIØ' TIL 'KULTURØ'

PERSPEKTIVOMRÅDE

2011 - 2027

Københavns Kommune udpegede Refshaleøen som perspektivområde i kommuneplanen fra 2011, hvilket forhindrer byudvikling på øen frem til 2027. I stedet har man lagt vægt på midlertidige kulturelle aktiviteter - en tendens, som i dag kendetegner mange tidligere industriområder i europæiske storbyer. Med planer om etableringen af 'Nordhavnstunnelen' og 'Lynetteholmen', vil Refshaleøen blive et infrastrukturelt knudepunkt mellem Nordhavn og Amager. Sammen med planerne om udflytningen af renseanlægget, betyder dette, at øen bliver åbnet op for ny byudvikling. Det er disse planer jeg med dette projekt, ønsker at kommentere på.

VORES ALLESAMMENS 'KULTURØ'

2009 - ?

I 2009 åbnede man op for offentlig midlertidig anvendelse af Refshaleøens arealer og bygninger. Dette markerede starten på øens transformation, fra et tidligere industrielt indadvendt område til et kulturelt frirum for hele Københavns befolkning. I dag er øen kendetegnet af eksperimenterende kulturelle aktiviteter; kunst- og madoplevelser, teater, festivaler, kreative virksomheder osv. De fleste af disse kulturelle tilbud, er spredt ud over den vestlige del af øen, i og omkring de tidligere værftsbygninger, i det område som først blev etableret under B&W.

Øens industrielle fortid, og de spor som står tilbage, rummer en værdi, som er værd at bygge videre på. Det modsatte vil være et irreversibelt tab af noget unikt, der aldrig kan genskabes - en forkastning af en enorm stedsspecifik kvalitet, og langt fra en bæredygtig tanke. Refshaleøens karakter af at være 'et fælles rum' for københavnere, er en værdifuld kvalitet - underbygget af, at en decideret byudvikling, endnu ikke har fundet sted på øen. Foruden en række husbåde, en lille håndfuld boliger og midlertidige studenteboliger, er Refshaleøen fritstillet permanente indbyggere, hvilket underbygger stedets karakter, af at være, på samme tid, alles og ingens. En kvalitet, som ikke vil overleve en markedsdrevet byudvikling, med dertilhørende permanente middelklasseboliger og de konsekvenser som følger heraf. Refshaleøen må udvikles med forståelse for den betydning stedet har fået for København, i kraft af øens historie og kulturelle opblomstring siden øen i 2009 blev åbnet op.

4.7 LYNETTEHOLMEN

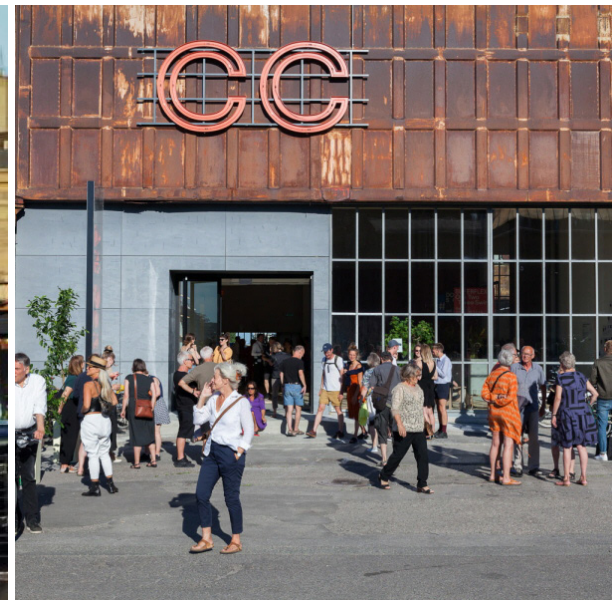
Kilde: www.byoghavn.dk



4.8 'REFFEN' MADMARKED

Kilde: www.migogkbh.dk

Foto: Ukendt Fotograf



4.9 'COPENHAGEN CONTEMPORARY'

Kilde: www.politiken.dk

Foto: Ukendt Fotograf

SITE

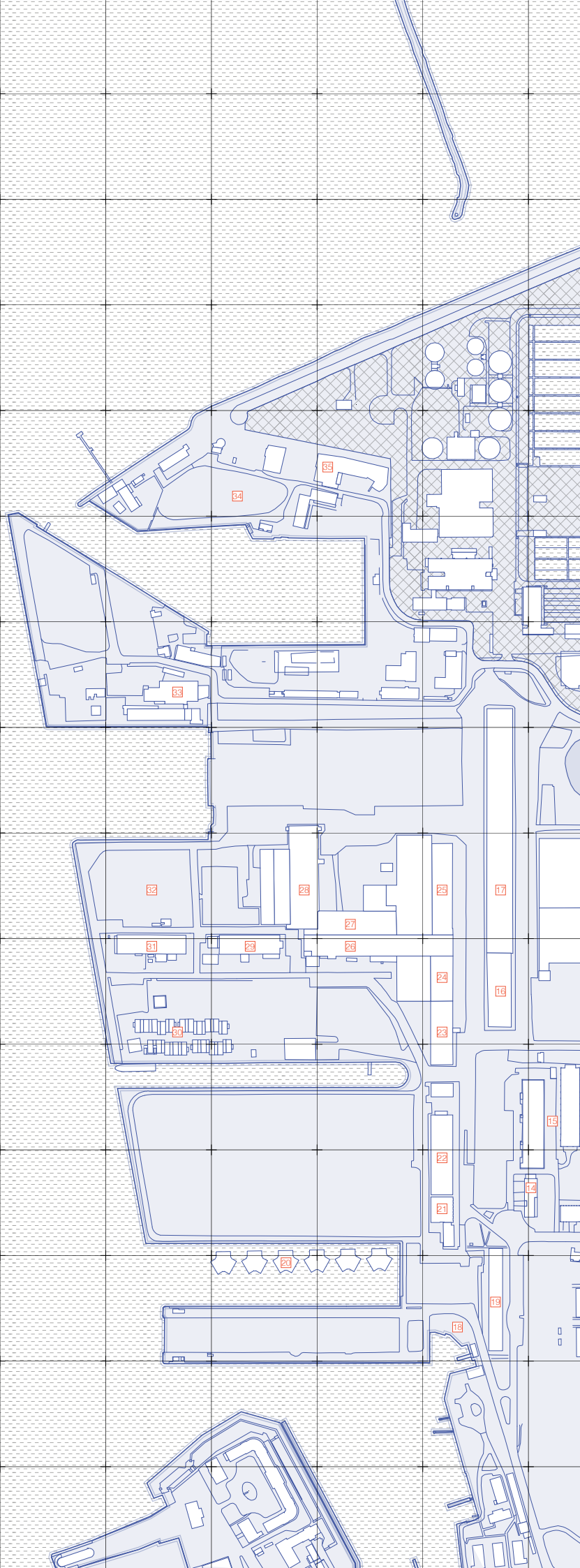
Området dækker et areal på omkring 125.000 m². Modsat den vestlige del af Refshaleøen, står området mere uberørt hen, og anvendes kun periodisk til midlertidige arrangementer.

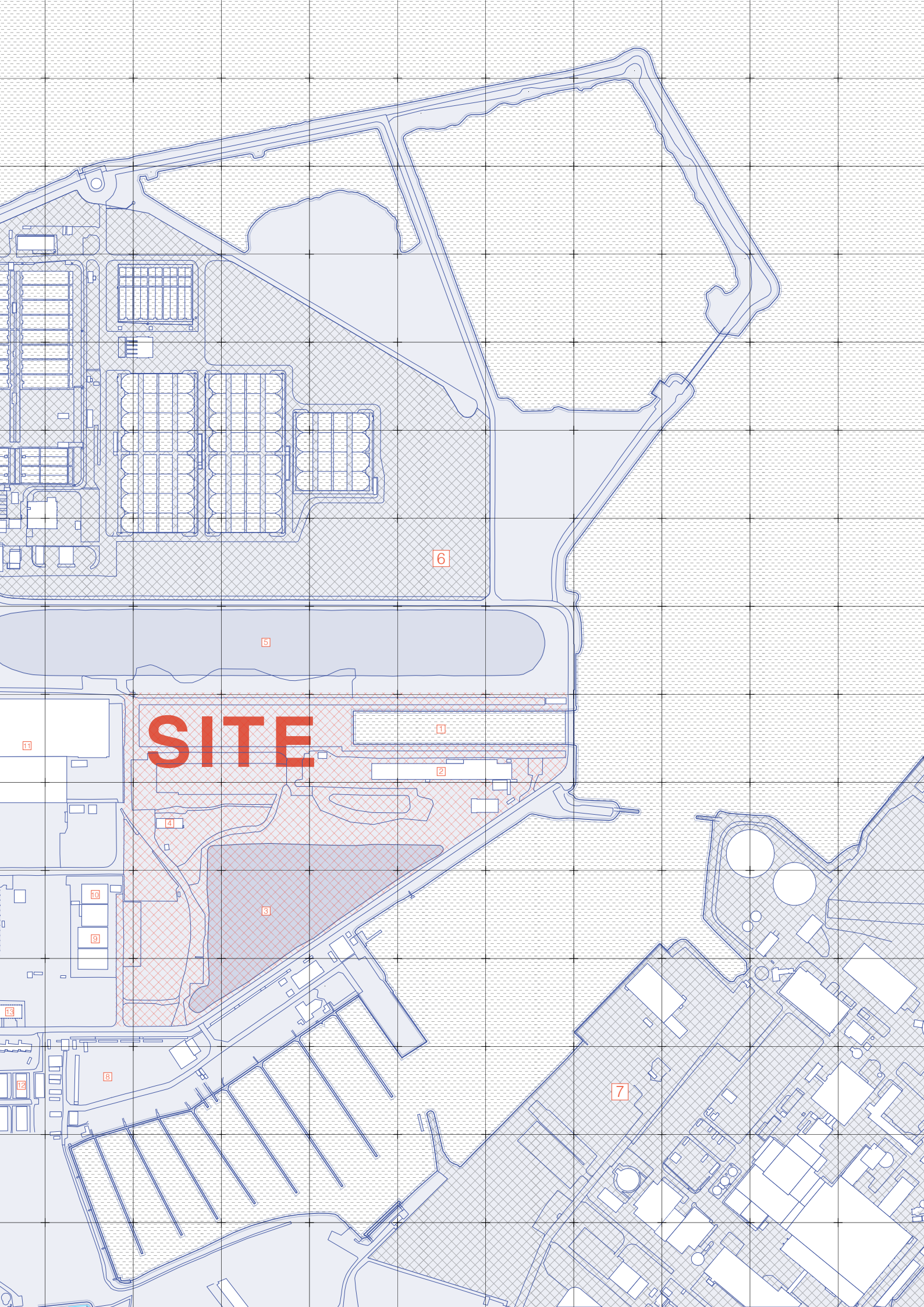
Hensigten er ikke en fuld udbygning af området - en præcisering og afgrænsning af site, vil blive konkretiseret i det arkitektoniske studie.

- 1 TØRDOK
- 2 VÆRKSTED & 'PORT 4130': SKATEHAL
- 3 NATUROMRÅDE
- 4 'HALLEN I SKOVEN': SELSKABSLOKALE
- 5 JORDVOLD
- 6 RENSEANLÆGGET 'LYNETTEN'
- 7 'AMAGER FORBRÆNDING'
- 8 LYSTBÅDEHAVNEN 'LYNETTEN'
- 9 FILMSTUDIE
- 10 'COPENHAGEN SUBORBITALS'
- 11 B&W HALLERNE
- 12 MIDLERTIDIGE BOLIGER
- 13 BLANDET ERHVERV
- 14 SELSKABSLOKALER
- 15 'MUSIKVÆRFETET': STUDIER OG ØVELOKALER
- 16 'BORADEN AND BUILD': RESTAURANT
- 17 'COPENHAGEN CONTEMPORARY': MUSEUM
- 18 'LA BANCHINA': RESTAURANT
- 19 BLANDET ERHVERV
- 20 'URBAN RIGGER': STUDIEBOLIGER
- 21 'AMASS': RESTAURANT
- 22 BEACHVOLLEY-HAL
- 23 BLANDET ERHVERV
- 24 'YACHT-GARAGE'
- 25 'B&W-MARKET'
- 26 'BLOCS AND WALLS': KLATRECENTER
- 27 'SKABELONLOFTET': KONTORFÆLLESSKAB
- 28 'PLADEVÆRKSTEDET': FESTLOKALER
- 29 'K.B.K. OPHUG APS'
- 30 'CPH VILLAGE': STUDIEBOLIGER
- 31 'MIKKELLER': BAR
- 32 REFFEN: MADMARKED
- 33 'HALVANDET': RESTAURANT
- 34 'TEATERØEN'
- 35 SØFORTET 'LYNETTEN'

N

1 : 5 0 0 0





SITE

6

5

1

2

4

3

7

11

10

9

13

12

8



Området står stort set uberørt hen - et fladt landskab af beton og med et utal af spor fra øens industrielle historie - afskåret af de store haller mod vest, Øresund mod øst, jordvolden og renseanlægget mod nord og lystbådehavnen mod syd - med Amagerforbrændingen som industrielt bagtæppe. Et rått billede, som minder den besøgende om den maskine, som byen egentlig er.



SITE

MELLEM BY & HAV, INDUSTRI & KULTUR



4.10 SITE

Kilde: www.krak.dk



4.11 FOTOS FRA SITE

Foto: Thorbjørn Petersen

■ ESTIMERET AFLEVERING

Projektet vil blive udarbejdet som en byudviklingsstrategi. Denne strategi vil gennem relevante forsøg, tegninger og modeller blive skærpet, konkretiseret og afprøvet.

Strategien vil dække over:

- En række retningslinjer som vil sikre min arkitektoniske vision. Et udgangspunkt er fremsat i afsnittet 'Manifest'.
- En matrikulær opdeling af site, med udgangspunkt i fremsatte teoretiske baggrund.
- En permanent arkitektonisk ramme, som vil facilitere den matrikulære opdeling, og muliggøre en dynamisk arkitektonisk udfoldelse i denne matrikel. Denne ramme vil blive konkretiseret og afprøvet i tegninger og modeller.
- En række tektonisk principper, som vil være udgangspunktet for den dynamiske arkitektur. Disse principper vil blive konkretiseret og afprøvet i tegninger og modeller.
- Et permanent offentligt byrum, som forankrer den nye bydel i kontekst og by.
- En permanent bygning, som vil facilitere beboere og besøgende med rum til forsamling og debat, værksteder og udveksling af materialer. Denne bygning vil tage udgangspunkt i de tektoniske principper, men vil blive udarbejdet diagrammatisk.

Opgavens hovedfokus er således udviklingsstrategien, herunder; retningslinjerne, den matrikulære opdeling, den permanente ramme og de tektoniske principper.

LITTERATUR

Schultz Jørgensen, Peter, 'Byer I Opbrud, Om Det Anti-fælles, Det Fælles Og Det Næste Samfund': Bogværket, 2017

Carlberg, Nicolai, Møller Christensen, Søren, 'Byliv Og Havnefront': Museum Tusulanums forlag, 2005

Hajer, Maarten, og Reijndorp, Arnold, 'In Search of New Public Domain. Analysis and Strategy': NAI Publisher, 2001

Stanek, Lukasz, Schmid, Christian, and Moravánszky, Ákos, 'Urban Revolution Now, Henri Lefebvre in Social Research and Architecture': Ashgate, 2014

Weiss, Kristoffer Lindhardt, 'Kritisk By, Critical City. København': Arkitektens Forlag, 2019

Rasmussen, Steen Eiler, 'Omkring Christiania - Med Fyldig Dokumentation': Gyldendal, 1976

Bernard, Leupen, 'Frame and generic space': 010 Publishers, Rotterdam 2006

Braae, Ellen, 'Approaching the 'As Found'', i L Mehling (red.), 'Pamphlet Delta Dialogues'. bind 20, gta Verlag, Zürich, s. 46-59, 2017

Braae, Ellen, 'Île de Nantes – Designedly Ways of Recognition', 2013

UDVIKLINGSSTRATEGI FOR 'FORSIDENS BAGSIDE'
ET URBANT EKSPERIMENT PÅ REFSHALEØEN

