

VÆRK ATLAS



INDHOLD

| | |
|-------|--|
| 6-11 | KUNST Definition |
| 12-23 | VÆRK i Landskab med nordlys |
| 24-35 | VÆRK ii Kysset |
| 36-48 | VÆRK iii Uvejr over Mont Blanc |



Det Kongelige Danske Kunstakademis Skoler
for Arkitektur, Design & Konservering

Institut for Bygningskunst & Design
Afdelingen for Spatial Design, Perception & Detail
Afgangsprogram efterår 2016
Michala Damgaard Kjestrup, 4868

Vejledere:
Anne-Marie Kruse & Nicholas Thomas Lee

DEFINITION

Kunst kan ikke defineres som en kvalitet ved nogle bestemte genstande, men snarere som et perspektiv eller en ramme, vi ser disse genstande/fænomener igennem. Dermed tilskriver vi dem ekstra fortættet betydning og æstetisk sensibilitet.

Nogle fænomener i verden er vi mere tilbøjelige til at opfatte som kunst end andre og åbne os for disse fortættninger. Der er forskellige attraktorer, (elementer), der som magneter tiltrækker sig kunstbegrebet. Det gør det mere eller mindre oplagt at opfatte dem som kunst. Stærke attraktorer betyder at det ikke rigtig er til diskussion, mens svage attraktorer i konkurrence med andre perspektivers attraktorer ofte vil dele vandene.

Hvis vi fokuserer på billedkunst, så er maleri og skulptur stærke attraktorer i kraft af den lange tradition for disse medier.

Det er en vigtig attraktor, hvis der er en ophavsperson, der er anerkendt som kunstner. Det er ligeledes en vigtig attraktor, hvis den umiddelbare kontekst er et museum eller galleri. Institutionen definerer ikke alene kunst, men den udgør en attraktor, som gør os tilbøjelige til at se den gennem dette perspektiv.

Disse fænomener alle sammen betragtes som kunst, men man kan også betragte dem på andre måder og måske delvist som kunst og delvist noget andet. Et maleri kan også betragtes mere simpelt som nogle træstykker, der er smækket sammen, hvorpå der er spændt et lærred ud over med noget maling på. Vores kultur og historie sørger bare for, at det mest oplagte er at se det som et værk. Sådan fungerer en attraktor – den trækker os i en bestemt retning, men den tvinger os ikke.

En vigtig pointe er, at det med institutionen ikke er noget entydigt. Der er ikke fuld konsensus i institutionen om, hvad der er kunst.

KUNST

Definition: Torben Sangild, Kunsten.nu

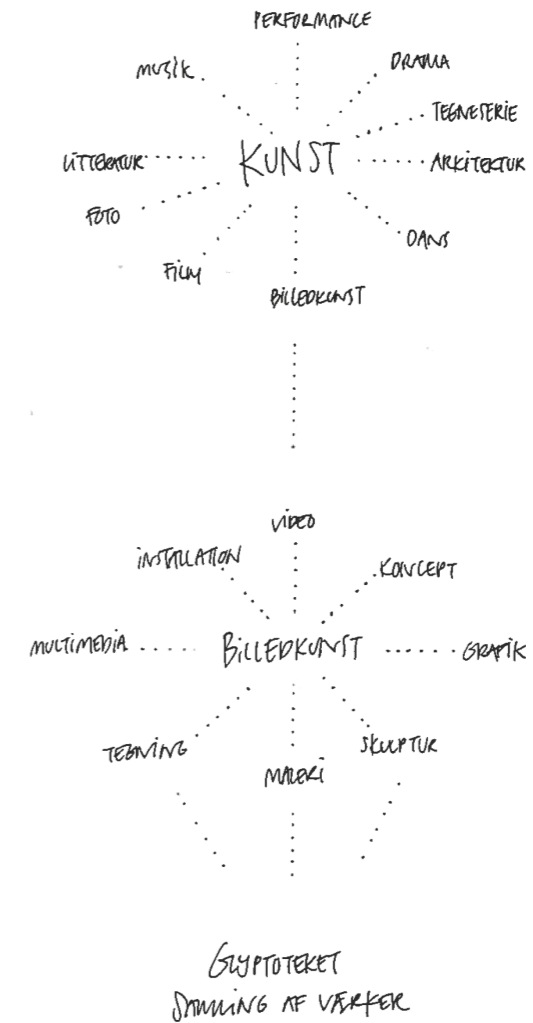
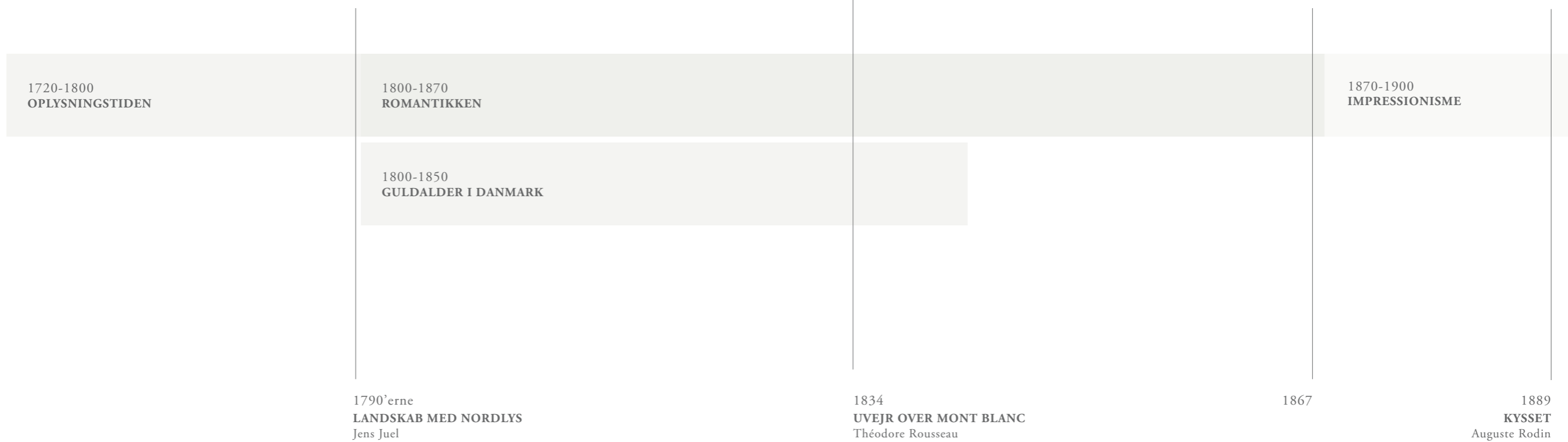


Diagram: Kunst definition & udvælgelse, M.Kjestrup



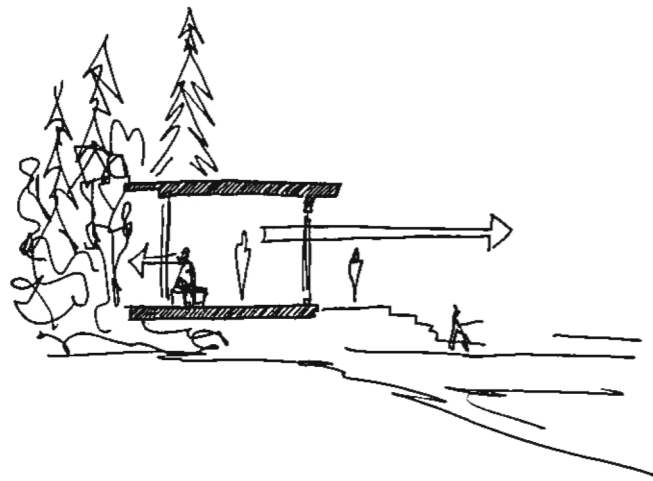


Illustration: Prospect & Refuge, M. Kjærstrup

TEMA

Teorien 'Prospect and Refuge' danner fundamentet for strategien at arbejde med kunst på, udvælgelsen af værkerne samt det overordnede tema for installationen.

Overordnet søger teorien at beskrive, hvorfor særlige steder og miljøer føles sikre og dermed opfylder basale menneskelige psykologiske behov. Steder der kan imødegå disse behov vil ofte give mennesker muligheden for at observere (prospect) uden at blive set (refuge). Undervejs er der tilføjet flere rumlige dimensioner til teorien, blandt andet forkælighed til kompleksitet, udforskning og muligheder.

Kunsten er udvalgt med afsæt i prospect og refuge som tema. Temaet dækker i disse tre værkes tilfælde over muligheden at skabe rum på; ved at oversætte værkets stemning og motiv til noget rumligt.

Som seende har det visuelle aspekt stor betydning for, hvordan vi oplever kunst. Helt essecielt handler det om udkig; hvordan vi som seende har mulighed for at observere verden omkring os på afstand. Hos synshandicappede er graden af prospect en helt anden. Følelsen af at blive kigget på, iagttaget, men ikke at vide, hvem det er.

Ved at omdanne disse tre værkers elementer og kunsthistoriske materiale til rumlige oplevelser, gives en mulighed for oplevelse af selve kunstværket.

Børn har tendens til at holde sig for øjnene, hvis de leger gemmeleg. Det er en helt basal tanke om, at hvis jeg ikke ser verden, ser den heller ikke mig. Vi tilskriver mørket et element.

For eksempel kan et mørkt rum være tvetydigt. Det kan give en følelse af klaustrofobi og afgrænsethed, men samtidig kan mørket og føles åbent og uendeligt. Det er subjektivt, præcis som kunst.

JENS JUEL

1745-1802

Landskab med nordlys
I baggrunden Middelfart Kirke
1790'erne

Jens Juels (1745-1802) samlede værker fremstår selvsikre med overlegen teknisk kunnen og sikker sans for komposition. De giver udtryk for en tid med betydelig udvikling af kunsten og afgørende opdagelser indenfor genren.

Juel malede sammenlagt omkring tusinde malerier og pasteller, hvor portrættet udgjorde det primære medium. Samlingen af portrætter består af adelige såvel som borgerlige. Disse skildrer Juels ihærdige forsøg på at udfordre tiden og sit kunstneriske udtryk; hvordan han arbejdede med at udvikle skildringen af mennesker i form af deres status. Dette var skelsættende for tiden og kunsten. Hans intensive arbejde og opmærksomheden for detaljer dannede grundlag for den virkelighedsbetonede, realistiske kunst han leverede.

Skildringen er den første af en dansk sommernat og et af de landskabsmalerier, hvor Juel modigt forsøger at udfordre sig selv ved udvidelse af landskabsbilledets territorium med det vanskelige fænomen nordlys. Elegant ledes blikket fra forgrunden ad grusvejen mod lågen ind i det åbne land. Udsigten er harmonisk komponeret; fastholdt af træerne på begge sider af lågen finder blikket ro i det dramatiske, men indbydende, blå-lilla lys på nattehimlen. Det helt specielle nordlys er på én gang overvældende og helt uhåndgribeligt.

Det lille format, fortættede lysfylde og udsøgte farveharmoni skaber en afklaret kontemplativ stemning. I billedet er der en påfaldende modsætning mellem det utrolige lys på himlen og den jordnære skildring af markvogteren, der søger at holde varmen uden at ænse tryllet i naturen.

Foto: Glyptotekets samling, Landskab med nordlys, M.Kjæstrup







Foto: Glyptotekets samling, Udsnit, Landskab med nordlys, M.Kjærstrup

KUNSTHISTORIE

Jens Juel (1745-1802) var en af Danmarks mest markante portrætmalere. Sammenlagt malede han i omegnen af tusinde malerier og pasteller. Portrættet var hans foretrukne medium og først senere i sin karriere fik Juel øjnene op for naturen og gav sig mere konsekvent til at male landskabet. Selvom det ikke blev til mange landskabsmalerier, gjorde disse et varigt indtryk på genren.

Et afgørende kapitel i Juels liv og karriere var det langvarige ophold i udlandet. Dette skulle vise sig at danne akademisk fundament for udviklingen af hans arbejde.

Gennem sin karriere udviklede han et naturalistisk udtryk med lethed og elegance, som han særdeles anvendte i skildringen af sine landskabsmotiver.

Han søgte nye indtryk, afprøvede forskellige virkemidler og forstod at lade forskelligartede kunstneriske udtryksformer smelte sammen.

Juels ufatteligt skarpe iagttagelsesevne, opmærksomhed over for subtile farvenuancer samt mindeværdige og bevægende stemningsvirkninger kommer særligt til udtryk i dette maleri. Han formodede at skabe virkelighedsbetonet, realistisk kunst ved effektivt at gengive forskellige materialer.

Maleriet udgjorde det medie, hvor Juel virkelig kunne udtrykke sine iagttagelser, både i portræt- og landskabsform.

Fra Juels dannelsesrejse ses tydeligt en udvikling af det kunstneriske udtryk, hvordan særligt den lyriske lysstemning og indbydende indtryk er blevet bearbejdet.

VÆRKNÆR ANALYSE

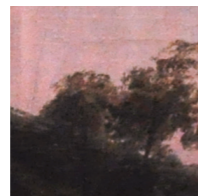
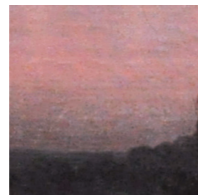
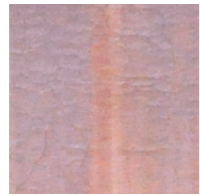
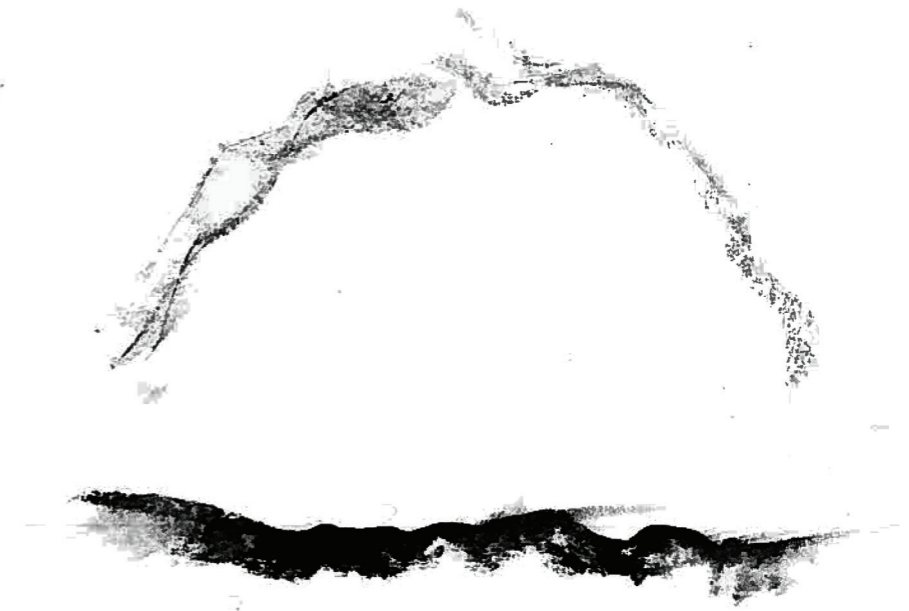


Foto: Glyptotekets samling, Landskab med nordlys, M.Kjestrup

FRA VÆRK TIL RUM

Maleriet mørke forgrund giver rum til kontemplation. En fornemmelse af det velkendte, kun ved stearinlysets skær gives en skildring af rum. Beskueren ledes i en elegant bevægelse fra maleriets forgrund til det egentlige motiv, det åbne landskab med nordlys. Trygheden, rammerne, det kendte - men samtidig det ukendte. Det uendelige og evige. Differentiering i dimensioner, lyrisk lysstemning, følelse af kontinuitet og den harmoniske komposition benyttes som rumskabende elementer. Distancen mellem beskueren og de åbne marker giver en fornemmelse af afstand; at observere uden at deltage.

Illustration: Kulskitse, rum komposition, M. Kjærstrup



AUGUSTE RODIN

1840-1917

Kysset

Le Baiser, Francesca da Rimini

1889

Auguste Rodin (1840-1917) var fransk skulptør og kunstner. Hans samlede skulpturer fremstår naturalistiske og overdimensionerede, opfyldt af hans utraditionelle tilgang til kunsten. Rodin havde skabt sit eget udtryk og ønskede ikke at ændre eller tilpasse det til det mere kontroversielle.

Rodin siges at have revolutioneret skulpturen, men han var også en eksperimenterende og alsidig tegner. I stedet for at placere sine modeller i statiske positioner, opfordrede han dem til at bevæge sig frit i atelieret. Med øjnene ufravigeligt rettet mod modellen og uden at se ned på papiret, lod Rodin med hurtige bevægelser blyanten indfange hver en bevægelse. Han arbejdede ligeledes med at udtrykke de første hurtige skitser af modellerne i ler. Rodin ønskede, at hans kunst skulle indfange og fortolke selve livet: følelserne, drifterne og den fundamentale energi, som han mente bevægede sig i både mennesket og naturen.

Rodins fremstilling af menneskekroppen var banebrydende og hans evne til at forme en kompleks, turbulent, dybt taktil overflade unik.

Dette omfavrende par skildret i et intenst øjeblik er med den overdimensionerede skala og ekspressive udtryk et pragt eksemplar af Rodins værker.

Skulpturen, der viser affæren mellem det elskende par Franscesca og Rimini, understreger individet og konkretheden af kødet. Gennem detaljer, teksturer, overflader og samspillet mellem lys og skygge lykkes det Rodin at udtrykke følelserne mellem de to.

De adskildte læber indikerer, at de er blevet afbrudt i deres forbudte handling. Den overdimensionerede hånd på hendes hofte giver et meget eksplicit erotisk præg. De føler sig sikre i hinandens nærvær.



Foto: Glyptotekets samling, Kysset, M.Kjærstrup

Foto: Glyptotekets samling, Udsnit, Kysset, M.Kjestrup





Foto: Glyptotekets samling. Kysset, M. Kjerstrup

KUNSTHISTORIE

Den franske kunstner Auguste Rodin er en af kunsthistoriens helt store mestre. Han er hovedsageligt kendt for sine dramatiske og patosfyldte skulpturer, som han fremstillede fra midten af 1800-tallet og frem – kunstværker der revolutionerede den måde, man hidtil havde arbejdet med skulptur. Men Rodin tegnede også. Faktisk producerede han over 10.000 tegninger, og de står helt centralt i forhold til, hvordan han udviklede sin kunst generelt.

I tegningerne eksperimenterede han frit og spontant med den menneskelige figur, på en anden måde end han kunne i de store tredimensionelle skulpturer. Erfaringerne, han gjorde sig her, tog han med sig i sit arbejde med leret og stenen, og derfor kan man sige, som Rodin selv gør, at tegningerne er nøglen til hans kunst. Hvor den før typisk havde været en statisk, monumental og idealiserende figur hævet op på en sokkel, satte Rodin nu skulpturen fri og introducerede dynamiske og lidenskabelige menneskefigurer, der greb ind i det omgivende rum. Disse to passionerede menneskers historie træder frem i Rodins skildring.

Rodin hentede blandt andet sin inspiration fra Renæssances billedhugger Michaelangelo, hvilket særligt kommer til udtryk i den meget muskuløse ryg. Hans skulpturer var så livagtige, de blev beskydt for at være direkte afstøbninger af modellens krop.

Rodin var oplært med innovativ tegneundervisning, der gjorde et livsvarigt indtryk på hans kunstneriske udtryk. Hans særpræg er en realistisk, men ekspresiv modellering af kroppen og stor sans for motivets symbolske indhold.

Rodin hengav en del af sin kunst som hyldest til kvinden. Han mente selv, at gengivelsen af kvindekroppen forudsatte en kropslig tilegnelse af den. Rodin og hans virke blev uden tvivl drevet af begær.

Det grænseoverskridende i både tegning og til dels skulpturerne var essentielt for Rodin. At hengive sig til sin seksualitet, at dyrke sine drifter og kompromisløst tilsidesætte gængse moralbegreber var for Rodin ensbetydende med at lade sig styre af en kreativ skaberkraft. En kraft, der ville flyde ud og være til stede i tegningerne.

VÆRKNÆR ANALYSE

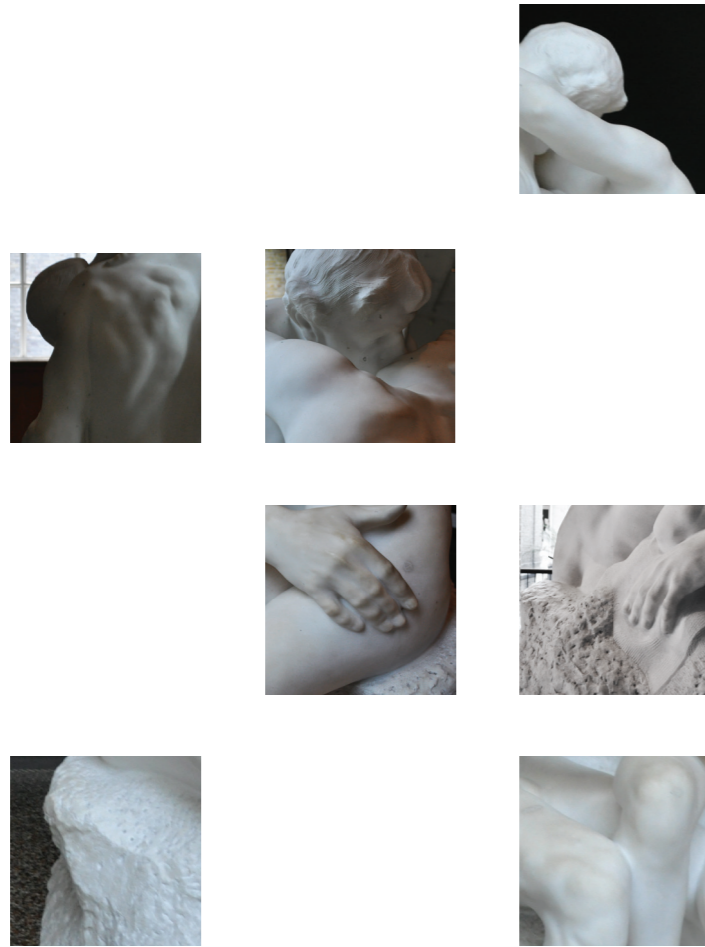
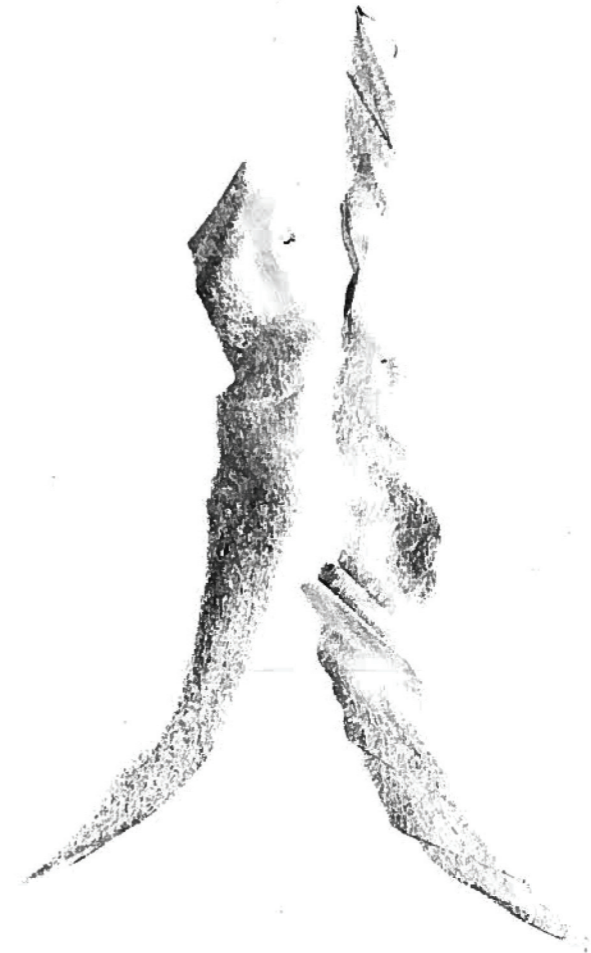


Diagram: Abstrakt plan 3.sal, M.Kjærstrup

FRA VÆRK TIL RUM

Skulpturens former, hårdheden der ligger i hans maskulinitet, spændstigheden i den muskuløse ryg sammenholdt med blødheden i hendes former og hud, forelskelsen og det intime. Det sårbare. Følelserne mellem de to er meget eksplicite. Hvordan de to kroppe slynger sig om hinanden i omfavelse; hvordan de både fysisk og psykisk finder sikkerhed. Omfavnelsen mellem dem er erotisk og organisk. Mødet efterlader et kontrastfyldt mellem/tomrum mellem de to. Kysset varer et øjeblik, men kærligheden er uendelig. Nærheden. Samspelet mellem lys og skygge, hvordan dele er oplyst og andre udefineret. Den overdimensionerede skala og ruheden fra den base er rumskabende kompositioner at inddrage.

Illustration: Kulskitse, rum komposition, M. Kjærstrup



THEODORE ROUSSEAU

1812-1867

Uvejrs over Mont Blanc

Tordeneffekt

1834-1867

Théodore Rousseaus (1812-1867) samlede oeuvre fremstår som fundamentalt ustyrligt, opfyldt af en eksperimenterende åbenhed i sin stræben efter nye udtryksformer. Det vidner om en tid med afgørende nye opdagelser i fransk kunst, hvor det ellers så miskendte landskabsmaleri blev en af kunstnes vigtigste genrer.

Spændvidden på Rousseaus arbejde var stor. Hans malerier iscenesætter de hierakier og genrer, kunstneren livet igennem søgte at udfordre. Altid med landskabet som sit omdrejningspunkt fremstår Rousseau radikal i sin søgen efter at skabe et kunstnerisk udtryk, der matcher naturens skønhed og dybde. Rousseaus værker viser stor teknisk variation på tværs af tid, medier og format. Det intensive tegnearbejde danner basis for et nyt malerisk udtryk, kompositioner der i realiteten kunne betragtes som bemalede tegninger. Med sit akademiske fundament, men stadig åbent og søgende i sit udtryk, fremstår Rousseaus livsværk som en ekstrem frugtbar kombination af længelsesfuld naturbetagelse og teknisk talent.

Théodore Rousseau
Ustyrlig natur
Glyptoteket, 2016

Denne altopslugende, stormfyldte scene, der viser alperne fra et udsigtspunkt i Jurabjergene på den anden side af Genève-søen, er med sin overmenneskelige skala og elementernes dramatiske rasen et glimrende eksempel på romantikkens fornemmelse for det sublime.

Maleriet, der er udført i usædvanligt stor størrelse for kunstneren, blev oprindeligt udtænkt under hans rejse til området i 1834 og forblev efterfølgende i hans atelier gennem resten af hans levetid.

Rousseau satte lighedstegn mellem kunstnerisk skaben og naturens skaberværk, og her har han givet naturens voldsomme kræfter udtryk gennem en tilsvarende overstrømmende frisættelse af maleriet.

Rousseau syntes her at presse realismen til sit yderste i sin iver efter at indfange naturens mørkeste og mest obskure hjørner.



Foto: Glyptotekets samling, Uvejrt over Mont Blanc, M.Kjestrup





Foto: Glyptotekets samling. Udsnit, Uvejir over Mont Blanc, M. Kjærstrup

Tekst: Ustyrlig natur udstillingskatalog, Glyptoteket

KUNSTHISTORIE

Théodore Rousseau hører til blandt fransk malerkunsts mest markante skikkelser i midten af 1800-tallet. Landskabsmaleriet blev en kampplads for vilde maleriske fornyelser under hans rigt varierede livsværk.

Rousseau arbejdede igennem hele karrieren på Uvejir over Mont Blanc. Tordeneffekt. Han begyndte på maleriet i 1834 og bearbejdede det senest i 1867. Det ombukkede lærred afslører, at motivet oprindeligt har været større, da penselstrøg og maling fortsætter om på bagsiden, hvor lærredet er monteret. Dét, der måske begyndte som en topografisk maleøvelse for den unge kunstner, fortaber sig over årene i atelieret og forvandles til malerens tekniske eksperiment med maleriet, hvor oliemaling imiterer tynde akvarellag, hvor grundering er synlig, og en fejlslagen brug af tjæreprodukt, bitumen, den dag i dag ødelægger overfladen. Akademiske forskrifter for opbygning af perspektiv og forsvindingspunkt, for størrelsesforhold og skyggesætning synes overmandet af lysten til at udforske maleriets potentiale, snarere end traditionens.

Maleriet blev det prisme, i hvilket han kunne forene den nøgterne registrering af naturen med hans eget kunstneriske, og til tider iltre temperament. Ædruelige detaljeskildringer kombineres effektivt med svulstige pendelstrøg i naturscener.

Rousseaus kunstneriske vision strækker sig fra det meget detaljerede til det stærkt ekspressive - den æstetiske variation er stor. Han fandt livslang inspiration i sit hjemland, Frankrigs varierende landskaber. Disse tilgik Rousseau med en helt særlig sensibilitet og naturforståelse. Fra hans tidlige rejser rundt i Frankrig ser vi værker med intense farver, flydende og ekspressive penselstrøg, men også lyriske og stemningsfulde billeder. Rousseau havde teknisk overlegenhed og en eksperimenterende tilgang til kunsten.

VÆRKNÆR ANALYSE



Diagram: Abstrakt plan 3.sal, M.Kjerstrup

FRA VÆRK TIL RUM

Maleriets ustyrlighed, de dramatiske bevægelser i motivet såvel som i den tekniske udførelse giver en følelse af uforudsigelighed. Vildheden og det udefinerbare karakteriserer naturens kræfter. Det ustyrlige forekommer i dybden af maleriets mange lag. Forgrunden er ukendt territorium, hvor en form for indkapsling i stormen og følelsen af at være eksponeret rammer beskueren. Maleriets komposition er styret af fokuspunkter, der giver rum til refleksion og skaber bevægelse i maleriet. Langt væk i horisonten giver det lille kig til en klar, blå himmel et håb om opklaring og ro. Landskabet folder sig omkring den blå himmel. Kontrasten mellem denne vildhed og det spinkle håb er interessant at udtrykke rumligt.

Illustration: Kulskite, rum komposition, M. Kjærstrup

