

Ørholm Værk

- midt på Mølleåen



Afgangsprogram
Ida Linnea Magnusson

Indhold

| | |
|--|------|
| Indledning | s.9 |
| Mølleåen <i>Industriens vugge</i> <i>Forlystelse og rekreation omkring Mølleådalen</i> | s.11 |
| Ørholm Værk <i>Fra korn til krøluldstæpper - og alt derimellem</i> <i>Produktionens rum og huse</i> <i>Industri miljøets fænomenologi</i> <i>"Særlige omstændigheder"</i> | s.19 |
| Intention <i>Bevaring og formidling af industrikultur</i> <i>Færdsel og ophold i Mølleådalen</i> <i>FN's verdensmål</i> | s.31 |
| Metode <i>BLIK - Registrering, analyse og værdisætning</i> <i>KAST - Et første udkast, og et greb om arbejdsfeltet</i> <i>PROJEKT - Et sammenhængende arkitektonisk forslag</i> <i>Afleveringsformater</i> | s.33 |
| Kilder | s.37 |



Afgangsprogram, forår 2021
Ida Linnea Magnusson, 160366

Det Kongelige Akademi - Arkitektur
Kulturarv, Transformation og Restaurering

Vejledere - Christoffer Harlang, Charlie Steenberg,
Lars Rolfsted Mortensen, Nicolai Bo Andersen



Figur 1 Mølleåen i vinterdragt.

Touristen i Norsjælland, 1865

Forunderligt nok besøges Ørholm, uagtet al denne Skjønhed, ikke af 10 af de 10.000 Mennesker, som om Søndagen drage til Dyrehaven eller Lyngby, men maaskæe netop derfor er Ørholm endnu saa idyllisk landlig, saa jomfruelig frisk, at man ikke let vil kunne finde et mere tiltalende Punkt i en Fjerdingsveis Afstand fra den vrimlende Dyrehave eller pyntede Lyngby.



Figur 2 Mølleåen mellem Lyngby og Øresund - 1:25 000



Figur 3 Produktionsbygninger ved Ørholm Værk.

Indledning

Ørholm Værk, nævnt allerede i 1370, er et af de ældste møllesteder langs Mølleåen. Gennem årene er her produceret alt fra korn til krøluldstæpper og springmadrasser sent i 70'erne. De mange forskellige tider og produktionsformer har formet landskabet og bygningsmassen, og skabt den sammengroede, industrihistorisk værdifulde helhed, som Ørholm Værk er i dag.

Samtidig er landskabet omkring Mølleåen og Ørholm enestående i biologisk og landskabelig forstand - formet af istidens smeltevand. Den særlige natur er et velbesøgt udflugtsmål med såvel lokal som national betydning, og Ørholm er allerede i 1860'erne omskrevet, som et sted med højt herlighedsværdi.

I dag, 2021, ejes værket af staten og fungerer som Nationalmuseets magasin, men et nyt fællesmagasin for både Nationalmuseet og Det Kongelige Bibliotek er under opførelse i Vinge, med forventet indflytning i 2022. Det historiske industrimiljø i Ørholm vil derfor snart stå funktionstomt.

I dette projekt udarbejdes et transformationsforslag for Ørholm Værk. Forslaget tager særlig udgangspunkt i to spørgsmål:

- Hvordan kan Ørholm Værks mange værdier, arkitektoniske såvel som industrihistoriske, fastholdes og styrkes, som et led i fortællingen om Mølleåen som nationalt industriminde?

- Hvordan kan Ørholm Værk indgå i, og understøtte, det rekreative og kultur-tætte miljø langs Mølleåen?



Figur 4 Lyngby Nordre Mølle, opført mellem årene 1846 og 1850, med et brystfaldsvandhjul fra 1851. Møleværket er genopført i 1985 efter opmålingstegninger fra 1915 (Kulturarvsstyrelsen, Rudersdal Kommune et al. 2012).

Mølleåen

Industriens vugge

Udtrykket “*kært barn har mange navne*” passer meget godt på åen der stille løber mellem Bastrup sø og Øresund i Nordsjælland. På gammeldansk havde den navnet *Lughn* (stille), men også navne som *Fuurstrømmen*, *Fursø Møllestrøm* og *Lyngby Møllestrøm* er brugt, og i dag hedder åen ganske enkelt *Mølleåen*. Navnet hentyder til de mange møller der lå, og stadig ligger, langs dens bredder, og åen kaldes også *dansk industris vugge* (Bräuner 1979). I daglig tale, er det primært strækningen mellem Furesø og Øresund som menes ved Mølleåen. I dette program lægges fokus på strækningen mellem Lyngby sø og Øresund, hvor 8 af de 11 historiske møllesteder ligger (Møller 1971).

Formentlig er den første mølle langs åen anlagt for omkring 1000 år siden, mellem årene 1020 og 1030. Historien fortæller at Knud den Store i disse år fik engelske munke til Danmark, som anlagde den første mølle ved Lyngby. Mølleåen var med dette indviet, og med tiden blev nogle af Danmarks mest betydningsfulde møller og værker opført langs Mølleåen. I begyndelsen er der tale om møller med vandhjul, men ønsket om effektivisering og profit driver udviklingen, og vandhjulene bliver i slutningen af 1800-tallet erstattet af turbiner, som senere suppleres med dampmaskiner.

Til trods for at Mølleåen er forholdsvis vandfattig, er det alligevel dette åløb der går over i historien som den danske industris vugge. Det hænger formentlig sammen med, at møllerne langs åen ofte var tilknyttet virksomheder i København, som var rigets kraftcenter. En anden forklaring til Mølleåens succes, er trafikken mellem København og de mange kongelige residencer i Nordsjælland, hvor vadestederne over åen (deribland Lyngby) har fungeret som strategiske knudepunkter for transport, og derved også for industri og byudvikling (Bräuner 1979).

Faktisk blev Mølleåen så populær, at den vandfattede å slet ikke havde kapacitet nok til at drive alle de møller, der blev anlagt. Hvis en mølle lukkede for vandet, blev møllen nedstrøms tørlagt, imens møllen opstrøms blev generet af bagflod. Derudover klagede bønder fra Lundtofte og Nærum ofte over oversvømmede enge. I 1724, efter mange års stridigheder, oprettes “Fursø-Møllestrøm Interessentskab” af møllejerne, for at enes om vandet i Mølleåen - en forening der eksisterer endnu den dag i dag, ligesom de mange møllesteder langs åen.

I 2007 bliver Mølleåen noteret på Slots og Kulturstyrelsens liste over Danmarks 25 industriminder (Kulturarvsstyrelsen, Rudersdal Kommune et al. 2012).



Figur 5 Brede Klædefabrik, set fra vandtårnet år 1920. Brede er et veludbygget og velbevaret fabrikssamfund med produktionsbygninger, arbejder- og direktørboliger, spisehus, vandtårn, gartneri og lysthusbebyggelse mv. (Kulturarvsstyrelsen, Rudersdal Kommune et al. 2012). Frem til 2018 havde Nationalmuseet en fast udstilling på værket om dansk industriekultur, men grundet besparelser er Brede Værk i dag (2021) lukket for publikum (Nationalmuseet).



Figur 6 Radiobilerne på Dyrehavsbakken 1939.

Forlystelse og rekreation omkring Mølleådal

I istiden, for omkring 15 000 år siden, er store dele af Sjælland i forskellige omgange dækket af is. Den såkaldte "Øresundsgletscher" er den sidste isstrøm som lægger sig over Sjælland, og det er i stor grad smeltevand fra denne som har formet Mølleådal, og landskabet i Nordsjælland. Stadigvæk kan *tunneldale* og *smeltevandsdale* tydeligt aflæses i landskabet. Eksempelvis er Ulvedalene med Djævebakken i Dyrehaven, som har tiltrukket mennesker i århundreder, skabt af Øresundsgletscherns smeltevand.

Allerede i slutningen af 1100-tallet er skoven ved Ibstrup indhegnet, sandsynligvis som kongelig jagtmark. Med tiden vokser det indhegnede område, og Christian 5. udvider Dyrehaven fra Jægersborg næsten helt op til Vedbæk i nord. Intet måtte stå i vejen - heller ikke landsbyen Stokkerup der lå ved Eremitagesletten, og den 13 juni 1670 forlangte kongen derfor Stokkerup jævnet med jorden! Det behøves nok ikke nævnes, at landsbyen ikke eksisterer mere.

For privilegerede københavnere kommer lystrejser til Nordsjællands skove og søer på mode allerede i 1600-tallet, og når Frederik 5. år 1746 åbner Dyrehaven for offentligheden, bliver dette for alvor et udflugtsmål. I løbet af 1700-tallet opstår traktørsteder (restauranter) i Dyrehaven som tiltrækker borgerskabet - som så tiltrak gøglere - og så var grundlaget for Dyrehavsbakken skabt (Bräuner 1979).

Nordsjælland er stadig et populært turist- og udflugtsmål, både i national og international forstand. De kongelige slotte lokker mennesker fra både nær og fjern, kystlivet tiltrækker sejlere og soldyrkere i sommermånederne, og året rundt er Mølleåens bredder populære udflugtsmål.

Mølleådal og de omkringliggende grønne områder har utvivlsomt stor landskabelig og rekreativ værdi. Et endeligt bevis på dette må vel være, at forsiden på Lyngby-Taarbæk Kommunes *Turismestrategi 2018-2022*, er et fotografi af Mølleåens land- og vandskab (Lyngby-Taarbæk Kommune).



Figur 7 Vinterdag i Jægersborg Dyrehave - Ulvedalene og Djævebakken 1917.



Figur 8 Krøluld-Fabriken Lama A/S - Springmadrasserne kontrolleres. Fotografiet er taget i bygning "M" eller "N", med indvendige støbejernssøjler, kombineret med valsede stålprofiler.

Ørholm Værk

Fra korn til krøluldstæpper - og alt derimellem

Ørholm Værk (*molendinum Ørewaz*) er en af de fem møller, som omtales i Roskildebispens jordebog år 1370. Endelsen i navnet *Ørewaz* eller *-vad* antyder at stedet har været et vadested, altså et sted hvor åen nemt kunne krydses. Navnet ændres med tiden til Øreholmen eller Ørholm.

De første århundreder er der formentlig malet korn på møllen, men i 1558 vælger kronen at etablere krudtmølle ved Ørholm (Møller 1992). Helt frem til 1724 er her krudtmølle, med mindst en kendt ulykke i 1716, hvor tørrehuset med 300 kg kongeligt krudt springer i luften, hvilket koster to mand livet (Møller 1971).

Mellem 1724 og 1793 er her kobber- og jernindustri, og fra 1793 og frem til 1921 produceres papir ved Ørholm - men desværre er uheldet ude endnu en gang. I 1886 udbryder en kraftig brand, og nærmest hele fabrikken bliver ødelagt. Dog opføres en ny papirfabrik hurtigt, allerede samme år, og det er overordnet disse bygninger som findes på Ørholm i dag. Efter 1921 står fabriksbygningerne delvist tomme, men i 1935 lejer madrasfabrikken Lama sig ind i nogle af bygningerne, og køber i 1959 hele anlægget. Frem til 1977 produceres madrasser, krøluldstæpper, og andet sengeudstyr på Lama i Ørholm, hvorefter virksomheden flytter til Hurup i Thy (Historisk-topografisk Selskab for Lyngby-Taarbæk Kommune 1998).

Herefter overtager Nationalmuseet værket, og fabriksbygningerne bruges frem til dags dato primært til opmagasinering af museumsgenstande. Nationalmuseet nedriver omkring 3000 m² fabriksbygninger, og opfører i 1990 en ny magasinbygning med et fodavtryk på omkring 1800 m², på nord-østsiden af værket. Derudover laves væsentlige ændringer på bygningsmassen - blandt andet tilmures vinduerne i stueetagen ud mod mølledammen.

Udover produktionsbygningerne og industrien, er der allerede i 1766 marketenderi lige nord for fabriksbygningerne, som i 1880'erne udvikler sig til traktørsted og hotelvirksomhed. Ved fabrikken ligger også fabrikantens sommerbolig, eller *Ørholm Hovedgård* (formentlig opført i 1760'erne), samt nogle af danmark's ældste arbejderboliger opført 1794-1803, for at huse og fastholde de faglærte på fabrikken (Kulturarvsstyrelsen, Rudersdal Kommune et al. 2012).



Figur 9 Ørholmvej set mod nord-vest, med møledammen til venstre og værket til højre. Lige ud ses Ravnholm skov - også kaldet "Det danske Schweiz", grundet de stejle skrænter (COWI 2007).



Figur 10 Ørholm Værk, bygning "M" og "I" set fra det tætte, skyggefulde gårdrum.

Produktionens rum og huse

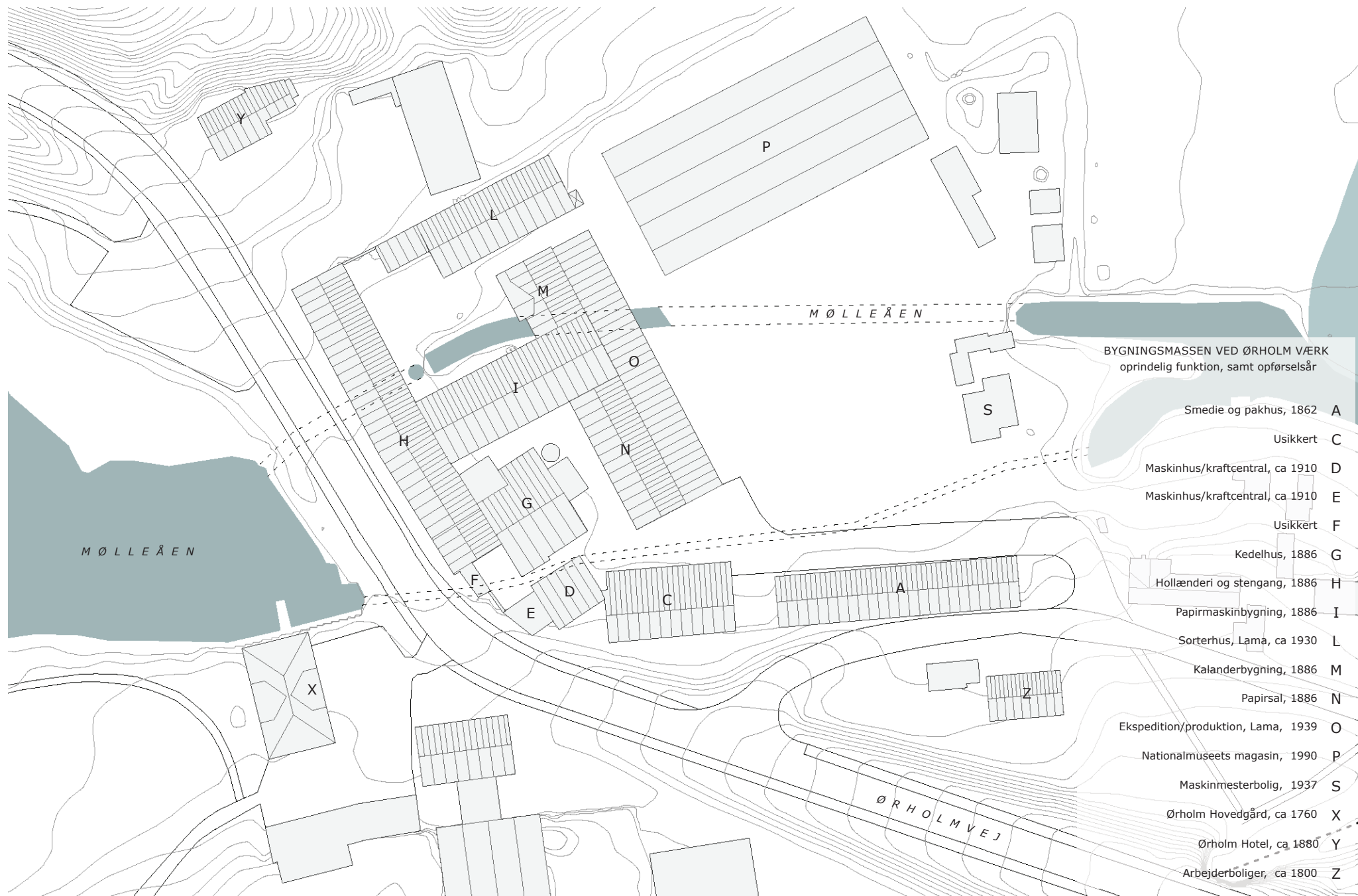
De fleste bygninger på Ørholm Værk stammer fra genopbyggelsen efter branden i 1886, om end nogle nyere bygninger tilkommet, og nogle bygninger af ældre dato stadig eksisterer. Ørholm brænder igen i 1913, men denne gang er der formentlig ikke tale om en total genopbyggelse, men reparationer af forskellig art, da bygningernes udseende i høj grad bevares (Historisk-topografisk Selskab for Lyngby-Taarbæk Kommune 1998).

Bygningsmassen på Ørholm består primært af fuldmurede produktionshuse, nogle steder kompletteret med indvendige tømmer- eller støbejernssøjler, med bjælkelag af henholdsvis tømmer eller valset stål. Tagene er beklædt med tegl, skiffer eller tagpap. Facaderne står enten som ubehandlede murflader, rødkalkede murflader, pudsede murflader, eller bræddebeklædt. En stor andel af vinduerne er støbejernsvinduer, men også traditionelle trævinduer, samt vinduer af nyere dato (fra omkring 1970 eller senere), findes på værket.

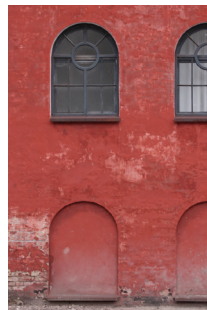
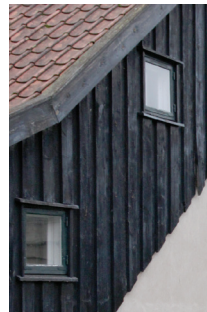
Bygningsmassen er formet ud fra nødvendighed, og løbende er nye rum og bygninger blevet adderet, og subtraheret - alt efter behov. Bygningsmassen har altså *levet*, og reproduceret sig selv i mange århundreder, helt ind i det vi kan tillade os at kalde moderne tid, sent i 1970'erne. Dette gør det svært at danne et præcist billede af de nuværende bygningers alder og oprindelse.

Brandtaksationsprotokoller, historiske kort, malerier og fotografier, samt materiale fra byggesagsarkiver og andre skriftlige kilder, kan afdække noget af historien - men hvornår er en bygning egentlig "færdig", og hvor lidt (eller hvor meget) skal der til, før en bygning er omformet i sådan en grad at den får en ny dato? Disse spørgsmål bliver ekstra aktuelle, når der er tale om en fabrik i industriens vugge, som hele tiden omformes efter ny teknik og nye behov.

Med disse spørgsmål i baghovedet, er der på næste opslag udarbejdet et vejledende bud på bygningernes alder og oprindelige funktioner, ud fra tilgængelige historiske kilder, som litteratur, fotografier, kort, og materiale fra Lyngby-Taarbæk samt Rudersdal Kommunes byggesagsarkiver.



Figur 11 Ørholm Værk med omegn - 1:1000



Industriens fænomenologi

Ørholm Værk er opstået og udviklet på produktionens præmisser, snarere end efter gennemtænkte arkitektoniske målsætninger. På mange måder er bygningsmassen fuld af modsætninger og overraskelser: Massive mure og spinkle træbeklædninger, høje facader og vandfyldte turbinetunneler, skyggefulde gårdrum og åbne pladser, dæmpede, gipsagtige overflader og farvemættede facader, langstrakte rytmiske forløb, og buttede, udskydende volumner, alt på ét og samme sted.

Udover den mangfoldighed der findes på værket - både i materialitet, i konstruktion, i skala, i farve, i form og i stemning - er der et par hovedtræk i den arkitektoniske oplevelse på stedet, som bør nævnes.

I dag er værket noget som de fleste oplever *udefra*, på de veje og stier der passerer værket, samt selve åløbet, som er et populært kano- og kajakstrøg i sommerhalvåret. Ud mod disse færdselsstrøg vender værket en forholdsvis lukket og samlet ryg ud mod den passerende - og dette gælder særlig ved den vestvendte facade. Her løber vejen over Mølleåen, med den karakteristiske rødkalkede facade på den ene side, og mølledammen samt Ørholm Hovedgård på den anden. I kontrast til den klare og samlede ydre ryg, hvor alle volumner er "indsvøbte" i den røde kalk, er bygningsstrukturen bag ryggen af mere sammensat, forskelligartet og porøs karakter.

Også forholdet mellem vand og bygning bør nævnes, da Mølleåen er eksistensgrundlaget for fabrikken. Vandet er gennem årene blevet mere og mere gemt under jorden, men løber stadig under flere af bygningerne på værket. Denne udvikling relaterer sig til industriens tekniske fremskridt, nærmere bestemt når de traditionelle møllehjul bliver udskiftet med turbiner, som ligger i lukkede rør.

Dog er vandet, efter at Nationalmuseet rykkede ind på værket, faktisk kommet mere til syne, eksempelvis i gårdrummet mod nord-vest, hvor man nedrev en tidligere produktionsbygning. På nogle af Nationalmuseets tegninger fra 80'erne og 90'erne kan der også ses en forslået "åbning" af det underjordiske åløb øst for værket, men dette er ikke blevet realiseret - selv om et hul ved den østvendte facade på bygning "O", formodentlig skabt af erosion, blotlægger åløbet.

Figur 12 Album - Farbikkens lemmer



Figur 13 Nationalmuseets bræddebeklædte magasinbygning fra 1990.

“Særlige omstændigheder”

Mølleåen og dens bredder er omfattet af en række forskellige naturbeskyttelser og fredninger, blandt andet åbeskyttelse, strandbeskyttelse, søbeskyttelse, fortidsmindebeskyttelse, og siden 15. februar 2001 også af *Mølleåfredningen* - et dokument på næsten 600 sider. Derudover er skovene langs åen fredskov, og strækningen mellem Ørholm og Øresund er udpeget som Natura 2000-område, det vil sige, at truede, sjældne, eller karakteristiske dyre- og plantearter samt naturtyper skal beskyttes, i samråd med EU (COWI 2007, Kulturarvsstyrelsen, Rudersdal Kommune et al. 2012).

Møllebygningerne i Lyngby og Fuglevad, produktionssamfundene Brede og Raadvad, samt Hovedgården i Ørholm er bygningsfredet, imens resterende industribygninger langs åen er bevaringsværdige - og nogle steder omfattet af en bevarende lokalplan. Papirfabrikken på Ørholm Værk er altså ikke bygningsfredet, men bevaringsværdig, med den højeste værdi 1. Området omkring Ørholm Værk reguleres af *Byplanvedtægt for Ørholm Kvarteret i Lyngby-Taarbæk Kommune* fra 1941. Området er ikke omfattet af en bevarende lokalplan.

Af åbenlyse grunde, kan der ikke gås dybere ned i præcis hvilken betydning alle disse forskellige fredninger og beskyttelsesplaner har for Ørholm Værks fremtidige muligheder. Fredningerne fortæller os i denne sammenhæng blot, at der er mange værdier, interesser og gode intentioner på spil. Dette skal selvfølgelig findes med i overvejelserne omkring mulige fremtidige indgreb, men der skal også huskes på, at Nationalmuseet i sin tid fik dispensation for opførelse af nye magasiner på området - til trods for fredninger og bestemmelser.



Figur 14 Ørholm Værk skimter frem bag vegetationen langs Mølleåen.

Intention

Bevaring og formidling af industrikulturarv

Projektets intention er at udarbejde et transformationsforslag, som fastholder og styrker de bærende bevaringsværdier der er til stede på Ørholm Værk. Dette vil formentlig handle om at finde en god balance mellem *benyttelse* og *beskyttelse* af området, således at Ørholm Værk kan blive ved med at være et industrihistorisk værdifuldt landmærke langs Mølleåen, og samtidig være til gavn og glæde for både borgere og turister.

Færdsel og ophold i Mølleådalen

Ørholm Værk ligger nærmest midt imellem Lyngby og Øresund i et særlig naturskønt område, og passerer af gående, cykelister og kajakroere, som færdes langs Mølleåen. I transformationsforslaget undersøges derfor også, hvordan værket i fremtiden kan indgå i, og understøtte det allerede spirende rekreative og kultur-tætte liv langs Mølleåen.

FNs verdensmål

I løsning af opgaven tages der også hensyn til FN's 17 verdensmål for bæredygtig udvikling. Det er oplagt, at i denne forbindelse nævne mål 11 *Bæredygtige byer og lokalsamfund*, hvor særlig delmål 11.3 *Bæredygtig byudvikling*, 11.7 *Universel adgang til sikre, inkluderende og tilgængelige, grønne og offentlige rum*, og 11.4 *Bevaring af verdens kultur- og naturarv* bliver aktuelle i opgaveløsningen.

Derudover er også målene 8.9 *Bæredygtig turisme*, 6.6 *vandrelaterede økosystemer*, samt 3.4 *Mental sundhed* nævneværdige.



Metode

BLIK - Registrering, analyse og værdisætning

Indledningsvis foretages en grundig registrering, hvor opmåling, arkivstudier, og fænomenologisk registrering indgår. I dette projekt foretages opmålingen som en kombination af kontrolopmåling modt op imod eksisterende tegningsmateriale, samt detaljeopmåling af relevante bygningsdele. På baggrund af registreringerne, udarbejdes en analyse og værdisætning, samt anbefalinger.

KAST - Et første udkast, og et greb om arbejdsfeltet

I denne fase udarbejdes et første udkast. Det brede perspektiv fra BLIK-fasen tages med videre i denne fase, sådan at alle skalatrin findes repræsenteret. Samtidig vil KAST-fasen give mulighed til at handle intuitivt, og spænde et bredt arbejdsfelt ud på kort tid. Skitsering af mulige transformations- og restaureringsgreb suppleres med studier af før- og efter- visualiseringer, som illustrerer og informerer indgrebene.

PROJEKT - Et sammenhængende arkitektonisk forslag

I denne fase præciseres projektet, og et sammenhængende transformationsforslag udarbejdes, med alle skalatrin repræsenteret, sammen med visualiseringer som illustrerer projektets stofflige og rumlige karakter.



Figur 15 Album - Den røde ryg



Figur 16 Ørholm Værk og møledammen, set fra stien langs Mølleåen.

Afleveringsformater

Der udarbejdes et tegningssæt, som tager udgangspunkt i fire skalaer og forholder sig til forskellige centrale tematikker:

1:10 000 - Bebyggelsen som et knudepunkt i Mølleådalen - en del af et større netværk.

1:500 - Bebyggelsens samspil med omkringliggende landskab, vandskab, skov og by.

1:50 - Bebyggelsens interne organisering, rumlige karakter og konstruktion.

1:5 - Bebyggelsens stofflige egenskaber og byggetekniske sammenhæng.

Udover tegninger, afleveres:

Visualiseringer

Analyse og værdisætning, samt anbefalinger

Tegningsliste over eksisterende tegningsmateriale, samlet ét sted



Figur 17 En stille tur over mølledammen ved Ørholm Værk.

Kilder

Litteraturliste

ALGREEN-USSING, F. 1865, *Touristen i Nordsjælland. Illustreret Veiviser paa Udflugter mellem Kjøbenhavn og Helsingør*, Forlagsbureauet i Kjøbenhavn, København.

BRÄUNER, K. H. 1979, *Mølleåens vand - vandskab og landskab omkring Mølleåen*, Nationalmuseet, København.

Langs Mølleåen Lyngby-bogen 1998, 1998, Historisk-topografisk Selskab for Lyngby-Taarbæk Kommune, Lyngby.

Lyngby-Taarbæk Kommune : ltk.dk : Turismestrategi 2018-2022.
Available: <https://www.ltk.dk/erhverv/by-og-erhvervsudvikling/turismeerhverv/turismestrategi-2018-2022> [2021, 10-02-2021]

Mølleåen et nationalt industriminde - Kortlægning af Mølleåen og de ni industrianlæg, 2012, Kulturarvsstyrelsen, Rudersdal Kommune, Lyngby-Taarbæk Kommune.

MØLLER, J. 1992, *Mølleåen*, Cicero, København.

MØLLER, J. 1971, *Mølleåen - fra Frederiksdal til Strandmøllen*, Thaning & Appel, København.

Nationalmuseet : natmus.dk : Brede Værk.
Available: <https://natmus.dk/museer-og-slotte/brede-vaerk/> [2021, 10-02-2021]

Natura 2000 og naturpleje i Mølleåsystemet - teknisk rapport, 2007, COWI, Lyngby.
Available: <https://naturstyrelsen.dk/media/nst/66042/AnnexG.pdf> [2021, 10-02-2021]

Figurliste

- Figur 1 Eget foto
- Figur 2 Egen grafik
- Figur 3 Eget foto
- Figur 4 Eget foto
- Figur 5 Københavns kommune : kbhbilleder.dk : Brede Klædefabrik, Set fra vandtårnet, ca 1920.
Available: <https://kbhbilleder.dk/kbh-museum/49355> [2021, 10-02-2021]
- Figur 6 Københavns kommune : kbhbilleder.dk : Dyrehavsbakken, Radiobiler, 1939.
Available: <https://kbhbilleder.dk/kbh-museum/50026> [2021, 10-02-2021]
- Figur 7 Københavns kommune : kbhbilleder.dk : Dyrehaven, Ulvedalene med djævelbakken, 1917.
Available: <https://kbhbilleder.dk/kbh-museum/49972> [2021, 10-02-2021]
- Figur 8 Lyngby-Taarbæk Stadsarkiv : Madrasfabrikken Lama A/S, Ørholm
- Figur 9 Eget foto
- Figur 10 Eget foto
- Figur 11 Egen grafik, bygningers "bogstæver" via Nationalmuseet
- Figur 12 Egen grafik
- Figur 13 Eget foto
- Figur 14 Eget foto
- Figur 15 Egen grafik
- Figur 16 Eget foto
- Figur 17 Eget foto

