

## **Indledende dataindsamling og analyse**

# Indledende dataindsamling

Som noget af det første i processen gik jeg i gang med at indsnævre min meget åbne, indledende problemformulering og besvare mine researchspørgsmål;

*Hvordan kan jeg skabe et møbel, der gennem funktionalitet, æstetik og bæredygtighed imødekommer et behov, der opstår ved eller omkring hjemmearbejdspladsen i den mindre bolig?*

*Hvordan ser en hjemmearbejdsplads ud?*

*Hvordan bruger man en hjemmearbejdsplads?*

*Hvilke udfordringer kan der opstå når man arbejder hjemmefra?*

*Hvilke møbler er relevante ved en hjemmearbejdsplads?*

*Er der nogle specifikke udfordringer der opstår ved en hjemmearbejdsplads i en mindre lejlighed?*

*Hvordan kan man skabe en hjemmearbejdsplads, som fungerer til mange arbejdsopgaver?*

*Hvordan kan man skabe et inspirerende arbejdsmiljø omkring en hjemmearbejdsplads?*

For at kunne dette begyndte jeg hele processen med at indsamle en masse relevant data. Jeg startede med at tage kontakt til forskellige personer, som arbejdede hjemmefra og var bosiddende i en mindre bolig. Jeg fik tilladelse til at besøge dem, interviewe dem, observere dem og gengive deres bolig gennem skitser og billeder. Som det næste vil jeg beskrive mine forskellige interviews og de observationer jeg gjorde mig.



Plantegninger af de 4 boliger jeg besøgte som led i min indledende research.

Her er en kort beskrivelse af nogle af de forskellige metoder brugt ved min dataindsamling i felten.

Jeg var ude og besøge fire forskellige husholdninger og havde syv interviewpersoner. Jeg havde forberedt et interviewark, som jeg tog afsæt i ved hvert interview. Derudover fik jeg flere gange lov til at observere interviewpersonerne ved deres siddende arbejdsplads og fik indsigt i hvordan den bruges. Jeg tog fotos af hjemmearbejdspladserne og boligen generelt. Jeg optegnede planen af de forskellige boliger, så jeg kunne placere hjemmearbejdspladserne og andet møblement bagefter. Jeg opmålte de forskellige borde, som blev brugt som hjemmearbejdspladser.

Mine interviewpersoner var alle mellem 25-35 år. Det var ikke et bevidst valg at aldersgruppen var i dette spænd, men snarere en afspejling af det var de personer der gav mig lov til at besøge dem under nedlukningen i det tidlige forår 2021.

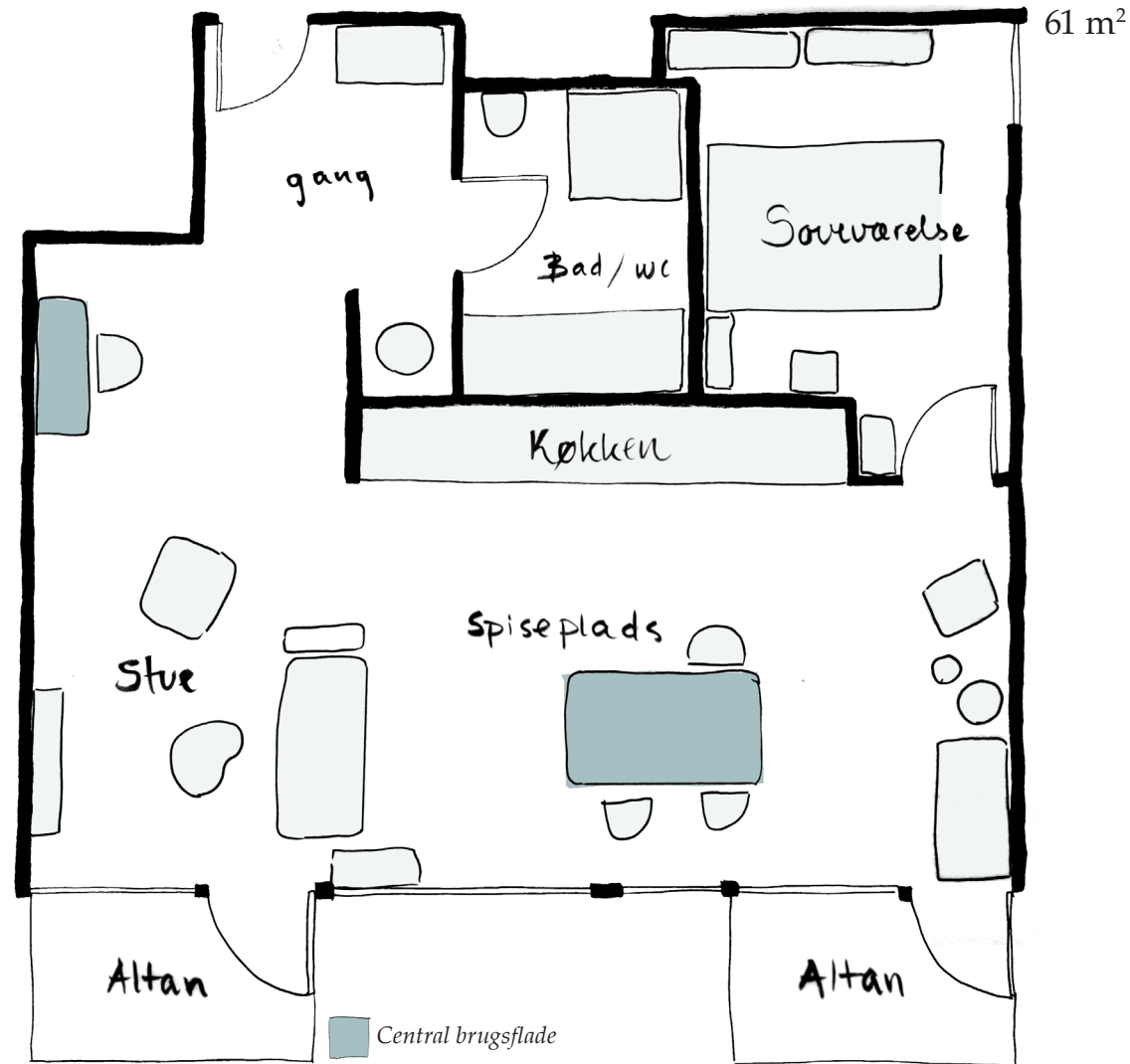
Her følger en kort beskrivelse og visuelt materiale fra de forskellige interviews.

## Maria og Ryan

Maria er byggesagsbehandler ved Københavns kommune.

Ryan er farmaceut ved LEO Pharma

Maria og Ryan er begge hjemsendt fra deres normale arbejdsplads. De har hver deres plads derhjemme. Ryan sidder ved et lille skrivebord med sin bærbare computer og en ekstra monitor. Når han holder møder, så stiller han sig ofte ind i deres soveværelse for at kunne lukke døren. Maria sidder ved deres spisebord. Her har hun sin bærbare computer, sin notesbog og arbejdstelefon fremme. Det er vigtigt for Maria at spisebordet er ryddet, når hun har fyraften, både så det kan bruges til aftensmaden, men også så hun ikke konstant bliver påmindet om hendes arbejde.



61 m<sup>2</sup>

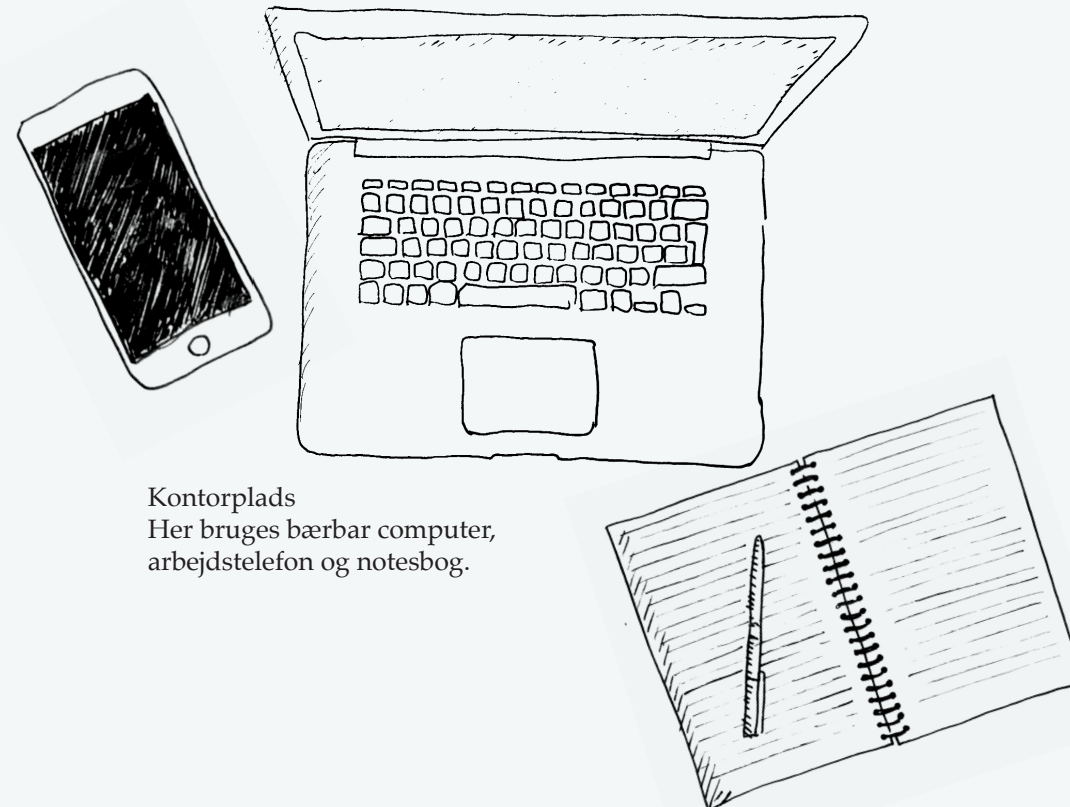
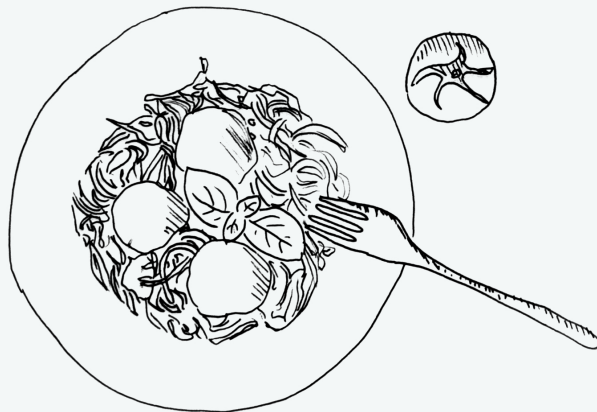
Maria og Ryans lejlighed.



Maria og Ryan ved deres hjemmearbejdspladser.

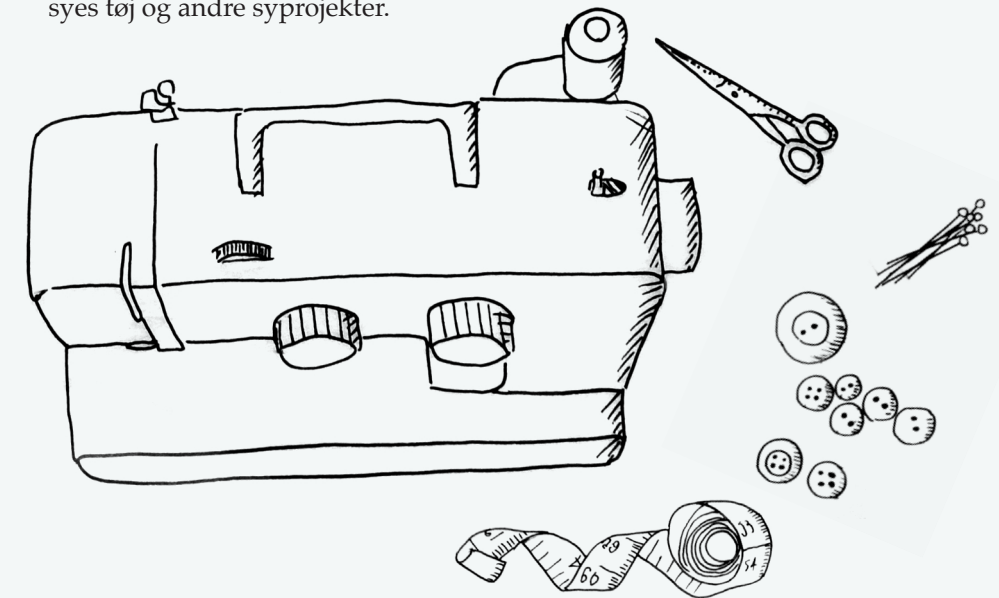
## Brugsfladens funktioner

Spisebord  
Både morgenmad, frokost og aftensmad nydes her.



Kontorplads  
Her bruges bærbar computer, arbejdstelefon og notesbog.

Sybord  
Arbejdsfladen bruges, når der syes tøj og andre syprojekter.



Skitser af nogle af funktionerne ved brugsfladen.

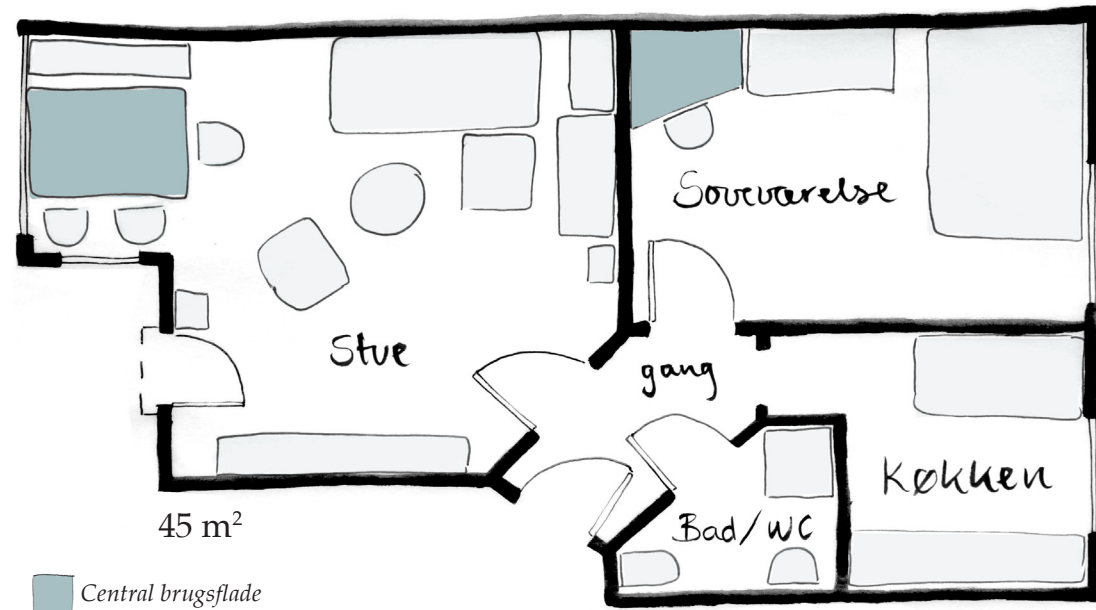
## Janne og Simon

Janne er arkitekt ved Lendager.

Simon er illustratør og musiker.

Janne er hjemsendt fra sit arbejde. Hun sidder og arbejder ved spisebordet i stuen. Hun har en ekstra skærm, bærbar computer og sin arbejds telefon fremme når hun arbejder. Når de skal bruge spisebordet til andre ting, bliver arbejdet skubbet til side, under bordet eller ind på sengen, hvis der kommer gæster. Hun kunne godt tænke sig at arbejde hjemme fra en gang i mellem når hun ikke er hjemsendt længere.

Simon arbejdede hjemmefra inden hjemsendelsen. Halvdelen af sin arbejdstid bruger han normalt hjemme ved sin lille arbejdsplads i deres soveværelse, den anden halvdel tilbringer han i øvelokalet eller på scenen. Da han normalt arbejder hjemmefra, så har de valgt at gøre plads til et arbejds hjørne til Simon. Hans arbejdsplads består af en stationær computer, en digital tegneplade og højttalere.



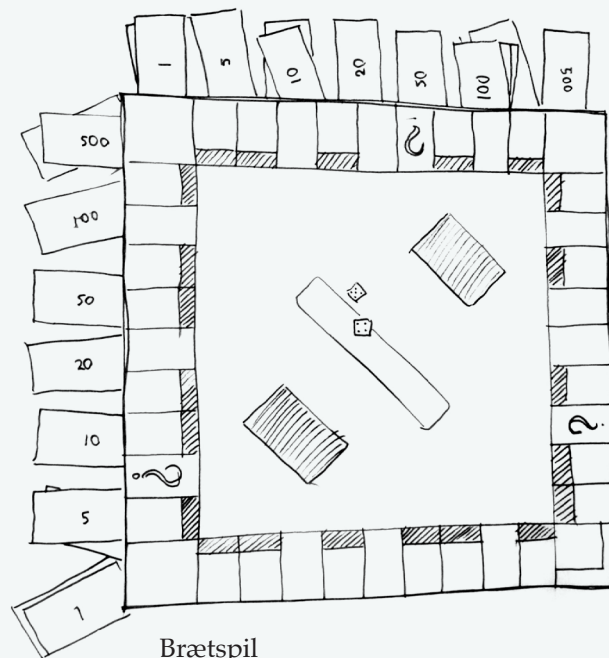
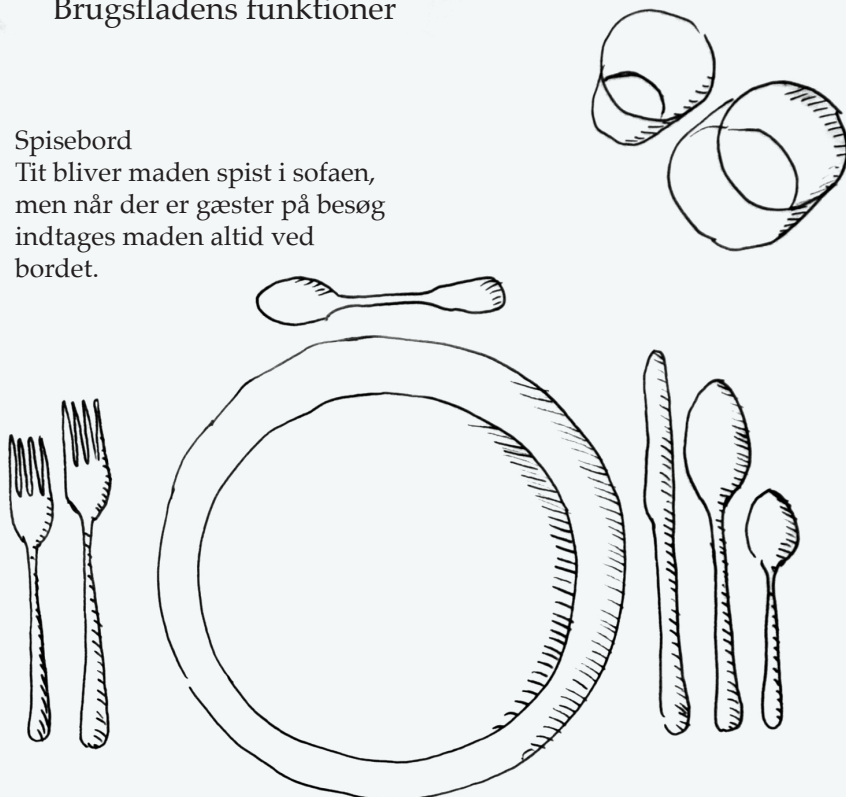
Janne og Simons lejlighed.



Janne og Simons hjemmearbejdspladser.

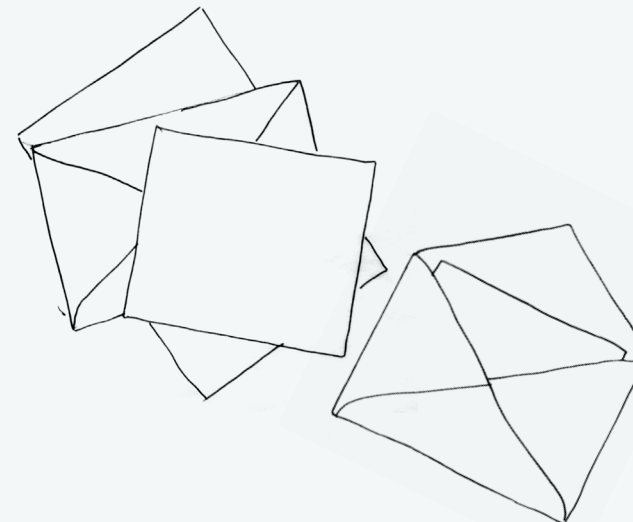
### Brugsfladens funktioner

**Spisebord**  
Tit bliver maden spist i sofaen, men når der er gæster på besøg indtages maden altid ved bordet.



**Brætspil**  
Der findes en stor samling af brætspil i lejligheden og derfor bliver bordet ofte brugt til at spille ved.

**Pennevenner**  
Ind i mellem skrives der breve til venner og familie.



**Kontor**  
Den bærbare og den ekstra monitor står ofte fremme på bordet også selvom arbejdsdagen er slut.

Skitser af nogle af funktionerne ved brugsfladen.

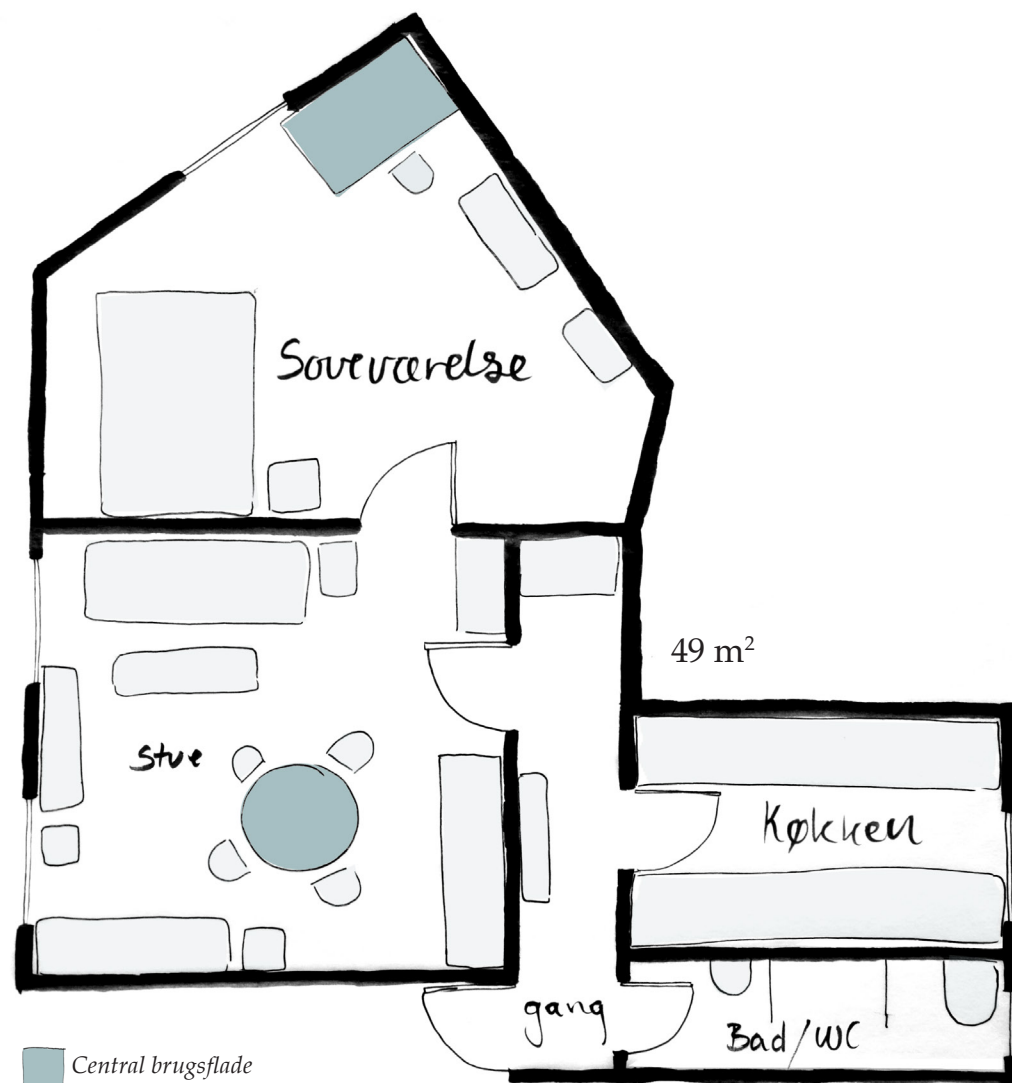
## Anne Sofie og Rasmus

Anne Sofie er antropolog og er i gang med en Ph.d. ved Aalborg Universitet.

Rasmus er snedker og arbejder ikke hjemmefra.

Anne Sofie er vant til at arbejde hjemmefra fra sin studietid. Men det er første gang hun har en decideret arbejdsplads i hjemmet. Hun har haft den i et par uger nu. Før det sad hun ved spisebordet i stuen og arbejdede. Hendes arbejde består primært af at læse, deltage i møder og arbejde ved computeren en stor del af dagen.

Hun vil stadig gerne arbejde hjemmefra ind i mellem når hjemsendelsen er ovre.



49 m<sup>2</sup>

Anne Sofie og Rasmus' lejlighed.

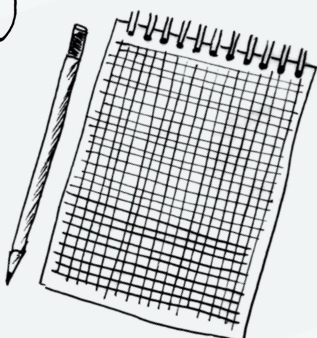


Anne Sofie ved hendes hjemmearbejdsplads.

### Brugsfladens funktioner



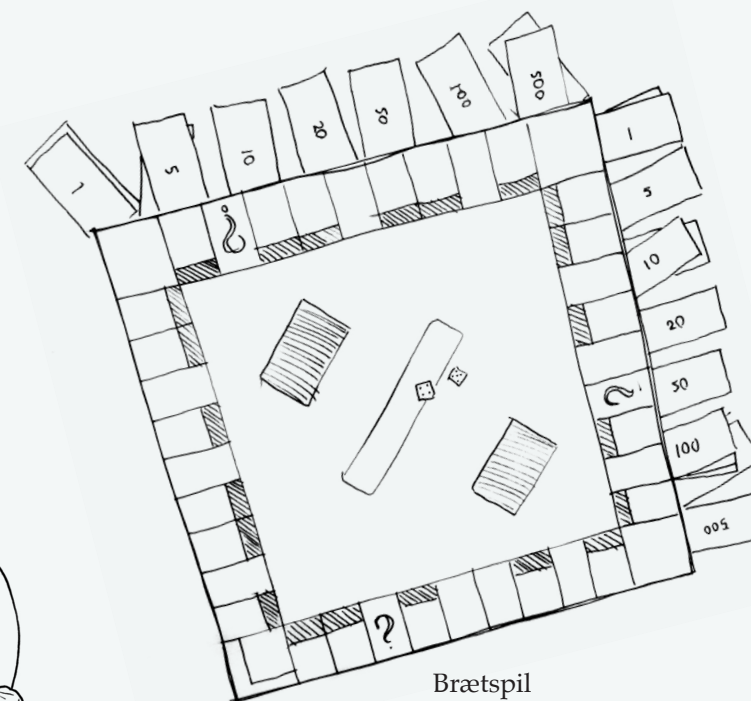
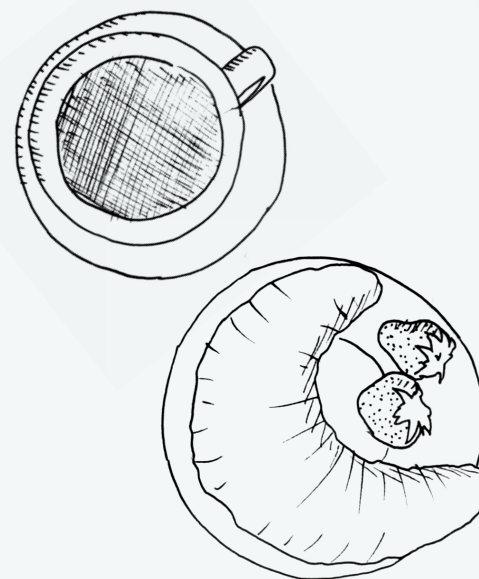
**Kontorplads**  
Anne Sofie bruger sin bærbare computer, bøger og notesbog, når hun arbejder.



**Skriveværksted**  
Her bliver der skrevet små litterære mesterværker og fin poesi.



**Brunch**  
Der bliver altid nydt sen morgenmad ved bordet i weekenderne. Normalt indtages andre måltider i sofaen.



**Brætspil**  
Når der er gæster spilles der ofte brætspil ved bordet.

Skitser af nogle af funktionerne ved brugsfladen.

# Kathrine og Johannes

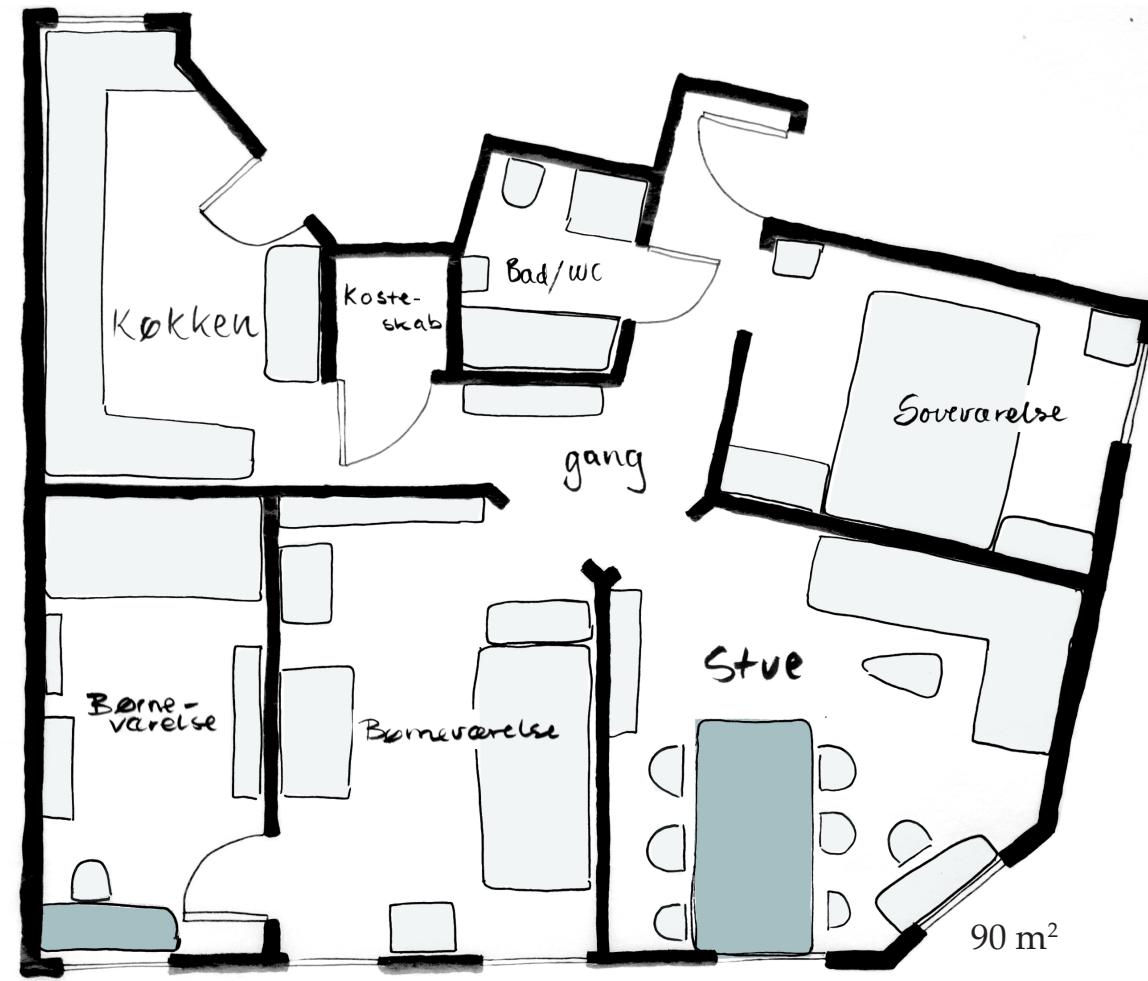
Kathrine er lægesekretær ved retsmedicinsk institut.

Johannes er læge og arbejder som retsmediciner ved retsmedicinsk institut.

De har sammen 3 børn.

Johannes arbejder hjemme fra én gang om ugen. Han bruger kun sin bærbare computer til at udføre sit arbejde. Normalt har han et job der kræver at han skal være fysisk til stede. Hans hjemmearbejde er begrænset til nogle meget få opgaver.

Kathrine har siddet hjemme med tre børn i lang tid. Det har praktisk talt været umuligt at udføre arbejde om dagen, når alle børn har været hjemme. Hun var nødt til at arbejde om aftenen. Hun brugte også sin bærbare computer til at arbejde fra.



Central brugsflade

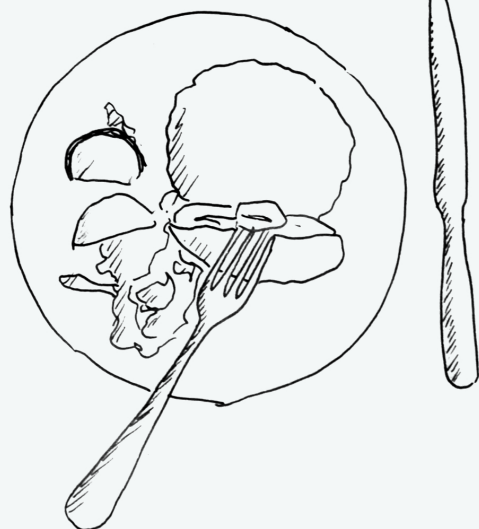
. Kathrine og Johannes' lejlighed.



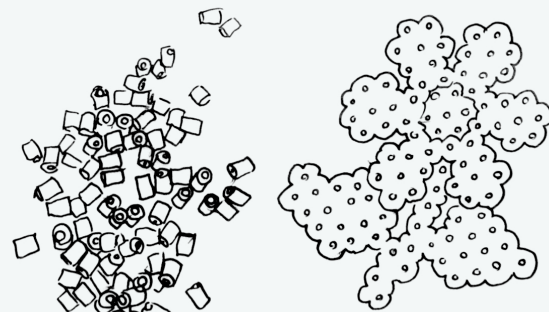
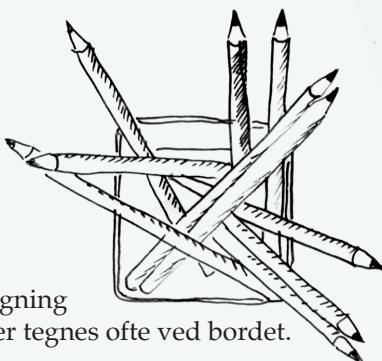
Hjemmearbejdspladsen.

## Brugsfladens funktioner

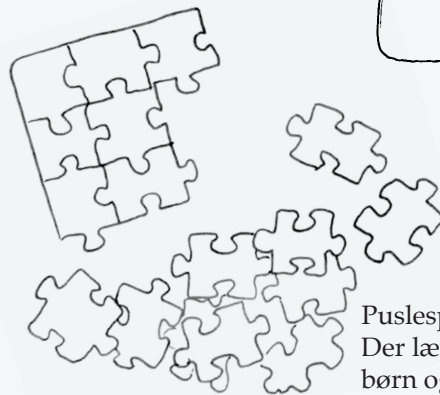
**Spisebord**  
Der spises morgenmad og aftenmad hver dag ved bordet. Frokost bliver også intaget her, når der arbejdes hjemmefra.



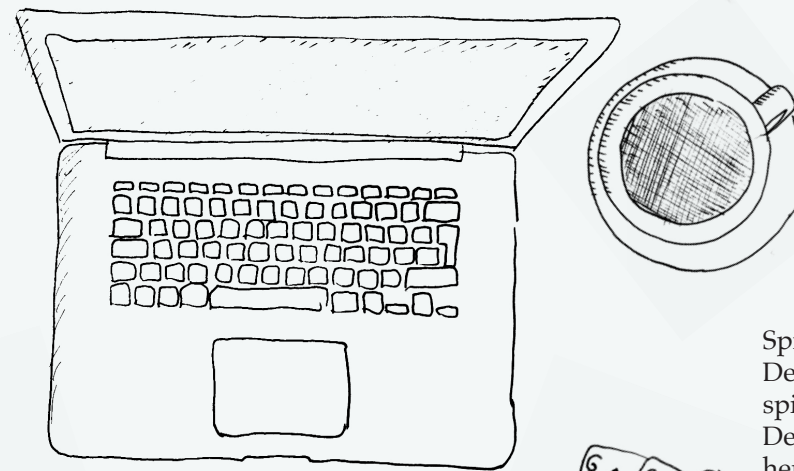
**Tegning**  
Der tegnes ofte ved bordet.



**Perler**  
At lægger perler er en populær aktivitet for hele familien.



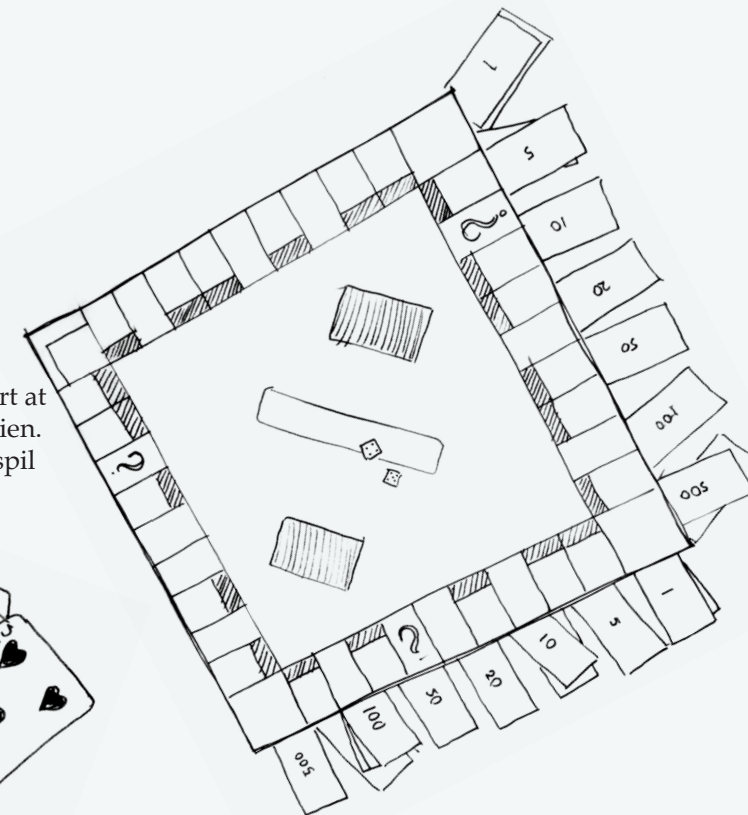
**Puslespil**  
Der lægges puslespil af både børn og voksne.



**Kontor**  
Alt arbejde klares fra den bærbare computer.



**Spil**  
Det er meget populært at spille brætspil i familien. Der findes alle slags spil her.



Skitser af nogle af funktionerne ved brugsfladen.

## Analyse og udbytte af indledende research

Efter den indledende dataindsamling, brugte jeg tid på at analysere al den viden jeg havde indsamlet. Som det ses på de tidligere sider, lavede jeg en oversigt over alle de funktioner hjemmearbejdspladsen også kan have. Jeg kunne udlede nogle fælles udfordringer og nogle fælles adfærdsmæssige temaer. Jeg vil nu beskrive tre væsentlige pointer, som jeg kom frem til; "den frie plads", "den lette opbevaring" og "de urolige fødder". Jeg vil her uddybe hver enkelt pointe.

### Den frie plads

Denne pointe udspringer fra samtaler jeg havde med de interviewpersonerne. Det blev pludselig klart hvor vigtigt et møbel "spise"-bordet er i den mindre bolig. Jeg sætter her "spise" i citationstegn, da det er så meget mere end et spisebord – og som tidligere nævnt vil jeg hellere betegne bordet som "den centrale brugsflade" eller bare "brugsfladen". Man har brug for en fri plads, der kan mange ting.

Der er flere grunde til at brugsfladen har sådan en speciel plads i den mindre bolig. En af de vigtigste grunde er alle funktionerne, som bordet tilskrives. Igennem mine interviews, kom jeg frem til omtrent femten forskellige funktioner. Det er alt lige fra traditionelt spisebord til hobbyrum til skriveværksted til arbejdsplads. Jeg finder det inspirerende at sådan et møbel kan bruges i så mange og helt forskellige sammenhænge.

Udover alt det praktiske som at folde tøj og betale regninger, så har bordet også en helt særlig social funktion. Der er her man samles som familie, med venner og bekendte til hverdag og fest. Det er her man hjælper ungerne med lektierne og her man inviterer kammeraterne til brætspil til sent ud på natten. Flere af bordene hos de interviewede kunne også udvides, så man kunne sidde flere mennesker rundt om det. Det er en rigtig vigtig funktion for mange, at deres brugsflade også kan gøres større, så det kan akkommodere gæster.

Alle disse funktioner kan selvfølgelig tillægges et hvert "spise"-bord i en hver bolig, men alle funktionerne bliver bare understreget enormt tydeligt i den mindre bolig. Her er der ikke plads til et kontor eller en spisestue, og man er nødt til at bruge det centrale bord til mange flere ting. Det er ofte den eneste store arbejdsflade i en mindre bolig ud over køkkenbordet og skal derfor udnyttes. Tanken om at et møbel har mange funktioner hænger tæt sammen med tanken om dét at bo småt. Der er brug for multifunktionelle møbler. Måske har sofaen en eller anden form for opbevaring indbygget eller stolene kan klappes sammen og stilles væk. I al fald er det vigtigt, at man kan justere sin bolig til det den skal bruges til.

En anden tanke, der opstod gennem interviewsne i forhold til brugsfladen, var den frie overflade. Flere af de interviewede nævnte, at det var vigtigt for dem at have en ren flade i rummet. Denne flade skaber ro i rummet. Den frie overflade har især en kraftig effekt, da der ofte er mange ting på lidt plads, når man bor småt. Derfor virker det beroligende at have en ryddet flade, hvor øjet kan finde ro. Det vil sige, at selv om man ikke bruger bordet aktivt, så har det en funktion alligevel. Her er funktionen at skabe balance og ro i rummet. Nogle af de interviewede sætter ofte et stilleben op på bordet for at skabe en behagelig stemning og et smukt fokuspunkt.

Grundet disse indsigter, har jeg netop valgt at arbejde med brugsfladen med den mindre bolig som kontekst. Dermed ikke sagt, at bordet ikke kan stå i en større bolig. Selvfølgelig vil bordet kunne stå de fleste steder, men som udgangspunkt bruger jeg den mindre bolig som kontekst, da der her hele mit projekt er startet og også er en stor del af rationalet.



Skitser af nogle af funktionerne ved brugsfladen, som blev nævnt i interviewsne.

## Den lette opbevaring

En anden pointe der blev tydeliggjort gennem min indledende dataindsamling, var behovet for opbevaring. Mange af de interviewede gjorde en dyd ud af at få deres arbejdsplads ud af syne, når de havde fyraften. For de fleste bestod det af at pakke den bærbare computer væk og sætte bøger tilbage på reolen. De adspurgte udtrykte at det hjalp med at skelne mellem hvornår de var på arbejde og hvornår de havde fri. På den måde var det ikke hele tiden en visuel påmindelse om deres arbejde. Flere af de interviewede pakkede deres computer ned i en taske eller under et møbel, så den stadigvæk var synlig i rummet, men dog var fjernet fra bordet.

Flere nævnte at de godt kunne tænke sig at have noget opbevaring specifikt til deres arbejdssager. De fleste havde ikke fundet et ordentligt sted til at opbevare deres arbejdssager, dels fordi det fleste arbejder hjemme midlertidigt, men også fordi der ikke lige var et oplagt sted at gøre af tingene.

Her ser jeg potentiale i at arbejde med den "lette" opbevaring i mit projekt. Jeg ser både potentialet i at man kan gemme sin arbejdsplads væk, men også i at der er mange andre ting man kan gemme af vejen. Den centrale brugsflade bliver brugt til rigtig mange ting. Derfor mener jeg, at det ikke kun er arbejdspladsen, det giver mening at opbevare, men også perlebakkerne, brevet til pennevennen eller borddugen og dækkeservietterne. Lidt plads til opbevaring kan være væsentligt i mange situationer og derfor er det relevant at arbejde med.

Da jeg havde besluttet mig for at beskæftige mig med bordet som møbel, så blev jeg tidligt klar over, at det ville være oplagt at bruge pladsen lige under bordpladen til opbevaring.



Arbejdscomputeren bliver pakket ned i tasken og sat på gulvet i stuen.



Arbejdspladsen skubbes ind under et skab, når der er fyraften



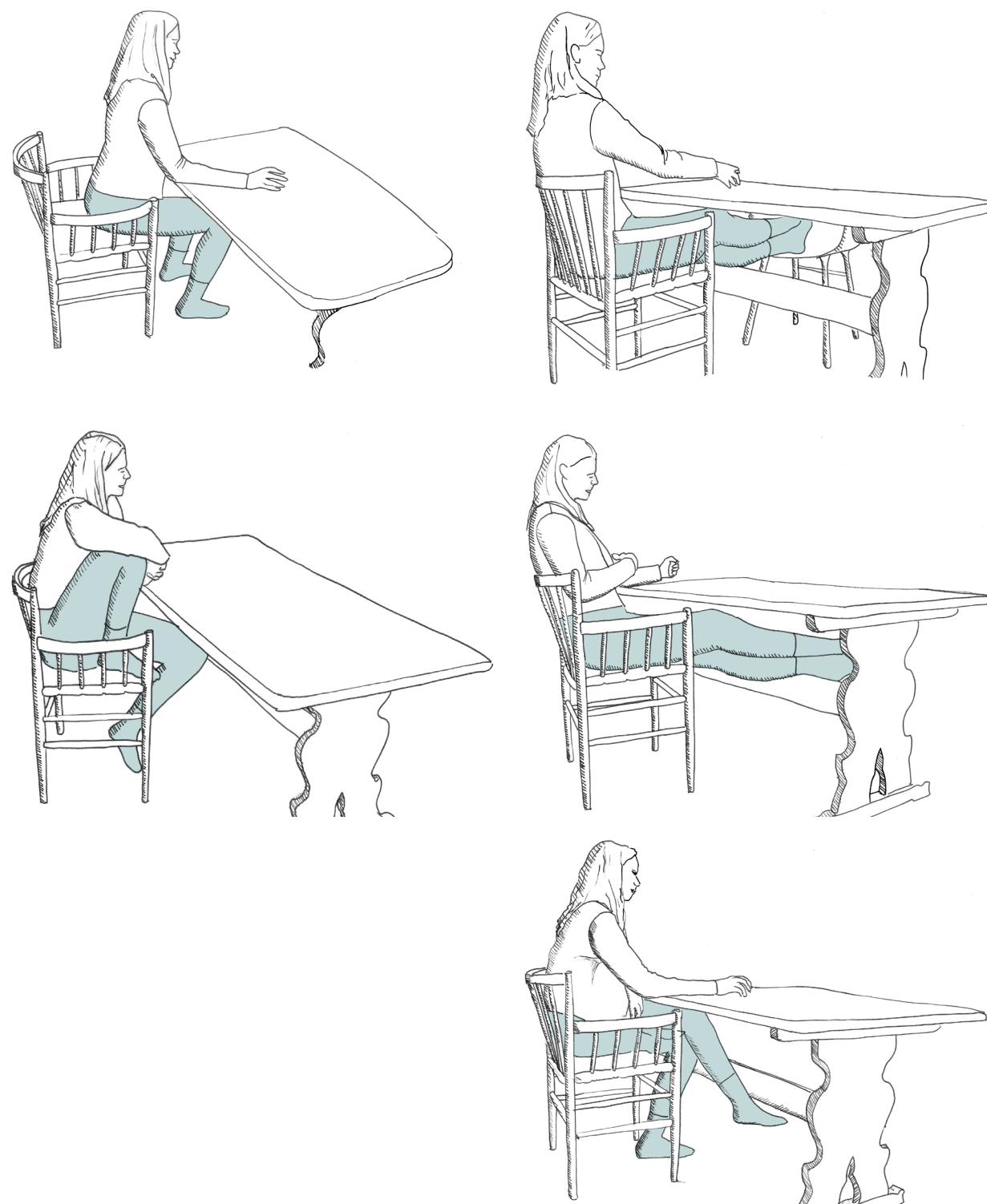
## De urolige fødder

Den sidste pointe jeg vil fremhæve fra min research, er tendensen til at sidde med fødderne på alle mulige måder. Alle jeg talte med og observerede sad med fødderne eller benene på forskellige måder, når de sad ved deres arbejdsplads. Det kunne enten være at sætte fødderne op på stolen overfor eller have benene op under sig selv. Uanset hvad, så søgte fødderne hele tiden afveksling. Man kan selvfølgelig argumentere for at fænomenet har noget med stolen at gøre, men på den anden side tror jeg også at det er helt naturligt at flytte sine fødder, når man sidder stille i lang tid. Lise Ahlmann (1996, s. 53-54) beskriver i *Anatomi og bevægelse* at det er naturligt for børn at skifte siddestilling hyppigt, men at voksnes forestilling om den korrekte siddestilling er mere statisk. Jeg anfægter ikke Ahlmanns argumenter, men jeg tror også at selvom voksnes anskuelse af den ideelle siddeposition er ét, så er virkeligheden en anden. På baggrund af min research kan jeg slutte at det skiftende siddemønster ikke kun gælder for børn – i al fald i en arbejdssituation.

Mange af interviewpersonerne nævnte, at der tit var ubehagelige kanter på f.eks. afstivningsprossen eller skarpe hjørner på stolen overfor. Det var instinktivt for dem at flytte rundt, men måske gjorde en generende kant, at de endnu oftere ændrede position.

Jeg synes, at denne hang til at skifte siddeposition er spændende og meget menneskelig. Derfor ville jeg gerne inkorporere idéen om at skabe et møbel, der inviterer til føddernes ophold. Da jeg arbejder med et bord, er det oplagt at indarbejde denne kvalitet i bordets stel. Her kan man eventuelt arbejde med bordbenene, tværsprosser eller flader. Jeg vil gerne have at understellet inviterer fødderne til ophold på en subtil måde. Understellet skal være en helt integreret del af møblet. Det skal forstås på den måde at det ikke skal skabe et spektakel under bordfladen, men skal synes som en helt indarbejdet bestanddel.

Derfor forestiller jeg mig at det ikke er en åbenlys plads til fødderne, men blot at understellet er behageligt og indbydende for fødderne.



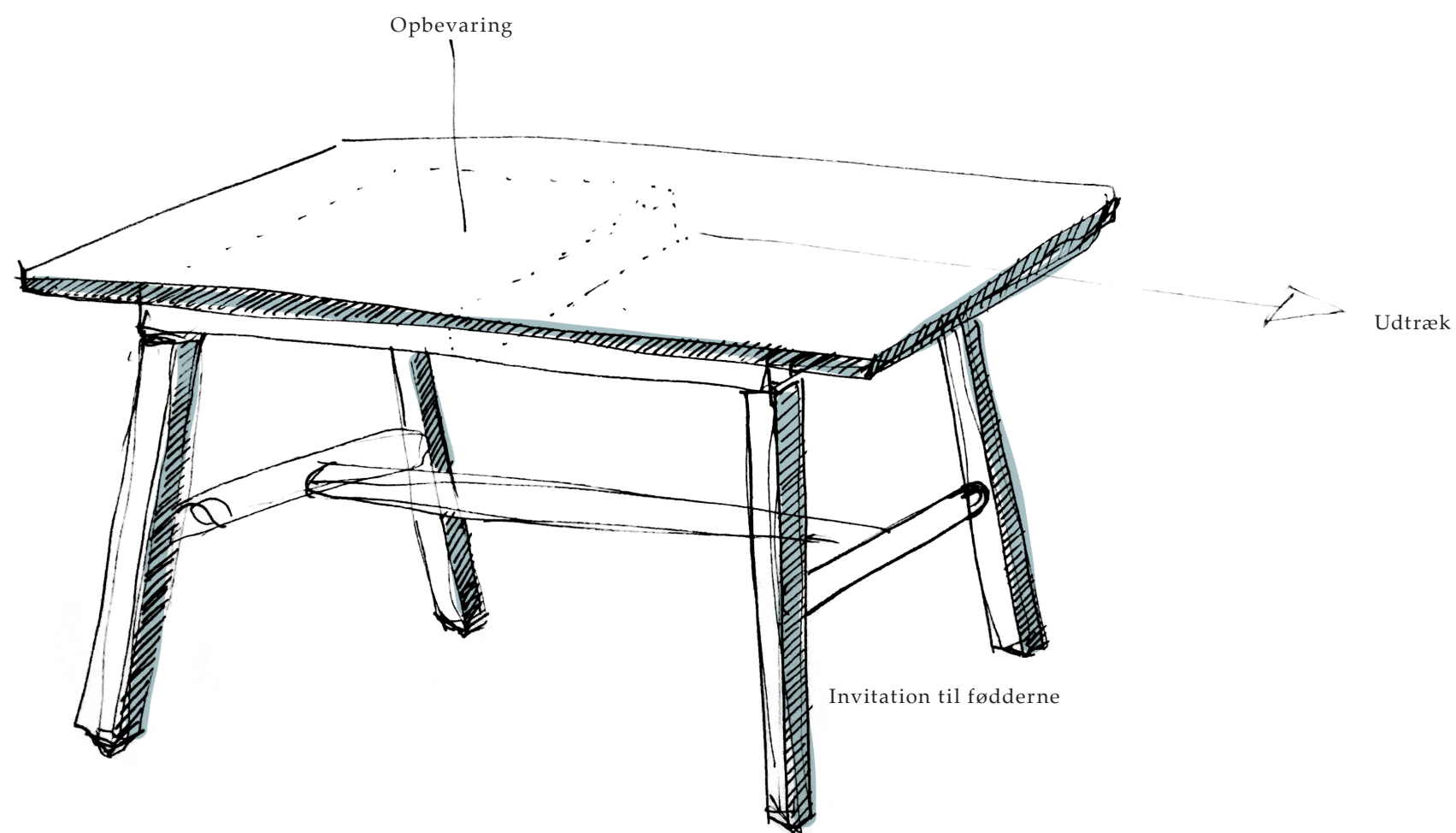
Figur 24. Skitser af forskellige siddepositioner.

## Fokuseret problemformulering

Efter at have udført de indledende undersøgelser og analyser omkring værdien og brugen af den centrale brugsflade i den mindre bolig, mener jeg det er relevant at undersøge hvordan man kan skabe et funktionelt bord, som afspejler de konklusioner, jeg har fundet frem til. Jeg vil nu fremføre en mere fokuseret problemformulering som resultat af min første research:

*Hvordan kan jeg skabe en central brugsflade, der i mødekommer behovet for let opbevaring, komfort til fødderne og udvidelse af brugsfladen, til den mindre bolig?*

Her befandt jeg mig så efter mine analyser af min indledende dataindsamling. Målet var nu at skabe et projekt der mandede ud i et bord, som er funktionelt i den mindre bolig. Bordet skal rumme let opbevaring, en tillægsplade og et stel der - på en subtil måde - inviterer til føddernes ophold.



*Tidlig konceptskitse.*