

EN KUNSTNERISK IMPULS
et erindringslandskab på Møn



54° 59' 48.7" N
12° 16' 32.2" Ø

Danmark
2024

Nicolai Alexander Knudsen

Nicolai Alexander Knudsen
Studienummer: 190331

EN KUNSTNERISK IMPULS
et erindringslandskab på Møn

EN KUNSTNERISK IMPULS
et erindringslandskab på møn

Afgangsprogram
2024

Vejleder: Lizette Araza Jensen

Kandidatstuderende ved Arkitektur & Landskab
Institut for Bygningskunst, By & Landskab
Det Kongelige Akademi



I N D H O L D

I	PROLOG.....	s. 5
II	ERINDRING.....	s. 11
III	INTERFERENS.....	s. 17
IV	KONTEKST.....	s. 21
	Sukkerfabrikken	s. 29
V	INTENTION.....	s. 33
VI	NEDSLAG.....	s. 37
	Åbne Atalier	s. 39
	Sammenflydende Horisonter	s. 41
	Forbindende Landskaber	s. 43
VII	PROCESS.....	s. 47
	Feltarbejde	s. 51
	Model	s. 53
	Kartografien	s. 55
VIII	FN'S VERDENSMÅL.....	s. 57
IX	AFLEVERING & OMFANG.....	s. 59
X	REFERENCER.....	s. 61



Sukkerhuset - Stege Sukkerfabrik
Eget foto 2024

I

P R O L O G

I en verden præget af konstant forandring rejser spørgsmålet om bevarelse af kulturhistoriske miljøer og bygninger en diskussion om, hvordan vi kan opretholde en levende kulturarv, der ikke blot overlever, men trives. Disse steder fungerer som levende dokumenter, der formidler historier om vores samfundsudvikling.

Bevarelse handler ikke kun om at fastfryse fortiden, men også om at omfavne en bevarende tilgang, der inkluderer genanvendelse af eksisterende historiske bygninger som en ressource. Ved at integrere disse strukturer i nutidens brug kan vi skabe et fundament, der forbindes til vores fortid. Hver revne i muren, der ikke repareres, udgør en sprække i vores kollektive hukommelse.

Bevarelse af vores kulturhistorie handler derfor ikke blot om at bevare bygninger og natur, men om at sikre, at vores egen historie, forståelse og identitet forbliver levende og relevant på en måde, der er bæredygtig. Så spørgsmålet bliver, hvordan vi kan bevare vores kulturarv, så den forbliver en aktiv og integreret del af vores nutid og fremtid, samtidig med at vi respekterer og adresserer de udfordringer, fortidens handlinger har skabt.

“Uden kendskab til vores fortid, kan det være svært at forstå vores fremtid”

Uddrag fra forordet til Jonna Pedersen bog:
“Stege Sukkerfabriks historie - og erindringer”



Stege Sukkerfabrik
Egne fotos 2024



54° 59' 48.7" N
12° 16' 32.2" Ø



Kedelhuset - Stege Sukkerfabrik
Eget foto 2024

II

ERINDRING

En af mine første erindringer fra Sukkerfabrikken er en kalejdoskopisk blanding af lyden fra havet og fuglene, duften fra bolsjekogeriet og det visuelle indtryk. Alt har altid været så stort og mystisk. Denne industrielle labyrint, som engang pulserede med aktivitet, har indprintet sig i min hukommelse som et sted af kontraster og fascinerende detaljer, som jeg først nu har fået muligheden for at udforske.

Visuelt er Sukkerfabrikken et tableau af stålkonstruktioner og komplekse maskiner, der arbejder i takt. De massive siloer, der står som tårne af fortidens produktion, og de snoede roeramper, der udgør fabrikkens årer. Mønsteret af skiftende lys og skygger skaber en dynamik, der fortæller historien om et sted, der engang var hjertet af en by.



Roeramperne - Stege Sukkerfabrik
Eget foto 2022

Stege Sukkerfabrik er ikke blot et sted i min erindring, det er samlinger af indtryk, der fortsætter med at forme min forståelse af fortidens industrielle arv og den menneskelige erfaring, der er vævet ind i hvert hjørne af dette kompleks. Erindringer fra arbejdere, der dedikerede deres liv til fabrikken, og fællesskabet, der formede sig blandt dem. Hvordan kan vi bevare og respektere stedets erindring, samtidig med at vi åbner det for nye fortolkninger og betydninger?

“Snart kommer og Arconas Drot
Til Møens hvide Sommerslot.
Hans Krone flammer som Guldets rødt,
Men Kinden er bleg og Øiet dødt;
En Skibsmast er hans Spiir og Stang
Og Kappen er vævet af Skum og Tang,
Den flagrer saa sært i Nattens Vind,
Idet han stiger i Fjeldet ind.”

Uddrag af H.C.Andersens digt:
“Klintekorset på Møn”



“NO ICE ON GREENLAND” - Stege Sukkerfabrik
Eget foto 2024

III

INTERFERENS

“Turister - ja tak” “Feriefabrikker - nej tak” er mønboernes umiddelbare reaktion på omdannelsen af Steges Sukkerfabrik til en stor ferieby med 500 ferieboliger, hvor nedrivninger af Sukkerfabrikkens anlæg allerede i dag er påbegyndt.¹

Beliggende ved den eneste indfaldsvej inden havnebroen, til middelalderbyen Stege og resten af øen.

Et projekt der vil omdanne den gamle sukkerfabrik til “Danmarks bedste ferieby”. 46.000 kvm nybyggede ferieboliger i naturområdet, der omkranser fabrikken og transformation af fabrikken til hotel, badeland, klatrepark og spisehal.²

Men kan stedet anskues med en større forbindelse til lokalsamfundets forbindelse til fortiden og hvordan undgår man, at isolere fremtiden for stedet?



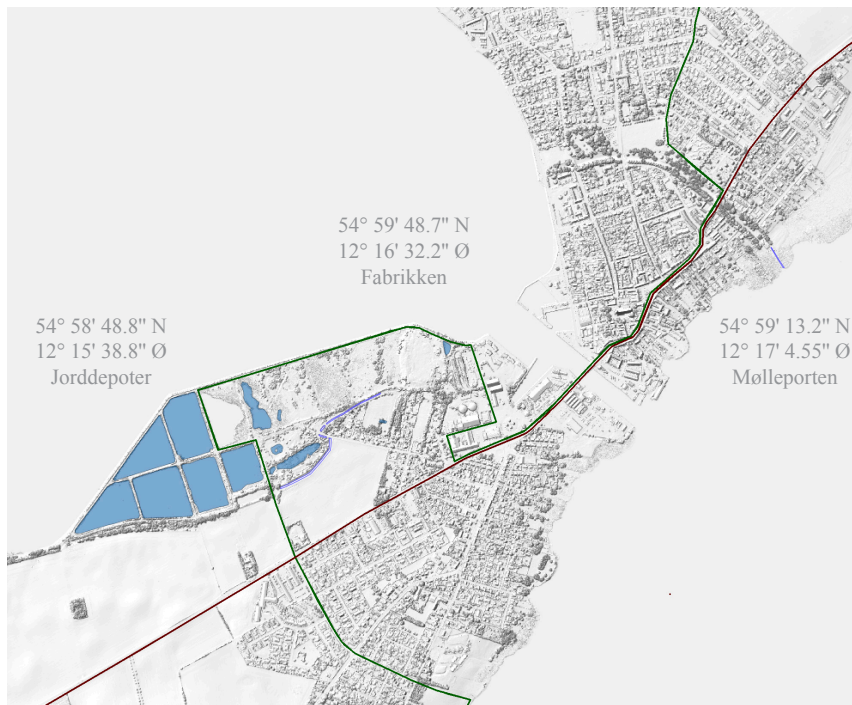
Jorddepoterne - Sukkerfabrikken
Eget foto 2024



54° 58' 48.8" N
12° 15' 38.8" Ø

IV

K O N T E K S T



Indfaldsvejen (rød) & Camønoen (grøn)
Eget kort

For at forstå det kontekstuelle område, der strækker sig fra jorddepoterne op til den gamle byport, Mølleporten, vil jeg nu føre jer igennem en vandring, der forbinder disse to punkter på Møn. Vandringen udfolder en fortælling om landskabets transformation og industriens påvirkning på lokalsamfundet. En vandring der følger indfaldsvejen til byen Stege og vandreruten Camønoen.³

Vandringen starter ved jorddepoterne, som en gang udgjorde en essentiel del af Stege Sukkerfabriks produktion. Her blev overskydende jord, afvasket fra sukkerroerne, deponeret. Altså enden for Stege Sukkerfabriks industrielle aktivitet. Jorddepoterne repræsenterer dermed ikke kun landbrugets rødder på Møn, men også den direkte forbindelse mellem jordindvending og sukkerproduktion.⁴



Stege Sukkerfabrik
Eget foto 2024

Ruten fører herefter gennem Stege Sukkerfabrik, et industrielt ikon, der ændrede landskabet og økonomien på Møn markant. Fabrikens bygninger, siloer og maskiner var i mange år et centrum for produktion og beskæftigelse. Ruten integrerer her industrielle elementer, der symboliserer transformationen fra agrart samfund til industrielt epicenter.

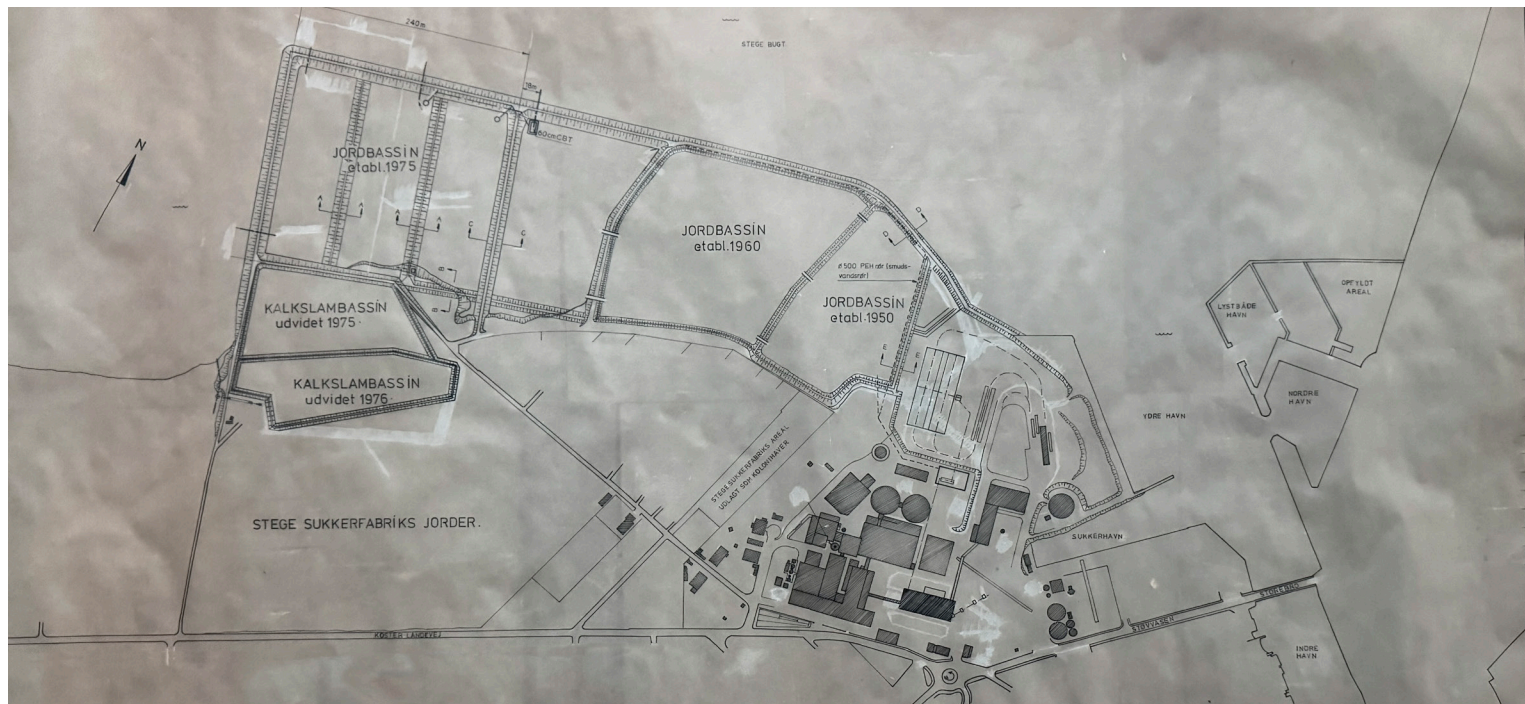
Mellem Sukkerfabrikken og den gamle middelalderby står en bro. Denne bro er mere end blot en fysisk forbindelse; den repræsenterer sammenhængen mellem fortidens industrielle styrke og nutidens kreative kraft. Broen overspænder ikke kun vandet; den udtrykker også en symbolsk bro mellem Møns middelalderby og det projekt, der nu skal finde sted i Stege Sukkerfabrik. En bro som for mønboerne symboliserer en forbindelse, som de frygter at miste ved opførelsen af ”Danmarks bedste ferieby”.⁵



Mølleporten - Stege
Eget foto 2024

54° 59' 13.2" N
12° 17' 4.55" Ø

Ruten når sit afsæt ved Mølleporten, portvagten til den gamle middelalderby. Porten er en guide til resten af Møn, der åbner sig som en port til den videre historie på Møn. Den forbinder fortid og nutid, industri og kreativitet. Mølleporten symboliserer ikke kun adgangen til den middelalderlige atmosfære, men også en overgang til en historie. Historien strækker sig fra fortiden til nutiden og viser vej for den kulturelle puls, der strækker sig fra jorddepoterne, Sukkerfabrikken, broen, middelalderbyen og fra porten ud til resten af Møn.⁶



Siteplan - Stege Sukkerfabrik
De Danske Sukkerfabrikker 1875



Keramikeren - Stege Sukkerfabrik
Eget foto 2024

S u k k e r f a b r i k k e n

Stege Sukkerfabrik står i dag som et industrielt kompleks, der har været en afgørende del af øens udvikling og kulturelle arv. Med sine karakteristiske bygninger og industrielle strukturer udgør sukkerfabrikken ikke blot et historisk vartegn, men også et rum med mulighed for at skabe et nytænkende centrum for kreativitet og kunstnerisk skabelse, som også i dag er en del af fabrikkens identitet.

Sukkerfabrikken bliver i dag brugt af en glaspuster, keramiker, fotograf og bager. Programmer som ikke er direkte indtænkt i planen om ”Danmarks bedste ferieby”.

“Stege Sukkerfabrik var i 105 år, fra 1884 til 1989, en virksomhed der havde meget stor betydning for Mon og Sydsjælland. Omkring år 1980 var der ca. 154 fast- ansatte, i kampagnen ca. 191. Der udover var det en vigtig uddannelsesplads for unge, maskinlæringer, elektrikerlæringer, kontorelever og teknisk tegnerelver. Sukkerroedyrkningen gav beskæftigelse i landbruget, til vognmænd i området og for underleverandører til fabrikken.”

John Damgaard Steffensen fortæller i bogen:
“Stege Sukkerfabriks historie - og erindringer”

“

*”Refugium” fra latin refugium ‘tilflugtssted’,
afledt af refugere egentlig ‘flygte tilbage’*

*Et sted der giver mulighed for fordybelse og
ro til at rekreere sig.*

”

Betydning taget fra:
“Den danske ordbog”

V

I N T E N T I O N

Mit projekt skal danne rammerne for et kunstnerisk tilflugtssted, heraf refugium. Dette skal ikke kun være for kunstnere, men også for lokale og besøgende.

Midtvejs på ruten som tidligere introduceret, opstår refugiet som en ny fortælling. Stege Sukkerfabrik, der nu skal fungere som et sted, der binder fortiden og nutiden sammen. Industrielle strukturer der kunne forvandles til inspirerende studier og udstillingsområder. Kunstnere, lokalsamfund og besøgende skaber nu en fælles fortælling om forandring og kreativitet

Et sted hvor integrationen af den industrielle historie gør det muligt at bevare Stege Sukkerfabriks karakteristiske industrielle strukturer. Dette kunne omfatte gamle fabriksbygninger, siloer eller maskinhaller, der, i stedet for at blive revet ned, forvandles til et levende museum, hvor kunstnere og besøgende kan engagere sig med fortiden, mens de udforsker nutidens kunstneriske kreationer.



Den Bøhmiske Hal - Stege Sukkerfabrik
Eget foto 2024



Kedelhuset - Stege Sukkerfabrik
Eget foto 2024



Glaspusteren - Stege Sukkerfabrik
Eget foto 2024

VI

N E D L S A G

Projektet folder sig ud som en fortælling om forvandling, hvor kulturhistorie og nutidens kreative miljø smelter sammen i en symfoni, hvor de iboende aktiviteter udsender en impuls, der har en betydning for stedet. Gennem mine nedslag i projektet, inviteres besøgende og herboende på en rejse gennem Møns kulturelle landskab – fra Jorddepoterne til Mølleporten. Hvert nedslag skal repræsentere et bærende element i projektets kunstneriske narrativ og skaber et bånd mellem fortidens arv og nutidens kreativitet. Besøgende inviteres til at dykke ned i denne fortælling, udforske hvert kapitel og blive en del af en levende kunstoplevelse på Møn.

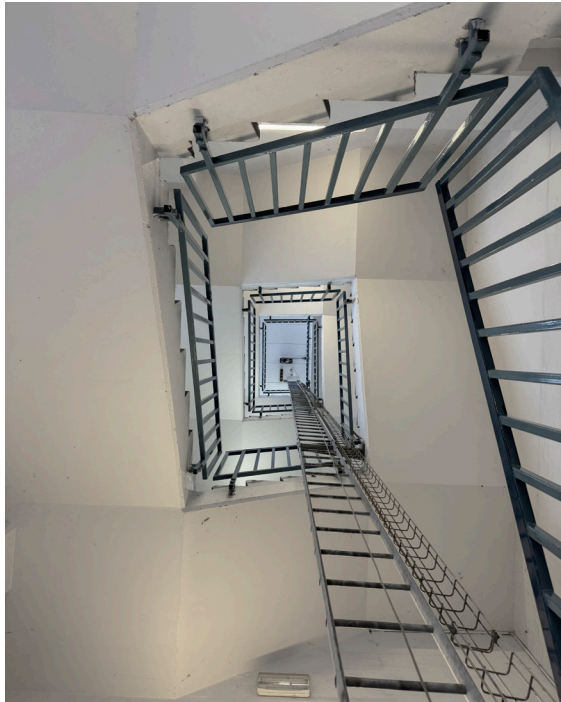


Sukkerhuset - Stege Sukkerfabrik
Eget foto 2024

Å b n e A t e l i e r

- Miljøer for Kunstnerisk Udfoldelse

Værkstederne udgør den eksperimenterende del, hvor kunstneriske værksteder og lokale kreationer smelter sammen i et fælles miljø. Disse steder er mere end blot at være rum for kunstnerisk udfoldelse, de udgør åbne atelierer, der inviterer både kunstnere og besøgende til at udforske og skabe.



Saftstationen - Stege Sukkerfabrik
Eget foto 2024

S a m m e n f l y d e n d e H o r i s o n t e r

- Residensen som Kunstnerisk Samling

Residensen udgør en del af det kunstneriske refugium, stræbende efter at transcendere sin funktion som blot et sted at bo. Dette er en kreativ oase, hvor kunstnere og besøgende inviteres til at træde ind i et miljø, hvor kunst og liv smelter sammen.



Roeramperne - Stege Sukkerfabrik
Eget foto 2022

F o r b i n d e n d e L a n d s k a b e r

- Udstillingen som fortælling fra fortid til nutid i forbindende landskaber

Udstillingens karakter udfolder sig som en sammenflettet rejse gennem vandringen, hvor kunstværker og landskab smelter sammen. Dette er mere end blot en samling af værker, det udgør en subtil dialog mellem de naturlige og industrielle elementer, mellem fortid og nutid. Vandringen fungerer som en visuel fortælling, der indrammer projektets rammer og opfordrer besøgende til at fordybe sig i historien gennem kunstneriske udtryk.

“B&W (Burmeister & Wain)-smedene, der i første omgang kom til fabrikken for at montere den nye kedel, som var en B&W-konstruktion. Nogle af smedene fortsatte som ansat på lejebasis, da der var behov for hjælp til andre smedeopgaver.”

Poul Verner Larsø fortæller i bogen:
“Stege Sukkerfabriks historie - og erindringer”



VII

P R O C E S S

Historien på Møn er præget af tre markante perioder, der har formet øens karakter og identitet på hver sin måde: fra handelsby til epicenter for sukkerproduktion og nu til en kunstnerø, der har tiltrukket kunstnere gennem årtier. Projektets udspring ligger i dette felt af skiftende fortællinger og bygger videre på historien.⁷

En undersøgelse af Møns fortid er nødvendig for at forstå udviklingen fra handelsby til sukkerfabrikkens centrum og transformationen til kunstnerø. Projektets intention udfordrer og udforsker refugiets idé. Hvordan kan dette sted undgå at være statisk og i stedet blive et dynamisk rum, der fremmer nutidens kreativitet og samhørighed?⁸



Gårdhaven - Stege Sukkerfabrik
Eget foto 2024

Projektet fokuserer på opretholdelsen af forbindelsen mellem byen og fabrikken, ikke kun som en fysisk passage, men som en symbolsk tilgængelighed. Dette fremmer samarbejde og samhørighed mellem de to verdener, hvorfor vandreruten fra jorddepoterne til Mølleporten kan blive en vigtig del af intentionen. Denne rute bliver ikke blot en fysisk struktur, men en fortælling, der fletter historiens rødder, industrielle transformationer og nutidens kunstneriske kreativitet sammen.

Refugiet positioneres som mere end blot et sted, det bliver en platform for skabelse. Lokalsamfundets, kunstneres og besøgendes ideer og input integreres for at sikre, at refugiet ikke kun bevares som en struktureret overgang, men også udvikles som et pulserende centrum for kreativitet, historie og fællesskab.

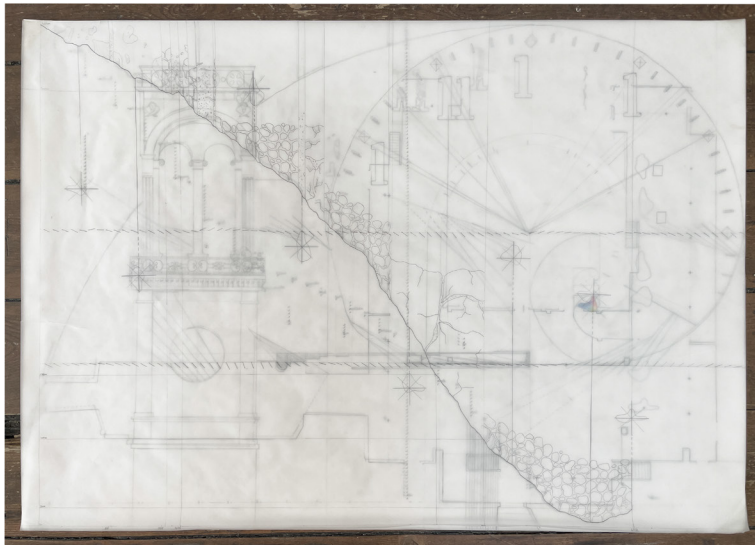


Tidl. opmåling - Færøhuset
Eget foto 2023

F e l t a r b e j d e

Feltarbejdet bliver en undersøgelse af området mellem jorddepoterne og Mølleporten. Gennem observation, opmåling og interviews vil jeg indfange stedets essens, historie og nutidige betydning. Samtaler med lokalsamfundet, kunstnere og besøgende, sammen med undersøgelser af historiske kilder, vil undersøge områdets transformation. Formålet er at undersøge og identificere udfordringer og konflikter samt inddrage lokalsamfundet i udviklingen af projektet.

Opmålingen kan involvere målinger af det fysiske område mellem jorddepoterne og Mølleporten. Dette kunne inkludere bygninger, terræn og andre strukturer. Opmålingen giver grundlag for udvikling og præcision i designprocessen samt en detaljeret forståelse af områdets fysiske egenskaber.



Tidl. kartografi - Nordhavn
Eget foto 2023

K a r t o g r a f i

Kartografiske undersøgelser, skal fungere som informationsbærere, der danner grundlag for min analyse af Sukkerfabrikken og det omkringliggende landskab. Derudover kan kartografien bruges til at skabe nogle overvejelser i forhold til sammenhænge og placeringer, mulige forbindelser og relationer mellem inde og ude, fortid og nutid.⁹

Kartografi kan ligeledes bruges til at identificere og markere kulturhistoriske områder, bygninger eller strukturer, der har betydning for Møns historie, langs ruten. Den kan bruges som grundlag for undersøgelsesmetoden (SAK), der ligeledes kan inkludere en SAVE-vurdering af de gamle fabriksbygninger ved Sukkerfabrikken.¹⁰



Tidl. model - Tørvehus
Eget foto 2024

M o d e l

Modeller kan bruges til at lave konceptuelle undersøgelser. Disse kan belyse forskellige aspekter i projektet som f.eks. landskabelige relationer og forbindelser, der kan blive skabt i forlængelse af kartografien. Derudover kan modellen bruges til at undersøge de konstruktionsprincipper, der gør sig gældende i Sukkerfabrikken.

Kontekstmodeller kan bruges til at indramme de væsentlige dele af undersøgelsen og projektets omfang. De vil vise de enkelte nedslag i projektet og være vejledende for projektets udvikling. Modellerne kan fungere som procesmodeller, der ikke kun viser den historiske horisont fra Møn, men også udviklingen af projektet.



FN's verdensmål
Mellempolkeligt Samvirke

VIII

F N ' S V E R D E N S M Å L



Mål 4.4 - Kvalitetsuddannelse

Projektet kan have potentiale til at tilbyde uddannelsesmuligheder inden for kunst og kreativitet, hvilket kan bidrage til at øge færdighederne hos både unge og voksne. Dette kan omfatte workshops, kurser og andre læringsinitiativer inden for kunstneriske discipliner.



Mål 11.4 – Bæredygtige byer og lokalsamfund

Projektet sigter mod at omdanne et industriområde til et inkluderende og bæredygtigt kunstnerisk refugium, der skaber et positivt samspil mellem by og natur.



Mål 12.2 – Ansvarligt forbrug og produktion

Projektet inkorporerer bæredygtig forvaltning af naturressourcer ved at genanvende eksisterende industrielle bygninger og minimere nybyggeri, hvilket vil reducere belastningen på naturressourcer.¹¹



Sukkerhuset - Stege Sukkerfabrik
Eget foto 2024

IX

A F L E V E R I N G & O M F A N G

Omfanget og skalering af projektet vil være tilpasset således, at det danner rammen for, hvordan *en kunstnerisk impuls* kan leve videre og udvikle sig som en levende fortælling for fremtiden.

Kartografi

Registrerings/opmålingsmateriale

Konceptmateriale i tegning og model

Situationsplan: 1:500 / 1:1000 / 1:5000

Detaljetegninger 1:20

Plan, snit og opstalt 1:100 / 1:200

Rumlige repræsentationer

Kontekst og udsnits modeller

Denne liste er vejledende med forbehold for ændringer i takt med projektets udfoldelse og konkretisering.

X

REFERENCER



Mølleporten - Stege
Eget foto 2024

- 1: *Danmarks Radio*, C. Clante, L.K. Elmhoff, A. Date, 9. NOV 2021
<https://dr.dk/nyheder/politik/kommunalvalg/feriefabrikker-nej-tak-planer-om-feriepark-i-naturskoent-omraade>
- 2: *Sukkerfabrikken*, Sukkerfabrikken A/S, 2024
<https://www.sukkerfabrikken-moen.dk/>
- 3: *Camønoen*, Tiendegaarden, 2024
<https://xn--camno-xua.dk/>
- 4: *Stege Sukkerfabriks historie - og erindringer*, Lokalhistorisk Forening Møn, 2022
- 5: Interview hos *Lokal historisk forening Møn*, Jonna Pedersen, 2024
- 6: *Mølleporten*, Museum Sydøstdanmark, 2024
<https://www.museerne.dk/mons-museum/udstillinger/molleporten/>
- 7: *Oplev Møn*, Visit Sydsjælland & Møn, 2024
<https://www.sydsjaellandmoen.dk/destination-moen/oplev-moen/gallerier-og-lokal-kunsthandaendvaerk-paa-moen>
- 8: *Stege*, Visit Sydsjælland & Møn, 2024
<https://www.sydsjaellandmoen.dk/sydsjaelland-moen/soeg-efter-oplevelser/stege-gdk701028>
- 9: *Kartografi*, Wikipedia, 2024
<https://da.wikipedia.org/wiki/Kartografi>
- 10: *Sak-metoden*, Arkitektskolen Aarhus, 2024
<https://aarch.dk/sak-metoden/>
- 11: *FN's verdensmål*, Mellempøkeligt Samvirke, 2024
<https://www.verdensmaalene.dk/>