

Line Duus Vedsø

Reservoir

En landskabelig bearbejdning og arkitektoniske
tilføjelser til søernes rum, kanter og forbindelser til byen



Afgangsprogram

Line Duus Vedsø

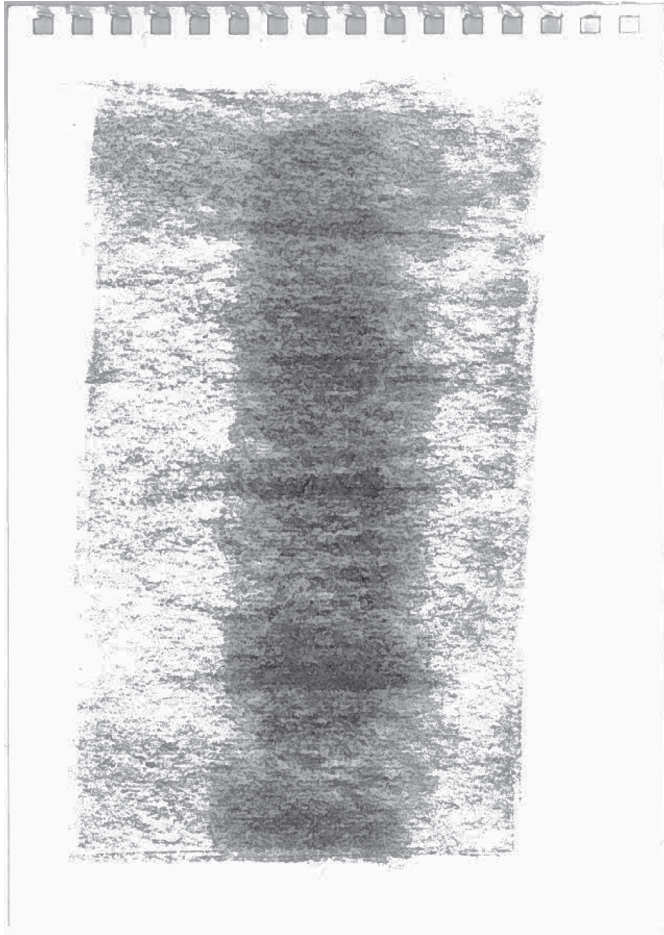
Kandidat for Kunst og Arkitektur

Det Konglige Akademi for Arkitektur

Vejleder: Jonathan Meldgaard Houser

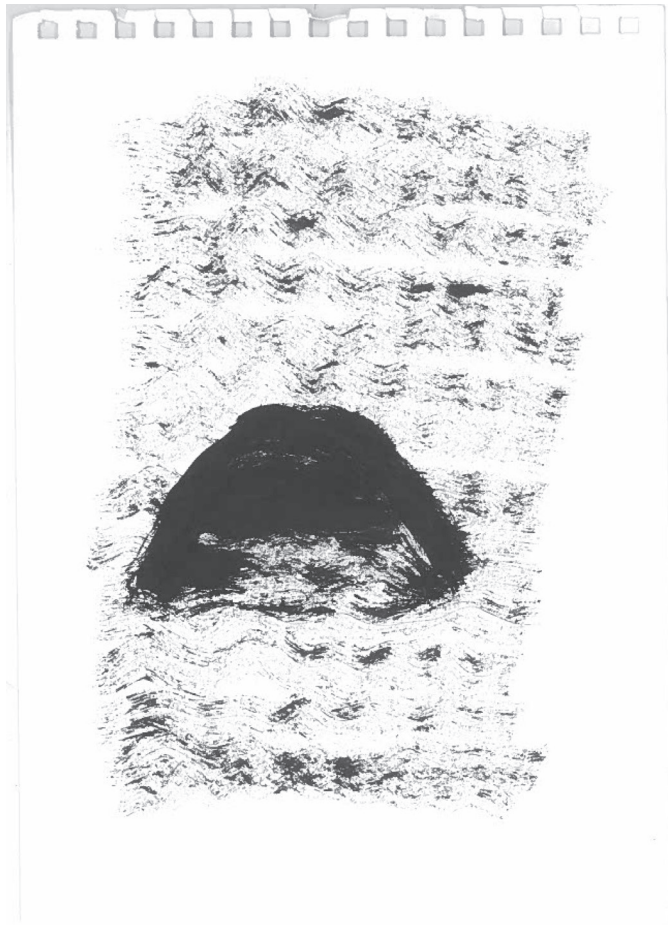
19.2.2024-7.6.2024





Indhold

- ” Idé
- ” Afsæt
- ” Programmer
- ” Sted
- ” Afleveringsmateriale
- ” FN's Verdensmål
- ” Litteraturliste



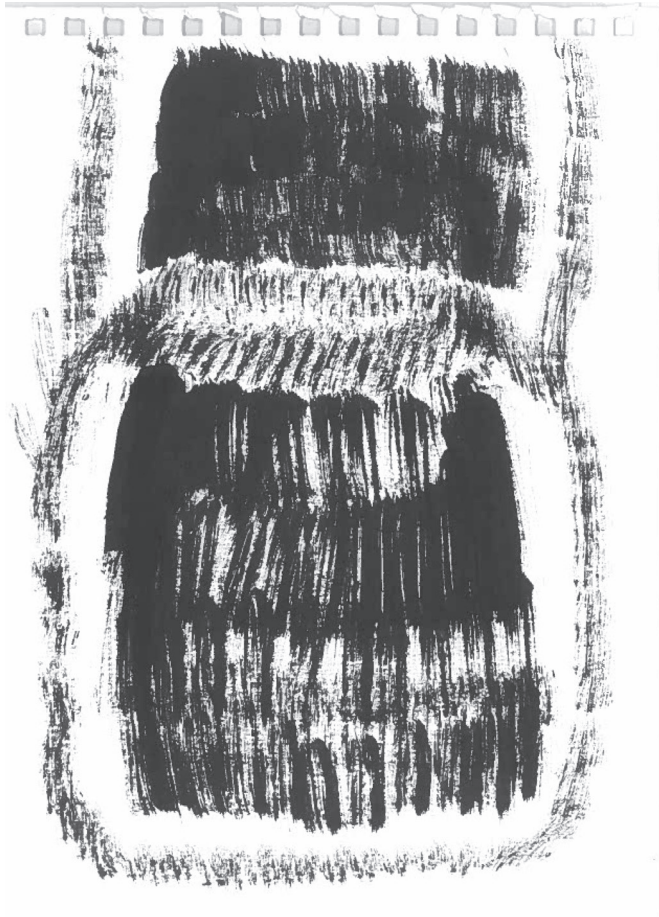
Idé

Projektet tager udgangspunkt i en aktuel plan, fra Københavns Kommune om at omdanne Sankt Jørgens Sø til et bassin for overskydende overfladevand gennem sænkning af dens generelle vandstand og ser dette som en mulighed for :

At styrke den overordnede æstetiske og funktionelle oplevelse af søernes samlede landskabsrum gennem bearbejdning af deres kanter og overgange til byen.

At tilføje en række mindre bygningsmæssige programmer, der tager afsæt i eksisterende samt historiske begivenheder.

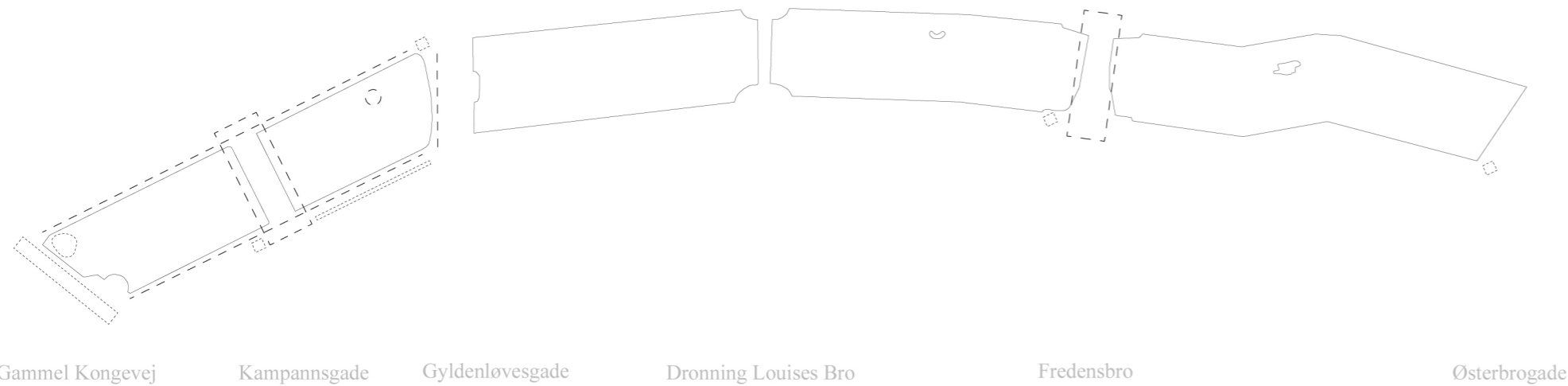
Projektet består af en række landskablige samt bygningsmæssige nedslag, og placerer sig i og på grænserne mellem de 2 søer; Sankt Jørgens Sø, og Sortedamssøen, samt i det omkringliggende grænseområde omkring Sankt Jørgens Sø og de ruter, der omgiver den.



Afsæt

Søerne er et sted hvor himmelrummet åbner sig, og døgnets rytme træder frem. Et sted hvor vejrforhold og årstider spejler sig i vandet og synliggør den verden vi lever i. Projektet arbejder med at forstærke de eksisterende samt skjulte programmer som søerne forsyner byen med. Som et reservoir for byens vand, lys og luft, forsyner søerne byen med energi og rum for rekreative aktiviteter. Dog fremstår kanterne omkring Sankt Jørgens sø uforløste og ude af takt med de andre søer. Andre steder møder søernes kanter byens infrastruktur, i måder hvori der ligeledes ligger potentiale for et nyt i led i søernes historiske udvikling; gennem en programmatisk bearbejdning af deres funktioner.

Byen er vokset op omkring søerne - formet dem og givet dem kanter og funktioner efter behov. Gennem projektet forsøges det at genetablere søernes forskelligartede karakterer som ét samlet rum i byen, som samtidig bevarer deres funktion som grænse mellem byens rum. Et mellemrum i byen - som en del af hverdagslivet og et sted hvor vandoverfladen forbliver et spejl for vores ønsker og drømme.



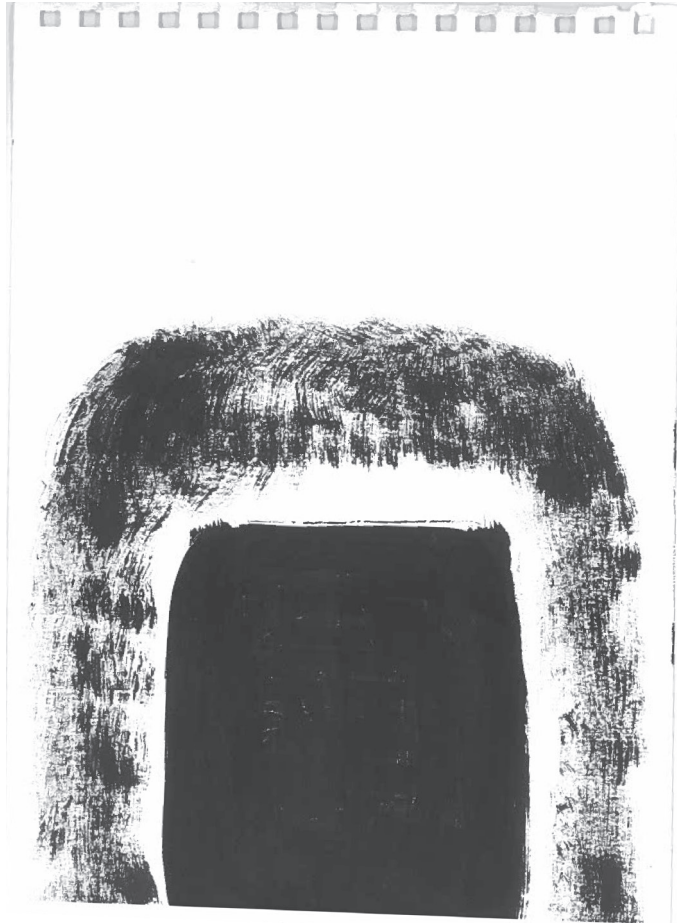
--- landskablige indgreb
 indgreb af bygningsmæssig karakter

*Kort over placering af programmer
 (med forbehold for ændringer)*

Programmer (listen er et oplæg og skal læses med forbehold for ændringer)

Programmerne ses som et samlet arkitektonisk greb, som gennem en landskabsdel og en bygningsdel forsøger at genetablere søerne som et samlet rum med forskellige iboende karakterer;

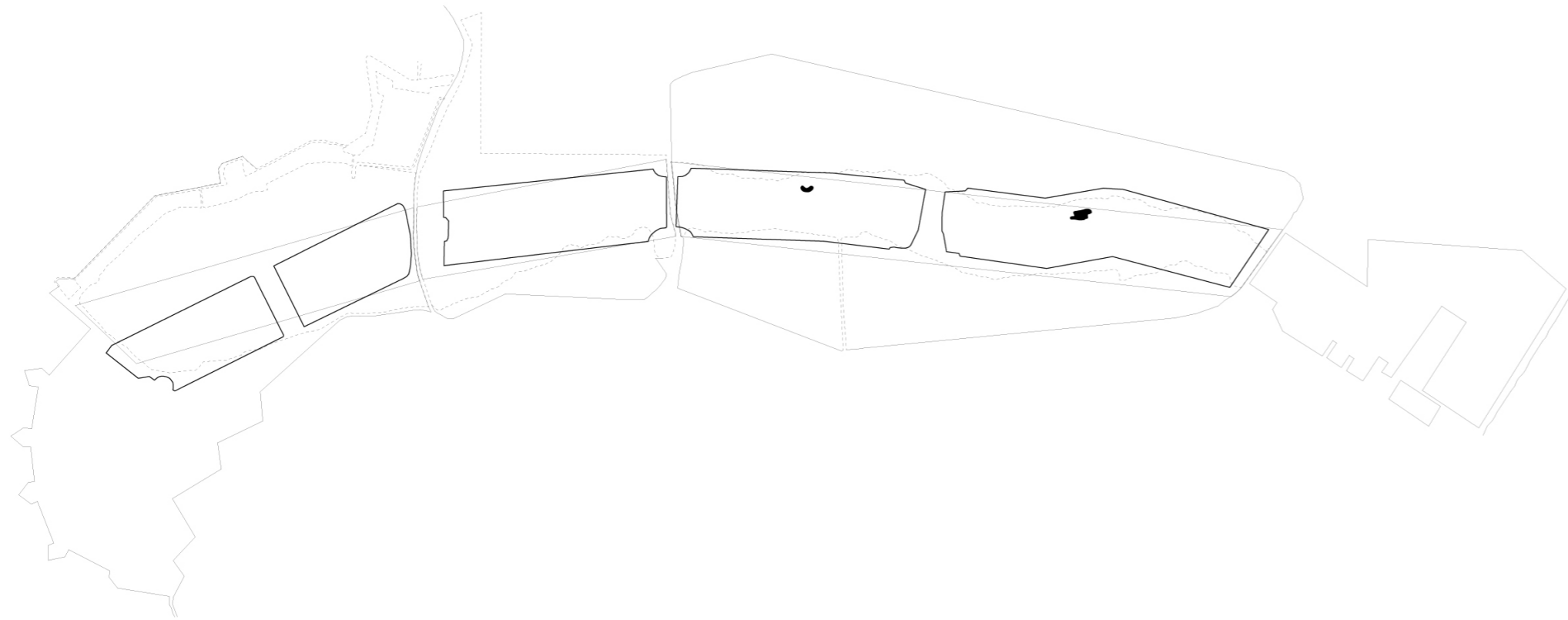
- Omdannelse af kanten rundt om Sankt Jørgens sø
- Bearbejdning af Fredensbro
- Pumpestation med sluse mellem Sankt Jørgens sø og kanten ved Kampmannsgade
- Fem kiosker integreret i søernes nye kant
- Læsesal integreret i kanten ved Skankt Jørgens Sø
- Omklædningsrum tilknyttet et friluftsbad og skøjtebane ved kanten Gammel Kongevej
- En ønske ø



Sted

Stedets tidligere tilstand som søer ligger i navnet. Vi forstår at vandbassinerne har haft en anden fysisk udformning; at byen har inddæmmet vandet, og at vandet har været her længe før os og vil overgå vores tid. Søerne har som landskab i byen overlevet tiden siden de i 1500-tallet opstod som vandløb i det morænelandskab, der senere skulle blive København. Søerne har serviceret byen som vandreservoir siden man ved byens anlæggelse omdirigerede en sørække uden for byen til, at lede vand gennem åløb ind til søerne, hvorfra vandet blev fordelt ud til resten af byen. I 1727 blev søerne reguleret efter lige linjer og antog den form som de har haft indtil i dag, med de fire krydsende veje; Gammel Kongevej, Gyldenløvesgade, Dronning Louises Bro og Østerbrogade, med undtagelse af dæmningerne ved Kampmannsgade og Fredensbro som først blev anlagt i 1887. Det store landområde vest for søerne, fungerede indtil 1867 som sikring mod belejring. Først ved områdets frigivelse blev brokvarterne; Vesterbro, Nørrebro og Østerbro anlagt - og meget af bebyggelsen langs den vestlige bred stammer derfor fra dengang. Søerne har fra den gang og frem til i dag fungeret som rekreativt område i byen - deres territorie danner en måde at opholde og bevæge sig i byen på, og er et samlingspunkt for byens beboere og forskellige aktiviteter.

Søerne har siden byens anlæggelse skiftet funktioner og udviklet sig i takt med byens behov og fremstår stadig den dag i dag som et karakteristika, hvorfra vi forstår byens skala samt inddelingen af de forskellige brokvarterer. Projektet ønsker at undersøge de uforløste potentialer der ligger i søernes nuværende tilstande som overgang og samlingssted, og hvorledes byens behov gennem eksisterende og fremtidige scenarier kan imødekommes og sikre søernes tilstedeværelse i byen.



Sankt Jørgens Sø

Peblinge Sø

Sortedams Sø

- 2024
- 1727
- 1696
- 1659



Afleveringsmateriale (med forbehold for ændringer)

modeller:

situationsmodel, 1:2000

udsnitsmodeller i 1:100

tegningsæt:

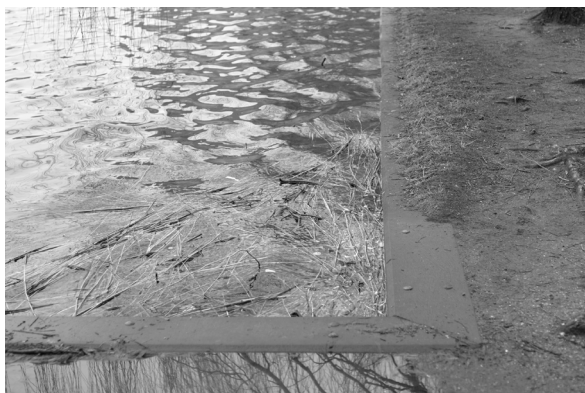
situationsplan, 1:2000

plan, snit, opstalt, 1:100

collager

procesmateriale

fotografier

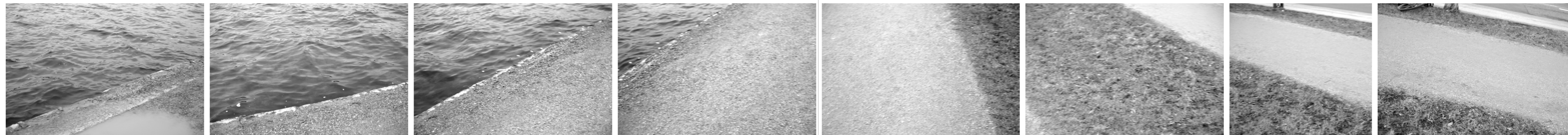


FN's Verdensmål

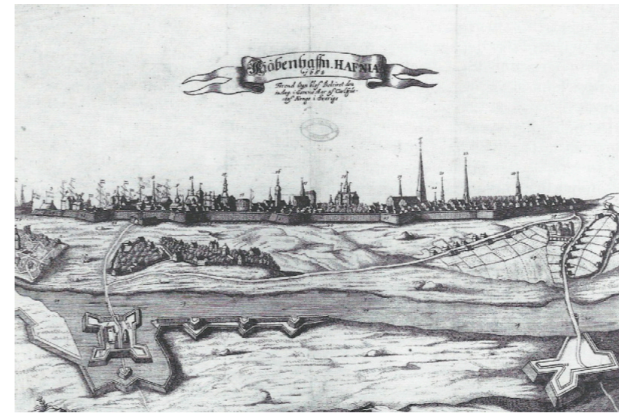
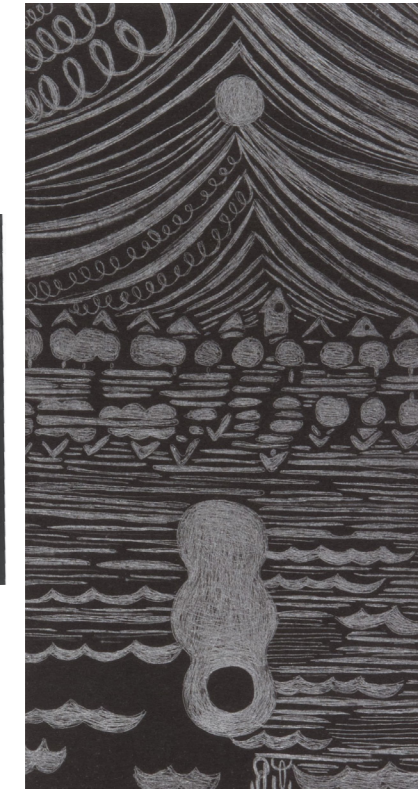
” mål 11; Bæredygtige byer og lokalsamfund - skabelsen af grønne offentlige rum og forbedring af byplanlægning og bystyring.

” mål 13; Klimaindsats -Handle hurtigt for at bekæmpe klimaforandringer og deres konsekvenser.

” mål 13.1; At Styrke modstandskraft og tilpasningsevne til klimarelaterede risici og naturkatastrofer i alle lande.







Fra venstre: Elias Meyer, Sortedamssøen 1800, Tal-R ; Sortedam, Foto af skøjtebane på Peblingesøen 1917, Foto af soppbassin i Peblingesøen 1930, Foto af hjørnet af Gammel Kongevej og Vodroffsvej, Skråkort af søerne 2019, foto af Dæmningen ved Kampmannsgade, illustration af søerne 1659, Tal-R; Sopavillonen, Foto af fugleliv ved østerbrogade hvor tempereret vand fra Østerbros elværk udledes, Bådebroer og lysthuse langs Øster Sogade 1921.



Skybrud over søerne

Litteraturliste

Center for klimatilpasning , Københavns Kommune og Frederiksberg
Kommune, Skybrudsprojekt - Sankt Jørgens Sø, 2019

Høyer, Steen, Landskabskunst I (2006), II (2008), III (2020), Kunst-
akademiets Arkitektskoles Forlag

Strømstad, Kirsten og Poul, Rundt om Søerne - Sortedamssøen - Peblinge-
søen og Sankt Jørgens Sø, Christian Ejlers'Forlag, 1981

Tal-R, Sortedam, <https://talr.dk/exhibitions/sortedam>