

4400 - en rasteplass i Kalundborg

Afgangsprogram
Pernille Vincents
Studienr. 170298
Forår 2024

Arkitektur & Landskab
Institut for Bygningskunst, By og Landskab
Det Kongelige Akademi, Skolen for Arkitektur
Vejleder: Rasmus Strange Thue Tobiasen

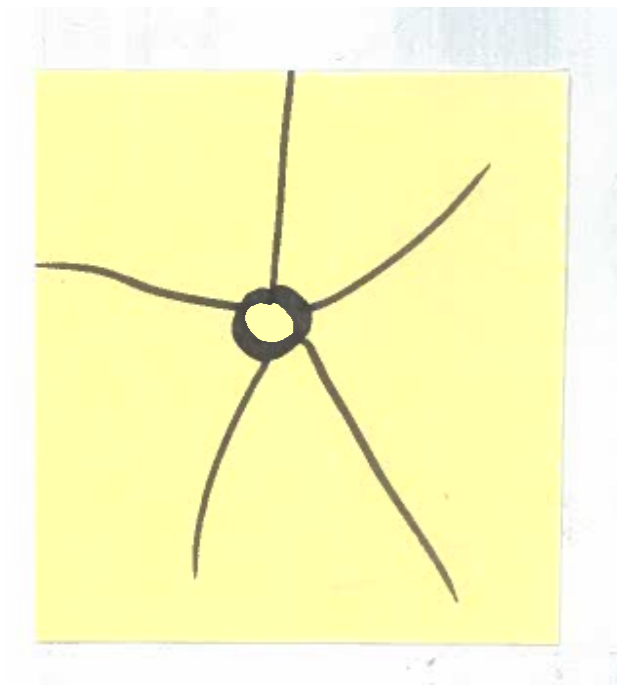


Indhold	
Indledning	7
Optik	9
Sted	11
Program	13
Motiver	15
Aflevering	17
Litteraturliste	19
Figurliste	21



Indledning

Projektet er en rasteplads i Kalundborg, to kilometer syd for centrum ved halvøen Asnæs. Et område præget af industri og landbrug opdelt af markhegn og landeveje med enkelte gårde og huse. Projektet interesserer sig for forstyrrelser, krydsbestøvninger og brudte afgrænsninger i det sammensatte landskab. For fordrejede spejlinger, funktionalitet og mangel på samme. Projektet er en undersøgelse af, hvordan kroppen kan bebo energilandskaber præget af teknik, produktion og systemer. Ved at sammenfiltre fortællinger, søger projektet at krydsbestøve og låne fra sin kontekst, og lade kroppen træde ud af bilen og ind i landskabet.



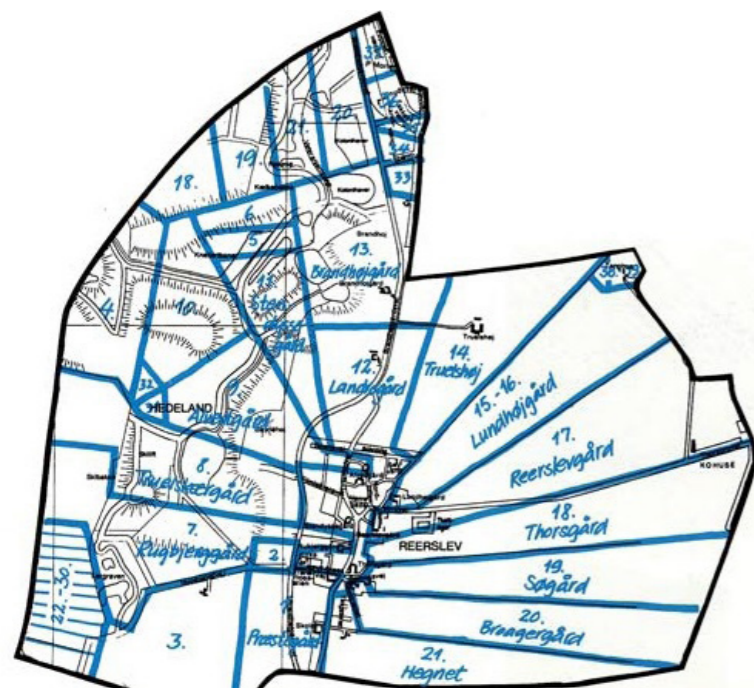
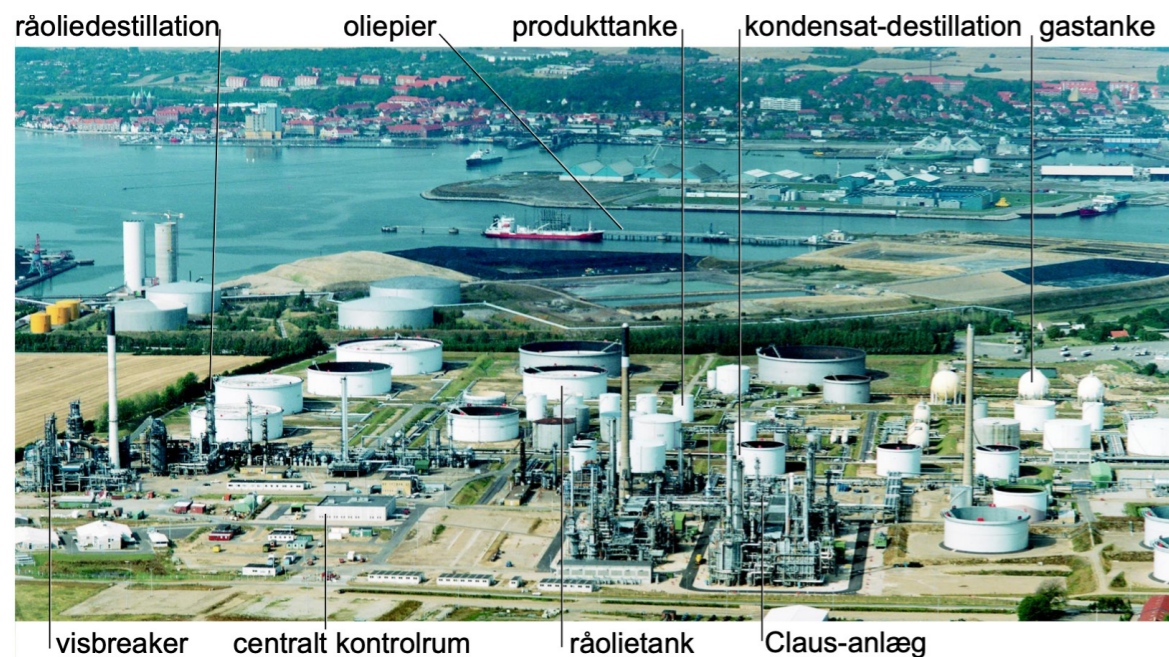
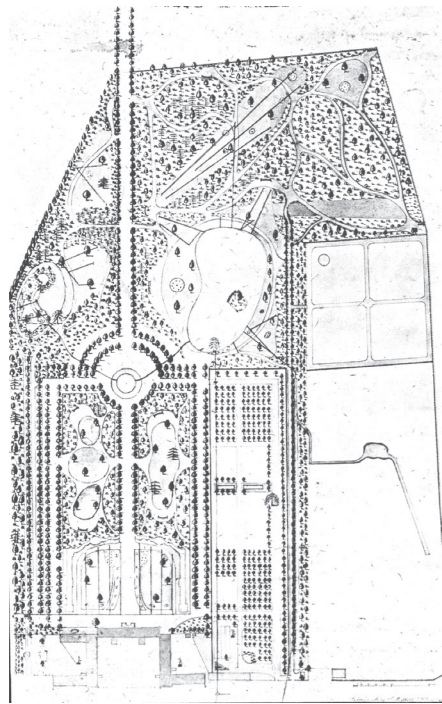
2. Forslag til site.

3. Motiv på post-it.

Optik

Anna Tsings tekst om *patches*, som her oversættes til *felter*, knytter an til en forståelse af landskabet som sammensat: "Patches show us landscape structure, that is, morphological patterns in which humans and nonhumans are arranged. A forest, a city, or a plantation: each of these is a landscape structure. We recognize these landscape structures through observations, comparisons, and attunements; landscape structures may be analyzed as part of systems, whether cosmologies, ecological models, or political economies, but they need not be." (Tsing, A. L. et al., 2019)

Felter af industrianlæg, jordbrug, beboelse og infrastruktur, med internt organiserende logikker eller systemer tilpasset af deres funktion og fortælling, syes sammen i forskelligartede overgange. Nogle flossede, opbrudte og utætte, andre tykt optegnede, kompromisløse og monumentale, og trods forsøg på indhegninger og monokultur, bevæger fugle, tyveknægte og regnvejr sig ustyrligt og bringer hvert sit med sig på tværs af felternes logikker. Som en krydsbestøvning kobles ellers adskilte fortællinger, og gør, i kraft af forstyrrelsen, opmærksom på feltets logik: "Meaning can be enhanced by breaking the order; the exception points up the rule. A building with no 'imperfect' part can have no perfect part, because contrast supports meaning." (Venturi, R., 1966).



4. Plantegning over haven ved Lerchenborg Gods efter fornyelse i romantisk stil.

5. Luftfoto med beskrivelse af olieraffineriets dele.

6. Eksempel på udskiftning med ny navngivning af gårde fra slutningen af 1700-tallet.



7. - 8.. Satellitbillede før og efter solcelleparkens opførsel.

9. Billede af hovedaksen i barokhaven ved Lerchenborg Gods.

10. Aktivt Kalundborg Olieraffinaderi.

Sted

Stedet er sammensat af flere typologier. Felter af forskelligartet æstetisk karakter, ideologisk udgangspunkt og praktisk funktion. Fælles for de tilstedeværende typologier er, at de er involveret i en form for energiproduktion – gennem fødevarer (direkte eller indirekte), solenergi, eller fossile brændstoffer. Som et fælles udgangspunkt tilbyder det en opmærksomhed på de produktionsteknikker, som definerer felternes skala og relation til konteksten.

Markerne, som er gennemgående i det danske landskab, er formgivet i forbindelse med landboreformerne i slutningen af 1700-tallet, hvor man omlagde jordene, så bønderne fik samlet deres marksstykker og havde kortere afstand til deres jord (Bjørn, C., Møller, P. 2024). Hvor landbruget tidligere var en form for fællesdrift, blev individuelt ejerskab nu markeret med stendiger og markhegn.

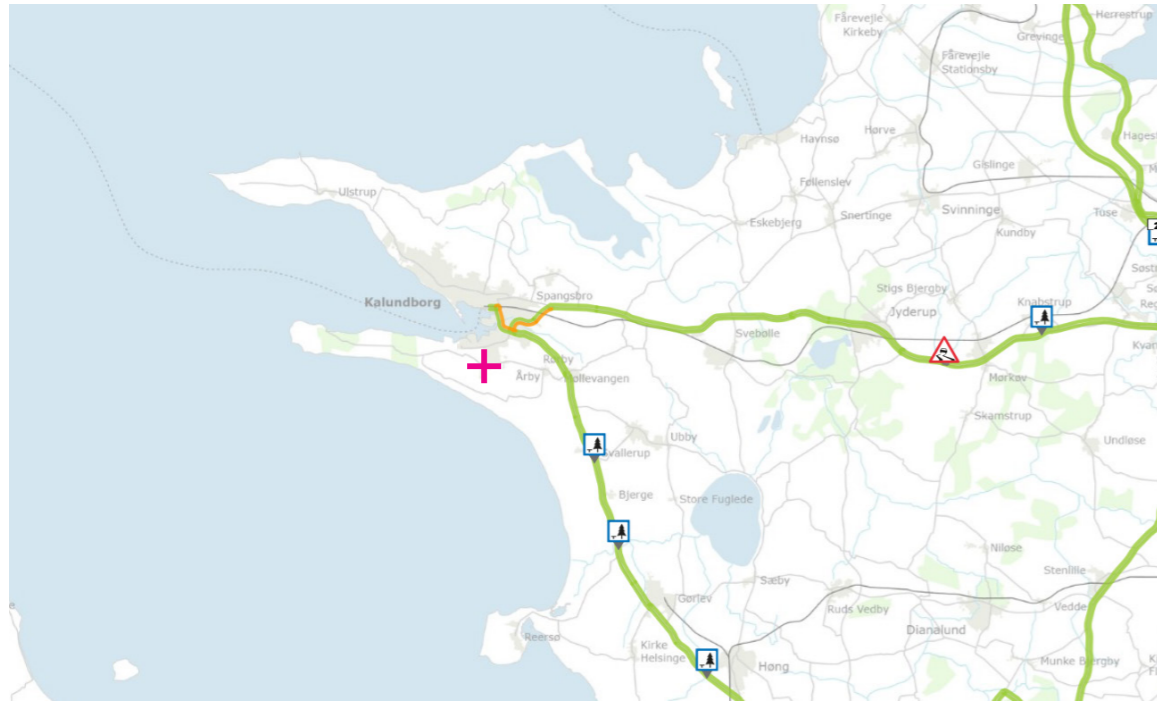
Solcelleparken, som producerer el til omtrent 15.000 husholdninger fra Lerchenborg Gods' tidligere jordsbrugsarealer, er i sin skala defineret gennem solcellen som objekt og de tekniske anlæg, som hører med (Propreco, 2024). I kraft af solen som energikilde, kan arealomfanget nemt skaleres op, og teknikken, som her erstatter bonden, har hele området tilgængeligt i bil via veje lagt rytmisk mellem solcelleelementerne.

Relationen til konteksten er forskellig i de to eksempler: kroppen i marken har målt landskabet op ved opsætning af hegn eller stendiger, mens solcelleanlæggets landskabelige organisering defineres efter solcellen og bilen. Olieraffinaderiet og det nærliggende gods med dertilhørende barokhave er også præget af et fravær af kroppen og organisering ud fra teknik, funktion og ideologi. Godset introducerer sin egen akse, hvorfra haveanlæg og landskab organiseres, hvorimod olieraffinaderiet er organiseret efter de forskellige anlægstyper og adgang via havn og motorveje. Begge afgrænses til det omkringliggende landskab med indhegning.

Ved dets tilstedeværelse i energilandskabet, søger projektet at rette en opmærksomhed på energiproduktion og landskaber i forandring i forbindelse med produktionens udvikling. Derved forholder projektet sig til FN's 7. verdensmål om bæredygtig energi.

Program

Rastepladsen er et opholdssted i forbindelse med et vejforløb. Et offentligt rum, som faciliterer et sted for kroppens hvile i bevægelse mellem steder. Programmet indeholder et potentiale for at situere kroppen i et landskab ellers præget af dens fravær. Ved at lade kroppen træde ind og bebo det, søger projektet at dvæle ved energien i et rastløst og sammensat landskab.



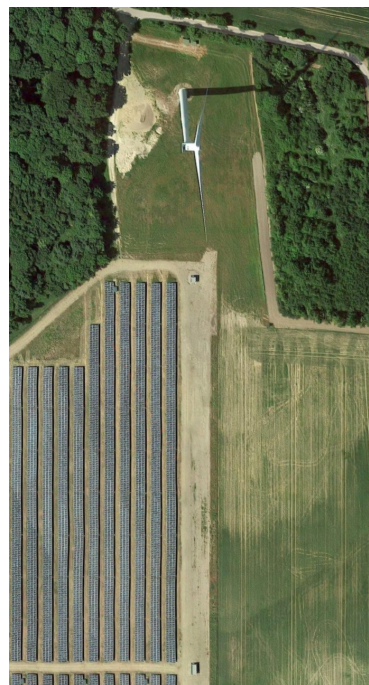
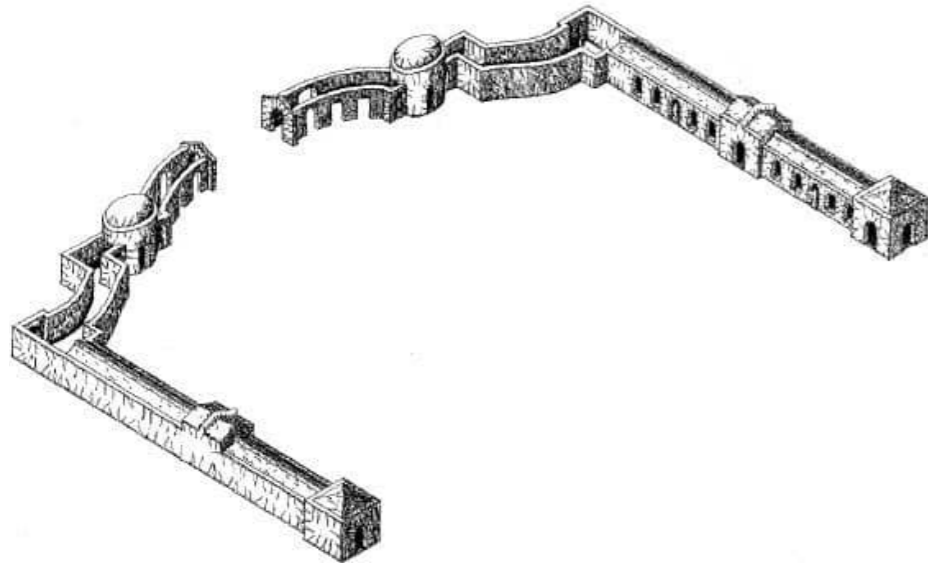
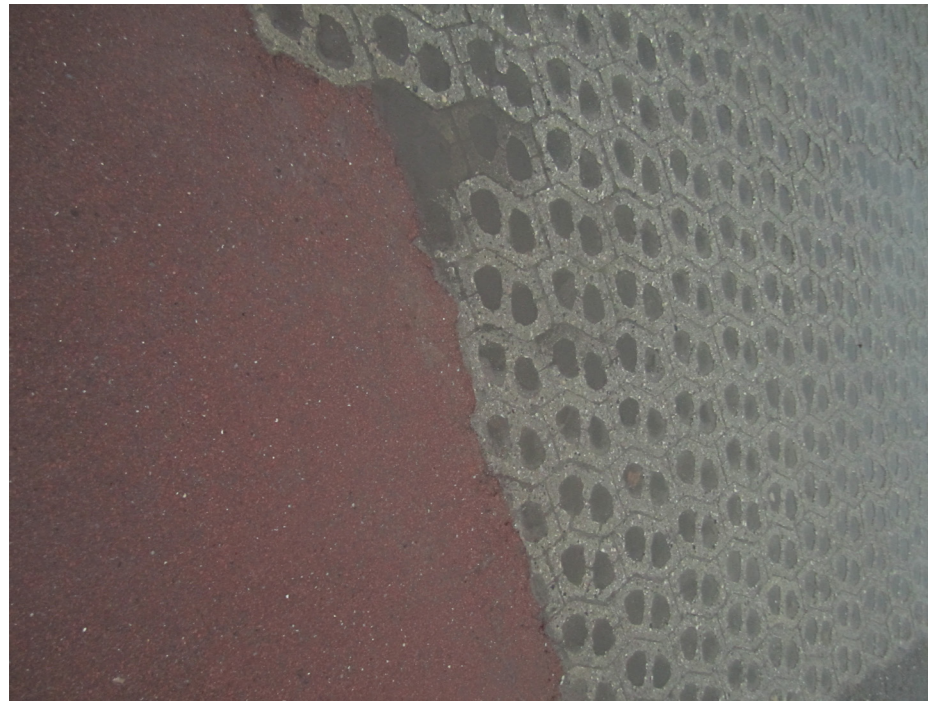
11. Kort over veje med tung trafik og rastepladser. Foreslået site er markeret med kryds.

12. - 13. Site

Motiver

I en aflæsning af konteksten og de omkringliggende landskaber benyttes semiotik. I teksten *Function and Sign: The Semiotics of Architecture*, skriver Umberto Eco om arkitektoniske elementer, og hvordan de både denoterer en funktion, men også konnoterer en ideologi (Eco, 1968). At arkitektur også er kommunikation. I dette projekt bruges *motiv*, som et bredtfavnende begreb for figurer, rumlig organisering, arkitektoniske elementer, materialer, skala, etc. De har en fysisk fremtræden og kommunikerer i forbindelse til deres kulturelle kontekst, hvilket kan bruges til at indskrive sig i andre kontekster, fortællinger eller strukturer.

Projektet arbejder med det sammensatte både som en optik, hvorfra landskabet aflæses, men også en fremkaldelsesmetode og æstetisk udtryk, som både inddrager og konstruerer kontekst. Det undersøges, hvordan projektet kan tegnes frem gennem eksempelvis collage og sampling teknikker, som i nogle tilfælde afslører materialets ophav og andre gange forvirrer og udvisker dens oprindelse, forfatter og hierarki for at skabe ny betydning i det samlede materiale. Krydsbestøvningen benytter sig af semiotikken til at forstå og låne fra sin kontekst og skabe nye relationer: *"Through unconventional organization of conventional parts he (the architect) is able to create new meanings within the whole. If he uses convention unconventionally, if he organizes familiar things in an unfamiliar way, he is changing their contexts, and he can use even the cliché to gain a fresh effect. Familiar things seen in an unfamiliar context become perpetually new as well as old."* (Venturi, 1966). Sammen med motiverne, søger projektet gennem programmeringen at lade kroppen krydsbestøve landskabet på tværs af felternes afgrænsning på ny.



14. Belægning, rød asfalt og sten ved indkørsel til parkeringsplads.

15. Axonometri af hæk ved Lerchenborg Gods.

16. Udsnit af satellitbillede over solcelleparken og vindmølle.



Aflevering

Aflevering og formater er vejledende

Situationskort 1 : 5000 / 10.000

Siteplan 1 : 500 / 1000

Plan / snit 1 : 100 / 200

Kontekstmodel 1 : x

Modelstudier 1 : x

Assemblage 1 : x

Fotografi

Tegningsdiagrammer og collage

Diverse procesmateriale



17. Miniature af Kalundborg.

18. Gardiner, interiørbillede fra Lerchenborg Gods.

19. Hegn og hæk i én ved Lerchenborg Gods.

Litteraturliste

Bjørn, Claus; Møller, Per Grau (Hentet 19. februar 2024) landboreformer i Den Store Danske på lex.dk. <https://denstoredanske.lex.dk/landboreformer>

Eco, U. (1968). "Function and Sign, The Semiotics of Architecture" Signs, Symbols and Architecture, 11-69. John Wiley & Sons.

Foucault, M., & Miskowiec, J. (1986). Of Other Spaces. Diacritics, 16(1), 22–27. <https://doi.org/10.2307/464648>

Høyer, S. A. B. (1998), Ting tager tid & tid tager ting. Kunstakademiets Arkitektskole.

Juel-Christiansen, C., Felding, S. & Hansen, G. (1999) Overgang - rum i den spredte by. Arkitekturtidsskrift B.

Propeco A/S, (Hentet februar 2024). Solcelleparken på Lerchenborg. <https://propeco.dk/c/projekter/solcelleparken-lerchenborg-gods-4400-kalundborg>

Tsing, A. L. (2015). The Mushroom at the End of the World: On the Possibility of Life in Capitalist Ruins. Princeton University Press. <https://doi.org/10.2307/j.ctvc77bcc>

Tsing, A. L., Mathews, A. S., & Bubandt, N. (2019). Patchy anthropocene: Landscape structure, multispecies history, and the retooling of anthropology: An introduction to supplement 20. Current Anthropology, 60(S20), S186-S197. <https://doi.org/10.1086/703391>

Venturi, R. (1966). Complexity and Contradiction in Architecture. The Architectural Press Ltd: London.

Venturi, R., Brown, D. S. & Izenour, S. (1977). Learning From Las Vegas. The MIT Press.

Figurliste

1. Kalundborg, 1960. Kilde: fotograferet af Kjeld de Fine Licht, tilgængeligt gennem Det Kongelige Akademis Arkiver
2. Forslag til site. Kilde: Satellitbillede fra Google Maps
3. Motiv på Post-it. Scan af håndtegning.
4. Plantegning over haven ved Lerchenborg Gods efter fornyelse i romantisk stil. Kilde: tegning fotograferet af C. Th. Sørensen, tilgængeligt gennem Det Kongelige Akademis Arkiver
5. Luftfoto med beskrivelse af olieraffinaderiets dele. Kilde: Statoil/Søren Holmberg, https://denstoredanske.lex.dk/olie_%28olie_i_Danmark%29, hentet d. 15. februar 2024
6. Eksempel på udskiftning med navngivning fra slutningen af 1700-tallet. Kilde: Høje Taastrup Lokalavis, <https://hojetaastrup.dk/historie/reeslev-ved-udskiftingerne.html>
7. - 8. Satellitbillede før og efter solcelleparkens opførelse. Kilde: Google
9. Billede af hovedaksen i barokhaven ved Lerchenborg Gods. Fotograferet af C. Th. Sørensen. Kilde: Det Kongelige Akademis Arkiver
10. Aktivt Kalundborg Olieraffinaderi. Eget fotografi.
11. Kort over veje med tung trafik og rasteplasser. Site er markeret med kryds. Kilde: Kort fra Vejdirektoratets hjemmeside.
12. - 13. Site. Eget fotografi.
14. Belægning, rød asfalt og sten ved indkørsel til parkeringsplads. Eget fotografi.
15. Axonometri af hæk ved Lerchenborg Gods. Kilde: Kirstine Lund-Andersens Tegnestue, <https://www.landskab-raadvad.dk/referencer/restaurering-og-fornyelse-af-historiske-have-og-parkanlaeg/lerchenborg-restaurering-af-barokhave-1981-94.aspx>
16. Udsnit af satellitbillede over solcelleparken og vindmølle. Kilde: Google, hentet 6. februar 2024.
17. Miniature af Kalundborg. Fotograferet af C. Th. Sørensen. Kilde: Det Kongelige Akademis arkiver
18. Gardiner, interiørbillede fra Lerchenborg Gods. Fotograferet af Jørgen Watz i 1980. Kilde: Det Kongelige Biblioteks digitale samling.
19. Hegn og hæk i én ved Lerchenborg Gods. Eget fotografi.