

REPOSE // REPOS

At tilbyde hvile og tilstedeværelse i hverdagens mellemrum



Johannes Torrång
studie nr: 170380
mail: johanneskotorrang@gmail.com

Vejledere:
Anita Lindholm Krak & Pelle Munch-Petersen

Kandidatprogram:
BØT - Bosætning, Økologi og Tektonik
10. Semester

Afleveringsdato: 19.02.2024

Det Kongelige Akademi- Arkitektur

AT FORSTÅ PROJEKTET

Dette projekt er i sin nøgterne forklaring en transformation af en større beton struktur inde i et valgt gårdrum i København.

Det tegnede forslag arbejder med to ledeord:

- engelske 'repose', som er en stemning eller atmosfære af "at være i hvile", og
- danske 'repos', som er en forståelse af et rum mellem to mål.

Det første skal tegnes ind i den anden.

AT LÆSE PROGRAMMET

(OBS: OPSÆTNINGEN AF PROGRAMMET ER TILTÆNKET DET FYSISKE FORMAT. I DENNE DIGITALE OPGAVE ER OPSÆTNINGEN I KRONOLOGISK RÆKKEFØLGE.)

Det lille format (midterstykke)

To sektioner der hver starter med en forklaring og forståelse af et ledeord og fortsætter med et forstudie som vil være projektets afsæt. Denne del er projektets essens og kreative springbræt.

Det store format (forstykke og bagstykke)

Programmets formalia og der hvor selve opgaven bliver formuleret ud fra essensen.

I første læsning kan man læse programmet kronologisk, fra start til slut, hvor man i midterstykket starter med *Repose* for at så gå videre med *Repos*.

Alternativt kan man gå direkte fra forstykke til bagstykke, læse *Problemstilling* og *Intention* før at så gå tilbage til midterstykket.

Indholdsfortegnelse

Programmet starter med et afsæt	4
- et lille skriv som har været udgangspunktet for programskrivningen.	
Det skriv har kastet et særligt ord af sig, ' repose '.	7a
- en atmosfære af hvile og tilstedeværende.	
Til ordets betydning kobles et antal fænomener	13a
- en katalog over arkitektoniske fænomener beskrevet i værker.	
Fra 'repose' har tankerne ledt videre til ordet ' repos '.	7b
- en forståelse af et rum, som befinder sig mellem to mål.	
Ordet bliver oversat til et fysisk rum, gårdrummet	13b
- en forståelse af gårdrummet som "hverdagens repos".	
Herfra vælges et specifikt gårdrum som site, Sofiegården	16b
-et gårdrum hvis eksisterende forhold er et afsæt for projektets forslag.	
Fra disse afsnit stilles en række problemstillinger	27
Projektets opgaver konkretiseres i intentioner	28
Billedserie af eksisterende arkitektonisk potentiale	29
Arbejdstilgang præsenteres i metode	30
Et vejledende afleveringsformat	31
Til sidst, litteraturliste og illustrationsliste	32-33



fig 1: Abstraktion af programmets opdeling

Afsæt

Jeg længes efter en stille arkitektur.

En arkitektur der byder mig ind til stilhed, ikke én der prøver at pådutte mig det.

Jeg længes efter ydmyghed.

En bygning som kan hvile i sig selv og ikke behøves råbe efter opmærksomhed.

Jeg længes efter det nøgne, det udsatte, hvor jeg kan sanse at en bygning lever i tid ligesom os.

Lad mig forstå en bygning ud fra min krop og dens minder.

Lad mig spejle kroppens dele i bygningens dele.

Jeg længes efter det dulgte, det hviskende, som kræver, at man med kroppen lyder efter for at mærke.

Hvis vi kunne skrue lidt ned for lyset, så hele sanseapparatet bliver sat i spil for at mærke rummet...

Den ydmyge
invitation til en
pause, bænken i
passagen.



fig 2: Indergård ved Dronningensgade 15, Christianshavn

repose
(atmosfæren)

¹*repose (eng):*

fra fransk *repos* = 'hvile'

(noun): - freedom from activity
- the absence of mental stress or anxiety
(verb): - be inherent or innate in

ORDET

Den engelske betydning af ordet kan til dansk oversættes som en form for fravær. Fravær af fysisk og mental stress. I verb-form, at være til stede; tilstedeværende.

Ordet har et bredt omfang af stemninger og atmosfærer, og bliver derfor på engelsk brugt i mange forskellige sammenhænge.

TENSION AND REPOSE

I musik bruger man ordet *repose* som modspil til ordet *tension*², altså 'spænding'.

Man bruger disse koncepter for at forstå hvordan musik opleves henholdsvis konsonant eller dissonant. Ordets betydning er måske i denne sammenhæng et udtryk for stabilitet, beregnelighed og forståelighed - følelser som godt kan agere som modspil til stress.

Oversættelsen af ordet til dansk er en mere direkte tolkning, nemlig 'hvile' eller 'ligge'³. Her vil jeg ønske at der fandtes et ord som også kunne rumme det tilstedeværende - "at være i hvile".

"Hvordan når man frem til erkendelsen af at der ikke er tid til det hele? At det er umuligt at udleve alle drømme i livet? Og hvad så med de ting, man vælger som de vigtigste? Hvordan undgår man at blive usikker på, om man nyder dem nok? Om man er i nuet nok? Er det overhovedet muligt at give slip?"

Den evige effektiviseringsjagt har forvredet vores relation til hvile og omsorg. Pausen har ikke værdi. Eftertænkksomheden og grundigheden har ikke værdi."

- Camilla Skov, 'Den Dovne Vegetar'



fig 3: Brugen af ♯ (fermata) i Symphony No. 5 in C-minor af Beethoven

“Fermata” eller “fugleøjje” er et musikalsk hviletegn, der anbringes over en note eller pause for at indikere at dens længde er udefineret⁴. Det er op til den, der fremfører stykket, at beslutte, hvor lang pausen er.



fig 4: “Afternoon Repose” af Ferdinand Max Brecht (removed due to copyright)

fænomener
(forstudie)

skygge

“An empty space is marked off with plain wood and plain walls, so that the light drawn into its forms dim shadows within emptiness. There is nothing more. And yet, when we gaze into the darkness that gathers behind the crossbeam, around the flower vase, beneath the shelves, though we know perfectly well it is mere shadow, we are overcome with the feeling that in this small corner of the atmosphere there reigns complete and utter silence; that here in the darkness immutable tranquility holds sway.”

- Junichiro Tanizaki, ‘In Praise of Shadows’

âben



fig 5-6: Brown's Field, Japan (left picture removed due to copyright)



tilbydende



fig 7: 'Den Røde Mur', Islands Brygge

kropslige minder

“The elements of architecture are not visual units or gestalt; they are encounters, confrontations that interact with memory.”

...

““The body knows and remembers. Architectural meaning derives from archaic responses and reactions remembered by the body and the senses.”

- Juhani Pallasmaa, 'The Eyes of the Skin'

tidslighed

“Weathering reminds one that the surface of a building is ever-changing. While a potential nuisance, the transformation of a building’s surface can also be positive in that it can allow one to recognize the necessity of change, and to resist the desire to overcome fate...”

...

“In construing an architectural project, the introduction and consideration of the time of weathering brings the project closer to a condition of actuality based on its potential transformations through time. This condition of actuality and potential for staining and fault complements the ideaiity of the project, making it both independent of the passage of time and caught up within it.”

- Mohsen Mostafavi & David Leatherbarrow, ‘On Weathering’



fig 8: Stilt House af Material Cultures

simpel



fig 9-11: Ole Meyer, 'Gamle Teglværker' (removed due to copyright)

kropslig samvær

“Badeanstalten kan tilbyde et (lignende) sted, hvor man kan fokusere på kroppen, og vigtigst af alt i et fællesskab, hvor kropslighed og berøring bringes tilbage til den sociale interaktion.”

...

“Det er et simpelt princip: Gennem fysisk tilstedeværelse med andre bliver vi mere opmærksomme på os selv og dem omkring os som biologiske - ikke kun talende og tænkende - organismer. De spøgelsesagtige skikkelser, som glider forbi os i tog og busser, vil i et sådan rum ikke længere eksistere som abstrakte ideer eller numre, men blive til mennesker igen.”

- Jamie Mackay - ‘Det badende menneske’



fig 12: Badekar på række, Sjællandsgade Bad

ydmyg

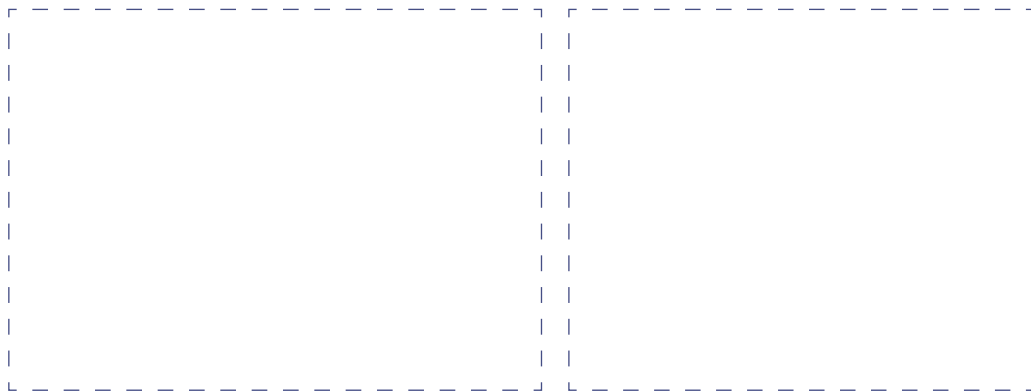


fig 13-14: Hannerup Kirke af Tyge Arnfred (removed due to copyright)

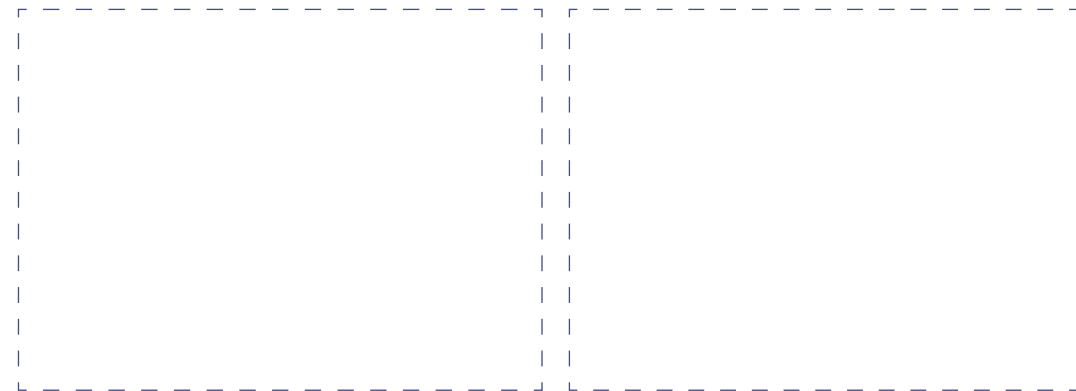


fig 15-16: Hald Ege Kirke af Inger & Johannes Exner (removed due to copyright)

repos
(rummet)

⁵*repos (dan):*

fra fransk *repos* = 'hvile'

(substantiv): - gulvflade som afbryder en trappes trin

ORDET

Ofte når trappen er for lang for pladsen, bryder man den op med reposer. Reposen fungerer som et form for afbræk i forløbet, en lille pause, måske en ændring af retning. Reposen ses ofte som et forlænget trappetrin.

AT NÅ FRA A-B

Trappen ser jeg som et metaforisk rum, et rum hvor man skal fra det ene til det andet - det er vejen mellem mål. Reposen er et afbræk - en form for pause - men eksisterer som et middel for at kunne gå videre på trappen, at kunne nå næste mål.

Det tegner, for mig, et billede af vores effektivitetskultur, hvor vi er optaget af at opnå så meget som muligt på urimeligt kort tid og rum. Vores mange mål kredser oftest rundt om det håndgribelige, det målbare, men vi oplever sjældent det forventede tilfredshed når vi når derhenne.

I denne sammenhæng er forståelsen af reposen også tydelig. Den kan eksistere i form af løbeture, yoga, sund spisning etc. men det forbliver et middel for at kunne fortsætte cyklussen af at jage næste mål. Det er en måde at *håndtere* alle de trapper vi skal op ad.

grøftekanten

“Dagslyset får man i dagligdagens grønnekanter, randområderne, hvor ingen har lagt en plan for en, ingen har krav på en. Dagslys er et overskudsphænomen. En planlægningsfejl. Et fravær af civiliseret ensrettethed. Et fortidslevn. En grønkant.”

...

Grønkanter, randområder, ikke-nødvendighed er selve det substrat der skaber det gode liv. Og det er nøjagtig de stunder i dagligdagen, hvor mange mennesker får deres dagslys. Når de stopper op og sludrer på vej til næste indendørs aktivitet.”

- Tor Nørretranders & Olafur Eliasson, 'Lys!'

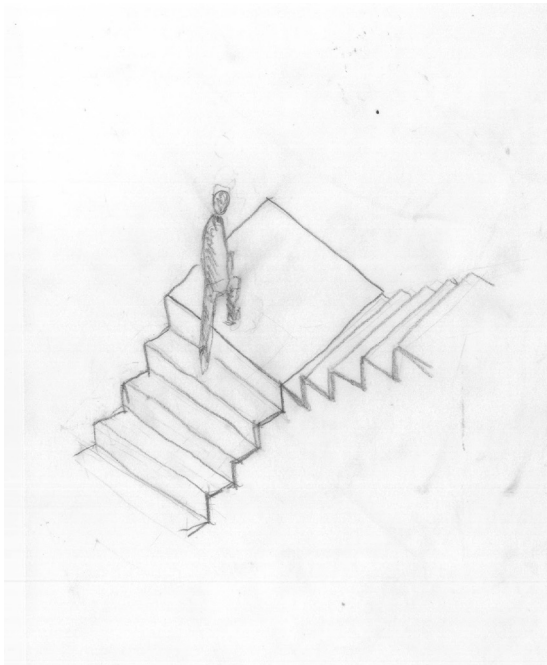


fig 17: Reposen som middel til målet

Vores mål er håndgribelige.
Reposen ligger mellem det
håndgribelige.

Kan vi lande på reposen og
anerkende trappen uden at
lade det påvirke os?

Kan vi være i reposen?

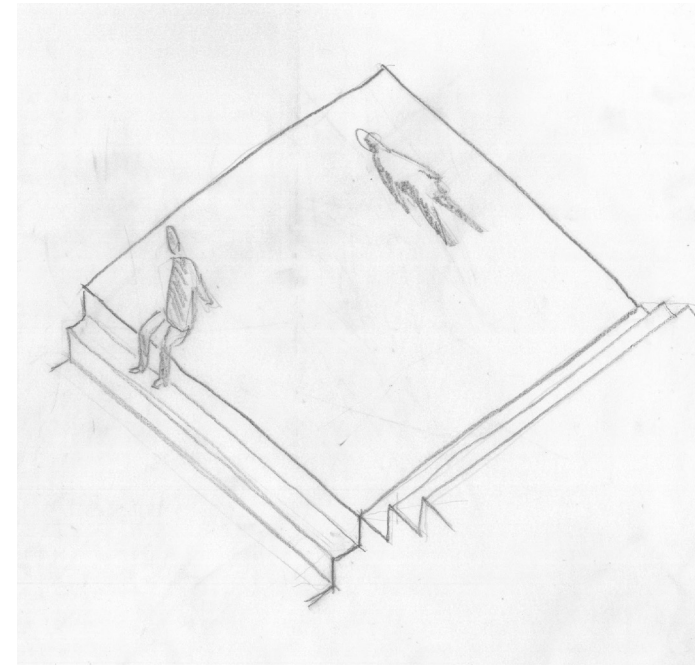


fig 18: Reposen som et mål i sig selv

gårdrummet
(forstudie)

GÅRDRUMMET SOM REPOS I HVERDAGEN

Gårdrummet er det rum, vi ofte passerer forbi når vi skal ind og ud af vores bolig. Et slags mellemlid mellem den offentlige by og det private hjem. Gårdrummet kan også indeholde destinationer i hverdagen, når vi f.eks skal smide skrald ud eller, på de gode dage, drikke en kop kaffe i solen.

På mange måder er det et rum, vi passerer igennem uden at rigtigt tænke over hvad for et rum det er og hvad det ville kunne tilbyde i en hverdag. Det er mere en nødvendighed, at passere igennem, end noget man vælger til.



fig 19: Indergårde på Christianshavn

ET RUM AF MODSÆTNINGER

Gårdrummet er et spændende rum, da det i sin natur bærer på en række modsætninger;

Det er et rum, vi føler en vis grad for personlig eje over på samtidig som rummet er et fællesrum for alle der bor i karréen.

Det er et rum, vi bruger til intime møder med venner og hvor vi på samtidig, af tilfældigheder, mødes med mange vi ikke kender.

Det er en oase i byen, et slags fristed hvor vi i en udendørs setting kan føle os hjemme. På samtidig er det et meget udsat rum hvor alle lejligheder er en tilskuerplads til de scener der udspiller sig i gårdrummet. Man kan nogle gange næsten føle sig overvåget som et slags omvendt panoptikon.

Det er et rum som føles åbent og rumligt, på samtidig som det i sin essens er et indelukket rum, afgrænset ved bygningslængder - en tyk 'mur'.

SITE - SOFIEGÅRDEN

I forlængelse af Christianshavns Torv ligger en karré, hvis gårdrum bliver dette projekts site. Gårdrummet har jeg valgt at kalde for 'Sofiegården' på grund af den historie omkring Republikken Sofiegården som udspillede sig i karréen i forbindelse med slumstormerne i 1970'erne⁶.



fig 20: Overblik over Sofiegården, set fra sydvest.

KARRÉENS MANGFOLDIGHED

Karréen består af fire ejendomme, hvor den klart største matrikel tilhører Kollegiet Sofiegården. De andre ejendomme huser beboelse i form af andelslejligheder. Bygningerne er fra forskellige årtier og i indergården kan man på én gang fornemme den varierende palette af stiler - 1700-tals bindingsværk møder 1900-tals murstensbygning som møder 70'erne postmodernisme.

Ligesom bygningerne, spejler karréens beboere en vis mangfoldighed i tid. Der er både et stort spænd i alder, fra de unge studerende til de gamle pensionister - derimellem, børnefamilier - men også i udskiftningen af beboere. Kollegiet, som står for mere end halvdelen af karréens beboere, emmer af stor temporalitet i det at beboere i gennemsnit bor på kol-

legiet i 3 år. De andre ejendomme har mange pensionister som har boet i samme lejlighed mere end 30 år⁷.

MOD GADEN

Karréen huser en række udadvendte funktioner som bliver brugt både i hverdag og på weekender. Mod Christianshavns Torv vender en stor SuperBrugsen, mod Dronningensgade to frisører og mod Overgaden Oven Vandet to bodegaer. Der bliver således skabt liv lige op ad karréens bygninger, som er med til at skabe en stor kontrast, når man fra gaden bevæger sig ind i gården gennem én af de to store porte.

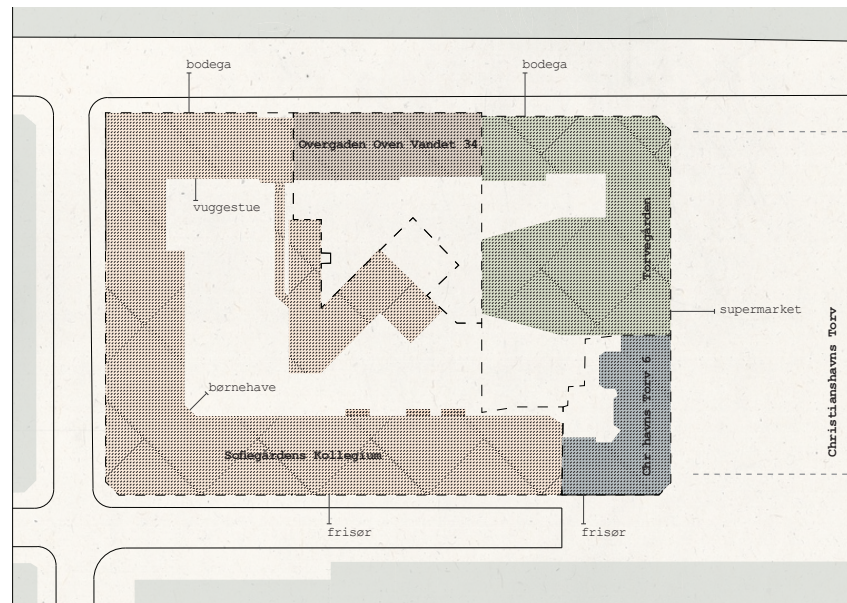


fig 21: Matrikelgrænser/ejerforhold og karréens funktioner

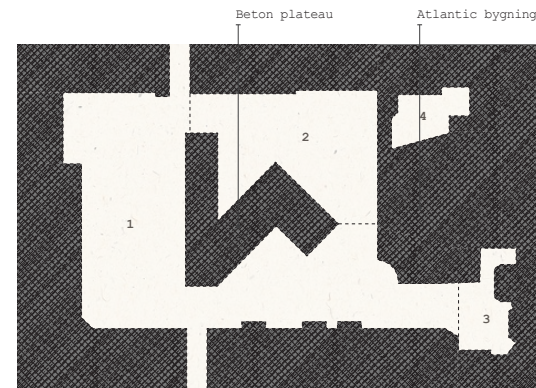


fig 22: Upplevelse af inddeling af gårdrummet

ET SAMLET OG OPDELT GÅRDRUM

Gårdrummet kobler alle matrikler, undtagen én, sammen til et samlet rum. Man kan dog stadig opleve matrikelgrænserne/de individuelle gårdsarealer som rumligheder der bliver skabt i mellemrummene mellem beboelsesbygningerne og to - i gårdrummet - fremtrædende 'volumener'. Disse kalder jeg henholdsvis for 'Atlantic bygningen' (fra at bygningen blev bygget for at huse Christianhavns gamle biograf, Atlantic Bio) og 'beton plateauet' som er et hævet plateau midt i gården (bygget i forbindelse med Sofiegårdens Kollegium).

DAGLIGDAGENS FUNKTIONER

Karréen huser en række indadvendte funktioner, nogle i bygningerne og nogle i selve gårdrummet. Disse funktioner danner rammerne for det liv, der i dagligdagen udfolder sig i gården.

Der er en børnehave og separat vuggestue som i dagtimerne bruger gårdrummet. Vuggestuen har, via en gangbro, direkte adgang til plateauet, hvor de har deres legeplads. Derudover bruger de lidt af gårdrummet som "udendørs sovestue". Børnehaven har en lille legeplads i den ene ende af gårdrummet, som de bruger til dagligt.

Der er forskellige kroge i gårdrummet, indrettet som opholdssteder ved brugen af enklare møbler - oftest bordbænkeset. Stederne ligger i eller op ad det grønne (træ-

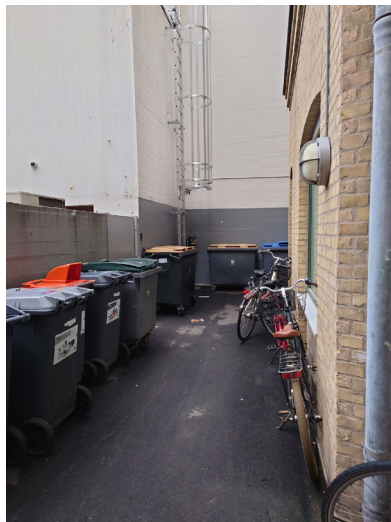


fig 23: Skraldecontainere i gårdrum nr.3

er, græsplæne, stedsegrønne klatreplanter), hvorfor man kan fornemme at opholdet bliver knyttet op på sæsonen.

Rummet under beton plateauet er egentlig et åbent rum, som med simpelt træværk er blevet inddelt i flere mindre rum. Disse huser skraldesortering, barnevognsparkering, cykelparkering og gårdskur. Derudover er der et rum i beton, hvor kollegiets varme-central er.

Cykelparkering og skraldesortering fylder meget i gårdrummet. Man får indtrykket af at begge med tid har spredt sig ud i gården uden organisering. Også gårdrummets lyd-palette er til stor del bestående af cykel og skrald - beboere der ruller cykler over brosten, skraldelåge der smækker, afhentning af skraldecontainere tidligt om morgenen etc.



fig 24:
Uofficiel
cykelparke-
ing op ad
træværket.



fig 25: Vug-
gestuens
børnehave
oppe på
plateauet

AT OPLEVE GÅRDRUMMET

Ens første møde med gården starter fra gaden. Lige meget hvilken af de to porte man vælger at ankomme fra er det første man møder en sort jernport. Herfra træder man ind i en anonym men slidt passage, der leder blikket ind i gården og direkte på skraldecontainere og cykler. Det føles ikke indbydende.

Vel inde i gården fornemmer man hurtigt hvor meget beton plateauet fylder. Ikke kun i dens fysiske størrelse men med atmosfæren, den kaster af sig. Plateauet føles tungt og råt, da den står der på en række tykke betonsøjler. Rummet under, næsten afspærret med det sorte træværk, er - selv i dagtimerne - så mørkt, at man ikke kan se ind. Til modsætning fra Atlantic bygningen - som opleves som en solid volume - nægter beton

plateauet én adgang fra det rum, den huser indunder.

Plateauet, ligesom de fleste andre byggede ting i gården, er ikke velholdt, uden emmer i stedet af mange års negligering. De maledede betonvægge har nedløb af algevækst, der projekteres ned på asfalten nedenunder hvor en diffus grøn streg spejler plateauets omrids. Det fjerner al lyst til ophold tæt på træværket og betonpillerne. Sammen med den til-lappede og sprækkede asfaltbelægning - som fylder merparten af gårdrummet - føles gården meget rå og ikke-imødekommende. Det er som om gården ikke har lyst til at beboerne skal indtage rummet.

Der er dele af gården hvor det grønne får lov til at fylde mere og her er stemningen an-

derledes i sommerhalvåret. Der kan mødet mellem det grønne og det rå, faktisk være ret smukt. Men når træerne står bare og deres kroner ikke får lov til at filtrere lyset, der rammer asfalten, skabe rare overdækkede rum, skabe lokale lydtæpper rundt om i gården, så er det ikke en særligt rar gård at være i. Især når solen, om vinterhalvåret, i meget lidt omfang når at ramme jorden i løbet af en dag.

Gården er også et rum, som for mange opleves i fugleperspektiv, nemlig fra lejlighederne. I det perspektiv kan man måske fornemme en idé om at plateauet egentlig har til opgave at skjule mange af de ikke-pæne funktioner et gårdrum skal huse. I stedet vil man kunne se ned på en legeplads, som på en god dag vrimler af liv i dagtimerne. Men

fornemmelsen er vag og i realiteten vil man meget sjældent opleve livet på plateauet siden børnene tager hjem om eftermiddagen og vuggestuen er lukket om weekenden. Oftest kigger man ned på en tom legeplads, som næsten er værre end tomhed.

Efter en hel dags registrering kan jeg dog alligevel ikke lade være med at synes, det er lidt smukt at tiden har fået lov til at sætte sit præg på plateauet. Og at det er lidt spændende med det her beton kreatur som griber fat i så mange dele af gården og gør sig set.



fig 26: indgang fra Dronningensgade.



fig 27: den gamle brostensbelægning er blevet asfalteret i store dele af gården.



fig 28: gangbro fra vuggestuen og varmecentral (til venstre).



fig 29: de malede vægge på plateauet og rummet under.



fig 30: mødet mellem betonet, træværket og det grønne.

Problemstilling

Projektets problemstilling tager udgangspunkt i og svarer på programmets (BØT) tre genstandsfelter:

Bosætning:

Hvordan kan man i Sofiegården skabe en centralt beliggende bygning, der tilbyder beboeren mødet med andre, gårdrummet og nuet?

Økologi:

Hvordan kan biogene materialer spille sammen med en transformation af plateauet for at skabe rum hvis sanselighed peger i retning af udvalgte fænomener?

Tektonik:

Hvordan kan sammensætningen af bygningsdele og materialer udstråle en atmosfære som kan opleves i tre nivåer: i bygningen, fra gårdrummet, fra lejlighederne?

Intention

Primære intentioner (høj detaljegrad):

- At transformere og genanvende dele af eksisterende beton plateau for at så give et forslag til en bygning som placerer sig centralt og fritstående i gårdrummet.
- At sammenkoble alle gårdrum, ved at åbne dem op til et samlet rum og derefter behandle hele rummet som fælleseje;
- At bevare så meget som muligt af den eksisterende større beplantning, ved at tage hensyn til det i det tegnede forslag.

Sekundære intentioner (lavere detaljegrad):

- At præsentere et forslag til hvor eksisterende funktioner (skrald, cykel, legeplads etc.) skal placere sig i gården.
- At præsentere et forslag til ny beplantning og belægning i den centrale del af gårdrummet.

Eksisterende arkitektonisk potentiale



fig 31: at 'gribe fat'



fig 32: eksisterende 'påkoblinger'



fig 33: grønne mellemrum



fig 34: eksisterende konstruktion



fig 35: mødet, gangbro og varmecentral



fig 36: at lede vand

Metode

Forståelse for fænomener

- At afsøge fænomener gennem produktionen af "arkitektoner", værker som er uafhængige af kontekst men kun prøver at svare på enkelte fænomener.

- At arbejde med detaljen ved at producere 1:1-1:5 prøver, med hensigt at komme tættere på den menneskelige skala og materialets sanselige virkninger.

Analyse af rummet

- At analysere beton plateauet og dens bygningsdele for at derfra lave en materialekatalog, med hensigt at transformere og genanvende.

- Lave et katalog over andre byggede elementer- og det eksisterende grønne i gårdrummet, med hensigt at forholde mig til disse i det tegnede forslag.

- Lave fænomenologiske registreringer (lys, lyd, klima etc.) af gårdrummet i løbet af en dag.

Afleveringsformat

Registreringer:

- Diagrammer
- Kataloger
- Arbejdsmodel

Modeller:

- Sitemodel (gårdrummet), 1:100
- Bygningsmodel, 1:100
- Arkitektoner/udsnitsmodeller, 1:20-1:5

Tegninger:

- Plantegning, 1:200
- Opstalter, 1:200
- Snit, 1:200
- Detaljetegning, 1:20

Visualiseringer:

- Modelfotos m. efterarbejdning
- Håndskitser

Litteraturliste

Kilder

- 1: 'REPOSE Definition and Meaning | Collins English Dictionary', 19 February 2024. <https://www.collinsdictionary.com/dictionary/english/repose>.
- 2: 'REPOSE - Dansk Oversættelse - Bab.La Engelsk-Dansk Ordbog'. Accessed 19 February 2024. <https://da.bab.la/ordbog/engelsk-dansk/repose>.
- 3: 'Repos — Den Danske Ordbog'. Accessed 19 February 2024. <https://ordnet.dk/ddo/ordbog?query=repos>.
- 4: 'Fermata'. In Wikipedia, 29 January 2024. <https://en.wikipedia.org/w/index.php?title=Fermata&oldid=1200195673>.
- 5: E, Matt. 'What Is Tension and Release in Music? (And How Do You Create It?)'. School of Composition (blog), 20 January 2019. <https://www.schoolofcomposition.com/what-is-tension-and-release-in-music/>.
- 6: DR. 'Bulldozere og bristede drømme: Da politiet ryddede danmarkshistoriens nok vigtigste besatte hus', 26 February 2019. <https://www.dr.dk/nyheder/kultur/historie/bulldozere-og-bristede-droemme-da-politiet-ryddede-danmarkshistoriens-nok>.
- 7: Samtale med bestyrelsesmedlemmer fra ejendomme Overgaden Oven Vandet 34 og Torvegården

Citater

- Camilla Skov, Den dovne vegetar (Grønningen 1, 2023), 182.
- Tanizaki, Harper, and Tanizaki, In Praise of Shadows.
- Juhani Pallasmaa, Arkitekturen og sanserne., 1. oplag. (Kbh: Arkitektens Forlag, 2014).
- Mohsen Mostafavi and David Leatherbarrow, On Weathering: The Life of Buildings in Time (Cambridge, Mass: MIT Press, 1993).
- Anne Sofie Christensen-Dalsgaard, Det Badende Menneske: Nedslag i badets kulturhistorie., 1. oplag (Baggrunds Redaktion, 2019)
- Tor Nørretranders, Olafur Eliasson, and Olafur Eliasson, Lys!: om lys i livet og liv i lyset., 1. oplag. (Klampenborg: Tor.dk, 2015).

Illustrationsliste

- fig 1: Eget foto af egen abstraktion
- fig 2: Eget foto
- fig 3: Muscorescore, 'Beethoven x Liszt - Symphony No. 5 In C Minor - Simplified', Muse-score.com, <https://musescore.com/user/29460332/scores/5869298>.
- fig 4: 'Afternoon Repose by Ferdinand Max Bredt', Artvee, <https://artvee.com/dl/afternoon-repose/>.
- fig 5-6: Egne fotos
- fig 7: Eget foto
- fig 8: Eget foto
- fig 9-11: 'Gamle Teglværker - Det Kongelige Akademi'
- fig 12: Foto taget af Mirjam Jørgensen
- fig 13-14: Foto taget af Tegnestuen Vandkunsten
- fig 15-16: 'Hald Ege Kirke by Inger & Johannes Exner — Atlas of Places', <https://atlasofplaces.com/architecture/hald-ege-kirke/>.
- fig 17-18: Egne tegninger
- fig 19: Taget fra SDFI Kortviser (<https://sdfikort.dk/spatialmap>)
- fig 20: Eget foto
- fig 21-22: Egen illustration
- fig 23-25: Egne fotos
- fig 26-30: Egne fotos
- fig 31-36: Egne fotos

