

NÅRTIDEN BLIVER RUMLIG  
- et kropslig møde med landskabet.

Amanda M. Cornelius | 190305

---

Det Kongelige Akademi, Arkitektur -  
Institut for Bygningskunst, By &  
Landskab

forår 24.



Afgangsprogram forår 24

Det Kongelige Akademi for Arkitektur, Design, Konservering  
Institut for Bygningskunst, By & Landskab  
Kandidatprogram, Arkitektur & Landskab

Amanda Marie Cornelius  
Studienr. 190305

Vejleder, Lizette Araza Jensen

---

INDHOLDSFORTEGNELSE

<i>afsæt</i>	05
<i>intention</i>	11
<i>erosion</i>	15
<i>ordforklaring 1</i>	17
<b>Saltholm</b>	19
<i>tre topografiske positioner</i>	21
<i>ordforklaring 2</i>	23
<b>program</b>	26
<b>metode</b>	27
<i>FN's verdensmål</i>	28
<i>vejledende aflevering</i>	29
<i>kildehenvisninger</i>	30
<i>litteraturliste</i>	31

kroppens orientering.  
lede og følge.

jordforbindelse.

timing og  
rytme i relation.

samspil.

kroppens i forhold  
til redskaber.

kropsdele i kontakt.

**RELATION**

Relation, 3 semester

## afsæt

Når vi overvejer evalueringen af 'store' tendenser, nemlig de stærke kræfter, der strækker sig ud over lokale sfærer og er i stand til at påvirke kystlinjer, sammenholdt med 'mindre' bestræbelser og opmærksomhed knyttet til en kropslig enhed, der navigerer i det store ukendte, opstår der et paradoks: mens vores forståelse forbliver usikker, vores undersøgelse forbliver omhyggelig, altid funderet i umiddelbarheden af beliggende lokalitet.

*"Hvordan relatere det 'store' og det 'små', hvis ikke man vil placere sig i og med et gudeblik, da dette blik jo rent faktisk ikke vil være i stand til at undersøge verden fra kroppen, men tværtimod indplacerer kroppen i et rum set oppefra. Et akvarium-agtigt rum, siger jeg og tænker på den vedlagte tekst af Gottfried Boehm, der påpeger, at teorien om skulpturen – statuer: kroppe – har haft svært ved at forstå, hvordan rum er bearbejdet/artikuleret i og med skulpturen (fx Michelangelos David), fordi teorien har lænet sig op af en problematisk rumforståelse; forestillingen om at rum skulle være en 3d-kasse." - Henrik Oxvig. Intern korrespondence (2024)*

*"Den begynder dér, hvor volumen ophører. Set fra rummets perspektiv etableres der derimod en inkluderende relation: Da rummet går forud for alt som et græseløst apriori (akvariet), kan det også rumme alt, altså alle genstande (ting, værker, bjerge eller stjerner)." - Gottfried Boehm. RUM. Rummets massefyld (1977)<sup>3</sup>*

Teksten, En global fornemmelse af sted, af geografen Doreen Massey, der understreger integrationen af det 'store' og det 'små' i lokaliserede sammenhænge, hvor global og lokal dynamik krydser hinanden. Masseys begreb om 'en global fornemmelse af sted' understreger den dynamiske natur af steddannelse, formet af konvergensen af forskellige kræfter på forskellige skalaer. I sine diskussioner om landskaber fremhæver hun den flydende, der er iboende i både stedet og den bredere verden, og afviser statiske forestillinger til fordel for anerkendelse af igangværende metamorfose.

I denne igangværende dialog bliver det tydeligt, at hverken det "store" eller det "små" kan fastholdes eller konceptualiseres som statiske enheder, selv fra et højt synspunkt. I stedet er vores engagement i verden kendetegnet ved konstant involvering og tilpasning, som gentager den evige fluks, der er iboende i tilværelsens struktur.

Doreen Massey, i hendes artikel: 'Landscape as a provocation: reflections on moving mountains', åbner op for noget der fanger min interesse om blandt andet, en mobilitet og refleksion mellem mennesket og naturvidenskab. Det fortsætter med at forespørge 'naturens' rolle som grundlag for sted og landskab og understreger potentielt differentielle virkninger af kontrasterende tidligheder - mellem, for eksempel opgaverummets temporaliteter og tektonikkens temporaliteter.<sup>2</sup>

Doreen Massey skriver således om 'de store systemer':

*"For det første er det absolut ikke statisk. Hvis steder kan sættes på begreber ud fra de sociale interaktioner, som de binder sammen, så er det også tilfældigt, at disse interaktioner i sig selv ikke er ubevægelige ting, der er fastfrosset i tid. De er processer" - Doreen Massey (1994). En global fornemmelse af sted. s. 315-325<sup>3</sup>*

Midt i de skiftende paradigmer omkring begrebet sted, der fremhæver dets opdagede essens, iboende ekspansivitet og iboende flydendehed, giver kritikere udtryk for bekymringer vedrørende dissociationen fra den konventionelle forestilling om sted som en bastion af stabilitet. Disse betæneligheder manifesterer sig i forskellige dimensioner. På den ene front eksisterer der en anerkendelse af nødvendigheden af, at stedet skal legemliggøre en grundlæggende kerne, og derved nærer en følelse af forankring blandt dets beboere. Omvendt lurer der et bud på, at denne uundværlige forankring kan have rod i 'Naturen'. Den efterspurgte jordforbindelse ser ud til at indebære en syntese af rumlig kontekstualitet og vedvarende standhaftighed.<sup>4</sup>

Nogle betragtninger jeg tager med fra Doreen Massey som en gensidig afhængighed. Forståelsen af 'natur' som uendelig geografisk mobil aktiveret.

*"Landscapes refuse to be disciplined. They make a mockery of the oppositions that we create between time (History) and space (Geography), or between nature (Science) and culture (Social Anthropology)." - Bender (pers.comm), Doreen Massey<sup>5</sup>*

formforandring.

kontrol.

samlende eller spredende  
formforandring.

positur.

spor.

lige eller bøjet

bevægelses

**FORM**

*Form, 3 semester*



*Nordhavn, 2 semester*



*Kropslig formidling af et landskab, 3 semester*

### *intention*

Min intention spørger ind til nogen naturfænomener og klimaforandring, med en kropslig aflæsning af disse og ønsker at diskutere de globale problematikker på et lokalt niveau.

Ligesom jorden tjener som vores kollektive hjem, deler kroppen og jorden den grundlæggende essens af at være naturen selv. Hvis naturen er indbegrebet af vores helligdom, vores sted for tilhørsforhold og bolig. Hvorfor forsømmes den så med så ringe respekt og opmærksomhed?

Gennem det sidste århundrede eller to er menneskehedens præg på det udviklede billedetæppe af jordens naturlige fænomener blevet intensiveret. Et temposkift der har rykket på mange område, hvor vi mennesker gradvist har udnyttet magten til at manipulere og regulere de ressourcer, som naturen skænker. At presse jordens egenskaber til det yderste. I den eskalerende udnyttelse og styring af planeten og dens goder, er der meget der taler for at "hive i bremsen" og trække tempoet ned.

At begive sig ud på en rejse mod at forstå materialiteten som både natur og en forlængelse af vores eget væsen. En mulig erkendelse på et symbiotisk forhold, som vores eksistens afhænger af, med gensidig indflydelse og afhængighed. Ved at omfavne denne forståelse, kommer vi tættere på naturens essens og finder resonans både i dybet af vores kropskultur og forståelse, og i den ydre verden der omgiver os.

**DYNAMIK**

karakter. kraftfuld. let.

hurtig. langsom.  
pludselig. udstrakt.

bunden. fri. særegenhed.  
direkte. fleksibel.



*Dynamik, 3 semester*

*Bevægelse, 3 semester*



Erosion, eget billede, 2024

## *erosion*

I fortællingen om vores foranderlige verden fremstår klimaforandringerne som en stærk karakter, dens virkninger skriver sig store på den globale scene. Erosion, en tavs, men ubarmhjertig kraft, står som en af dens vigtigste manifestationer og sætter sit præg på kystlinjer og landskaber verden over.

Efterhånden som temperaturerne stiger, og vejrmonstrene skifter, forstyrres den delikate balance i Jordens økosystemer. Gletsjere smelter, floder svulmer, og storme raser med stigende intensitet, som hver især bidrager til erosion af vores planets naturlige træk. Langs kystlinjer skærer det ubarmhjertige angreb af bølger og strømme væk på en gang robuste klipper og sandede kyster og omformer konturerne af vores verden. Med en tanke om at erosion ikke er begrænset til kontinenternes kanter.

Den vestlige kyst udholder en tilstand af evig erosion, hvor det ubarmhjertige samspil mellem bølger, vind og strømme fastholder en uophørlig proces med kystnedbrydning. Derfor bliver kyststrømmen en kanal for den gradvise udtømmning af sediment, hvilket resulterer i en ubalance, hvor mindre sediment aflejres sammenlignet med det, der eroderes væk.

*"Dynamikken ved kysten er kompleks, og den relevante tidshorisont (årstider, år, årtier, århundrede eller årtusinde) er afgørende for forståelsen af, hvad der sker, når kystlinjen bliver eroderet."*<sup>66</sup>

*"Den danske vestkyst har faktisk både bevæget sig tilbage (erosion) og frem ved sedimentaflejring (deposition) siden den seneste istid og endda tidligere."*





Sandflugt, eget billede, 2022

## ordforklaring 1

### sandfodring

“En aktiv kystbeskyttelsesmetode:

Grundlæggende virker sandfodring ved at tilføre kysten det sand, som normalt eroderes over længere perioder. Sandfodring modsvarer så at sige tabet af sand på en strækning

En passiv kystbeskyttelsesmetode:

Bølgebryderen virker dels ved at mindske den bølgeenergi, der når ind på kysten, og i højere grad ved, at den nedsætter den del af langtransporten, som foregår mellem strandlinjen og bølgebryderen. Derved fanges en del af langtransporten, og sandet aflejres bag bølgebryderen. Dermed fanges sand som kompensation for eksempelvis kronisk erosion. Det fangede sand reducerer kysttilbagekningen af kysten på en strækning indenfor konstruktionen. Det sker dog på bekostning af den nedstrøms strækning, som så vil mangle det fangede sand. En bølgebryder flytter således erosionen nedstrøms og medfører læsideerosion.

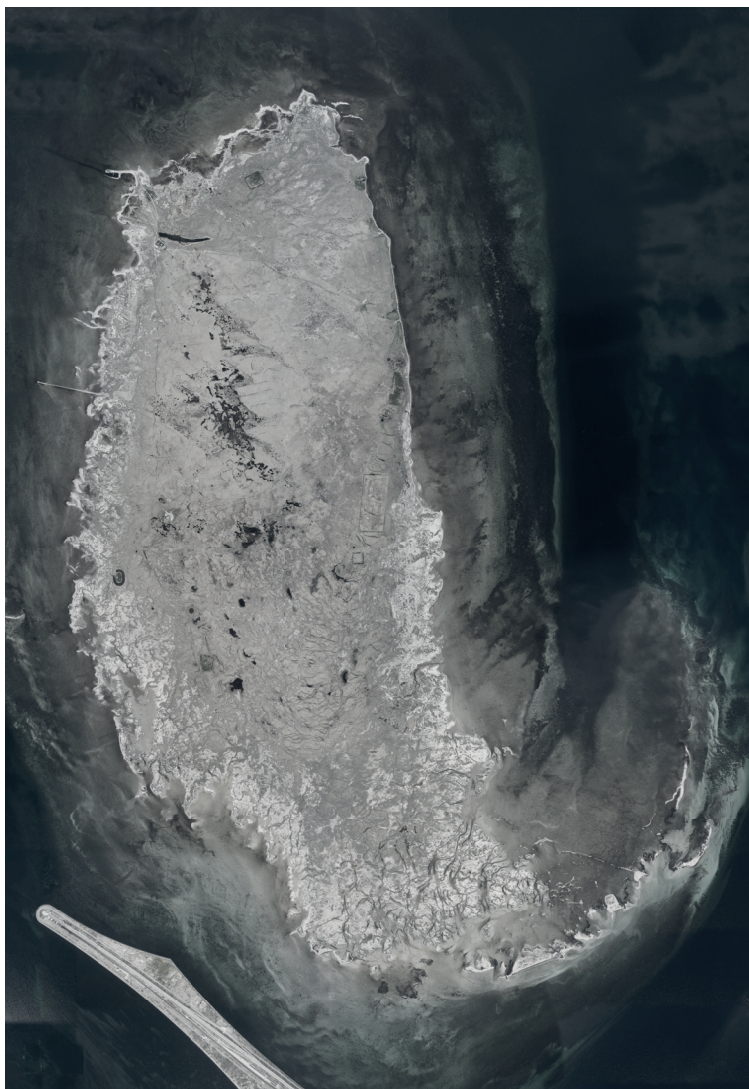
Høfden blokerer for den del af langtransporten, som foregår mellem strandlinjen og høfdens afslutning. Derved fanges en del af langtransporten, og sandet aflejres opstrøms høfden i forhold til transportretningen. Dermed fanges sand som kompensation for eksempelvis kronisk erosion. Det fangede sand reducerer tilbagekningen af kysten på en strækning opstrøms for konstruktionen. Det sker dog på bekostning af den nedstrøms strækning, som så vil mangle det fangede sand. En høfde flytter således erosionen nedstrøms, og medfører læsideerosion.”<sup>8</sup>

### erosion

kommer af latin erosio 'slitage', af erodere 'afgnave'. Forårsaget af processer, såsom rindende vand, vind, bølger og gletsjere.<sup>9</sup>

### flygtig

kommer af middelhedertysk 'vlüchtig' afledt af vlucht 'flugt'. Som kun vare kort. Emeferisk eller forbigående.<sup>10</sup>



Saltholm 1:45000

## Saltholm

### NATUR

Saltholm er et næsten helt uberørt ø og står som et fristed i Østdanmark, skænket som en vital yngleplads for fuglearter og et fristed for trækfugle. Dens essens er defineret af tilstedeværelsen af strandenge. Ved Saltholms kyster folder landskabet sig ud med dyrkede marker, der anvendes til afgræsning, høslæt og landbrug. Gennem århundreder har køer, får, gæs og heste strejft rundt på disse marker, af om grønne græsgange og frugtbar jord.

Under overfladen ligger en fortælling ætset i kalksten, hvor de underjordiske kalkaflejringer ligger knap 20 cm under et lag muld. Denne kalkholdige tilstedeværelse har længe været værdsat som en kilde til byggematerialer, til forskellige bygningskroppe i det 19. århundrede.<sup>11</sup>

Resterne af isen, manifesteret i form af et delikat morænelag, vidner om den forbigående karakter af geologiske formationer. Under den ligger et slankt jordlag. Omvendt dominerer i den sydlige udstrækning lag af flere meter tykke morænesand. Øens nuværende udseende, skulptureret over epoker siden stenalderen, fremstår som en konsekvens af den dybe landomvæltning, som denne region har oplevet.<sup>12</sup>

### KULTUR

Forholdene på Saltholm er meget primitive ift. resten af landet. Her nødvendiggør manglen på basale faciliteter såsom drikkevand og elektricitet afhængighed af eksterne kilder, at hente næring fra nabolandet Amager og udnytte alternative energikilder som vind, generatorer eller solceller. Der er ikke anlagt nogen asfaltveje, her er kun stier med skærver eller lignende materiale som tjener bevægelseskanaler.

Saltholm er en privat ejet ø.

Den ejes af ca. 180 lodsejere på Amager, der er samlet i Saltholmsejerlauget. Ejerne har ikke en udmålt parcel, men de har ret til at sætte et bestemt antal kreaturer på græs.<sup>13</sup>



Saltholm, billede af Amalie Rosenkranz Hölmlich

### *tre topografiske positioner*

*temporær* "Hvorledes beskrives "temporær" morfologisk? Hvilke morfologiske egenskaber knytter sig til det temporære? Hvilke morfologiske egenskaber knytter sig til det temporæres udveksling?"

*Hvordan er det muligt at udvikle teknikker der kan fastholde og indkredse det midlertidige uden at udviske dets flygtighed?*

*stationær* "Hvorledes beskrives "stationær" morfologisk? Hvilke morfologiske egenskaber knytter sig til det stationæres modstande og gribninger? Hvordan er det muligt at udvikle teknikker der kan beskrives det stationære?"

*mobil* "Hvorledes beskrives "mobilitet" morfologisk? Hvilke morfologiske egenskaber knytter sig til det mobiles glidninger? Hvordan er det muligt at udvikle teknikker der kan beskrives de tidlige og rumlige dynamikker, der knytter sig til det mobile?" - Kartografi Morfologi Topologi. Ross Dinesen, Cort. Peder Pedersen, Claus 2009<sup>44</sup>



*Mycelium, 3 semester*

## ordforklaring 2

temporær	fra latin <i>temporarius</i> 'som er afpasset i tid, som kun varer en kort tid', afledt af <i>tempus</i> 'tid'. Som kun varer eller gælder i en begrænset periode. <sup>15</sup>
stationær	fra fransk <i>stationnaire</i> af latin <i>stationarius</i> 'som er anbragt eller stillet på en bestemt post', jævnfør <i>station</i> . Som forblive på et sted. Stillestående; blivende. <sup>16</sup>
mobilitet	Mobilitet, (af lat. <i>mobilitas</i> 'bevægelighed'), mål for, hvor let et legeme, en genstand eller en person er at flytte. Definerer mobiliteten som forholdet mellem den hastighed, et legeme opnår ved påvirkning af en kraft, og kraftens størrelse. <sup>17</sup>
hyperobjekter	Global warming is perhaps the most dramatic example of what Timothy Morton calls "hyperobjects"—entities of such vast temporal and spatial dimensions that they defeat traditional ideas about what a thing is in the first place. <sup>18</sup>
residuum	latin 'rest, det tiloversblevne', af <i>residere</i> 'opholde sig, forblive', af <i>re-</i> og <i>sedere</i> 'sidde' <sup>19</sup>
opacitet	af lat. <i>opacitas</i> , af <i>opacus</i> 'skyggefuld, dunkel' <sup>20</sup>
teknik	kommer af græsk <i>tekon</i> med betydningen 'bygmester, tømrer', mens grundstammen <i>tech</i> er indoeuropæisk med betydningen 'hugge, tildanne med en økse, vævning, bygning, fremstilling, sammenføjning'. Endelsen <i>-ik</i> danner almindeligvis navneord, der betegner et vidensområde. <i>Tekton</i> optræder også i det græske <i>architecton</i> (arkitekt) 'den øverste håndværker' <sup>21</sup>
dikotomi	kommer af græsk <i>dicha</i> 'todelt' og <i>-tomos</i> 'skåret, skærende'. <sup>22</sup>
transformation	Ordet <i>transformation</i> kommer af latin <i>transformatio</i> 'forvandling, omdannelse', af <i>trans-</i> og <i>formare</i> 'danne'. <sup>23</sup>

kropsdele.

kroppen.

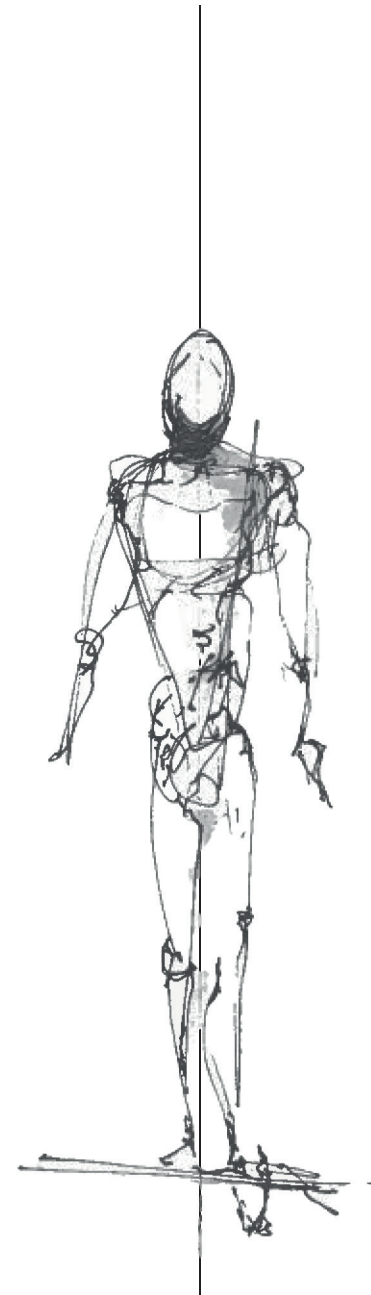
åndedræt.

### KROP

bevægelsesrækkefølge i  
sammensatte bevægelser.

hvorfra og hvordan  
bevægelserne initieres

*Krop, 3 semester*



*Rettesnor, 3 semester*

## *program*

Programmet indskrives på en lille fredet ø kaldt Saltholm beliggende i Øresund, øst for Amager.

Projektets aspiration ligger i at fremkalde og dykke ned i en opmærksomhed omkring den uadskillelige sammenhæng, der er iboende i harmonien mellem krop og landskab. Det spørger ind til naturfænomener og klimaforandring, men en kropssyntese der ønsker at diskutere de globale problematikker på et lokalt niveau. I lokaliteter, hvor sammenlægningen af disse to entiteter skaber unikke relationer, sker begivenheder med varierende grad af kontrol.

Projektet vil reflekteres i indgreb, formidling og kommunikation af de klimaudfordringer Saltholm står over for med en kropslig formidling. Iscenesat med en række nedslag der knyttes til en sti. Nedslagene knyttes til de tre topografiske positioner i relation til kropsforståelse.

Den temporære i forhold til kroppens anskuelse af de ydre elementer.

Den stationære i forhold til hvordan kroppen positioneres i landskabet.

Og den mobile i forhold til kroppens bevægelse i landskabet og det, eller de, underlag man bevæger sig på. En direkte relation til stien.

Disse tre positioner anskues separat og tilsammen i en større helhed af en kropslig læsning af et landskab.

## *metode*

Bestræbelsen udfolder sig på tværs af skalaer mellem "det store" og "det små", og med særligt fokus på at fremhæve og for at arbejde med stedbundne potentialer. Inden for samspillet mellem menneskelige bestræbelser og naturens evige udvikling, opstår et rum af fordybelse. I feltarbejdet måles terrænet med kroppen for at skelne dets grænser og situationer.

Projektet udfoldes med fænomenologiske observationer registreret gennem forskellige medier, herunder fotografi, indsamlede prøver og håndskitser.

De forskellige registreringer og kropslige opmålinger benyttes i samspil med digitale medier for at bearbejde en ny rumlig fortolkning af stedet. Dette gøres i overvejende grad med en analog tilgang der understøtter den kropslige aflæsning. Kroppen er dermed et vigtigt redskab ikke kun i programmeringen af projektet, men også i måden at udfolde projektet på.

Kroppen dyrker de udviklede modaliteter af indhold og udtryk, der tjener til både at informere og granske projektets indhold, der omfatter skala, kontekst, krop og programmatisk overvejelse.

*"En komponent, der tænker rum som krop, ting som indfældet i kroppe og kroppe indfældet i ting; et relationernes og kræfternes rum" - Cort Dinesen, Kartografi morfologi typologi<sup>24</sup>*

## FN's verdensmål

Store udfordringer kræver modig handling for at overvinde dem, og det er her, de globale mål kommer ind i billedet. De er en plan, som alle verdens ledere er enige om for at bygge en grønnere, mere retfærdig og bedre verden inden 2030, og vi har alle en rolle i at nå dem.<sup>25</sup>



## vejledende aflevering

### REGISTRERING

fotoserie landskab  
analoge tegninger  
digitale optagelser

### TEGNINGER

1:10.000 kontekst  
1:1000 situationsplan  
1:1000 landskab  
1:100/200 plan  
1:100/200 snit  
visualisering

### MODEL

koncepter  
situationsmodel

## kildehenvisning

- 1 Boehm, Gottfried (1977). RUM. Rummets massefylde.
- 2 Massey, Doreen (2006). Landscape as a provocation: reflections on moving mountains. *Journal of Material Culture*, 11(1-2) pp. 33-48.
- 3 Massey, Doreen (1994). En global fornemmelse af sted. s. 315-325.
- 4 Massey, Doreen (2006). Landscape as a provocation: reflections on moving mountains. *Journal of Material Culture*, 11(1-2) pp. 33-48.
- 5 Massey, Doreen (2006). Landscape as a provocation: reflections on moving mountains. *Journal of Material Culture*, 11(1-2) pp. 33-48.
- 6 <https://videnskab.dk/naturvidenskab/er-den-danske-vestkyst-ved-at-forsvinde-i-havet/>
- 7 <https://videnskab.dk/naturvidenskab/er-den-danske-vestkyst-ved-at-forsvinde-i-havet/>
- 8 <https://www.ft.dk/samling/20151/almde/1/MOF/bilag/635/1666911.pdf>
- 9 [https://denstoredanske.lex.dk/erosion\\_-\\_geologisk\\_proces](https://denstoredanske.lex.dk/erosion_-_geologisk_proces)
- 10 <https://ordnet.dk/ddo/ordbog?query=flygtig>
- 11 <https://www.rundtidanmark.dk/saltholm/>
- 12 <https://www.fredninger.dk/fredning/saltholm/>
- 13 <https://www.rundtidanmark.dk/saltholm/>
- 14 Kartografi morfologi topologi : 04 05 06 07 08, Kunstakademiets Arkitektiskoles Forlag. Ross Dinesen, Cort. Peder Pedersen, Claus. (2009) s. 57
- 15 <https://ordnet.dk/ddo/ordbog?query=tempor%C3%A6r>
- 16 <https://ordnet.dk/ddo/ordbog?query=station%C3%A6r>
- 17 <https://denstoredanske.lex.dk/mobilitet>
- 18 <https://www.upress.umn.edu/book-division/books/hyperobjects>
- 19 <https://denstoredanske.lex.dk/residuum>
- 20 <https://denstoredanske.lex.dk/opacitet>
- 21 <https://denstoredanske.lex.dk/tektonik>
- 22 <https://denstoredanske.lex.dk/dikotomi>
- 23 [https://denstoredanske.lex.dk/transformation\\_-\\_botanisk\\_begreb](https://denstoredanske.lex.dk/transformation_-_botanisk_begreb)
- 24 Kartografi morfologi topologi : 04 05 06 07 08, Ross Dinesen, Cort (2009)
- s. 73
- 25 <https://www.globalgoals.org/goals/>

## litteraturliste

- Boehm, Gottfried (1977). RUM. Rummets massefylde.
- Massey, Doreen (1994). En global fornemmelse af sted. Trevor Barnes og Derek Gregory (red.), *Reading Human Geography. The Poetics and Politics of Inquiry*, London & New York: Arnold, 1997, "A Global Sense of Place", s. 315-323.
- Massey, Doreen (2006). Landscape as a provocation: reflections on moving mountains. *Journal of Material Culture*, 11(1-2) pp. 33-48.
- Ross Dinesen, Cort (2009) *Kartografi Morfologi Topologi*. Kunstakademiets Arkitektiskoles forlag



