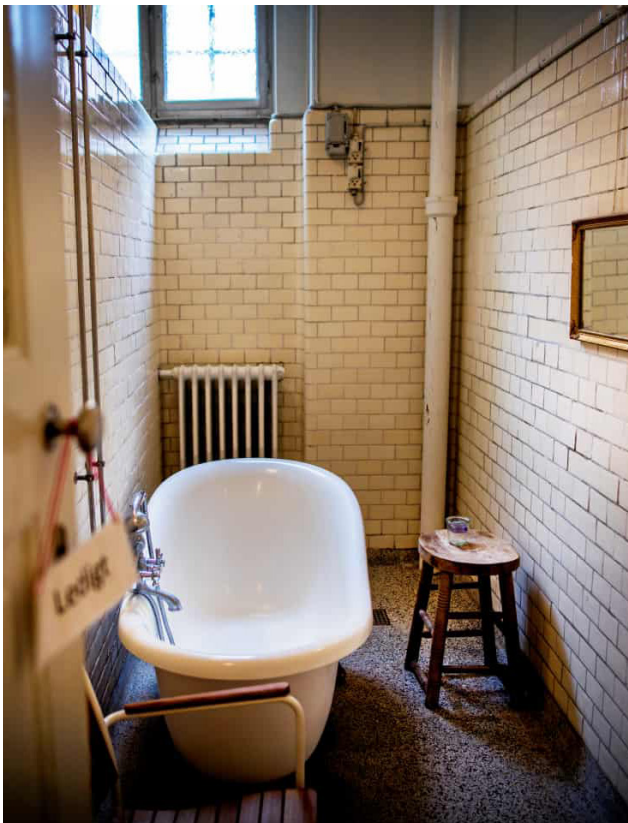




Sjællandsgade Bad - København



Badet blev opført i 1917 og blev tegnet af Hans Wright i en tid, hvor de fleste mennesker ikke havde adgang til deres eget badeværelse. Stedet blev primært brugt til at vaske sig af hygiejniske årsager i de første mange år. Efter 1970'erne fik flere og flere mennesker deres eget badeværelse, hvilket førte til færre besøgende på de københavnske badeanstalter. I 2010 besluttede Københavns Kommune at lukke badet, da de mente, at der ikke længere var behov for offentlige bade. En gruppe frivillige stiftede en forening med det formål at bevare badets ånd og samtidig drive stedet selv. Deres vision var baseret på de romerske badetraditioner, hvor badet fungerede som et socialt samlingspunkt. Foreningen stod også for at igangsætte fredningsprocessen, og det lykkedes dem at få bygningen fredet i 2012. Samme år fik badet tilladelse til at genåbne under foreningens ledelse.



Adresse:  
Sjællandsgade 12A  
2200, København  
Danmark

Byggeår:  
1917

Arkitekt:  
Hans Wright

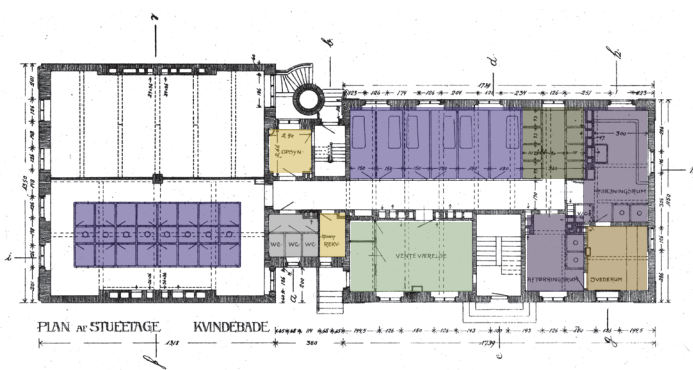
Størrelse:  
1724m<sup>2</sup>

Daglige besøgende:  
100-150

97 brusebade  
10 badekar  
2 sauna  
2 vaskerum

Badets formål kan tydeligt aflæses på planløsningen, da bade faciliteterne er i fokus og fylder mest på begge etager. Alle støttefunktioner er placeret i den sydøstlige del af bygningen, og de store baderum er i den nordøstlige. Venteværelset er relativt beskedent, og opholdsmulighederne er begrænsede. Ved de seneste renoveringer er der skabt mere plads til ophold og forskellige arrangementer mellem baderummene. Selvom badet har ændret lidt på sin funktion, er dets primære formål stadig at være åbent for alle, især dem, der ikke har andre steder at tage hen

I de seneste år har der været en ændring blandt badets brugere. Yngre mennesker med fokus på hygge i store karbade samt saunagus har strømmet til stedet, hvilket har presset de oprindelige brugere, der mere har været de sociale udsatte



Oprindeligt rumprogram - stue

Indgang/ venterværelse	28m <sup>2</sup>	
Brussebad/badekar	111m <sup>2</sup>	
Sauna	12m <sup>2</sup>	
Diverse ifm. badning	32m <sup>2</sup>	
Personale	10m <sup>2</sup>	
Omlædning	15m <sup>2</sup>	
Toiletter	6m <sup>2</sup>	
Fordeling	71m <sup>2</sup>	

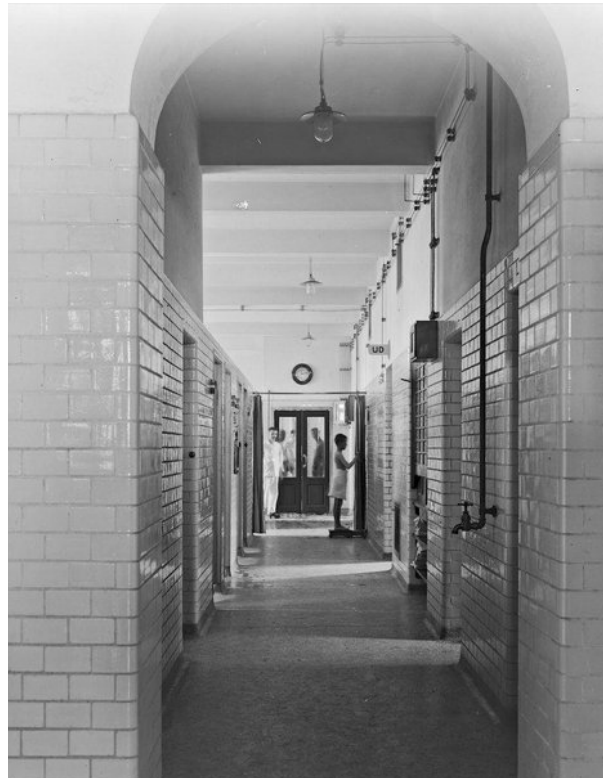
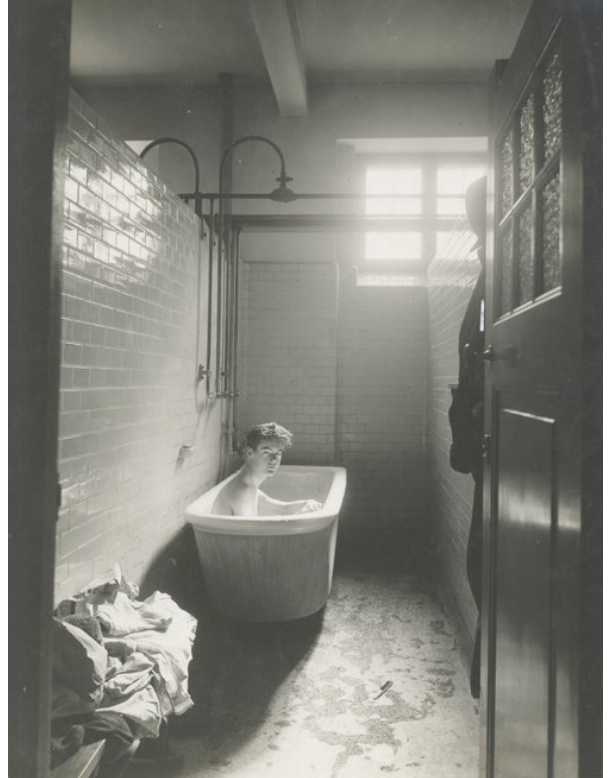


PLAN AF 1<sup>ste</sup> SAL, MANDSBAD

Oprindeligt rumprogram - 1.sal

Indgang/ venterværelse	28m <sup>2</sup>	
Badeområder	175m <sup>2</sup>	
Sauna	12m <sup>2</sup>	
Diverse ifm. badning	32m <sup>2</sup>	
Personale	10m <sup>2</sup>	
Omlædning	29m <sup>2</sup>	
Toiletter	6m <sup>2</sup>	
Fordeling	71m <sup>2</sup>	





Rudas Bad - Budapest



Badet er bygget ovenpå en varmtvandskilde ved siden af Donauflodet og har rødder helt tilbage til romertiden. Der er gjort adskillige arkæologiske fund, som viser romernes tilstedeværelse. Der findes konkrete oplysninger og tegninger af anlægget allerede fra 1200-tallet. Mere præcise beskrivelser af badet findes fra 1500-tallet, hvor Ungarn var besat af det osmanniske rige. Den første bygning, også kaldet det tyrkiske bad, fra denne tid eksisterer stadig og er blevet udvidet gennem tiden. Anlægget nåede sin storhedstid fra midten af 1800-tallet, hvor der blev tilføjet dampbade, svømmebassin og forskellige mindre faciliteter. Disse fokuserede på udnyttelsen af det termiske varmtvand, som naturligt kom fra undergrunden. Under anden verdenskrig blev bygningerne svært beskadiget, undtagen den historiske kerne. Herefter blev anlægget genopbygget og har haft sin nuværende form siden 1950'erne, udover mindre moderniseringer. Den seneste tilføjelse er et tapperi, hvor det termiske vand tages på flasker og kan tages med hjem.

Adresse:

Döbrentei tér 9.

1103, Budapest

Ungarn

Byggeår:

- 2014

Arkitekt - fra 1800-tallet:

József Dankó

István Pázmándi

Péter Vékony

Størrelse:

ca. 6400m<sup>2</sup>

Daglige besøgende:

600-800

6 termiske bade

3 varmtvandbassiner

1 svømmebassin

2 dampbade

3 varmluftsrum

6 saunaer

3 koldt vandbassiner

11 behandlingsrum

café

restaurant









RUDAS-FÜRDŐ  
Budán.

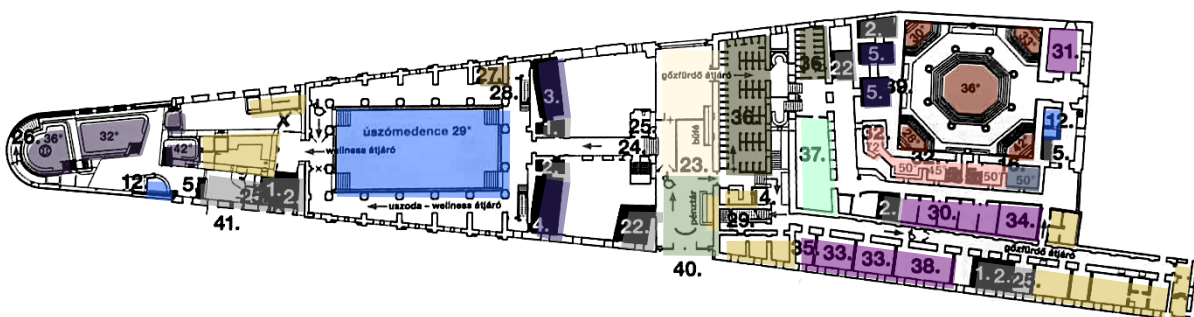
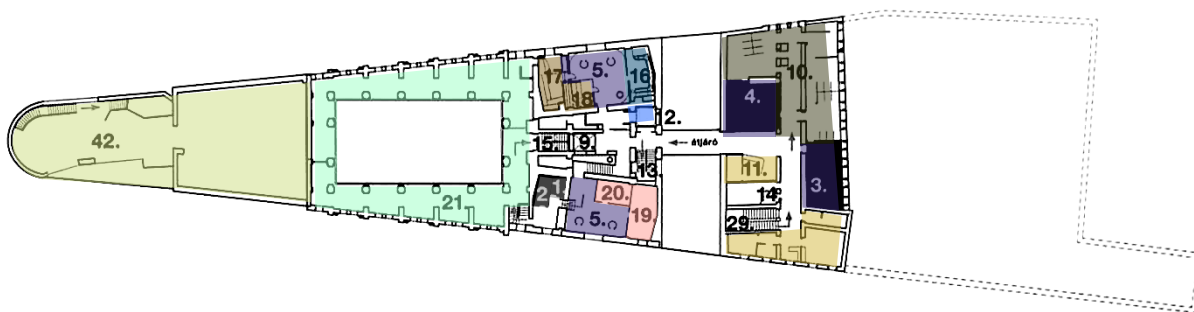
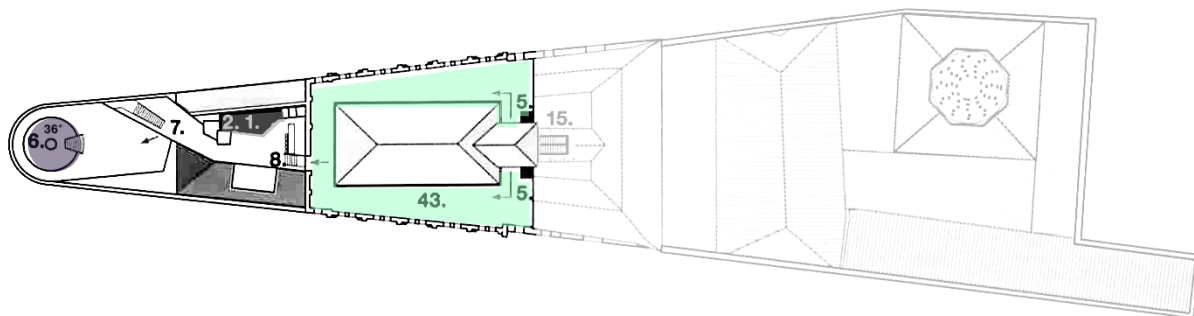


DAS BRUCKBAD  
in Ofen.

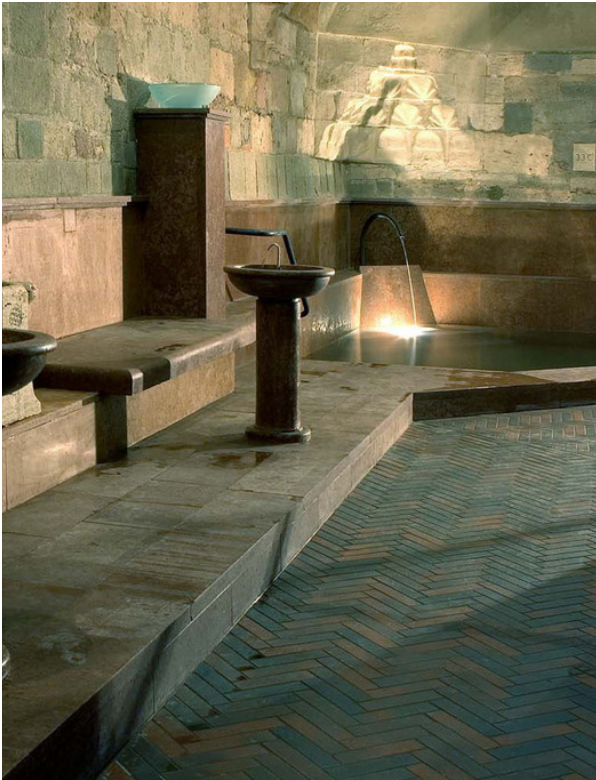
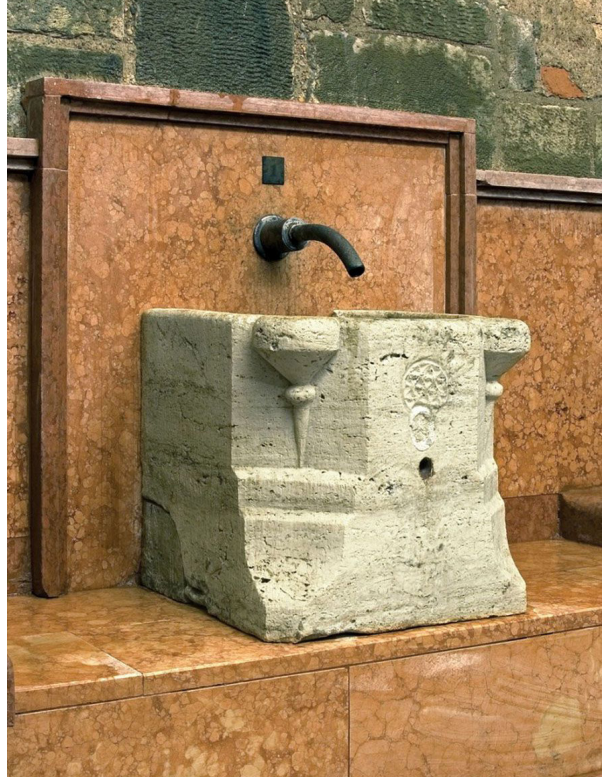
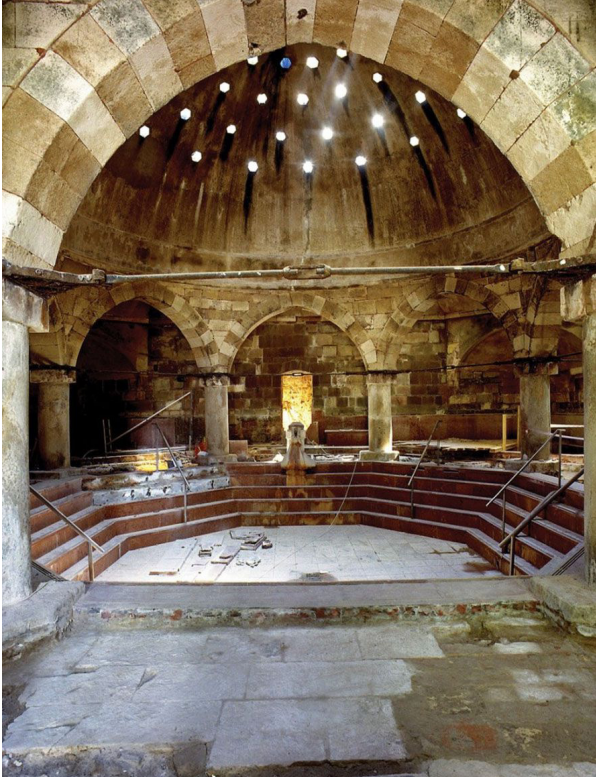
## Analyse - areal oversigt

	Indgang	82m <sup>2</sup>
	Termiske bassiner	77m <sup>2</sup>
	Svømmebassin	280m <sup>2</sup>
	Varmtvandsbassiner	110m <sup>2</sup>
	Sauna	47m <sup>2</sup>
	Dampbade	30m <sup>2</sup>
	Varmtluftsrum	111m <sup>2</sup>
	Behandling	190m <sup>2</sup>
	Omklædning	302m <sup>2</sup>
	Brusebade	280m <sup>2</sup>
	Personale	297m <sup>2</sup>
	Café	134m <sup>2</sup>
	Restaurant	300m <sup>2</sup>
	Ophold/afslapning	680m <sup>2</sup>
	Toilet	180m <sup>2</sup>
	Fordeling	ca. 2900m <sup>2</sup>

Badet er bygget ovenpå en varmtvandskilde ved siden af Donaufloden og har rødder helt tilbage til romertiden. Der er gjort adskillige arkæologiske fund, som viser romernes tilstedeværelse. Der findes konkrete oplysninger og tegninger af anlægget allerede fra 1200-tallet. Mere præcise beskrivelser af badet findes fra 1500-tallet, hvor Ungarn var besat af det osmanniske rige. Den første bygning, også kaldet det tyrkiske bad, fra denne tid eksisterer stadig og er blevet udvidet gennem tiden. Anlægget nåede sin storhedstid fra midten af 1800-tallet, hvor der blev tilføjet dampbade, svømmebassin og forskellige mindre faciliteter. Disse fokuserede på udnyttelsen af det termiske varmtvand, som naturligt kom fra undergrunden. Under anden verdenskrig blev bygningerne svært beskadiget, undtagen den historiske kerne. Herefter blev anlægget genopbygget og har haft sin nuværende form siden 1950'erne, udover mindre moderniseringer. Den seneste tilføjelse er et tapperi, hvor det termiske vand tages på flasker og kan tages med hjem.







Therme Vals - Vals



Therme Vals er et spabad, som er vinderforslaget i arkitektkonkurrencen udskrevet af det lokale bystyre, som ønskede at forbinde de forskellige eksisterende hotelbygninger gennem et fælles badanlæg. Zumthors værk tager inspiration fra den omkringliggende natur og smelter sammen med sine omgivelser. Bygningen er næsten usynlig fra vestsiden, da den er beklædt med græs og delvist gravet ned i bjerget. Østfacaden er derimod monumental og meget hårdt trykket op med store vinduespartier og en tydelig opdeling. Bygningen kan opdeles i 15 forskellige volumener, bygget af jernbeton og beklædt med natursten fra Dolomitterne. Disse volumener rører ikke ved hinanden og står konstruktivt hver for sig. Materialiteten er ens både inde og ude. Arkitekten arbejder med alle sanser: syn, lyd, følelse, duft og endda smag. Zumthor bruger de samme tre elementer - sten, vand og lys - for at skabe forskellige atmosfærer i hvert rum. Oplevelsen er styret og velkomponeret for både krop og sind.



Adresse:  
Poststrasse 560.  
7132, Vals  
Schweiz  
Byggeår:  
1996  
Arkitekt  
Peter Zumthor  
Marc Loeliger  
Thomas Durisch  
Rainer Weitschies  
Størrelse:  
ca. 3300m<sup>2</sup>  
Daglige besøgende:  
100-150

5 indendørs bassiner  
1 udendørs bassin  
varmtluftsrum  
Massage og terapi rum

Therme Vals er opdelt i to etager, hvor behandlingsfaciliteterne ligger i underetagen sammen med al teknik. Alle de øvrige faciliteter befinder sig på den øverste etage. Den nedre etage er mere privat og intim og fokuserer på ro. Den øverste etage er mere åben både med hensyn til lyd og syn. Her er der også store vinduespartier for at nyde udsigten. De mindre behandlingsrum har små vinduer og er mere lukkede.

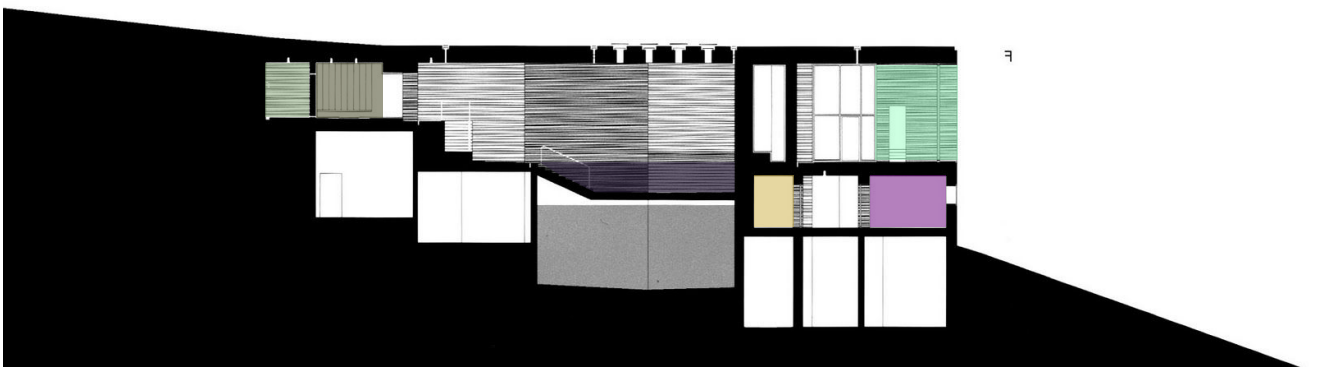
Badet har en rigtig stor teknik areal i forhold til dens samlede kvadratmeter. Der er placeret to store vandtanke til i henholdsvis frisk- og brugsvand. Udover tankerne tilhører stedet et rensningsanlæg for at de kunne genbrug vandet.

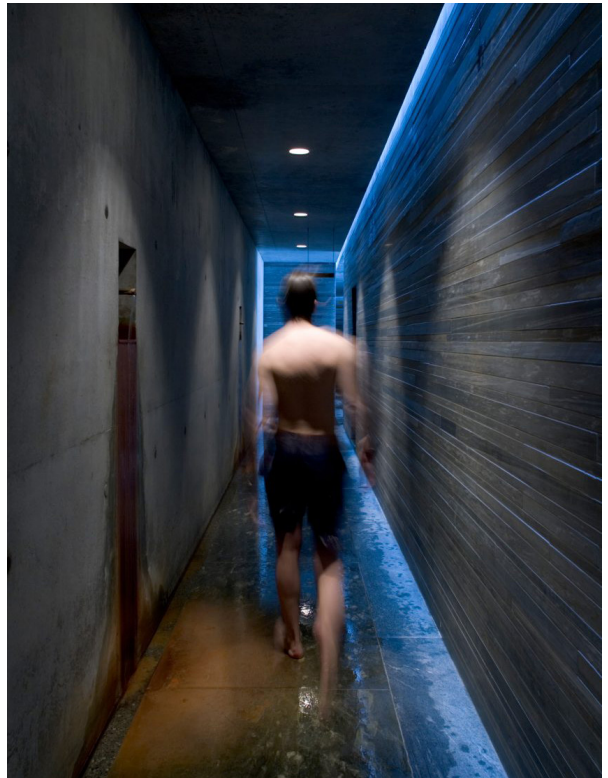
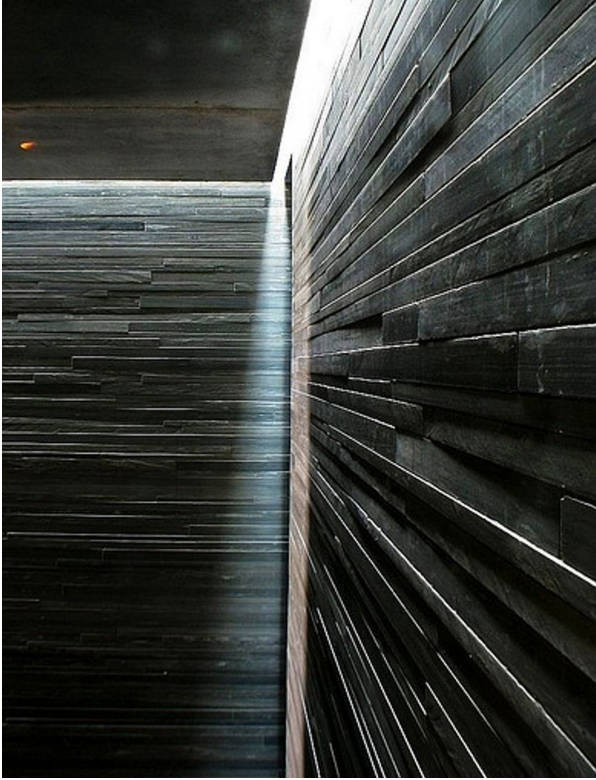


Indgang	83m <sup>2</sup>	
Varmtvandsbassiner	334m <sup>2</sup>	
Koldtvandsbassin	5m <sup>2</sup>	
Varmtluftsrum	84m <sup>2</sup>	
Dampbad	38m <sup>2</sup>	
Omklædning	87m <sup>2</sup>	
Brusebade	55m <sup>2</sup>	
Personale	30m <sup>2</sup>	
Ophold/afslapning	72m <sup>2</sup>	
Toilet	26m <sup>2</sup>	
Fordeling	ca. 900m <sup>2</sup>	



Behandling	172m <sup>2</sup>	
Personale	51m <sup>2</sup>	
Ophold/afslapning	32m <sup>2</sup>	
Toilet	14m <sup>2</sup>	
Fordeling	ca. 300m <sup>2</sup>	
Teknik	ca. 900m <sup>2</sup>	





Aire Ancient Spa - København



Spabadet er unikt i sin art, da der er få steder i København, hvor man kan nyde et dejligt varmtvandsbassin og slappe af i rolige omgivelser. Aire er beliggende under det gamle Carlsberg-bryggeri og er blevet indrettet i dets kælder. Arbejdet har været meget omfattende med betydelig nedrivning og opførelse af nye vægge og dæk for at imødekomme stedets nye funktioner. Enkelte rum har bevaret deres oprindelige udformning for at respektere bygningens historie.

Vi har lavet et interview med Aires direktør, som blandt andet fortalte os, at der ikke er blevet taget højde for personalets behov, opbevaringsmuligheder og generelle praktiske funktioner. Dette har ført til mange nødløsninger og en kaotisk planløsning, når det kommer til den daglige drift.

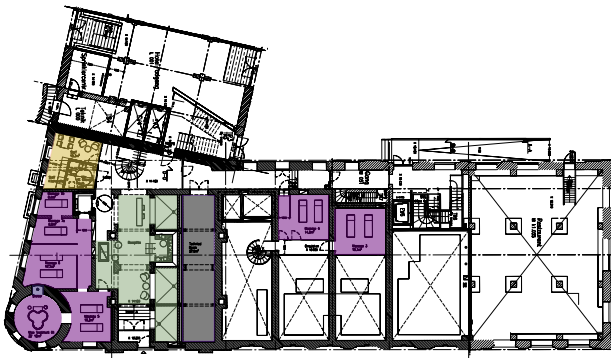


Adresse:  
Ny Carlsbergvej 101  
1799, København  
Danmark  
Byggeår:  
2020  
Arkitekt  
Arkitema  
Størrelse:  
ca. 791m<sup>2</sup>  
Daglige besøgende:  
150-250

3 varmtvandsbassiner  
1 saltvandsbassin  
1 termiske bassin  
Massage og terapi rum

## Analyse

Stedet tilbyder et væld af behandlinger og har mange faciliteter, der er knyttet til dem. Der må maksimalt være 35 personer i badet ad gangen for at sikre ro og afslapning. Desværre er der mange gæster, der har misforstået konceptet og bruger stedet til at hygge lidt for meget, hvilket forstyrrer dem, der er kommet for at slappe af.






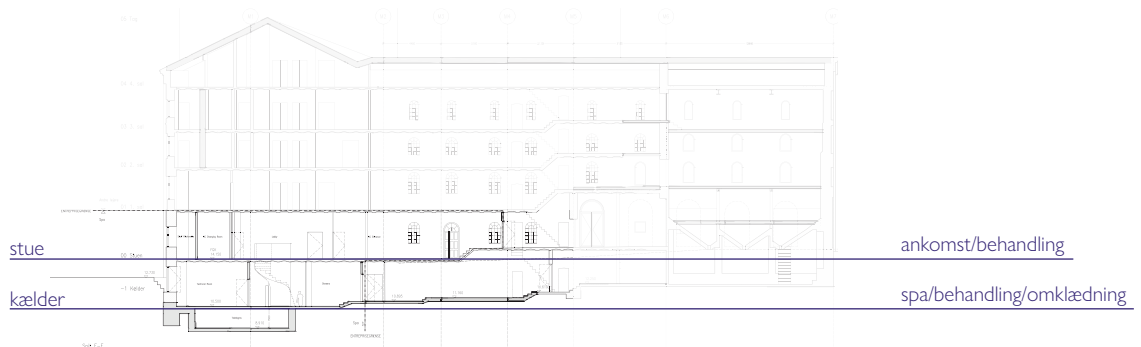
Rumprogram - Gadeplan

Indgang/ venterværelse	63m <sup>2</sup>	
Behandling	113m <sup>2</sup>	
Personale	14m <sup>2</sup>	
Toiletter	6m <sup>2</sup>	
Fordeling	ca.110m <sup>2</sup>	
Teknik	38m <sup>2</sup>	

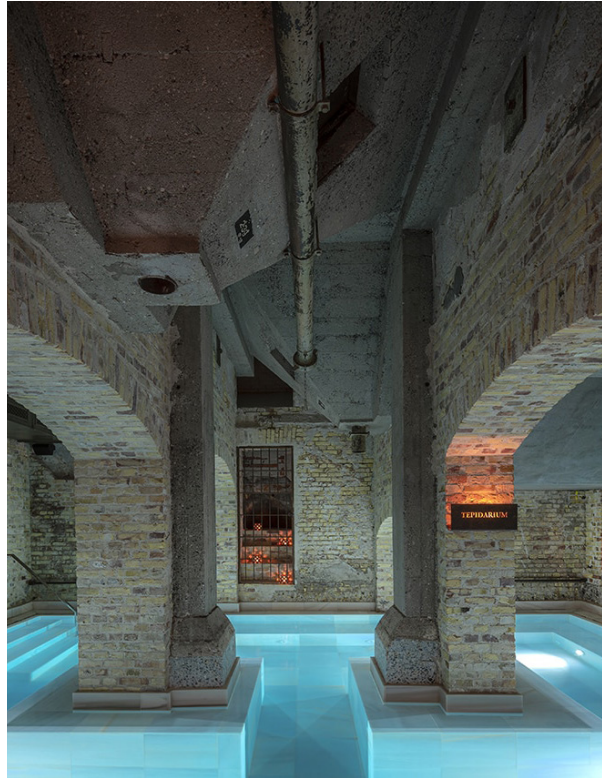
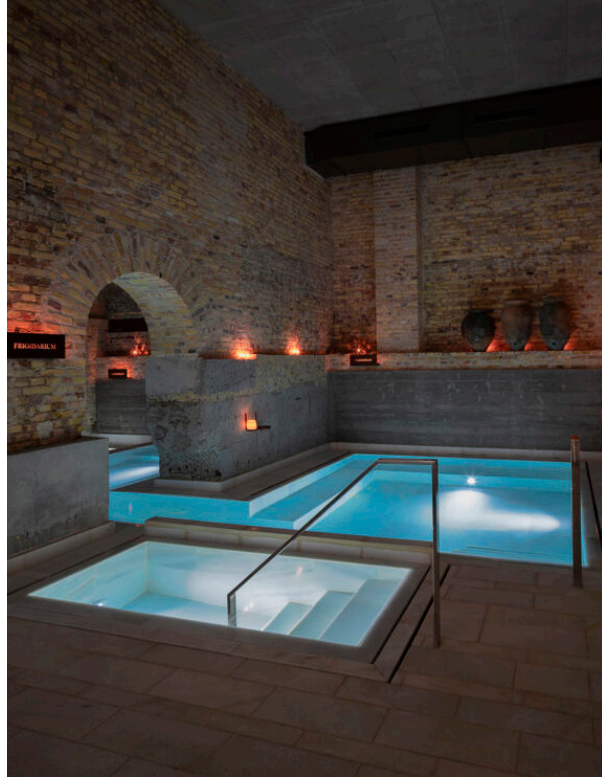


Rumprogram - Kælder

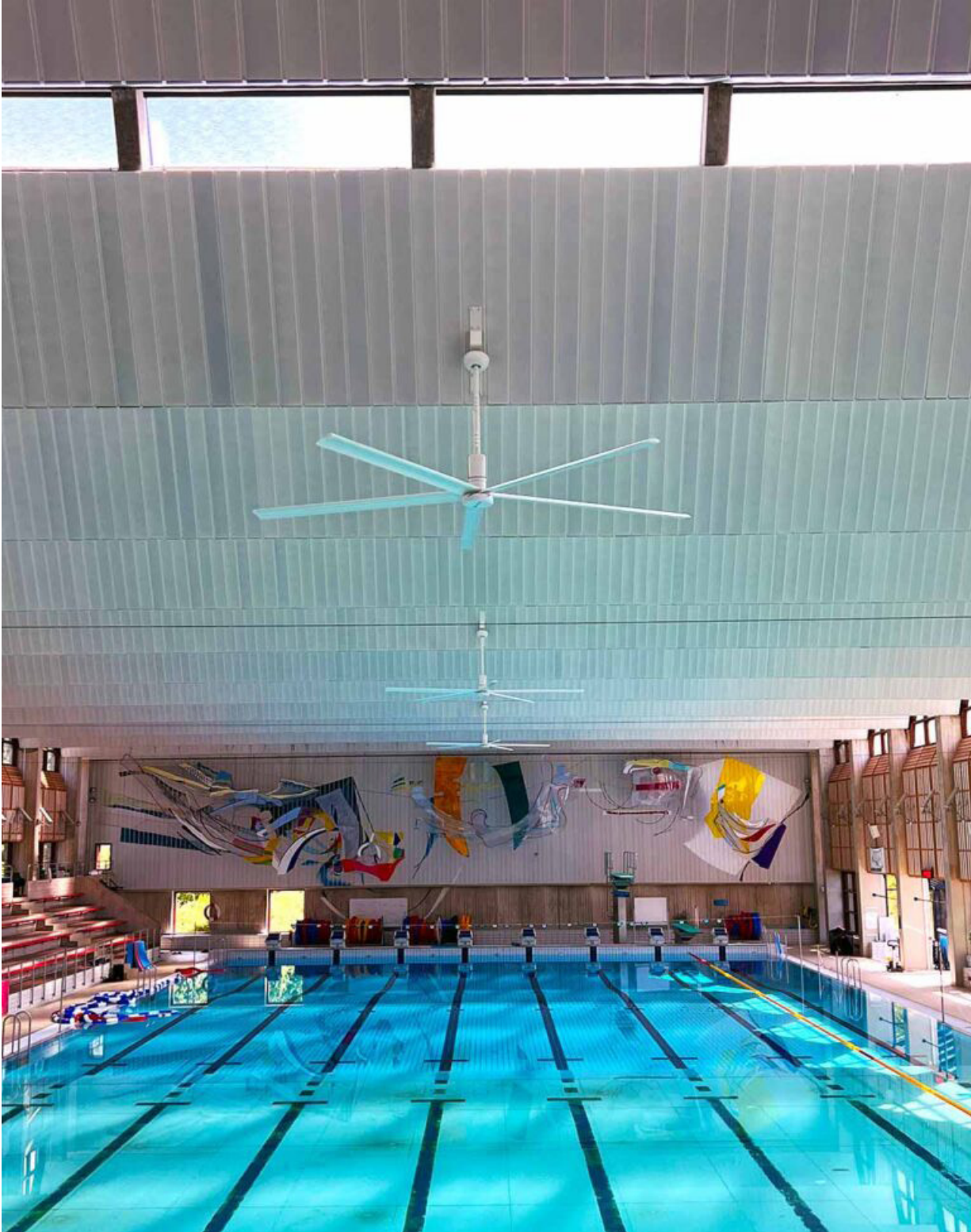
Varmtvandsbassiner	154m <sup>2</sup>	
Termiskebassin	46m <sup>2</sup>	
Omsklædning	91m <sup>2</sup>	
Brusebade	59m <sup>2</sup>	
Personale	21m <sup>2</sup>	
Afslapning/ophold	40m <sup>2</sup>	
Behandling	65m <sup>2</sup>	
Toilet	5m <sup>2</sup>	
Fordeling	ca. 300m <sup>2</sup>	
Teknik	80m <sup>2</sup>	







Gladsaxe Svømmehal - Gladsaxe



Gladsaxe Svømmehal er en del af det store Gladsaxe Idrætsanlæg, som har faciliteter til de fleste almindelige sportsgrene. Svømmehallen er klassisk indrettet med et svømmebassin i centrum og tilhørende støttefunktioner. De besøgende kommer hovedsageligt for at dyrke motion eller lege. Svømmehallen har gennemgået en omfattende renovering, hvor faciliteterne er blevet moderniseret, samtidig er foyeren blevet omstruktureret til også at inkludere et multirum udover sin oprindelige funktion som indgang. Stedet er populært blandt kommunens beboere og har et ret højt besøgstal på 250.000 om året.

Adresse:  
Vandtårnsvej 55  
2860, Søborg  
Danmark

Byggeår:  
1977/2018

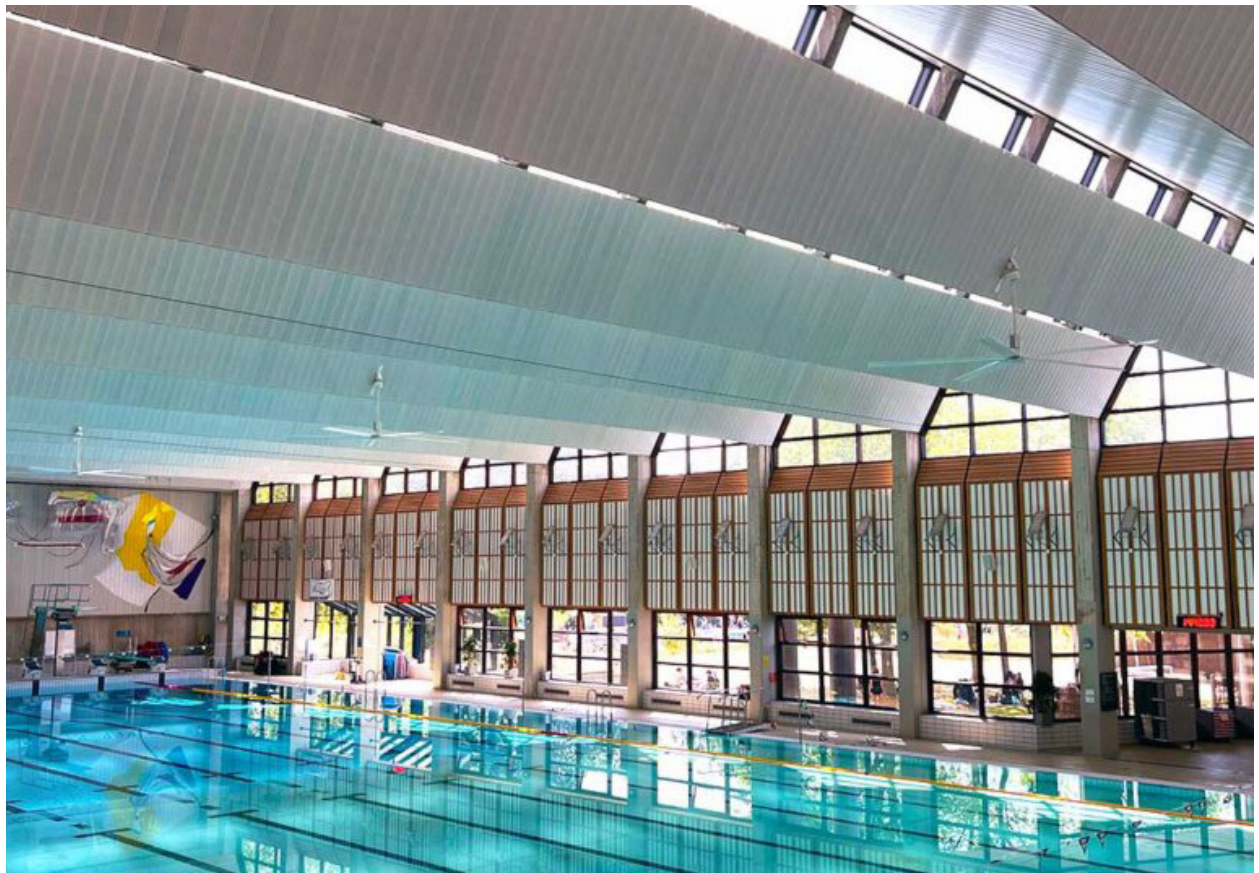
Arkitekt:

-  
A5G

Størrelse:  
ca. 4800m<sup>2</sup>

Daglige besøgende:  
500-1000

1 svømmebassin  
2 varmtvandsbassiner  
2 saunaer  
2 infrarøde kabiner  
friluftsbad  
motinsrum  
café

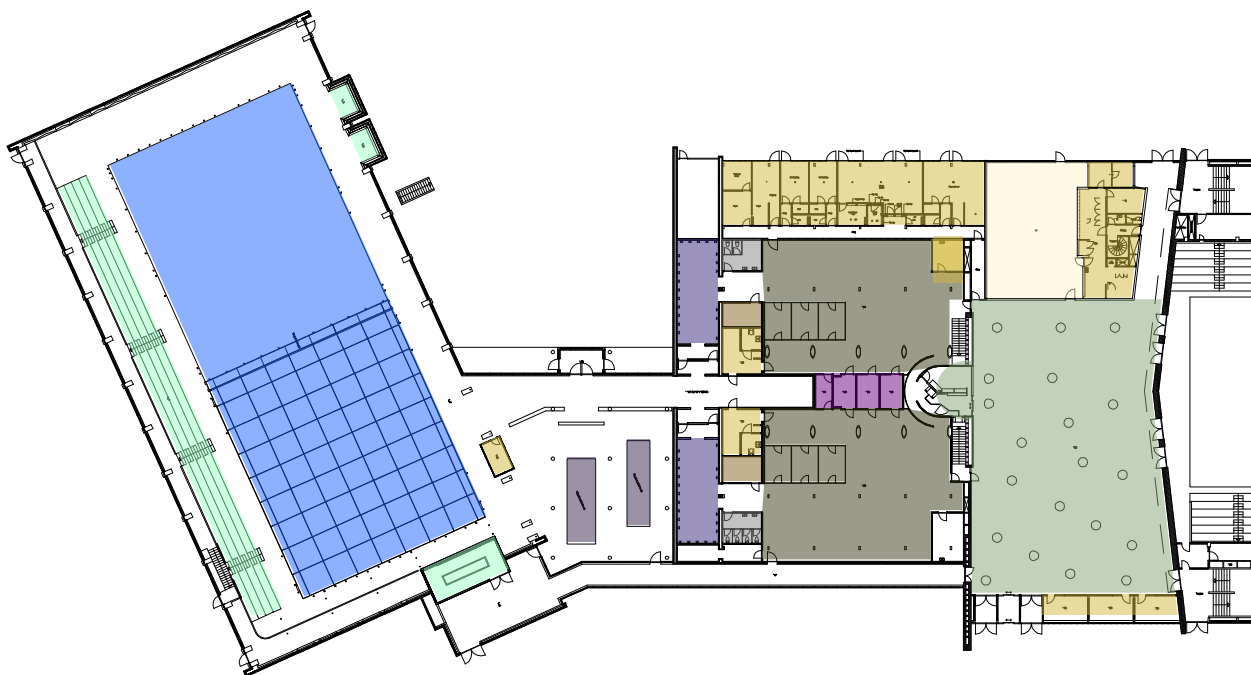


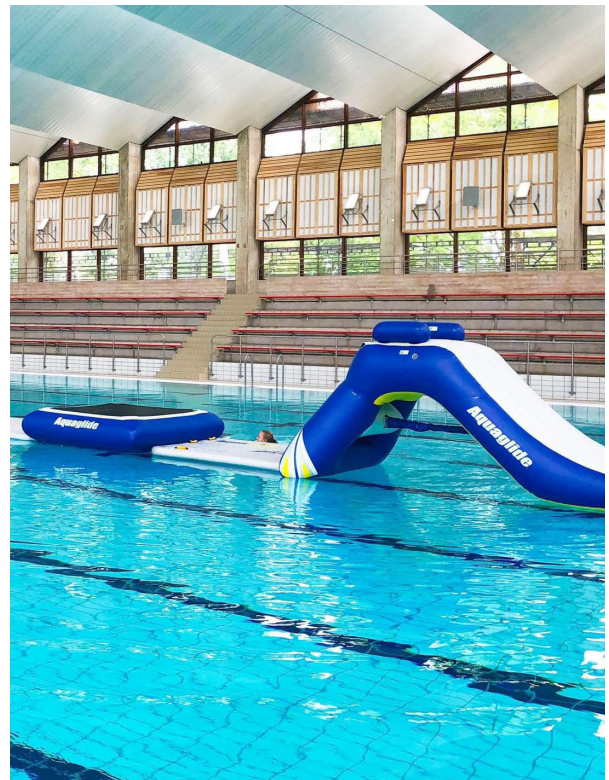
Svømmehallen har god plads til at dyrke motion og leg i vandet. Derudover har den to mindre varmtvandsbassiner, som kan rumme et meget begrænset antal gæster. Hvert omklædningsrum har også en sauna. Personalerummene, der ligger mod gården, indeholder både kontor, omklædningsrum og et pauserum. Caféen ligger i tilknytning til foyeren, hvor den også kan servere mod friluftsbadet, der er gratis og åbent året rundt.

Svømmehallen er bygget sammen med en idrætshal og en integreret del af sportsanlægget. I kælder er der også mulighed for at dyrke kampsport og fitness. Stedet fokuserer på at dyrke motion i fællesskab og åbent for alle.

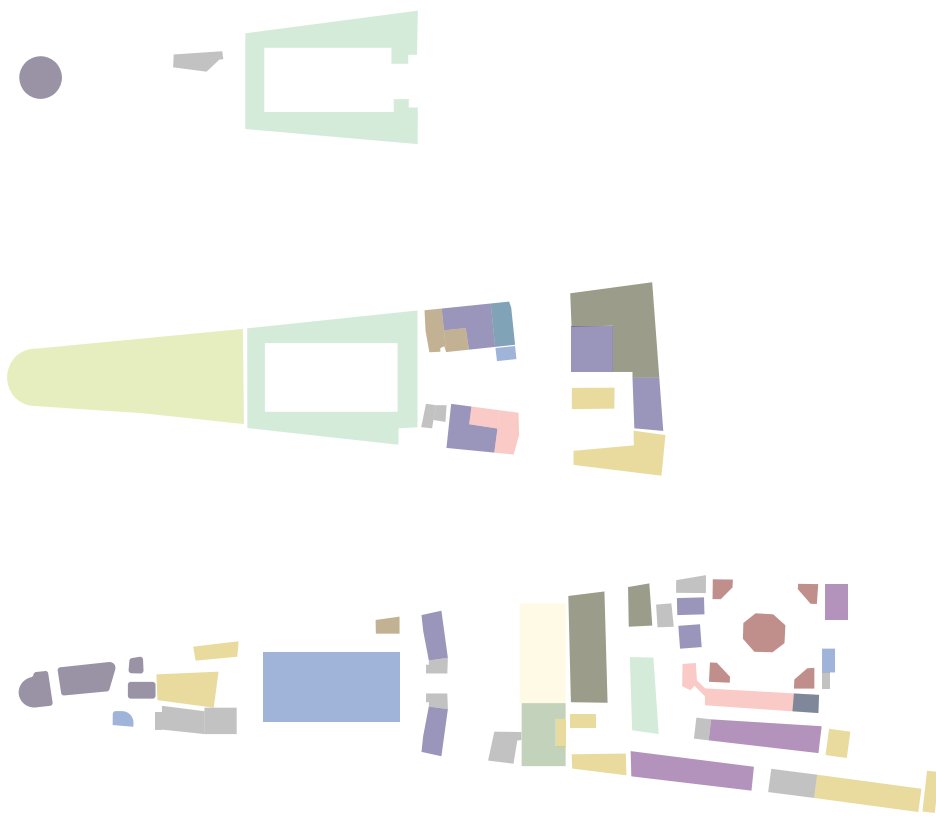
Rumprogram

Indgang/ venterværelse	620m <sup>2</sup>	
Svømmebassin	1051m <sup>2</sup>	
Varmtvandsbassin	50m <sup>2</sup>	
Sauna	21m <sup>2</sup>	
Behandling	113m <sup>2</sup>	
Afslapning/ophold	212m <sup>2</sup>	
Personale	311m <sup>2</sup>	
Toiletter	65m <sup>2</sup>	
Fordeling	ca.2150m <sup>2</sup>	



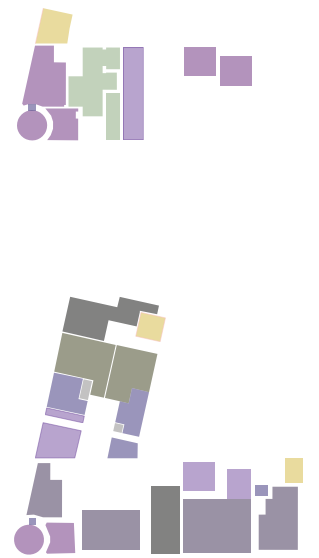


Rudas Bad



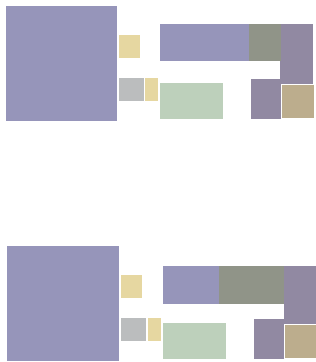
600-800 besøgende

Aire Ancient Spa



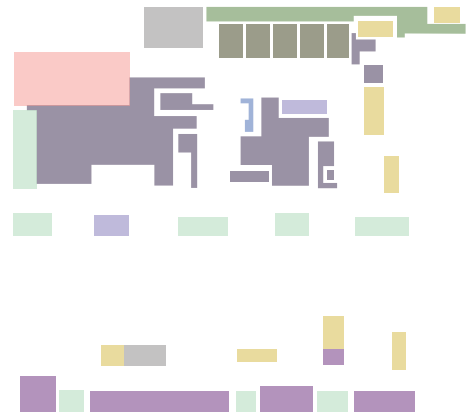
150-250 besøgende

Sjællandsgade Bad



100-150 besøgende

Therme Vals



100-150 besøgende

