

# Optagelsesprøve 2023

## Bacheloruddannelsen i arkitektur

Lørdag den 25. marts kl. 9.00 – 17.00

9.00	Velkomst og introduktion. Spørgsmål i chat.
16.00	Upload åbnes
17.00	Sidste frist for upload

Den digitale optagelsesprøve består af to opgaver. Du skal aflevere opgaverne samlet i én pdf-fil mellem kl. 16 og 17.

Vi anbefaler, at du tænker over dit forbrug af tid, så du sikrer dig, at du når begge opgaver igennem på en ordentlig måde. Vi anbefaler også, at du holder pauser undervejs.

### BEDØMMESESKRITERIER

#### Din indlevelse

Når vi som arkitekter udvikler rum, er de som regel tænkt til vores fælles hverdag. Vores arkitektur sætter rammen om de måder, vi lever, arbejder eller på andre måder interagerer med hinanden på. Arkitekturen muliggør – og kan også nogle gange forhindre – forskellige måder at leve på. Vi ser på din indlevelse i andres måder at bruge, bebo og forstå rum på, og hvordan dette præger dit skabende arbejde.

#### Din rumforståelse

Vi ser efter det, vi kalder ”rumlig forståelse”. Det er vigtigt, at du har en fornemmelse for, hvordan et rum opleves og er opbygget. Det handler blandt andet om hvilke bygningsdele og materialer, rum består af og hvilke geometriske former og volumener, et rum eller rumforløb er opbygget af. At registrere og forstå bevægelser igennem rum; vekselvirkningerne mellem forskellige typer af rum; og den måde, rum organiseres i bygninger – som igen danner rum i byen eller landskabet – er alle vigtige grundlæggende forståelser i faget.

#### Din analyse

Arkitektur er et komplekst fag, der inddrager informationer og arbejdsmetoder fra mange andre discipliner. Vi er interesseret i, hvordan du analyserer information, krav og inspirationskilder i form af tekst, tegninger og billeder. Det vil sige din måde at forstå og fortolke dét, du iagttager. Vi er interesseret i at opdage, hvordan du i din analyse omsætter idéer og konkrete forhold til andre og større sammenhænge.

#### Din formidling

Vi bruger mange forskellige medier, når vi udvikler og kommunikerer arkitektur, både digitale og analoge. Tegninger og modeller er ikke kun værktøjer til at udvikle men også til at forklare hvilke ideer, man har. Vi vil se på, hvordan du bruger tegning, model og fotografi til at formidle dine tanker og de rum, du udformer. Vi ser også på din evne til at udvælge noget bestemt, for eksempel når du tager et billede. Eller når du bestemmer dig for, hvad der skal med på en tegning, og hvad der skal udelades. Dine valg betyder noget.



Det  
Kongelige  
Akademi

Arkitektur  
Design  
Konservering



Det  
Kongelige  
Akademi

Arkitektur  
Design  
Konservering

## OPGAVE 1: Dit yndlingsrum

Bedømmelseskriterier: Din indlevelse og din formidling.

Denne opgave tager udgangspunkt i dine forestillinger eller minder om et rum - med en særlig stemning, måske én bestemt begivenhed eller ét specielt sted. Det handler om dit yndlingsrum. Du har besøgt rummet, kender det - du kan have været der flere gange - eller blot passeret det én enkelt gang.

Du skal tegne det, så det er tydeligt at se hvilke rumlige kvaliteter og stemninger, som du har oplevet i det. Det kan være et rum i en bygning, et rum i en by eller et rum i et landskab.

I denne opgave er det valgfrit, om du vil arbejde med analoge eller digitale tegneredskaber. Tænk over, hvordan dit valg af tegneredskab kan være med til at understrege det, du gerne vil vise om dit yndlingsrum.

Du skal vise rummet på tre forskellige måder. To illustrationer af hele rummet, set fra forskellige positioner, og én illustration af en detalje i rummet. Vær opmærksom på, hvordan du formidler rummets størrelse, funktion, materialer og lysets betydning i rummet i dine illustrationer.

Undersøg først i en række af skitser, hvordan du vil formidle din oplevelse af dit yndlingsrum. På baggrund af dine skitser vælger du hvilke tre illustrationer, som du vil arbejde videre med. De tre illustrationer sættes op på 1 ark, lavformat, så de tilsammen danner en serie. Overvej hvad du gerne vil vise i serien, og hvordan de tre forskellige illustrationer af det samme rum virker, når de placeres ved siden af hinanden.

### Værktøj og redskaber:

Analoge eller digitale tegneredskaber efter eget valg. Du vælger selv om du vil bruge analoge og digitale medier eller begge dele.

### Aflevering af opgave 1

Du skal aflevere i alt 2 A3-sider. Skriv sidetal og opgavenummer på siderne.

Side 1: Et udvalg af skitser til opgave 1.

Side 2: En serie af tre illustrationer af dit yndlingsrum.



Det  
Kongelige  
Akademi

Arkitektur  
Design  
Konservering

## OPGAVE 2: "En grænse, en overgang, et møde"

Bedømmelseskriterier: Din rumforståelse og din analyse.

Når man som arkitekt skaber rum - forener og samler man nogle eller noget i dem - men man sætter også grænser mellem dét, der er indenfor, og det der er udenfor. Denne opgave handler om dette grundvilkår i vores fag, og du bliver opfordret til at tænke over hvilken slags grænser, du vil sætte igennem en rumlig komposition. Din komposition skal fortælle om rum af forskellig karakter, og hvordan disse møder hinanden. Det kan handle om en hård grænse, en zone, en blid overgang eller en anden måde at få de forskellige rum til at mødes.

Det kan f.eks. være grænser mellem inde og ude, mellem forskellige bydele, land- og landskabsformationer - eller forskellige former af det samme rum, landskab eller objekt, som du finder eksempler på i de tre inspirationsbilleder. Mødet mellem to bykvarterer i megabyen Sao Paolo, der rummer forskellige sociale grupper og økonomier; mødet mellem menneskets måde at udvinde og forbruge ressourcer og naturens måde at frembringe dem som i billedet fra stenbruddet på Bornholm; eller overgangene mellem forskellige kulturkredses måde at frembringe samme genstand på som i tegningen af bestik.

*Inspirationsbilleder:*

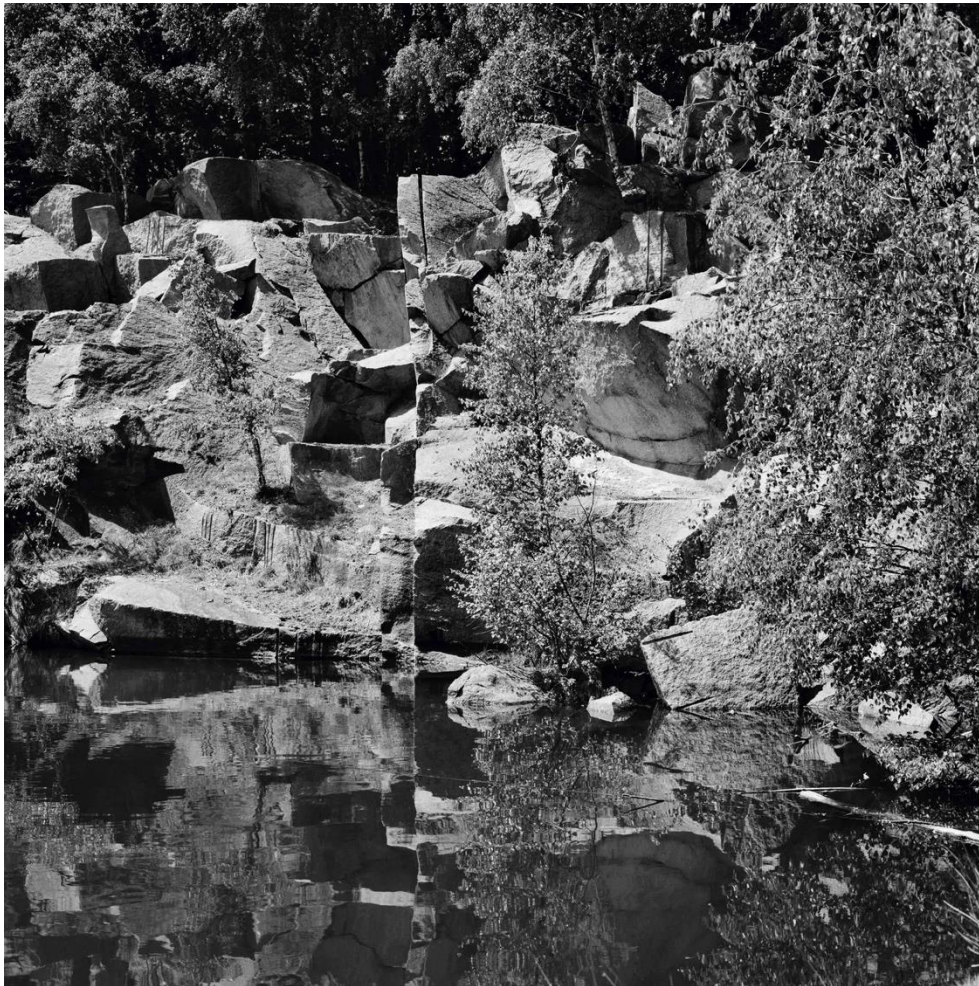


*Tuca Vieira (2004): Favela og gated community, Paraisopolis, Sao Paolo, Brasilien. Kilde: El Pais*

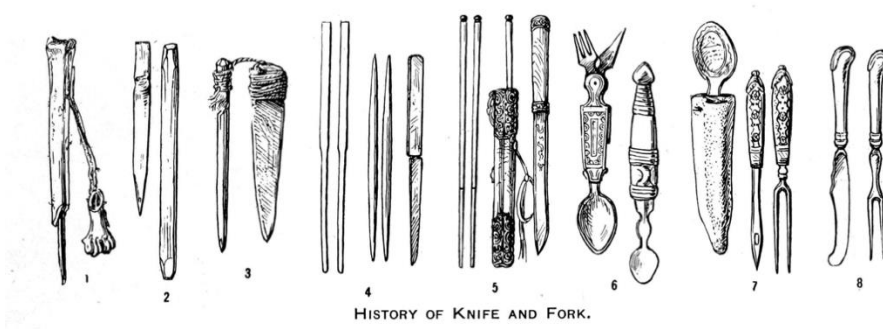


Det  
Kongelige  
Akademi

Arkitektur  
Design  
Konservering



Christina Capetillo (2009). Stenbrud, Bornholm, Danmark.  
Kilde: Det sammensatte. Samtidslandskabets fotografi.



Walter Hough (1922). *History of Knife and Fork*. Kilde: Smithsonian Institute.

Udform en rumlig komposition i tre dimensioner på en flade der er 30 x 30 centimeter og med en maksimal højde på 30 cm.  
En komposition er en samling af dele, som danner et samlet udtryk. Formsproget er frit, men du skal tage udgangspunkt i en af ovenstående illustrationer. Du



vælger selv hvilket størrelsesforhold, kompositionen forholder sig til. Er det et objekt, et rum, er det en bygning, er det en by eller et landskab?

Udover at udforme den rumlige komposition skal du aflevere en A3-side med en tegning, hvor du ser ind fra siden på landskabet, byen, rummet eller objektet, som om det var skåret igennem og man kunne se ind i rummene eller gaderne. Derudover skal du supplere tegningen med 3 fotografier af din komposition.

Tegningen skal udføres i sort tuschpen. Fotografierne skal være set forfra, oppefra og fra højre side. Arket er lavformat, med tegningen nederst og de 3 fotografier øverst. Udover dette skal du aflevere et A3-ark med et eller to fotografier af din komposition, som i dine øjne formidler dine rumlige intentioner bedst muligt.

### **Værktøj og redskaber:**

Ler samt redskaber til arbejdet med ler.  
Sort tuschpen: 0,5 og 1,0 mm.

### **Aflevering af opgave 2**

Du skal aflevere i alt 2 A3-sider. Skriv sidetal og opgavenummer på siderne.

Side 1: Tre fotografier af kompositionen og én tegning.

Side 2: Ét eller to fotografier af din komposition.

### **Upload af din besvarelse fra kl. 16**

Du skal uploade én samlet pdf-fil indeholdende begge opgaver. I alt 4 sider.

Du skal uploade din besvarelse på opgaveportalen.

Din fil skal være pdf-format og må maksimalt fylde 100 MB.

### **Inden du uploader til Opgaveportalen, skal du:**

- navngive din fil: OPG.pdf (du må ikke navngive filen på andre måder, eller aflevere andre filtyper)
- sikre dig, at din fil ikke fylder mere end 100 MB
- sikre dig, at din fil kan åbnes
- sikre dig, at dine sider er nummereret med opgavenummer og sidetal og optræder i rækkefølge.

### **Bedømmelse**

Bedømmelse sker ud fra de fire bedømmelseskriterier. Ved de enkelte opgaver fokuseres der særligt på de kriterier, der er angivet i de enkelte opgavetekster.