

nicolai william buch

afgangsprogram

forår 2023

ET LANDSKABS FORTÆLLING





AFGANGSPROGRAM FORÅR 2023

Det kongelige akademi
Institut for bygningskunst og kultur
Kulturarv, Transformation og Restaurering

NICOLAI WILLIAM BUCH
studienummer: 170481

vejledere:

Christoffer Harlang
Linda Thi
Lars Rolfsted Mortensen



INDLEDNING

I 2014 blev Odsherred Kommune optaget på UNESCOs liste over globale geoparker. Disse parker udpeges som særligt repræsentative landskaber, der tydeligt formidler koblingen mellem områdets geologi og landskab, kultur- og kunsthistorie og fødevarertradition.

Odsherred rummer et helt særligt istidslandskab, der kulminerer i tre store randmorænebakker. I landskabet ligger en mange tusinde år gammel fortælling begravet.

Både kommunen og geoparkens selvstændige fond har siden udpegningen arbejdet med formidlingen af denne, og har et stadigt ønske om, at finde et sted at forankre sig.

På et helt central nøglepunkt i geoparken ligger Skamlebæksletten på et plateau ud til Sejerøbugten. Her har Skamlebæk Radiostation haft hjemme fra 1931 til 2009. Anlægget står i dag funktionstømt og afventende. For at radiostationen kunne operere i landskabet, har sletten været ekstraordinært dispenseret fra den ellers omkringliggende naturfredning. Dette har efterladt en bygningskrop, som repræsenterer en enestående og flygtig mulighed for at forankre sig i det landskab, der ønskes formidlet.





Ill: Udsigt mod Bjergene og Vejrhøj fra syd
J. Th. Lundbye, 1840

LANDSKABET

buerne dannes

For omtrent 17000 år siden, ved Weichsel-istidens afslutning, indtog store dele af det danske landskab den form, vi kender i dag. Særligt i den nordvestlige del af Sjælland ses isens tydelige formgivning. Her har den fremrykkende is skubbet til de foranliggende jordmasser og dannet de tre store randmorænebakker, der i dag kendes som **Odsherredbuerne**. Omkring buerne dannedes et bakket landskab af den dødis, som blev efterladt, da isen trak sig tilbage. Som isen gradvist smeltede, steg havniveauet naturligvis og mange af landskabets lavtliggende dele blev oversvømmet. Landet har sidenhen hævet sig, så dele af den tidligere havbund i dag kan opleves på de smeltevandssletter, der strækker sig fladt ud mellem bakkerne og havet. Netop denne klare aflæselighed er særlig. Landskabet bærer vidnesbyrd om områdets skabelse og denne manifestation af istidslandskabets geomorfologiske tydelighed findes kun sammenligneligt ganske få steder i Europa. Dette har også medført, at området i 2014 blev udpeget af UNESCO til Danmarks første geopark og hermed optaget i det europæiske og globale netværk af geoparker (EGN/GGN). For at blive optaget som Global Geopark skal en egn landskab og geologi være enestående. Der fokuseres især på, hvordan landskabet og geologien har og fortsat præger menneskers liv og kultur, hvordan de bruger jorden og bosætter sig på den.





- 1 sanddobberne
- 2 dragsholm slot
- 3 vejrhøj
- 4 ordrup næs
- 5 bolling bakke
- 6 disbjerg
- 7 geokids
- 8 esterhøj
- 9 maglehøj
- 10 dutterhøje
- 11 odsherrød kunstmuseum
- 12 lammefjorden
- 13 uroksen fra vig
- 14 malergården
- 15 plejerupdyssen
- 16 sidinge fjord
- 17 egebjerg
- 18 lommestenen
- 19 trundholm mose
- 20 solvognen findested
- 21 korevle
- 22 gniben
- 23 klintebjerg
- 24 odsherrød museum
- 25 grønnehave skov
- 26 visit odsherrød
- 27 sandflugtsplantagen
- 28 korshage
- 29 skansehage
- 30 højsandet



III: kort over geoparkens nedslag
egen tegning

ODSHERRED GEOPARK

iscenesættelse af formidlingen

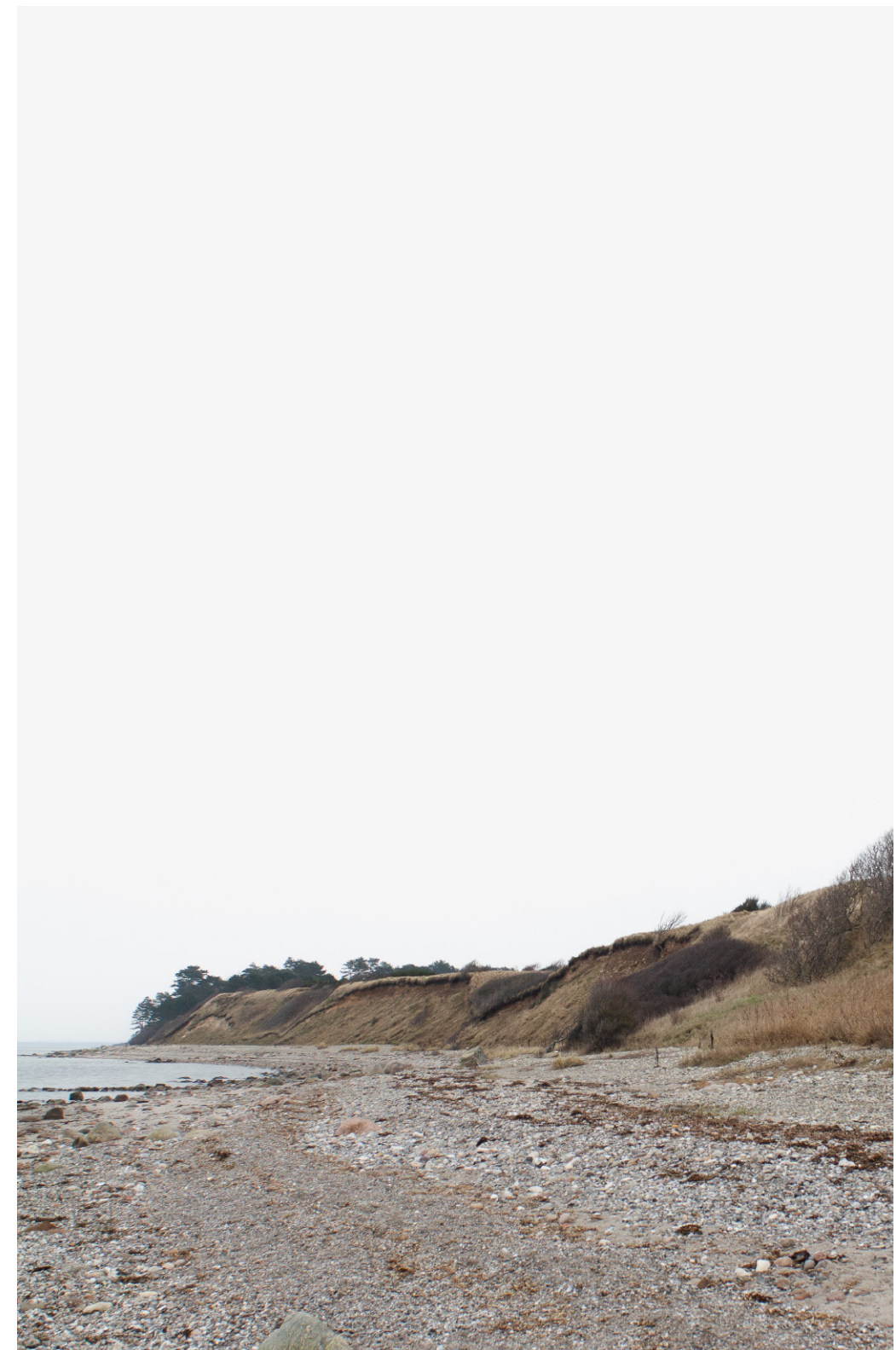
Året efter UNESCOs udpegning, etableredes Odsherred Geopark som en selvstændig fond. Geoparken omfatter hele kommunens areal, med udpegede områder og nedslag af særlig betydning. Af disse omfattes både menneskeskabte landskaber, som den tørlagte Lammefjord mod øst og særlige kystlandskaber mod nord. Størstedelen af arealet udgøres dog af istidslandskabet, hvoraf Odsherredbuerne skyder sig op som rygrad for parkens fortælling.

Geopark Odsherred primære formål, er at:

“formidle koblingen mellem områdets geologi og landskab, kultur- og kunsthistorie og fødevarertradition.”

Dette vil de opnå ved at facilitere og stille platforme og koncepter til rådighed, som skal sikre og udvikle de stedbundne potentialer - som skal danne ramme for og give adgang til den samlede fortælling.

Selvom Geoparken snart har eksisteret i et helt årti, kæmper de stadig med manglende kendskab. Området bliver primært kommunikeret gennem parkens officielle hjemmeside og de fysiske tiltag er små og ligger spredt i kommunen. Helt fra begyndelsen har det været en grundlæggende mission og ønske for parken, at etablere sig fysisk. Allerede fra 2008 har kommunen ønsket sig et formidlingscenter og har flere gange i samarbejde med geologer udpeget Skamlebæksletten, som særligt interessant i dette øjemed.





III: luftfoto
2008

SKAMLEBÆKSLETTEN plateauet på kanten

Ved udmundingen af den karakteristiske erosionsdal mellem Bollinge Bakke og Veddinge Bakker, ved foden af Vejrhøjbuken ligger smeltevandsplateauet kendt som Skamlebæksletten. Udover at være udpeget som et betydningsfuldt geologisk nedslag i parken, er selve sletten registreret med 9-10 ud af 12 på HNV*-indekset og er også inkluderet i et større Natura-2000-område for hele Sejerøbugten. Udgjort af omtrent lige dele hede og overdrev er sletten hjem for sjældne dyre-, svampe- og plantearter. Da Skamlebæksletten i dag er privatejet og som tidligere nævnt undtaget fra naturfredningen, har kommunen ikke plejereret på området og det bliver i dag primært sporadisk varetaget af naturengagerede frivillige.

I 2021 har kommunen og Naturfredningsforeningen indstillet til, at få ophævet den tidligere dispensation og dermed indlemme Skamlebæksletten i områdets naturfredning. Udover at ville sikre en bedre pasning af den værdifulde natur på sletten, lyder et af de helt centrale punkter i Naturfredningsforenings formålsbestemmelser af sletten:

“at sikre at anvendelsen af den nedlagte radiostation, så vidt det er muligt, anvendes til formål, som understøtter fredningens formål, herunder eksempelvis naturformidling, -undervisning og -udstilling samt lignende almene formål”

(*high nature value)





III: luftfoto set fra vandet
arkiv, 1950



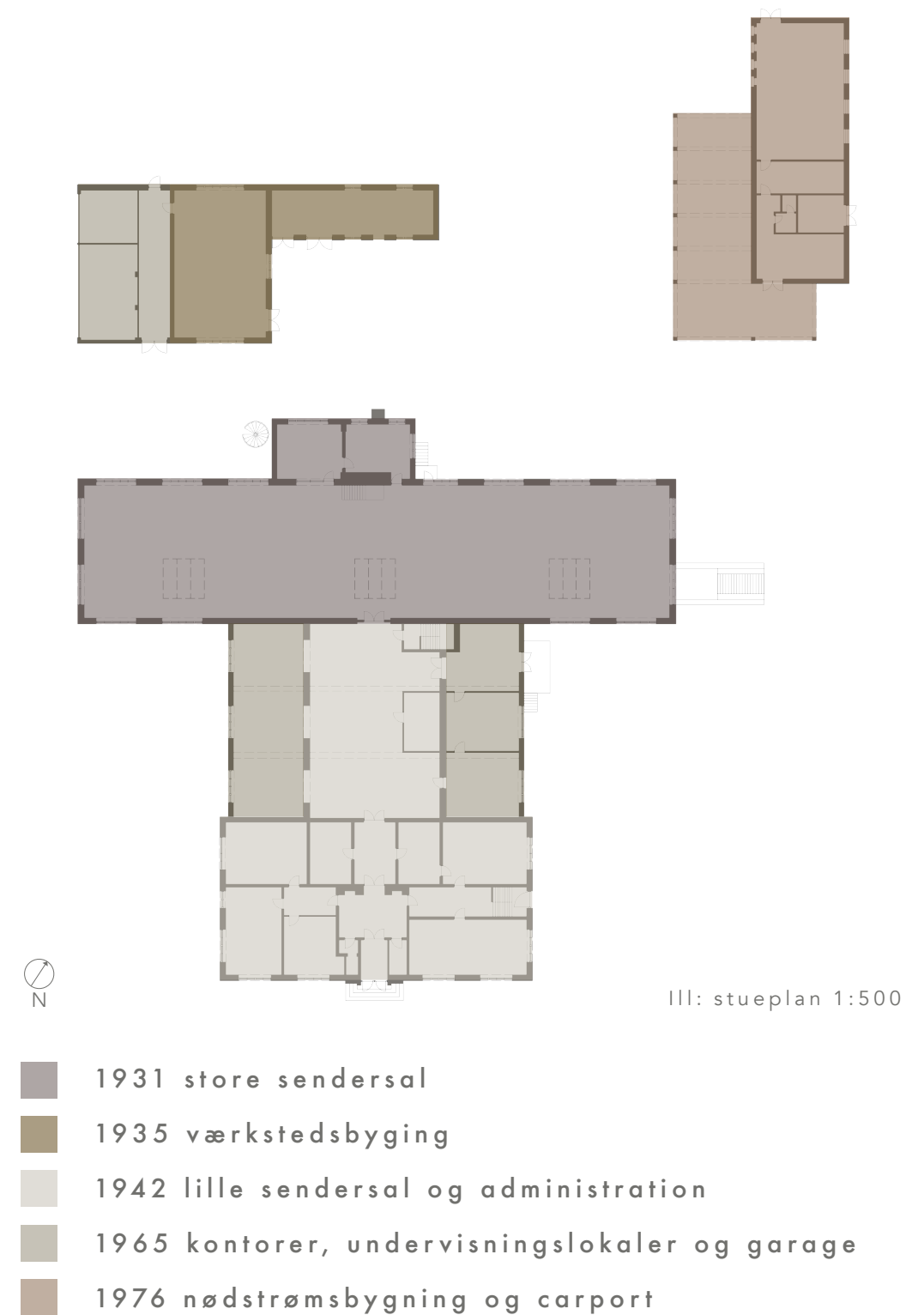


SKAMLEBÆK RADIOSTATION

masterne og deres hus

Da Post- og Telegrafvæsnet i 1930 skulle udvidde deres kystradiosystem og havde brug for en sendestation i Vestsjælland, faldt valget på Skamlebæksletten. Det flade landskab og placeringen ved havspejlet var oplagt til stationens formål, som siden sin opførelse har haft til primære opgave, at betjene talrige master placeret rundt på sletten forbundet til stationsbygningen. Anlæggets krop er vokset gennem årene, som radiostationens funktioner blev mere omfattende. I 1931 stod den store sendehal klar. Allerede i løbet af 30'erne opstod pladsmangel og hovedbygningen blev udvidet med den lille sendersal, administrative funktioner samt en kælder med flere værksteder, toiletter og baderum. Desuden blev den tidligere frokoststue på nordsiden af den store sendersal udvidet i højden og stationen fik sit karakteristiske antenntårn. I 1965 blev der yderligere tilføjet nye fløje på øst- og vestsiden af den lille sendersal. Disse rummede blandt andet laboratorier, undervisningslokale og flere kontorer. Samtidig blev en værkstedsbygning fra 30'erne nord for hovedbygningen udvidet. I 1976 kom sidste udvidelse til, da stationen fik en ny nødstrømsbygning til større generatorer og en carport til stationens køretøjer.

Alle bygninger og senere tilføjelser er opført i gule tegl i et konsekvent krydsforbandt. Vinduerne er sat i teglindrammede vinduesbånd, med blåmalede blændfelter. Nogle rammer har stadig originale





kobberindækninger. Taglandskabet er blandet og bærer præg af bygnings sammensathed, bestående af saddeltage, flade og énsidede hældninger. Alligevel fremstår anlægget helstøbt og samlet i sin horisontalitet, ufravigende materialitet og konsekvente vinduessætning.

Hovedbygningen står på en høj kælderbase, som både giver bygningen flere kælderarealer med dagslys - men også placerer bygningen i en beskuende position. Bygningens funktionshistorie kan let aflæses i rumprogrammet, hvor de mindre rum placerer sig rationelt om de store tidligere sendersale. Selvom bygningskroppen kan synes dyb, sikrer ovenlys daglys til alle rum.

Radiodriften blev udfaset i løbet af nullerne og i 2009 drejede stationen nøglen om. I dag er den ejet af Ejendomsselskabet ATPFA II P/S, som indtil 2021 har haft udlejet bygningen til TDC, der har drevet servervirksomhed i salene. Stationen står nu funktionstømt, men stadig opvarmet og aflåst.

I 2019 blev masterne endeligt nedtaget. Hvor de stod er efterladt en stjernehimmel af punktfunderinger, drysset ud i landskabet og bundet op på eksisterende stisystemer (se side 16). Disse pletter udgør et netværk af små krydsningsfelter, hvor forholdet mellem det byggede og det groede er til diskussion. Det er pauser, hvor de to centrale fortællinger krydser spor og skaber platforme for et nye møder.





INTENTION en forankring

Projektet har til hensigt at undersøge hvordan Skamlebæksletten og dennes bygninger kan skabe rum om at forløse de stedsbundne potentialer og genindtage en værdifuld rolle for sin kontekst. Selvom radiostationens oprindelige funktion har mistet sin relevans, repræsenterer stationens formidlende position et særligt og måske enestående potentiale for at forankre og lade en allerede tilstedeværende fortælling få rum.

Et hovedmotiv for projektet, bliver ønsket om både at formilde og formidle bygningens relation til sit landskab. En undersøgelse og et arbejde med mødet og overgangen mellem det statiske og organiske og et ønske om at bevare og forstærke en til- og indgang til landskabet.

En transformation af det funktionstømte bygningsanlæg skal facilitere en anden mulighed for at opholde sig i og med landskabet. Den skal genintroducere Skamlebækslettens historisk centrale betydning, ved at forløse Geoparkens drøm om en fysisk forankring i sin egen fortælling.



METODE

Projektet tager udgangspunkt i de metodeværktøjer, som knytter sig til Kulturav, Transformation og Restaurering. Processen informeres på tværs af skalaer, motiver og med særligt fokus på at fremhæve og forløse stedsbundne potentialer. Metoden struktureres gennem følgende tre faser:

BLIK

Den første fase udvikler projektets afsæt og består først og fremmest af fænomenologiske registreringer på tværs af medier som foto, tekst og tegning. Desuden indsamles arkivmateriale, tegningsgrundlag og kilder til udarbejdelse af en analyse og værdisætning for bygningen og dens landskab, som skal danne grundlag for formuleringen af en transformationsholdning for det videre arbejde.

KAST

I denne fase bearbejdes det udarbejdede grundlag til indlende skitsering og forslagstilling. Projektets præmisser skærpes og arbejdes hen imod et udkast til det endelige omfang.

PROJEKT

Den sidste fase lader foregående studier mødes i et endeligt arkitektonisk og landskabeligt udsagn. Projektets udgangspunkt genbesøges og intentionerne styrkes i en helstøbt fortælling, kvalificeret og informeret af erfaring fra det samlede arbejde.

AFLEVERING vejledende formater

REGISTRERINGER:

album
notat
rids
værdisætning

TEGNINGER:

1:50000	kontekst
1:5000	landskab
1:50	bygning
1:5	detalje

visualiseringer

MODEL

digital
analog landskab

KATALOG

arkivmateriale
proces
fotoserier landskab
fotoserier bygning

KILDER

UNESCO:

<https://www.unesco.dk/videnskab/unesco-global-geopark>
<https://en.unesco.org/global-geoparks/odsherred>

MILJØSTYRELSEN

<https://mst.dk/natur-vand/natur/landskab/geologiske-interesser/>

GEPARK ODSHERRED

<https://geoparkodsherred.dk/>

https://trap.lex.dk/Geopark_Odsherred
https://trap.lex.dk/Odsherred_Kommune#-Natur_og_landskab

DOKUMENTER:

Strategi 2015 - 2018 UNESCO Global Geopark Odsherred

Geopark Odsherred
Strategi 2019 - 2024 UNESCO Global Geopark Odsherred
Geopark Odsherred

natura-2000 handleplan for områdenr. 154, 2012
Odsherred Kommune og Naturstyrelsen

natura 2000-plan for Sejerø Bugt, Saltbæk Vig, Bjergene og Bollinge Bakke 2010-2015, 2011
Naturstyrelsen

N154 Sejerøbugt N-2000-plejeplan-2016-2021
Naturstyrelsen

Geoviden 01, 2015
GEUS

Fredningsforslag af Veddinge Bakker og Skamlebæksletten, 2021, Odsherred Kommune og Danmarks Naturfredningsforening

Fredning af Veddinge Bakker, 1965
Overfredningsnævnet

Salgsprospekt Skamlebækvej 23 - B2227, 2021
Colliers

ARKIVER:

Odsherred Lokalarkiv
Rigsarkivet
Odsherred Kommunes Byggesagsarkiv
Ingeniørens Arkiver

Skamlebæk Radio 1930 - 2010
Preben Jensen, 2015
Dragsholm Lokalhistoriske Forening

Alle fotos i programmet er egne, hvis ikke andet er anført.