

Sankt Hans Hospital

Analyse og værdisætning

Afgang 2022

Julie Gjessing Terkildsen

Anna Sophia Tenje Persson

Det Kongelige Akademi
Kulturarv, Transformation og Restaurering

Indholdsfortegnelse	2
Indledning	4
Historisk analyse	4
- Bygningshistorisk og antikvarisk analyse	4
- Kulturhistorisk analyse	7
- Immaterielle værdier	9
Teknisk analyse	12
Arkitektonisk analyse	14
- Bygningskroppen, Husets interiører	14
- Husets omgivelser	14
Værdisætning	17
Anbefalinger	17
Litteraturliste	19

Besigtelsesdato Februar 2022

Adresse Boserupvej, Kurhusvænge,
Bistrupallé, Parcelgårdsvej,
Strandvænget

Ejer Roskilde Kommune

Besigtelse Anna Sophia Tenje Persson
Julie Gjessing Terkildsen

Kommune 4000 Roskilde

Oppførelsesår 1816-1996

Bevaringsstatus Fredet, Bevaringsværdig



Kurhus, Eget Foto



Kurhus, Eget Foto

Identifikation

Sankt Hans Hospital Vest, der har fungeret som psykiatrisk hospital siden 1816 står i dag delvist funktionstømt, eftersom psykiatrien er flyttet over i den østlige del af Sankt Hans. Området har tidligere tilhørt Region Hovedstaden, men ejes nu af Roskilde Kommune. Stedet består i dag af flere fritliggende bygninger, som er kommet til igennem tiden. Området omkring Sankt Hans er i dag fredet. Stedet omfatter følgende adresser: Boserupvej, Kurhusvænge, Bistrupallé, Parcelgårdsvej, Strandvænget.

Indledning

Sankt Hans er på mange måde et meget typisk eksempel på anstaltens ideologier, både set i forhold til arkitekturen, men også i forhold til beliggenheden i et landskabsligt område. Området Sankt Hans er præget af Kurhusets arkitektur, der har inspireret flere af de senere tilkomne bygninger, og derfor også har en markant indflydelse på hele stedets karakter. Analyse og værdisætningen vil derfor tage udgangspunkt i Sankt Hans Vest som område, med et særligt fokus på Kurhuset tegnet af Gottlieb Bindesbøll.

Historisk analyse

Bygningshistorisk og antikvarisk analyse

Placeret oppe på en bakke i landskabet lå Bistrupgods opført af Roskildebispen. I dag finder vi ”slottet” på netop den placering. Området her har været ejet af Købehavn fra år 1661, kun afbrudt af en kort afbrydelse. I 1816 havde Sankt Hans ikke længere noget sted at være i København, og derfor bliver ”Slottet” i Roskilde taget i brug som psykiatrisk behandlingshjem for datidens ”dårer” og fattiglemmer. Senere hen kommer flere patienter til og området behøves derfor udvides. I 1852 kommer Gottlieb Bindesbøll med et forslag til Kurhuset, og 1860 åbner de nye bygninger for patienterne.

I starten af 1900-tallet sker endnu en forøgelse af patienter, derfor udbygges hospitalet med flere bygninger i den østlige del. Samtidig opdeles patienterne efter køn, og der skabes to afdelinger, en for kvinder og en for mænd. Sankt Hans fungerer på det tidspunkt, som en lille selvforsynende by med eget varmecentral, elværk og gartneri.

Med tiden udvides Sankt Hans yderligere og har i 1950 ca. 2500 patienter. Derfor sker der endnu en udbyggelse af stedet. Med udvidelse sker der også en forandring i arkitekturen i området, der før havde været præget af Bindesbølls arkitektoniske udtryk.

1990 falder antallet af indlagte patienter, som led i udviklingen af psykiatriens behandlingsmuligheder. Sankt Hans selvforsynende by opløses.

I 2018 overflyttes de fleste patientgrupper til Sankt Hans øst, hvor der samtidig bygges nye moderne faciliteter.



Sankt Hans Hospital, Baderum for mænd, 1950, Københavns Stadsarkiv

Kulturhistorisk analyse

I 1800-tallet bliver de første grundsten til velfærdsstaten lagt. Socialpolitikken var primært møntet på fattighjælp i 1800-tallet, men også psykiatrien kommer i spil. Ordet Psykiatri blev første gang omtalt af en tysk læge i 1808, og i 1816 åbner Sankt Hans det første psykiatriske hospital i Danmark.

Psykiske sygdom har gennem historien været en vanskelig lidelse at forstå og ikke mindst forholde sig til. Det har igennem tidens løb ført til mange forskellige tilgangsvinkler til behandlingen af lidelserne. Ofte blev sindssygdomme ledsaget af udstødelse og skam, og en almindelig tilgangsvinkel til sygdommene var indespærring af patienterne i dårekister, for at undgå at de skulle være til fare for resten af samfundet.

Med Sankt Hans flytning fra København til Roskilde i 1816 kom nye tanker i spil. Sankt Hans som tidligere havde været et Pesthus, blev nu en anstalt kun for sindssyge. Behandlingen bestod her i disciplinering, hvor man ved afstraffelse med tvangsstole, styrtebade, spændetrojer, sulte- og tørstekure og kvalmemiksturer mv. forsøgte at undertrykke patienternes drifter.

Op gennem 1800-tallet kom en ny anskuelse i spil, her mente man at sindslidelserne skyldtes en sygdom i hjernen. Det skulle kureres ved en terapeutisk behandling på en anstalt, for at patienten igen kunne kontrollere sit eget sind. Netop forståelsen af sindslidelser som en sygdom, som skulle behandles af en læge, førte til en overdragelse af ansvaret fra familien til staten og fra dårekisten til anstalten, hvilket medførte at behandlingen af psykiske sygdomme nu foregik på et hospital med langt bedre humanistiske forhold.

Der kom dog stadig nye betragtninger af behandlingsmetoder til. I slutningen af 1800-tallet blev man mere fokuseret på den enkelte patients livssituation. Den nye opfattelse af sygdommene blev påvirket af skoler som Sigmund Freud psykoanalyse og den mere biologiske psykiatri, som handlede om forstyrrelser i centralnervesystemet. I 1920'erne begyndte man at afprøve nye behandlingsformer som, malariabehandling, chokbehandling med insulin og cardiazol, elektrisk chok og operative indgreb i hjernen, hvilket under behandlingen førte til flere dødsfald.

Efter anden verdenskrig, blev psykofarmakologien den nye behandlingsvej, og igennem 1950'erne, kunne man nu med medicin behandle patienterne med angstdæmpende og beroligende medicin. De nye lægemidler virkede også på hallucinationer, vrangforestillinger og depressioner. Behandlingen med lægemidlerne betød at psykiske sygdomme nu kunne være en del af det almindelige sygehusvæsen.

Med 70'erne opstod en ny tankevirksomhed i forhold til anskuelsen af psykiske syge patienter. Sygehusvæsenet blev beskyldt for en forenklet forståelse af psykiske sygdomme, som udelukkende handlede om en forstyrrelse i hjernen, man mente nu at psykiske lidelser skulle betragtes som en socialkonstruktion, og derfor skulle man anskue psykiatrien fra et socialpsykiatrisk perspektiv frem for en biologisk tilgang. Med de nye strømninger opstod begrebet distriktspsykiatrien, som skulle sikre at patienterne ved længere indlæggelser ikke blev isoleret fra deres familier og nære relationer. I 1990'erne var distriktspsykiatrien nu så udbygget at man bestræd afgrænsede geografiske områder, hvormed man kunne behandle patienter i deres eget nærmiljø i samvirke med egen læge.

Psykiatrien har igennem historien haft to meget forskellige grundlæggende anskuelser. Den ene beror sig på den moralske opfattelse, som sker ved fremkaldelse af en psykisk lidelse under påvirkning fra ens opvækst, sociale vilkår og handlinger. Her spiller skyld en væsentlig rolle, hvor man ofte vil pådrage familien eller individet skylden for deres sygdom.

Den anden opfattelse kaldes den neutrale. Hvor ens sygdom er helt udefra villig fra individet. Her kan man tale om en hjerneskade eller udefrakommen påvirkning, og dermed at ens situation bestemt af skæbnen, og hverken familien eller individet er skyld i sygdommen.

I dag tager psykiatrien udgangspunkt i en mere holistisk tilgang, hvor man kigger på forskellige modeller. Her ser man på forskellige påvirkningsmuligheder, herunder indgår en biologisk, en arvelig, en psykologisk og en social påvirkning i den samlede opfattelse af en psykisk lidelse. I dag bygger psykiatrien på en større specialisering og centralisering, der skal forbedre og sikre en høj kvalitet i behandlingen af patienten, samtidig er en større inddragelse af familien også en vigtig ressource i behandlingen af patienterne.

I vores afgangprojekt bliver det centralt at forstå hvad bygninger har været brugt til, og ikke mindst den historie de rummer, for at kunne programmere og transformere bygninger på ny.



Lavbundsjord, Eget Foto

Immaterielle værdier

Da Sankt Hans er placeret i landskabelige omgivelser får begrebet helende arkitektur en begrundet betydning. Begrebet tager udgangspunkt i en forståelse af, at arkitekturen kan påvirke vores velbefindende, og på den måde kan det virke fremmende for vores helingsproces. Det er en forståelse som stammer helt tilbage fra middelalderens klostre, der har fungeret som datidens hospitaler, og her var naturen et centralt element i patienternes heling. I dag ved man at lægevidenskab ikke er den eneste faktor som spiller ind i patienternes helingsforløb, men også patientens fysiske omgivelser spiller en væsentlig rolle.

Sankt Hans placering er ud fra den anskuelse nok ikke helt tilfældigt placeret i landskabet. Her ligger det i et landskab formet af istiden, troende placeret på en bakketop i en ådal, der har sin udmunding i Roskilde Fjord. Området blev 1997 fredet af Danmarks naturfredningsforening. Fredningen er en sammenhængende fredning med de bebyggede dele, der danner ramme om en sammenhængende kulturlandskabelig helhed. Landskabet omkring Sankt Hans blev i sin tid planlagt af Gottlieb Bindesbøll, der tog inspiration fra engelske herregårdsanlæg og landskabsparker.

I dag ses stadig spor fra Bindesbøll's parkanlæg, der udspringer fra kurhussøen, der omkranses af højt voksende træer. Bebyggelsen som sammen med træerne er med til at forstærke typografien i landskabet, ligger sig på de naturskabte bakker, skråninger og plateauer i landskabet.

Sankt Hans beror sig på anstaltsideologien, der bygger på traditioner fra klostre og herregården, som fungerede som små selvforsynende samfund i samfundet, og som lå smukt i forhold til sine omgivelser. Sankt Hans begrundes også sin placering i forhold til en forståelse af, at det var bedst for de sindslidende, hvis de blev fjernet fra deres vante omgivelser og isoleret fra omverden for at få ro til helbredelse.

Læge Harald Selmer som var tilknyttet Sankt Hans beskriver 1850'erne i forbindelse med opførelse af to nye hospitaler i Risskov og Vordingborg: "Der vil altid være en stor del af patienterne, som er i stand til at sætte pris på naturens skønheder, og for disse er indflydelsen af en venlig beliggenhed og et afvekslende landskab højst velgørende" (Citat Sct. Hans 1816-2016 s.81).

Det var altså både ideelt for sindet, anstaltens økonomi og ikke mindst i behandlingen af patienterne at anstalten var placeret i smukke landskabelige omgivelser.

Teknisk Analyse

Landskabet og parken er en væsentlig del af Sankt Hans. I dag er Gottlieb Bindesbølls parkenanlæg dog lettere tilgroet og stiferløb og akserne i landskabet fremstår ikke længere tydelige. Kurhusets gårdsplads bærer præg af forskellig brug, og har igennem tiden ændret karakter. Før var pladsen indhegnet i flere segmenter, i dag fremstår plads som en samlet gårdsplads.

Bygningsmassen på området er generelt i god stand. Murværket er uden væsentlige tegn på sætningsskader mv., og fremstår løbende vedligeholdt. Kurhuset har dog flere steder problemer med murværket ved trapperne, og her ses forskellige reparationer.

Kurhuset fremstår indvendigt i god stand, kun med undtagelse af enkle fugtskader, hvor bygningerne kobles sammen. Kurhuset har dog gennemgået forskellige tilpasninger til hospitalsfunktioner, særligt i tilbygningerne der ikke er fredet, hvilket blandt andet indebærer plastik gulve, og nedsænkede lofter til ventilation og teknik.



Kurhus , eget foto

Arkitektonisk Analyse

Gottlieb Bindesbøll (1800-56) var en moderne arkitekt for hans tid. Han var forgangsmand for historicismen, der i et forsøg på at genopdage tidligere stilarter var tilbageskuende i sin tilgang. Bindesbøll var med til at bygge den demokratiske nationalstat, med hans mange nye bygningstyper, som sindssygehospitaller, banegårde, museer, læreanstalter, og arbejderboliger. Han var på en og samme tid både konsistent og sammensat i hans arkitektur, hvorfor hans bygninger både kan indeholde elementer, der stammer fra fjerne himmelstrøg og nordiske egne. Derfor bliver hans arkitektur både tilbageskuende og moderne.

I 1852 får Bindesbøll, der tidligere havde tegnet et sindssyge hospital i Risskov, nu til opgave at tegne en udbyggelse af Sankt Hans, der i mellemtiden var blevet for trængt på pladsen. Her skulle han udvide med et nyt Kurhus, som kunne huse 120 afsindige. Kurhuset står færdig i 1860. Arkitekturen er både hierarkisk opdelt i forhold til mennesker, hvor normaliteten boede i midten, mens galskaben boede i periferien, men også arkitekturen bærer præg af en stringent symmetri og et synligt hierarki, der kommer til udtryk dekorativt, og i skalaen bygningerne imellem.

Bygningsmasserne bindes sammen ved tilbagetrukne led i form af mellembygninger, der tydeliggør en overgang fra den ene bygning til den næste. Den tidstypiske materialeholdning, der består af blankt murværk af gule teglsten med brændte fuger, og mørkegrønne døre, porte og vinduer, og lave helvalmede skifertage, er også med til at binde bygningsmasserne sammen.

Det ses tydeligt hvordan Bindesbøll har arbejdet frit mellem stilarterne. Værket har flere senklassicistiske træk, der ses i 'øjebrynene' over de rundbuede portåbninger, og i flad og rundbuene over vinduerne. Derudover ses barok inspireret småsprossede vinduer. Trapperummets tårne drager også en inspiration til italiensk arkitektur. Netop tårnmotivet, bliver et flittigt brugt motiv i arkitekturen, der både kommer udtryk i kurhuset, men også i det senere byggeri. Tårnmotivet ses også ved de gamle træer, som er med til at forstærker den vertikale analogi.

Sankt Hans som skulle fungere som et lille samfund i byen, rummer også den traditionelle bys form register, som gaderne (korridorerne), pladserne (gårdspladsen), domkirken (kirketårnet) og ikke mindst parken (Landskabsparken).

De bygninger som er kommet til efter, forholder sig i skala og materialitet til Kurhuset, og tager ligesom Bindesbøll's arkitektur også udgangspunkt i en symmetrisk opbygning. Selv om området i dag opleves ensartet og heltstøbt i sin arkitektur, har senere byggeri fra slutningen af 1950 og frem et fravigende udtryk arkitektonisk set i forhold til

materialiteten og skalaen.

Inden kurhuset og de efterfølgende udbygninger kom til, indbefattede Sankt Hans i 1916 kun Bistrupgaardens bygninger og Lemmestiftelsen, Lemmegården er senere i 1966 blevet revet ned for at gøre plads til nye mere tidssvarende bygninger. Men "slottet" som hovedbygningen bliver kaldt, er stadig at finde på området.

Materiemæssigt er teglstenen et tydeligt karaktertræk for Sankt Hans. Særligt den gule teglsten som er dominerende for området, og som bekræftes af få undtagelser, er med til at understrege den ensartede materialeholdning, der binder bygningerne sammen.

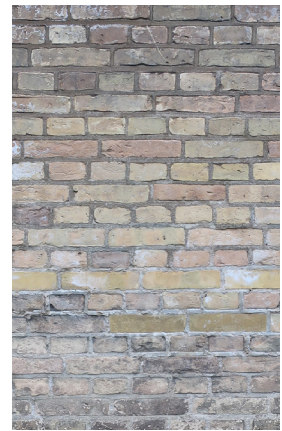
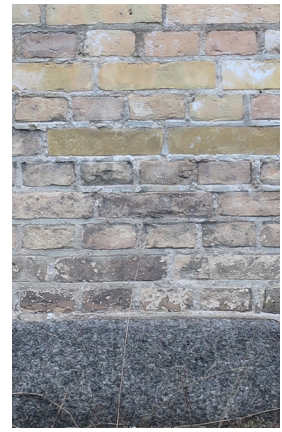
Detaljerings af murværket figurerer primært omkring kordon-, sålbænk- og hovedgesimserne, vinduesstikene, vinduesindfatninger og ikke mindst de brændte fuger, der trækkes med ud i facaden.

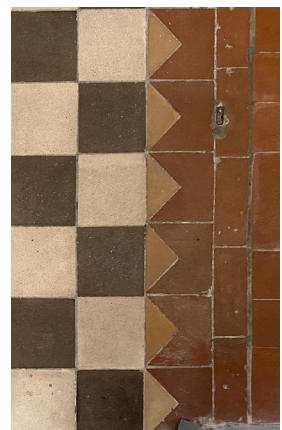
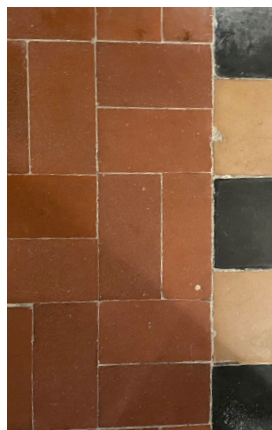
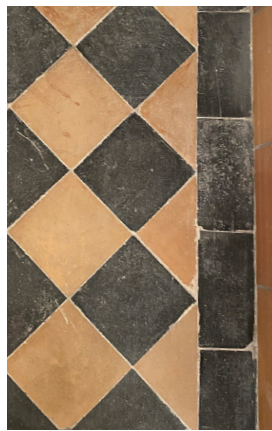
Teglstenen der danner forskellige forbandter og gesimser, er med til at danne rytmiske reliefagtige virkninger i murværket. Her bruges den både som et tilbagetrukket og udkragende element, i form af savsnitsfriser, og formsten.

Teglstenen figurerer som et ledende motiv i landskabet, hvor den bruges i stablingen af bygningsmasser, fritstående mure, trapper og porte, og bliver på den måde et dirigerende element for området.

Teglstenens taknemlighed giver os en mulighed for at udskifte, genbruge og vedligeholde den.

Teglstenen er ikke blot et synligt karaktertræk for Sankt Hans Hospital, men også en vigtig del af vores historiske danske byggeskik, derfor er det væsentligt at forholde sig til teglens fremtidige betydning for området.







Kurhus og kurhussøen, eget foto

Værdisætning. De bærende bevaringsværdier

Sankt Hans Hospitals landskab er fredet i en sammenhæng med bygningerne. Landskabet spiller derfor en central rolle i forståelsen af området. Landskabet har også været et central element i opførelsen af stedet, både i form af etableringen af et selvforsynende samfund, men også set i lyset af naturens helende påvirkning på patienterne. Derfor er landskabet i sammenhæng med bygningerne en bærende bevaringsværdi.

Kurhuset er fredet, men fredningen dækker i dag kun den oprindelige struktur, og ikke de eftertilkomne tilbygninger. Tilbygningerne i den sydlige del kom til kort tid efter kurhusets opførelse og tilpasser sig i tonalitet, materialitet og grundstruktur sig til det oprindelige kurhus. Derfor værdisættes tilbygninger i den sydlige del på lige fod med den oprindelige del, og behandles derefter.

Kurhuset er toneangivende for områdets karakter. Det er her scenen bliver sat i forhold til materialitet og skala. Dermed fremstår kurhuset også som hovedbygningen på stedet, som danner ramme om de eksisterende bygninger. Området er karakteriseret ved en konsistent stillingtagen til materialer. De gule teglsten, de mørke skifertage, og de mørkegrønne vinduer, tydeliggøre en konsistent arkitektur, og derfor er fastholdelsen af materialiteten en klar bærende bevaringsværdi.

Sankt Hans Hospital er det første psykiatriske hospital i Danmark, og er derfor også et vidnesbyrd om psykiatriens historie. Kurhuset har igennem tiden opretholdt sin grundform, dog med forskellige til- og udbygninger af stedet. Opdelingen med lange brede gange, der fordeler sig til patientstuerne, fortæller om hospitalets virke, og om bygningens konstruktion tektoniske formåen. Derfor er grundstrukturen, og dermed hovedkonstruktionen en bærende bevaringsværdi.

De originale indvendige og udvendige døre og vinduer er er flere steder bevaret, og de er med til at danne ramme om bygningens karakter. Særligt vinduerne er karaktergivende med deres tynde støbejernsprofiler, der skaber en arkitektonisk lethed i facaden, og som sammen med den mørkegrønne farve, giver bygningen sit karakteristiske udtryk. Derfor er både originale døre og vinduer et vigtigt element i bevaringen af bygningen, og dermed en essentielt bærende bevaringsværdi.

Anbefalinger af mulige indgreb

De historiske bygninger på området skal bevares og transformeres, så de kan bistå med nye funktioner. Hovedanlægget og landskabet er fredet og flere af de øvrige bygninger er bevaringsværdige. I en bymæssig transformation af Sankt Hans ligger udfordringen i, at integrere nye programmer i bygningerne, som ikke kun tilpasser sig bygningernes tekniske begrænsninger, men som også kan drage fordel af dem.

Området der er bebygget på landskabets præmisser, skal udvikles på en måde, hvor landskabet fastholder sin position som et altafgørende element for den videre nytænkning af området. Parken skal forstærkes ved en opretholdelse af stiforløb, søer, vandforløb og lavbundsgrunde og ikke mindst alléerne, og de mange store træer, som omgiver stedet.

Mulig fjernelse af bygninger skal ske ved en afvejning i forhold til bygningernes tekniske stand, arkitektoniske fremtoning og rumprogrammatisk og tektoniske udfordringer.

Områdets begrænsede mangfoldighed af materialer giver stedet et stærkt sammenhængende udtryk, der opleves homogent trods diversiteten i bygningsmassen. Derfor skal mulige additioner tage afsæt i den karakteristiske helstøbte arkitektur, som præger området ved at forholde sig til skala, proportioner og materialitet. Additioner skal derfor tage ved lære af det der allerede er bygget, og på den måde bygge sig ind i den kulturarv som præger området. Samtidig skal mulige additioner tage højde for fortætningsgraden af området, der beror sig på landskabets præmisser, og derfor behøver man tage højde for sigtelinjer og akser i landskabet og ikke mindst rekreative områder, som er vigtige at fastholde i en fortætning.

De originale døre og vinduer som er karaktergivende for bygningerne skal bevares og restaureres efter behov.

De originale terracotta gulve, der opleves som et dirigerende element i Kurhuset skal bevares og forstærkes.

Indvendigt i kurhuset finder man stadig den oprindelige stuk, gerigter og paneler, der er stemningssættende for den indvendige karakter, og de skal derfor, så vidt det er muligt, bevares.

I Kurhuset ses plastik gulve og enkle steder nedsænkede lofter, som er et nutidigt levn fra stedets virke som hospital, disse elementer ønskes derfor fjernet, og lofter og gulve tilbageføres så vidt muligt til deres oprindelige form.



Roskilde Fjord, Eget foto

Litteraturliste

Bøger:

Gottlieb Bindesbøl - Danmarks første moderne arkitekt. (2013). Arkitektens Forlag.

Vacey, J. V., & Møllerhøj, J. M. (2016). Sct. Hans 1816–2016. Region Hovedstadens Psykiatri.

Publikationer:

Det Ethiske Råd. (2012, June). Samfundet og “de gale.” Kvorning, J. K., Christensen, S. C., Mellvang, M. M., & Hausenberg, T. H. (2012, September). Bæredygtige forstæder.

Realdania.

Plan og udvikling, Roskilde Kommune. (2021, January). Helhedsplan Sankt Hans Vest. Roskilde Kommune. Region Hovedstaden. (2011, May). anbefalinger for helende arkitektur.

Web:

Bejder, P. B., & Kristensen, B. K. (2016, April 11). Velfærdsstaten og de universielle rettigheder, efter 1849. Danmarkshistorien. Retrieved February 8, 2022, from <https://danmarkshistorien.dk/vis/materiale/velfaerdsstaten-og-de-universelle-rettigheder/>

Danmarks Naturfredningsforening. (1997). Sankt Hans Hospital. Fredninger. Retrieved February 7, 2022, from <https://www.fredninger.dk/fredning/sankt-hans-hospital/>

