

AMALIEGADE 44



AMALIEGADE 44

Asger Højlund Olsen 160384
Kulturarv, Transformation og Restaurering
Institut for Bygningskunst og Kultur
Det Kongelige Akademi
Vejleder: Christoffer Harlang, Lars Mortensen & Linda Thi
Forår 2023



III. 1: Amaliegade 44, opgravning af gårdsrum før endelig nedrivning. Eget foto, januar 2023.



7	Afsæt
8	Intention
11	Projekt
12	Amaliegade 44
21	Københavns Toldboder
27	Efterkrigstidens betonbyggerier
28	Materialekultur i forandring
31	Metode
33	Aflevering
36	Kilder



I mange år har det været normalen at rive ned, når nyt skal bygges. Det har været, og er stadig, en gængs praksis at skille sig af med det, som man ikke ved første øjekast kan se sig selv i. Fundamentet for denne gængse praksis er dog begyndt at slå sprækker.

Bevidstheden om nedrivningens miljømæssige konsekvenser samt dens øgede økonomiske omkostninger er stigende. Konsekvenserne gælder endda ikke bare på den pågældende byggeplads og dens nære omgivelser, men trækker også tråde ud til et vidt forgrenet netværk af udvindingssteder, produktionsfaciliteter, transport og opmagasinering. Både i ind- og udland ses stigende tendenser og eksempler, som foreslår en alternativ tilgang til vores allerede byggede miljø ud fra den enkle erkendelse, at vi ganske enkelt ikke har råd til at fortsætte, som vi har gjort indtil nu.

Bebyggelsen på Amaliegade 44 fra 1978 er ikke et af disse eksempler. Tværtimod rives her ned for at bygge nyt. A.P. Møller Mærsk købte for fire år siden den 8564 m² store grund ved siden af deres eksisterende hovedkontor på Esplanaden, i Frederiksstaden i hjertet af København, på grund af et ønske om flere arbejdspladser. Den eksisterende bygning opfylder ikke Mærskts krav og ønsker, hvorfor Mærsk har bedt Dorte Mandrup Arkitekter om at tegne en ny bygning, som skal stå færdig i 2026, vel at mærke på bekostning af det eksisterende bygningskompleks.

Med mit afgangsprøveprojekt vil jeg foreslå en anden tilgang, da jeg ønsker at transformere Eva og Nils Koppels eksisterende samlede anlæg på Amaliegade 44. Samtidig vil jeg foreslå en addition på samme sted, som vil fortætte den eksisterende bebyggelse.

Fælles for alle mine kommende stillede forslag og indgreb er, at de søger efter at redefinere og reorientere de eksisterende bygninger på Amaliegade 44 i et forsøg på at demonstrere en alternativ måde at udvikle og bevare vores byggede miljø. Dette er ikke bare nødvendigt, men også muligt.

INTENTION

I mit arbejde med Amaliegade 44 vil mit primære fokus ligge i de arkitektoniske spørgsmål, som rejser sig i mødet mellem et uønsket betonbyggeri fra 1978 og en aktuel bæredygtighedskrise. Sidstnævnte kræver en reformering af, hvordan vi fornyer og transformerer vores eksisterende byggede miljø. Fremfor fornyelse gennem nedrivning ønsker jeg at kaste et nyt lys på de iboende kvaliteter, som det eksisterende bygningsværk på Amaliegade 44 besidder. Med dette projekt ønsker jeg desuden at fremstille et alternativ til, hvordan vi udvikler vores byer uden at begrænse, hvordan vi kan forestille os vores fremtid.

En transformation af bebyggelsen på Amaliegade 44 vil kræve en stillingtagen til både nogle meget konkrete og nogle meget generelle problemstillinger.

Konkret i forhold hvordan man på dette specifikke sted kan tilføje en øget værdi til det allerede eksisterende, at den funktionstømte bygning på ny kan få relevans og mening. Generelt idet bygningerne på Amaliegade 44 er et eksempel på et tidstypisk betonbyggeri, som der i de kommende år skal tages stilling til flere andre steder end på Amaliegade 44.

Dualiteten mellem en konkret stedsspecifik problemstilling, som sammenvæver sig med en større klimapolitisk fortælling om materialer og en mere bæredygtig konstruktionspraksis, ønsker jeg at udforske og undersøge i en forslagsstillen på dette sted.



III. 4: Det store gavltreief ligger i direkte forlængelse af Toldbodgade. Eget foto, januar 2023.



Projektet vil bestå af en transformation af de eksisterende bygninger samt én eller flere additioner på Amaliegade 44. Projektet vil foreslå, at den samlede bebyggelse skal indeholde 1000 arbejdspladser med dertilhørende fællesarealer og servicefunktioner. Udover arbejdspladser vil projektet også indeholde forslag til én eller flere endnu ubestemte offentlige funktioner, som vil tilføre Amaliegade 44 en fornyet relevans for både bygningernes brugere samt den omkringliggende by.

Projektets program skal placeres og indtænkes i de eksisterende arkitektoniske kvaliteter, så det kommer til at indgå i den sammensatte helhed Amaliegade 44 allerede er en del af. På samme vis skal én eller flere additioner indskrive sig i tæt dialog med både Eva Og Nils Koppels byggeri fra 1978 og ikke mindst den nære kontekst. Det betyder, at projektet også vil tage stilling til, hvordan udeområderne forholder sig til sin centrale placering i den historiske Frederiksstad tæt ved Københavns havnefront.

For at udnytte Amaliegade 44's potentialer og muligheder vil projektet udspringe af en indledende analyse af bygningsværket og den nære kontekst. Denne analyse vil lægge til grund for, hvordan det eksisterende bygningsanlæg værdisættes og dermed et grundlag for den videre foreslagsstilling.

Eva og Nils Koppels tegnede i 1978 'Direktoratet for Toldvæsenet' for staten. Det er en nøjsom bygning, som tydeligt vidner om 1970'ernes økonomiske krise. I 1972 sælger staten en stor byggegrund til A.P. Møller Mærsk, i dag Esplanaden 50, og pengene fra dette salg går til at opføre Direktoratet for Toldvæsenet på nabogrunden på Amaliegade 44. Ved samme salg forhandler A.P. Møller Mærsk sig også frem til en forhåndskøbsaftale, hvis staten en dag skulle sælge Amaliegade 44. Denne option benyttede A.P. Møller Mærsk i 2018, hvor de købte grunden af Energistyrelsen for at samle deres hovedkontor i midten af København på en af landets fineste adresser.

Det samlede bygningskompleks består af tre længer; en fireetages fløj langs Amaliegade, en treetages fløj parallelt hermed for enden af Toldbodgade og en lang toetages fløj vinkelret på de to andre. Under den lange lave fløj findes en parkeringskælder, hvis indkørsel løber fra Toldbodgade og under fløjen med tre etager. På gavlen af den tre etager høje fløj mod Toldbodgade sidder et stort relief samt to murpiller i sandsten, som forestiller Christian VI flankeret af Poseidon og Hermes på hver sin side. Relieffet har siden 1735 været et fast inventar på Københavns Toldbodsbygninger.

Råhuset i alle tre længer er opført i betonelementer, som er stablet og støbt sammen på stedet. Den bærende struktur består fortrinsvis af søjler og bjælker, mens betonskiver afstiver strukturen i gavle, samt hvor længerne skærer ind i hinanden (se ill. 9). Fløjen i tre etager er desuden forberedt på en eventuel tilføjelse af en fjerde etage i sin dimensionering af betonskelettet.

På de to høje fløje er betonskelettet holdt synlig eksteriørt og med djærve detaljer i knudepunkter samt ved alle horisontelle betonbjælker, hvor et lille relief i betonbåndene understøtter murværket, som lægger af herpå. Det kraftige betonskelet har en fast søjleafstand på 4,8 meter, som underopdeler de lange facader i mindre vertikale sektioner. De lange facader er inddelt i repetitive fagdelinger i form af det eksponerede betonskelet, hvor vandskuret murværk fylder felterne mellem betonstrukturen ud. Vandskuringen udjævner de gule murstens farve i et forsøg på at ramme den afdæmpede tonalitet fra Amaliegades øvrige pudsede bygninger.

Ill. 6: Luftfoto, skråfoto, 2023. Kortforsyningen.



I den kraftige stueetage er fem langsgående relieffer indlagt i det vandskurede murværk som en tydelig reference til de pudsede refendfuger, som løber langs flere af nabobygningernes etagehøje sokler. På denne måde synes den bastante stueetage i murværk som bygningens sokkel, selvom det rent teknisk står på et betonfundament, hvis sokkel blot synes lavt over terræn.

I hvert muret felt sidder to dybe vinduespartier taktfast placeret, men dog i en lidt lavere rytme end Amaliegades øvrige bygninger, hvilket giver Koppels bygning et let indadvendt og tilknapet udtryk sammenlignet med dens naboer. Vinduernes horisontale inddeling i ét bundhængslet gående midterparti adskiller igen Koppels bygning fra de andre bygninger på Amaliegade, hvor hovedparten af vinduerne er to- eller firrammede trævinduer med sprosser.

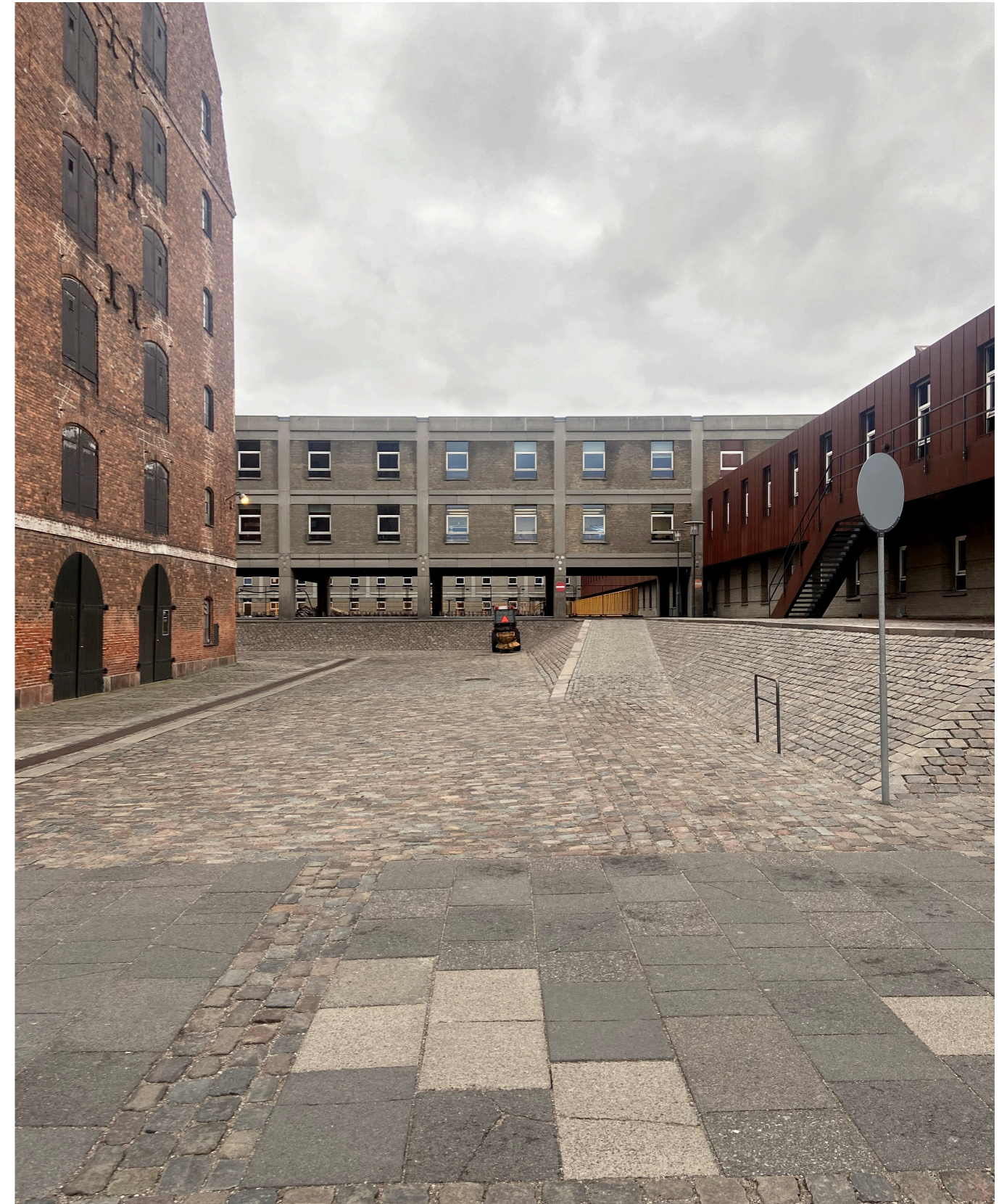
Den lave lange fløj i to etager skiller sig mærkbart ud fra de to andre fløje, idet dens facader er beklædt med cortenstål på hele fløjens første sal. Stueetagen under fløjens første sal i cortenstål er muret i samme vandskurede murværk som ved de andre fløje, hvilke i kontrast til de to andre længer henlægger stueetagens murværk i skygge.

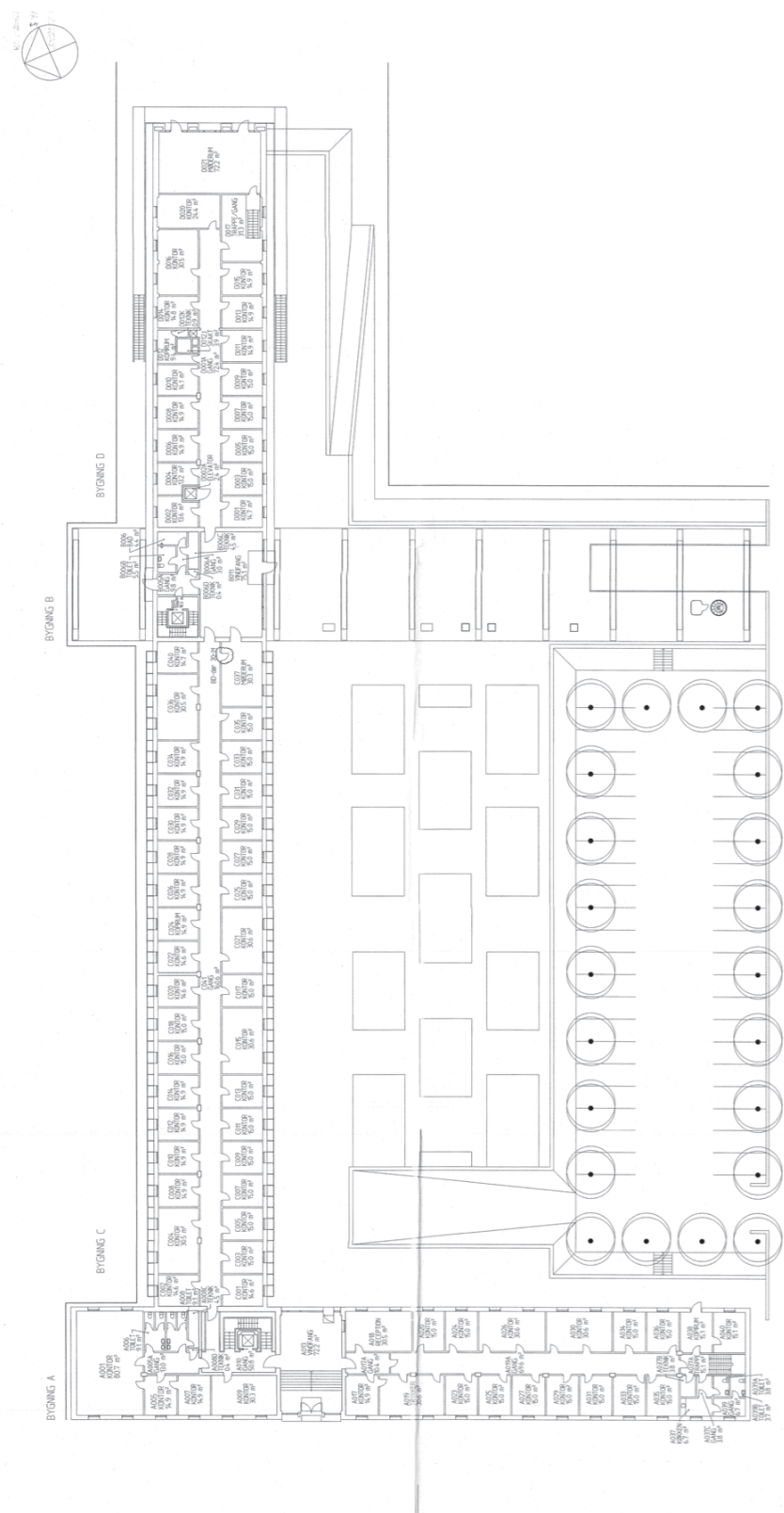
Mod havnen vipper taget på den lave fløj op i en vinkel på 30 grader og lader lyset falde ind i den store kantine, som omvendt orienterer sig direkte i retning mod Nyholm, som ligger på den anden side af havneløbet.

Fælles for alle tre fløje er fraværet af taget. Tydeligst fornemmes husets bratte afslutning mod himlen set fra Amaliegade, da kontrasten til de omkringliggende bygninger er stor (se ill. 11).

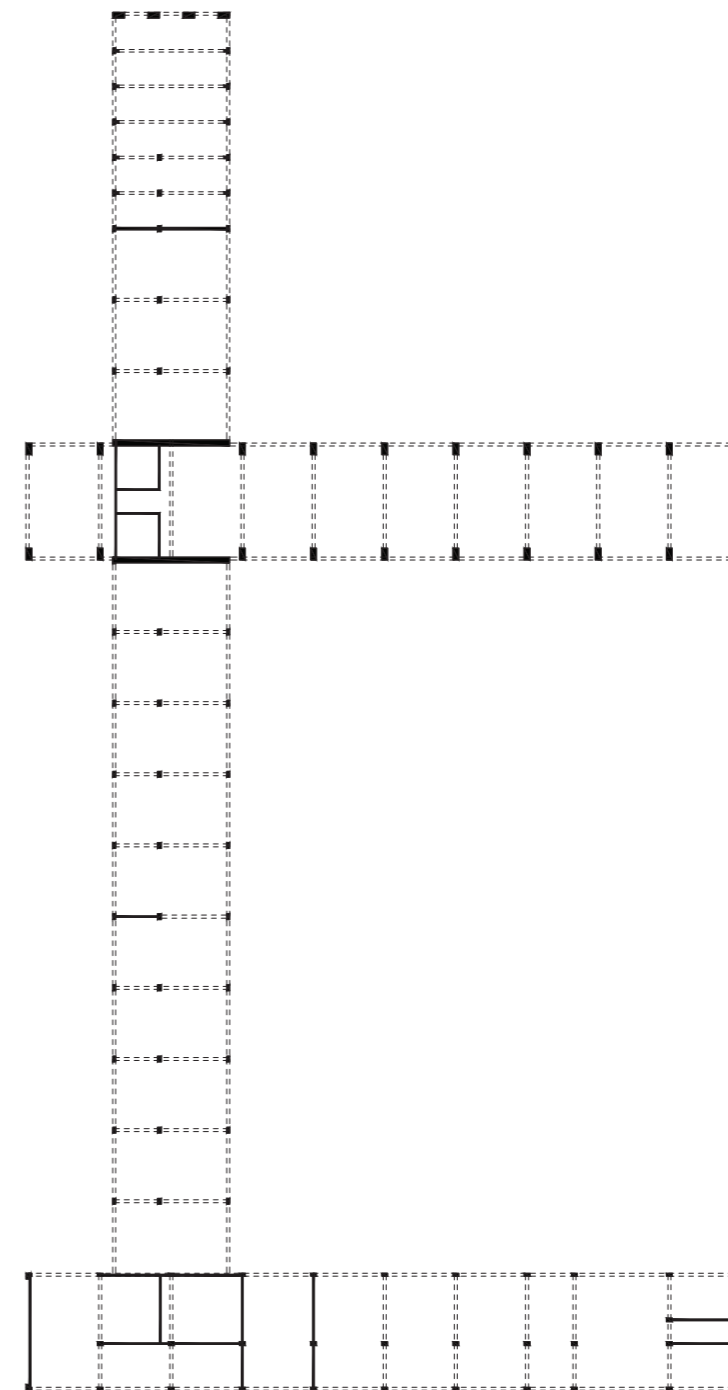
Repetitionen og serialiteten fornemmes lige så tydeligt indevendigt i bygningerne. Små kontorer ligger på rad og række adskilt af lange lige gange, som løber centralt gennem længerne. Variationen er sparsom og kun enkelte steder, som trapperummene, skaber en afveksling fra gentagelserne.

Ill. 7: Kig fra havnefronten mod fløjen med den åbne stueetage. Cortenstålsfløjen til højre og Vestindisk Pakhus til venstre. Eget foto, januar 2023.

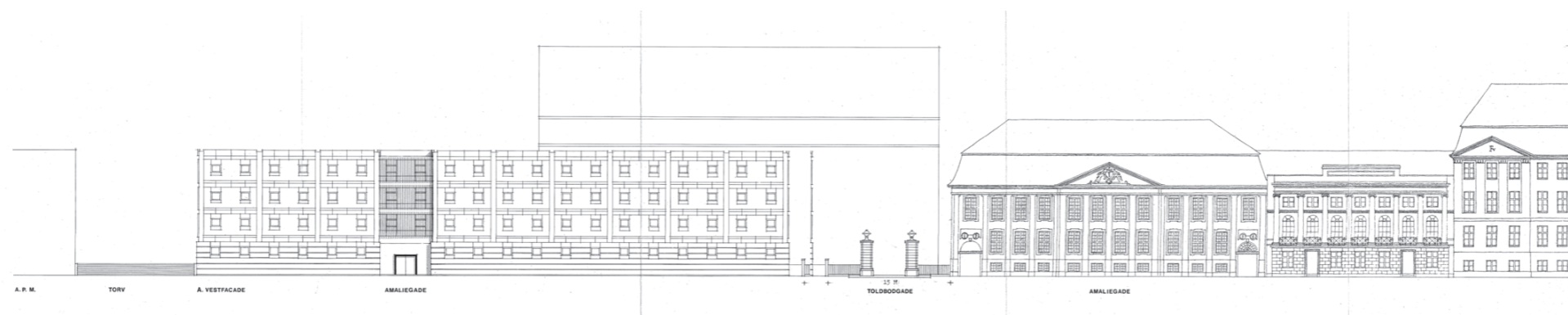
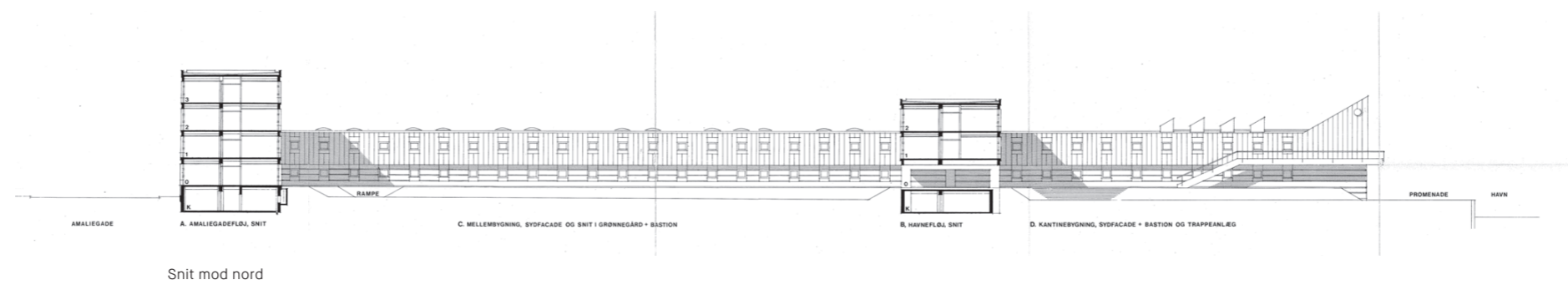




III. 8: Stueplan, skala 1:500. Filarkiv.dk



III. 9: Diagram over de bærende strukturer, skala 1:500. Praksis Arkitekter



III. 10: Øverst: Snit mod nord, skala 1:500. Filarkiv.dk

III. 11: Nederst: Facade fra Amaliegade, skala 1:500. Filarkiv.dk



Toldvæsenet flytter til Københavns Toldbod i 1630, og langsomt begynder staten at bebygge havnefronten med bygninger til at facilitere den øgede handel til søs.

Ved indgangen til Nordre Toldbodplads opførtes i 1735 en ny toldkammerbygning, tegnet af J.C. Krieger, i tidens barokke stil. På facaden ud mod havnen sad det selvsamme relief forestillende Christian VI flankeret af Poseidon og Hermes, som sidenhen blev flyttet til Frilagerbygningen og i dag befinder sig på gavlen af fløjen, som ligger i forlængelse af Toldbodgade.

Gennem historien har Københavns Toldboder været stedet, hvor udenlandske fyrster og adelige er blevet velkommen til Danmark. For at kunne byde disse ordentlig velkommen valgte man i 1848 at etablere de store granitlandingstrapper, 'Kongetrappen'. Trappen fører op til Havnevæsenets bygning, som blev opført kort efter i 1868 og var tegnet af Vilhelm Dahlerup og Frederik Bøttger (ill. 12). Samme bygning blev i 1939 forhøjet af Einar Madvig. I dag huser bygningen By & Havn.

I 1905 blev to opholdspaviljoner opført, begge tegnet af Osvald Rosendahl Langballe, igen for at akkommodere vigtige personers ankomst og afgang.

Toldkammerbygningen fra 1735 blev nedrevet i 1891 for at gøre plads til Frilagerbygningen som blev opført lige bagefter i 1894, tegnet af arkitekt Albert Jensen (ill. 14). Den store Frilagerbygning stod på en høj granitsokkel og var primært muret i rød tegl. De talrige detaljeringer, bånd, gesimerser og indfatninger, var udført i sandsten og af grå mursten. Bygningen bestod af fem fløje, som lå parallelt med Amaliegade, Esplanaden og havnefronten. Fløjen ud til havnen havde midt på facaden et stort indgangsparti med frontespiece, hvor relieffet fra J.C. Kriegers bygning nu fik lov at hænge.

Syd for Frilagerbygningen ligger Søndre Toldbod. I 1869 køber Københavns Havnevæsen dette område for at opføre en Toldkammerbygning i 1875, tegnet af arkitekten Vilhelm Petersen (ill. 13). Bygningen bestod af fire fløje, en indre gård og et tårn med ur i retning mod Amaliegade. Hele komplekset var bygget i røde mursten i historicistisk stil. Omkring pladsen løb et jerngitter, hvor en

Ill. 12: Nordre Toldbod set mod syd, ca. 1870. I midten Havnevæsenets bygning, i dag By & Havn. Til venstre ses Toldkammerbygningen på Søndre Toldbod, tegnet af J.C. Krieger, som lå her indtil 1892, hvorefter Frilagerbygningen blev opført. I dag ligger Mærskes hovedkontor, tegnet af Ole Hagen, her.

port ud mod Amaliegade åbnede ind til pladsen. Herfra var også perroner, hvorfra varer fra skibene blev udleveret og fragtet videre.

I 1910 blev den nybarokke Toldgodspostbygning tilføjet på hjørnet af Amaliegade og Ny Toldbodgade, hvor Koppels bygning i dag ligger. Den store massive bygning i rød tegl var tegnet af arkitekten Martin Borch (ill. 15).

Op gennem 1960'erne ændres toldetatens arbejdsgang betydeligt, og pakhuse har ikke længere samme betydning som tidligere. Da økonomien strammes yderligere i 1972, vælger staten at sælge to tredjedele af grunden, Esplanaden 50, til A.P. Møller Mærsk for 28 mio. kroner.

Frilagerbygningen (ill. 14) rives i 1973 ned for, at give plads til Mærsk's nye hovedkontor, tegnet af Ole Hagens tegnestue. Hovedkontoret stod færdigt i 1979 og blev kendt som "Huset med de blå øjne" på grund af det karakteristiske blå glas i vinduerne. Huset er opført i præfabrikerede betonelementer med bløde rundinger ved alle vinduesåbninger.

Pengene fra salget til Mærsk blev brugt til at finansiere Direktoratet for Toldvæsenet, som stod færdigt i 1980. Toldkammerbygningen (ill. 13) og Toldgodspostbygningen (ill. 15) rives ned, og Direktoratet for Toldvæsenet, tegnet af Eva og Nils Koppel, opføres i 1978.

I 2005 opførte Mærsk en ny stor tilbygning til deres eksisterende hovedkontor, som Henning Larsen Architects tegnede. Denne bygning udfyldte det store tomme felt mellem Amaliegade og Ole Hagens bygning fra 1979.



Ill. 13: Toldkammerbygningen fra 1875, tegnet af arkitekten Vilhelm Petersen. Bygningen blev revet ned i 1973 ligesom flere andre bygninger på Toldboden.

III. 14: Nordre Toldbod set fra havnen, september 1976. Frilageret fra 1894 lige før dets nedrivning. Mock-ups af Mærsk's kommende hovedkontor, tegnet af Ole Hagens tegnestue, ses på kajkanten.



III. 15: I 1910 opførtes Toldgodspostbygningen, tegnet af Martin Borch, på hjørnet af Ny Toldbodgade og Amaliegade. Denne bygning lå ligesom mange af de andre her indtil 1973, hvor Toldgodspostbygningen blev revet ned for at gøre plads til Koppels bygning for Direktoratet for Toldvæsenet.





Op gennem 60'erne og 70'erne skød adskillige betonbyggerier op i Danmark. Systematisk og struktureret blev hundredevis af byggerier opført i en voldsom mængde og med stor hastighed. Velfærdstaten var under stadig kraftig opbygning, og som følge af 70'ernes oliekrise var statens penge små. Dette satte sit tydelige præg på efterkrigstidens byggeboom, hvor standardiseringen og effektiviseringen af byggeriet satte sit tydelige præg på arkitekturen.

Efterkrigstidens betonbyggerier blev oftest opført af materialer, som symboliserer en betydelig grad af permanens; glas, stål og selvfølgelig beton. Materialer som synes at løsrive sig fra det økologiske kredsløb og dermed også tidens gang, for at kunne stå for evigt.

Udover disse permanente materialer blev en masse andre materialer også benyttet. Plastfolier, PCB-holdige materialer i fuger, maling og termoruder samt syntetisk skum og i mange tilfælde holdt sammen af lim og tape. Bygninger på denne måde kan kun fungere i en perfekt stand, da blot en lille utæthed kan udvikle sig til et byggeteknisk eller sundhedsfarligt problem, hvor nedrivning ofte anses som både den mest praktiske og fornuftige mulighed. Betonstrukturer kan dog holde i flere hundrede år, hvis de ellers er blevet bygget og vedligeholdt ordentligt. På denne måde har beton, trods dets holdbarhed, i løbet af det seneste århundrede udviklet sig til at være et centralt materiale i en konstruktionskultur med en ekstremt højt materialeomsætning, hvor vedligehold og reparation er blevet erstattet af nedrivning og fornyelse (*Material Cultures: Material Reform, 2022*).

Udover den åbenlyse bæredygtighedsdiskussion findes også et voksende behov for en diskussion af vores omgang med vores kulturarv. Ifølge Farokonventionen (2005) er alt, hvad der overleveres til os, en del af kulturarven. Dette gælder altså også det typiske, det ordinære og i Amaliegade 44's tilfælde den upågtede betonstrukturalisme, som umiddelbart ikke klassificeres som kanoniseret kulturarv. Netop derfor står Eva og Nils Koppels bygning som et enestående eksempel på et byggeri fra 1970'erne, som forsøger at favne både Frederiksstadens historie samt den pågældende periode, som bygningerne blev opført i.

III. 16: Fløjen med den åbne stueetage står i direkte forlængelse af Toldbodgade. Eget foto, januar 2023.

De seneste mange års materialekultur er under forandring. Der er voksende enighed om, at den nuværende konstruktionspraksis med beton, stål og oliebaseerede materialer som gennemgående materialer ikke er bæredygtigt og derfor ikke kan fortsætte (*Material Cultures: Material Reform, 2022* og *Lise Hvid Horup Sørensen & Mathilde Mattson (2020); 'Analyse af CO²-udledning og totaløkonomi i renovering og nybyg, Rambøll*).

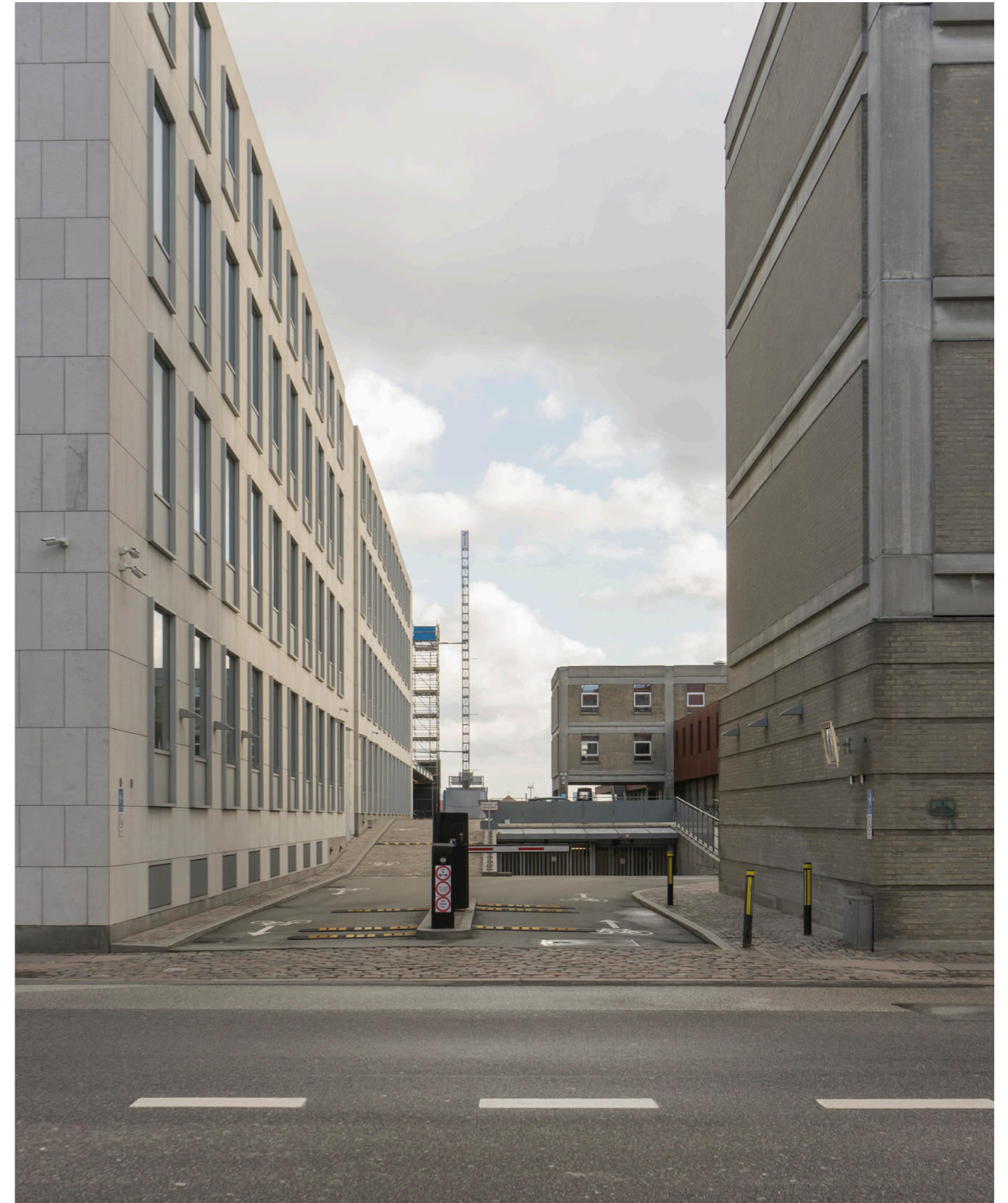
I det industrielle byggeri hentes størstedelen af materialerne ind på tværs af hele jordkloden. Ofte er fokus overvejende på, hvordan vi bygger hurtigst og billigst på den pågældende byggeplads. Det er en præmis, som er nødvendig for at imødekomme den infrastruktur, stedet og den pågældende byggeproces indskriver sig. Samtidig ignorerer dette fokus dog også, hvor materialerne kommer fra, hvordan det er udvundet, transporteret og og distribueret.

For at byggeriet kan gøre en egentlig forskel for og bidrage til forbedringen af økosystemer og en bæredygtig brug af materialer, kræver det en stillingtagen til hele materialekæden og ikke udelukkende, hvordan vi bruger det pågældende materiale på byggepladsen.

Denne stillingtagen vil desuden være i direkte linje med FN's Verdensmål 12, 'Ansvarligt forbrug og produktion', og 13, 'Klimaindsats'.

En ny forståelse, for hvad der sker med byggematerialer i hele materialets levetidscyklus, fodrer en ny konstruktionspraksis. En sådan tilgang ændring har potentialet til at udvide byggeriets ansvar og aktivt underbygge, hvordan vi former vores aktuelle miljø, men også hvad vi efterlader til fremtidige generationer. Oplagt er det derfor, at vi begynder at revurdere vores forhold til det eksisterende byggeri, da man ved at bruge den eksisterende bygningsmasses materielle kvaliteter og immatrielle værdier, kan forlænge bygningers relevans på flere aspekter på samme tid.

III. 17: Mellem Esplanaden 50 og Amaliegade 44 findes en passage til havnefronten samt en nedkørsel til parkeringskælder under Esplanaden 50. Eget foto, januar 2023.





I projektets indeledende fase vil jeg registrere og analysere Amaliegade 44 og dets kontekst. Dette vil jeg gøre igennem optegning af det eksisterende byggeri, fotografisk registrering af stedet samt gennem tekst. Dette indledende arbejde vil samles i en rapport, analyse og værdisætning, som vil omfatte både historiske, arkitektoniske og tekniske undersøgelser.

Med udgangspunkt i de indledende undersøgelser vil jeg begynde at skitsere på projektet. Dette vil ske igennem både tegning og model, hvor sidstnævnte især tænkes at spille en hovedrolle i form af både volumenstudier af helheden samt i udsnitsmodeller af relevante knudepunkter.

Sideløbende vil jeg samle tegningsskitser, modelskitser, fotografier, noter og referencer i et katalog.

Slutteligt vil jeg syntetisere mit hidtidige arbejde til et endeligt forslag, som sammenfatter undersøgelseerne fra de foregående faser. Dette vil igen ske igennem tegning og model.

III. 18: Den cortenstålsbeklædte længe peger ud mod havnefronten. Søren Georg Jensens skulptur blev opført samtidig med bygnigen. Eget foto, januar 2023.



Vejledende med forbehold for ændringer

Registrering

Fotos

Tekst

Model

Model

1:500 Situationsmodel

1:100 Samlet bygning

1:20/1:50 Bygningdele

Modelstudier

Tegning

1:5000 Kort

1:500 Situationsplan

1:200/1:50 Plan, snit og opstalter

1:5 Detaljeudsnit

Rumlige repræsentationer

Katalog: Opsamling af projektets proces med noter, diagrammer, fotografier, referencer og skitser

Tekst

Analyse- og værdisætningsrapport

III. 19: Amaliegade set ind Amalienborg og rytterstatuen af Frederik V på Amalienborgs Slotspalads. Eget foto, januar 2023.

"Never demolish, eliminate or replace, but always add, transform and reuse."

Lacaton & Vassal Architects



III. 20: Amaliegade 44 på hjørnet mellem Toldbodgade og Amaliegade. Eget foto, januar 2023.

LITTERATUR

- Johannes Hedal Hansen, Jennifer Dahm Petersen (2017); Eva & Nils Koppel, Strandberg Publishing
- Harlang og Petersen (red.); 'Om Bygningskulturens Transformation', kapitlerne: Bygningsopmåling, Bygningsarkæologi, Analyse og værdisætning, Analyse og værdisætning af bygninger og deres omgivelser.
- Massey, Doreen (1991); A Global Sense of Place, Marxism Today
- Material Cultures (2022); Material Reform, MACK
- Irénée Scalbert and 6A Architects (2013); Never Modern, Park Books
- Mortensen, Lars Rolfsted (2016); 'Transformation af efterkrigstidens landskaber'

RAPPORTER

- Anne Tietjen (red.) (2010): 'Forstadens Bygningskultur 1945-1989: På sporet af velfærdsforstadens bevaringsværdier', Dansk Bygningsarv A/S
- Lise Hvid Horup Sørensen & Mathilde Mattson (2020); 'Analyse af CO²-udledning og totaløkonomi i renovering og nybyg, Rambøll

HJEMMESIDER

- Djernes & Bell Architects: Repair/Renew/Regenerate
<http://djernesbell.com>
- Interview med Rotor: Rotor: In demolishing, developers do not consider the true cost to society
<https://www.architectsjournal.co.uk/buildings/rotor-in-demolishing-developers-do-not-consider-the-true-cost-to-society>

- Interview med Rotor: Waste not: Rotor and the practise of deconstruction
- Schmidt Hammer Lassen Architects, Instagram:
<https://www.instagram.com/p/CoKqZ1FOyeT/?hl=da>
- Cementproces: <https://www.aalborgportland.dk/cementproces/>
- <https://www.dr.dk/nyheder/viden/klima/aalborg-portland-faar-rabat-paa-op-mod-en-halv-milliard-efter-ny-groen>

BILLEDE OG LYD

- Podcast: Andrew Clancy (2020): Register - Architecture & Landscape - Simon Henley, Kingston School of Art, London
- Online forelæsning: Pontoppidan, Grete., Vacher, Mark., Ellen Braae (16.11.2020) Parcelhuset i forandring, Arkitektforeningen
https://arkitektforeningen.dk/aktuelt/temaer/parcelhuset/?fbclid=IwAR3F6H5gMUxCwSHMVZ4-Oguq9fkUETEF7RoHHMoYQCD8rGf__Kt-2GNxJ1o

Næste side

III. 21: Amaliegade 44 set fra havnefronten forbi Vestindisk pakhús. Eget foto, januar 2023.

