

ANALYSE & VÆRDISÆTNING

Afgang 2023

Transformation af Rågsveds Centrum

Aura Sanjuanello 160399

Andreas Vold 170388



INDHOLD

IDENTIFIKATION	4
INDLEDNING	6
BAGGRUND	7
HISTORISK ANALYSE	11
TEKNISK ANALYSE	17
ARKITEKTONISK ANALYSE	18
VÆRDISÆTNING	22
ANBEFALINGER	24
KILDER	25

BILAG: *Situationsplan, oprindelige og eksisterende forhold, registrering af kvaliteter og problemer*

Modsat side: Rågsveds centrum ca. 1960, fotograf ukendt. (Stockholms Stadsmuseum)

IDENTIFIKATION

<i>Besiktningdato</i>	Januar 2023
<i>Besikttet af</i>	Andreas Vold Aura Helena Sanjuanello
<i>Matrikelbetegnelse</i>	Bygeln 3
<i>Adresse</i>	Rågsvedstorget 2-11
<i>Opførelsesår</i>	1959
<i>Kulturhistorisk klassificering</i>	Grøn - den midterste af Stadsmuseets tre klassificeringsniveauer, hvor der er blevet bedømt at bygningen er særligt værdifuld udefra historisk, kulturhistorisk og miljømæssig synspunkt.
<i>Ejer</i>	Rågsved Fastighets AB
<i>Arkitekt</i>	Kell Åström fra Ahlström, Bryde och Åström, i samarbejde med Stockholmshem
<i>Samlet bygningsareal</i>	4209 m ²



Stockholm



Rågsved i relation til Stockholm



Metrostationen og punkthuse set fra Rågsvedstorget

INDLEDNING

Rågsveds Centrum skiller sig ud som en C-formet butiks- og servicebygning midt i Rågsved, en tidlig metroforstad syd for Stockholm, udviklet i slutningen af 1950'erne. Den karakteristiske midtbygning åbner sig mod syd og metrostationen, og indrammer Stockholms eneste runde, eller ellipseformede torv.

På trods af velfærdssamfundets ambitioner om at skabe sociale og velfungerende lokalsamfund, har bygningen siden sin opførelse lidt af flere arkitektoniske svagheder, som har bidraget til at skabe oversete og utrygge miljøer. Derudover har mange års mangel på vedligehold resulteret i at Rågsveds Centrum nu står hårdt medtaget, på grænsen til forfald. Nuværende ejerforhold medfører at centeret i dag står udenfor byens fortætningsplaner for området, hvilket danner et forbiset hulrum på det sted som fra starten har været defineret som bydelens hjerte.

Med denne analyse- og værdisætning afsøges centerbygningens bærende værdier såvel som problemområder som led i en undersøgelse af, hvordan bygningen og dets tilkoblede byrum kan løftes og føres videre ind i en ny tid, i stedet for at blive ved med at forsømmes og forfalde. Ved at analysere stedets miljømæssige, arkitektoniske og kulturhistoriske værdier dannes der et grundlag for at vurdere omfanget af et arkitektonisk såvel som programmatisk greb.



Rågsveds Centrum set fra syd

1

BAGGRUND

Velfærdsforstædernes fremvækst

Fattigdom, akut boligmangel og lave lønninger prægede arbejdernes situation i Stockholm i starten af 1900-tallet. Kraftig urbanisering resulterede i en fordobling af byens indbyggerantal under århundredets første 40 år, og manglen på et reguleret boligbyggeri skabte stor overbefolkning såvel som dårlige hygiejniske forhold i boligerne. Under 1920'erne kom socialdemokratiet i regeringsstilling, hvorpå de lancerede begrebet folkhemmet, med ambitionen at bygge et godt samfund for alle, uanset samfundsklasse. Indenfor byplanlægningen betød dette en kraftig reaktion mod den kompakte bys usunde boliger – nu blev sol, lys og luft de nye slagord.¹ I forlængelse af dette udvikledes tanken om naboskabsenheder, med inspiration fra havebyer i England og USA. Disse tanker blev for første gang formuleret i promemoriets *Det framtida Stockholm* fra 1945, og blev efterfølgende konkretiseret i Stockholms generalplan fra 1952. I den nye, decentraliserede byen skulle forstæderne udgøres af levende, selvstændige og demokratiske enheder med eget centrum og service, tæt på naturen og med veludviklede forbindelser til byens kerne. Som forudsætning for denne planlægning blev det i 1941 besluttet at udbygge Stockholm med et omfattende metronetværk.

Fra slutningen af 1940'erne og frem opstod forstæderne en efter en som perler langs yderbyens metrolinjer. De ville hver især samles omkring en metrostation med tilstødende fællesanlæg som skole, idrætsplads og i mange tilfælde også et center. Boligbebyggelsen ville være af varierende størrelse, med bevaret naturgrund imellem og faldende udnyttelsesgrad fra metrostationen og udad. Alle boliger skulle ligge på gåafstand til metrostationen, og gennem trafikseparering skulle biltrafikken – et vigtigt element i den nye, moderne by - koble sammen området uden at forstyrre fodgængerne. Hver naboskabsenhed blev udgjort af et tydeligt defineret område, begrænset til 10-15.000 indbyggere, med det formål at skabe overblik, hjemmefølelse og lokalt fællesskab som grundlag for udviklingen af et demokratisk samfund. Bydelens afgrænsning udgjordes tit af motorveje, eller af naturmark hvor indbyggerne kunne få frisk luft og motion.²

Forstadscenterne

Få steder materialiserede velfærdsstatens forestillinger om et velfungerende samfund så godt som de forstadscenter der blev opført i den tidlige efterkrigstidens naboskabsenheder. Der hvor de første forstæderne ikke altid blev udviklede omkring et center, nåede disse tanker at blive mere og mere konkretiserede i løbet af 1950'erne.

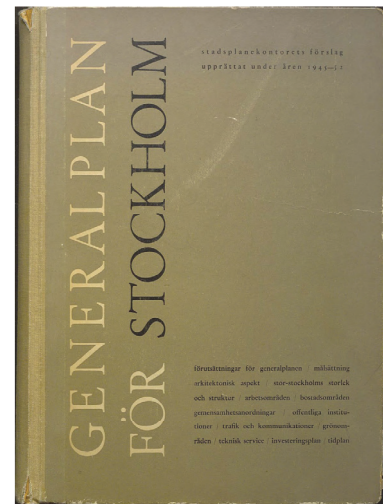
Centrene blev planlagt for at samle forstadens kommercielle funktioner, men også kommunal service såsom børnepleje, sundhedscenter og fritids- og samlingslokaler for unge og voksne. Disse samlende, fællesskabsdannende funktioner skulle gavne indbyggernes velvære og definere bydelen som en samlet, social enhed.³ Stockholms generalplan gav tydelige retningslinjer for centrenes indhold såvel som udformning: omtrent halvdelen skulle rumme butikslokaler, og den anden halvdel skulle rumme den kommunale service. Centeranlægget skulle bestå af lav, sammenhængende bebyggelse, samlet omkring et torv, med en accent i form af et eller flere højhuse der skulle træde frem som en tydelig markør i forstadens midte.⁴

¹ Fahlsten, *Konst och Arkitektur i Vantör*, 5-7.

² "Kulturmiljöanalys Hagsätra och Rågsved", Stockholms stad, Nyréns Arkitektkontor

³ Hagelqvist, "Förortens centrum - från trivsel till trygghet", 95-111

⁴ "Generalplan för Stockholm". Stockholms stads stadsplanekontor, 1952.



Generalplan för Stockholm, 1952.
Stockholms Stadsarkiv.

Med bilens fremmarch og ændrede konsumtionsmønstre blev forstadsbutikker snart indhentet af de større indkøbscentre som gradvist voksede frem i løbet af 1950'erne og 60'erne. Denne udvikling fortsatte ind i 80'erne, hvor de mindre, specialiserede butikker i de lokale forstadscentre blev udkonkurrerede og i voksende grad skiftet ud mod pizzeriaer, kiosker, pubs og caféer.⁵

Rågsveds historie

I forlængelse af arbejdet med Stockholms generalplan begyndte planlægningen af Rågsved i 1953. Planen for forstaden blev udarbejdet i takt med den sydlige udvidelse af metrolinje 19 og direkte efter at planen for de to foregående forstæder, Bandhagen og Högdalen, blev slået fast. Den eneste bebyggelse der i forvejen lå her udgjordes af et fåtal mindre gårde, som i dag blot lever videre gennem de gader og områder de har fået opkaldt efter sig.⁶

Den første boligbebyggelse blev opført på højderyggene syd for metroen og forstadscenteret, som på det tidspunkt endnu ikke var bygget. Disse boligområder, hvor de første kunne flytte ind i 1956, præges af 1940'ernes planlægningsideal med karrébebyggelse i tre etager, tilpasset til topografien. Her blev de indre områder med skoler, boldplaner og parker holdt bilfrie. Der hvor disse huse var relativt traditionelle i sin udformning og organisering, blev det også opført punkthuse, som pegede ind i en ny tid. En større skala blev dog mere påtagelig i området nord for centret, udviklet i starten af 60'erne. Her har karrebebyggelsen måttet bukke under til fordel for en mere skematisk planlagt bebyggelse, hvor punkthusene blev højere og lamelhusene blev organiseret i ubrudte længder lagt i ens retning. Dette er et tydeligt udtryk for periodens stigende standardisering af byggebranchen, med nye produktionsmetoder og brug af færdige byggelement. Her blev også parkeringsarealer et mere markant indslag mellem husene.⁷

Rågsved og dets center - i dag og i fremtiden

Få tillæg i løbet af de seneste 60 åren har resulteret i at den oprindelige byplan stadig træder stærkt frem i forstaden. Nu er dog Rågsved, sammen med naboforstaden Hagsätra, blevet udpeget af Stockholms stad som en af fire byudviklingsområder for Stockholms udbygning. Planen beskriver hvordan disse to forstæder samlet skal fortættes med 3000-4500 boliger. Disse planer hænger sammen med den pågående udvikling af metronetværket, hvor blandt andet metrolinje 19 får større kapacitet. Ifølge planen er området rundt centrum og vejen som passerer forbi, Rågsvedsvägen, et af de delområder som skal udvikles med flere boliger og arbejdspladser. Derudover vil projektet udvikle parkerne, gade- og stinettet og centrene i både Hagsätra og Rågsved.⁸ Specifikt om Rågsveds Centrum står det i byudviklingstrategiernes visionsmål:

"Rågsveds centrumområde med sitt strategiska centrala läge har potential att stärkas genom en samling av kommunens verksamheter och fokus på kulturliv. Centrumområdet ska utvecklas till att bli tryggt och levande. Baksidor och lastytor utvecklas till framsidor och centrumet ska tydligare orienteras mot Rågsvedsvägen. Lokalytan för kommersiell service och arbetsplatser i anslutning till Rågsveds centrum ska öka."

⁵ Hagelqvist, "Förortens centrum - från trivsel till trygghet", 95-111

⁶ "Kulturmiljöanalys Hagsätra och Rågsved", Stockholms stad, Nyréns Arkitektkontor

⁷ Söderström, *Stockholm utanför tullarna: nittiosju stadsdelar i ytterstaden*, 186-190

⁸ "Fokus Hagsätra Rågsved". Stockholms Stad.



Kort over Rågsved i dag

HISTORISK ANALYSE

Bygningshistorisk analyse

Rågsveds Centrum ligger i den dal, der deler forstaden mellem nord og syd, og stod færdig 1959, samme år som den tilsluttende metrostation blev bygget. Grundet dalens svære jordforhold var det kommunale boligselskab *Stockholmshem* med arkitekt Kell Åström i spidsen nødt til at omarbejde den mere traditionelle, rektangulære form som bygningen fra starten var tiltænkt, til et nyt, reduceret forslag som fik plads på klippehylden nærmest metroen. Resultatet blev et beskedent bygningsvolumen uden nogle tilhørende højhuse, men som i kraft af sin særlige, drejede form alligevel skilte sig ud som en tydelig markør i forstaden.¹²

Den sneglformede centerbygning blev opført i to etager, med små butikslokaler i stueetagen, udformet så butikkerne henvendte sig indad mod det ellipseformede torv, med bagdøre og aflæssekaje udad, mod bygningens nord- og vest side. Første salen blev indrettet med sundhedscenter, fritidsgård og andre samlingslokaler, med adgang enten gennem trapper fra torvet, eller fra to parkeringsdæk ved bygningens gavle, en etage op, i niveau med Rågsvedsvägen. Dalens grundforhold vanskeliggjorde boligbebyggelse i direkte forbindelse med centeret, hvilket i begyndelsen gjorde at centeranlægget i høj grad stod for sig selv, omgivet af parkeringspladser, en sportsplads, en skolegård, en enkelt etageejendom og efter et nogle år også en idrætshal.

Efterhånden begyndte dog centerbygningen og dets umiddelbare omgivelser at gennemgå flere forandringer, hvor de største og mest markante sket i 1982. Her blev to boligblokke i otte etager opført på tidligere parkeringsarealer direkte nord for centeret. Bygningerne, som er tegnet af Kell Åströms tidligere kollega Åke Ahlström¹³, og som laver en radial omkransning af centerets nordlige del, indeholdt sundhedscenter og anden kommunal service i stueetagen, samt seniorboliger i de øvre etager. Derved kunne Rågsveds ældre pionerindbyggere tilbydes lejligheder tæt på centerets servicetilbud. På samme tidspunkt sket der også markante forandringer i selve centerbygningen: første salen blev omdisponeret til at rumme et lokalt

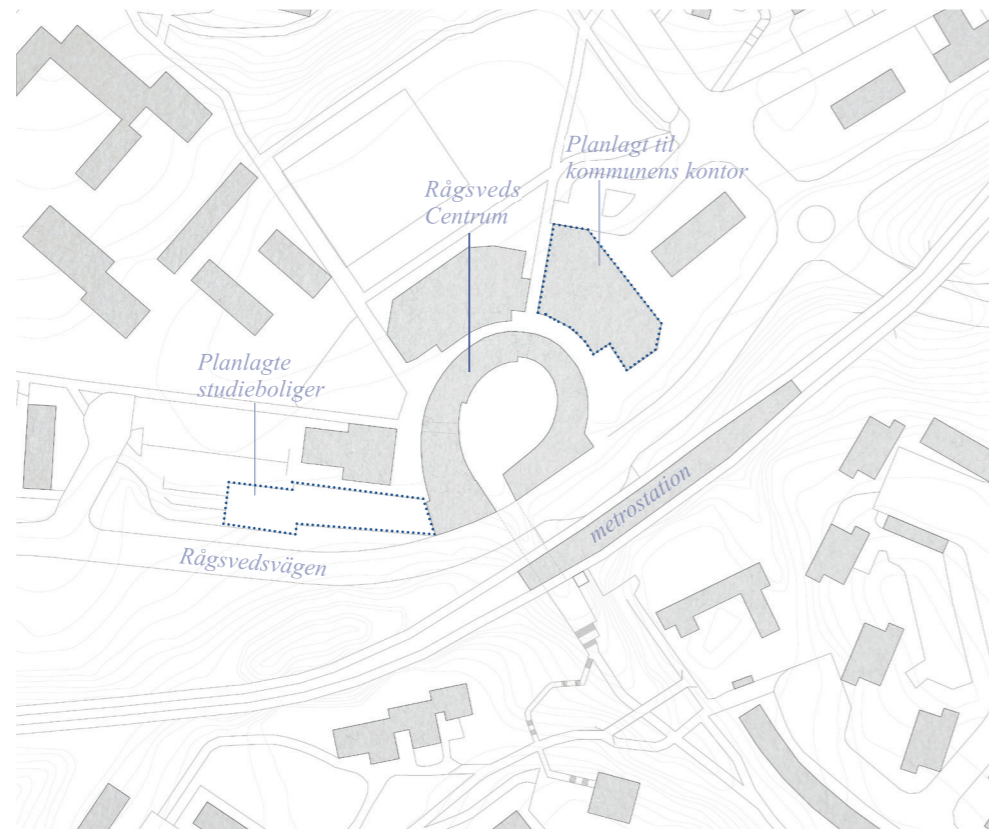


¹²Söderström, *Stockholm utanför tullarna: nittiosju stadsdelar i ytterstaden*, 186-190

I forlængelse af dette kommer der i det kommende år at udvikles en ny lokalplan (svensk: detaljplan) for Rågsveds centrale område, men på trods af byens ønsker for Rågsveds Centrum kommer denne bygning ikke at indgå i den nye lokalplan. Dette på grund af de rådende ejerforhold. Oprindeligt var centeret kommunalt opført og ejet, men efter at byen på ukendt tidspunkt solgte centeret har bygningen siden mange år haft private ejere. Nuværende ejere, som købte centeret i 2004⁹, har ambitioner om at udvikle og fortætte centerbygningen ved at bygge til på højden, noget som kommunen modsætter sig. Grundet modstridende interesser mellem centerejeren og kommunen, er der på nuværende tidspunkt ikke lykkedes for de forskellige aktører at komme til en overenskomst, og man har fra byens side valgt at udelukke centerejeren, og derved centerbygningen, fra det pågående byudviklingsarbejdet.

I 2020 ønskede centerejeren at sælge tilbage det nu nedslidte center til Stockholms stad, som takkede nej til købet, sandsynligvis på grund af den høje pris i kombination med det på det tidspunkt rådende politiske styre. Der er på nuværende tidspunkt heller ikke nogen planer, eller tilsyneladende politisk vilje, om at tage centeret tilbage i kommunalt eje.

I stedet for, vælger man nu fra byens side at fokusere på to matrikler i direkte tilkobling til centeret. For det første er der lige blevet udviklet et skitseforslag på en etageejendom med studenterboliger, der skal opføres på parkeringsdækket lige vest for centerbygningen.¹⁰ For det andet undersøges muligheden at flytte Enskede-Årsta-Vantörs kommunkontor, med sine omtrent 550-600 arbejdspladser, til en af centerets omkransende etagebygninger. Dette vil medføre en større dagsbefolkning, med mere liv og aktivitet rundt Rågsveds Centrum.¹¹



⁹”Rågsveds Centrum är till salu”. Fastighetsaktien.

¹⁰Videosamtale med Ida Thomasson, 10 februar 2023

¹¹Samtale med Eskil Swerkersson, 23 januar 2023.

TIDSLINJE

1954 - Byplanen for Rågsved anlægges

1959 - Rågsveds Centrum og metrostationen indvies

1971- En idrætshal vest for centeret opføres

1977 - Kulturhuset Oasen dannes i tomme lokaler på centerets første sal

1979 - Karnap, udvendig elevator og ventilationsrum bygges til.

1981 - Kulturhuset Oasen skifter navn til Rågsved Folkets Hus

1982 - To servicebygninger med seniorboliger opføres, tilkoblede til centerbygningen. Syd for metrostationen opføres en elevator til bakketoppene.

1989 - Graffitiværket Highway males på en af centerbygningens gavle

1995 - bilparkeringen mod Rågsvedsvägen omdannes til opholdsplads, og et parkeringsdæk bygges vest for centeret.

2004 - Nuværende ejer køber centeret

2006 - Stadsmuseet grønklassificerer Rågsveds Centrum

2019 - En stor del af Highway males over

2020 - Centerejeren ønsker at sælge bygningen til Stockholms Stad, som takker nej til købet



Tegning af den nye elevator og langsgående karnap. (Stockholms stadsarkiv)



Rågsveds Centrum og de senere opførte etageejendomme, med gangbroen der forbinder de to bygninger. Her også med den nye facadebeklædning.

initieret kulturhus, Oasen, med en koncertlokale og mindre mødelokaler i det som tidligere havde rummet et sundhedscenter, værksteder og kommunens på det tidspunkt ubrugte mødelokaler. Det som nu var omdannet til Oasen blev bygget til med en aluminiumbeklædt, langsgående karnap, og tilgængeliggjordes fra torvet med en udvendig, fritstående elevator. Derudover blev denne del af bygningen bygget på med et ventilationsrum på taget, og en indvendig gangbro der kobledede sammen bygningen med de nybyggede seniorboliger. Bygningen blev sandsynligvis på samme tidspunkt også efterisoleret udenpå den oprindelige stålbeklædning, og beklædt med en lysegul trapezplade i stål. Ud mod bygningens østlige gavl, mod Rågsvedsvägen, blev der på første sal gjort plads for en tandklinik.

Over tid er et flertal af butikkerne i stueetagen blevet bygget om, blandt andet til restauranter og bagerier. I butiksfacaderne er alle originale dør- og vinduespartier, som udefra arkivfotos sandsynligvis var i hvidmalet træ, blevet skiftet ud mod glaspartier med aluminiumsrammer, som i butikkernes lukketid er dækket til med rullegitter. Derudover er markiserne blevet fjernet, nye butikskilte er kommet på, og de sortglaserede fliser der oprindeligt er beklædt sokkelen er på flere steder skadet, eller fjernet.¹⁴ Ud mod bygningens nord- og vestside er de originale vinduer på første sal for et par år siden blevet skiftet ud mod nye trævinduer med termoruder.

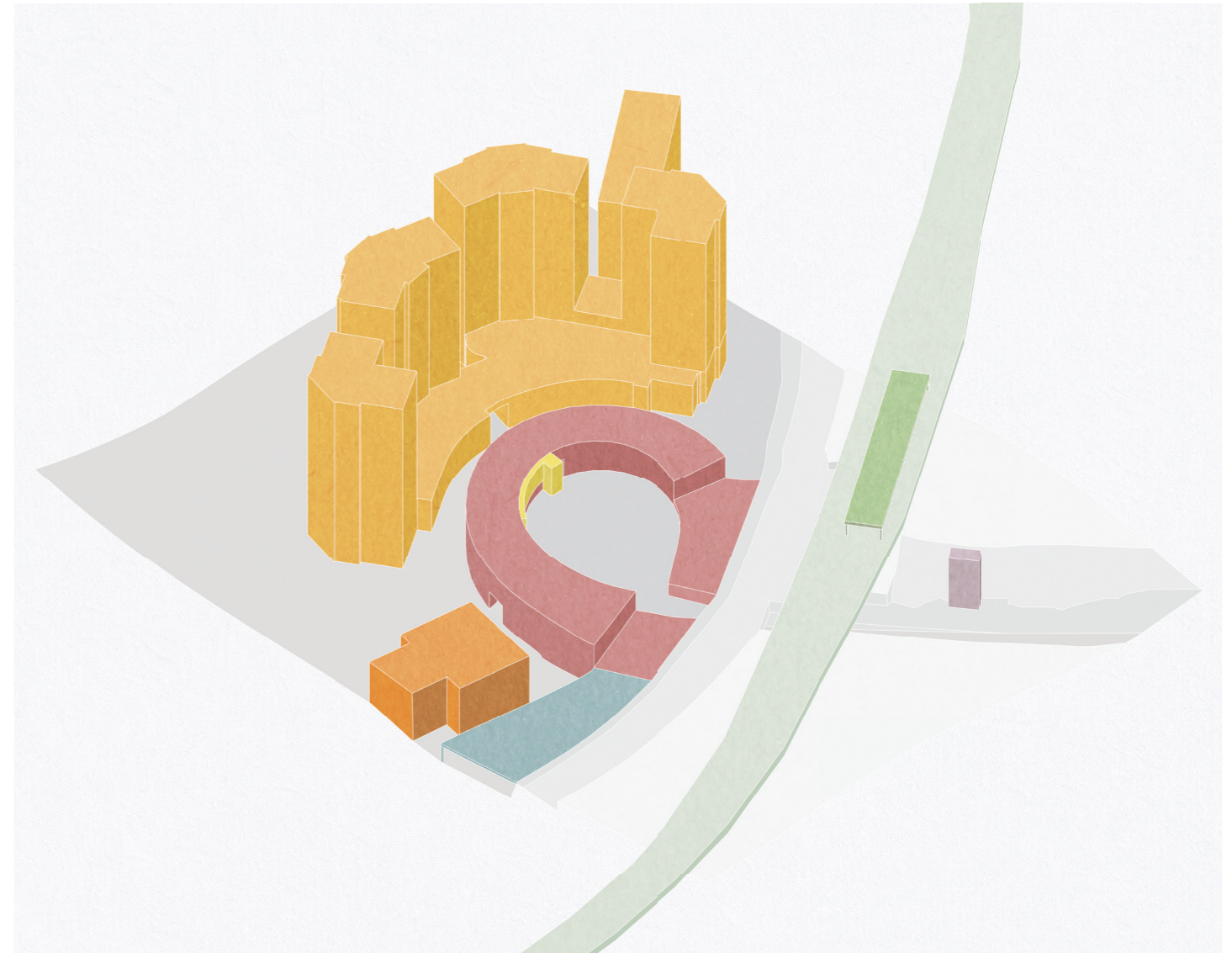
På torvet har man, sandsynligvis i 1990'erne, skiftet den yderste cirkel af den oprindelige chausséstensbelægning ud mod betonfliser, for at tilgængelighedstilpasse vejen mellem og ind til butikkerne. Den oprindelige, faste møblering er blevet skiftet ud, og af uklare grunde er den ene af torvets oprindeligt dobbelte vandspejl blevet dækket til. Derudover er de oprindelige parkeringsdækkene ud mod Rågsvedsvägen blevet til opholdspladser som i dag til synes står ubrugt, og et nyt parkeringsdæk er blevet bygget lige vest for centeret.

De seneste tyve år er Rågsveds Centrum lidt under manglende vedligehold, hvilket har resulteret i at det står hårdt medtaget, på grænsen til forfald. Bygningens tekniske tilstand uddybes under teknisk analyse.



Rågsveds Centrum med flere af de senere ændringer og tilføjelser. (Konst och Arkitektur i Vantör)

¹⁴ Ritningsarkivet, Stockholms Stad



Rågsveds Centrum og metrostationen
Opført 1959



Idrætshal, i dag med bokseklub
Opført 1971



Karnap og elevator til Folkets Hus
Tilbygget 1979



Seniorboliger og kommunal service
Opført 1982



Parkeringsdæk
Opført 1995



Elevator
Opført 1982

Arkitektonisk og konstruktiv idé



Vällingby Centrum fra 1956 - et tilsvarende forstadscenter i Stockholm, med lignende materialitet, detaljering, torvbelægning og indretning med vandspejl og skulpturel lysarmatur. (Den svenska arkitekturens historia)

Det er tydeligt, at centerbygningen forankrer sig i funktionalismens formsprog og idealer, med rene linjer og en oprindeligt afskallet, ornamentsløs facade, som medfører at den geometriske form træder frem og bliver tydeligt aflæselig. Den særlige form, som delvist skyldes stedets begrænsende grundforhold, kan dog også nok ses som en konsekvens af slut 1950'ernes og 60'ernes stigende bilisme og voksende skala i byggeriet. Centeret åbner sig mod vejen og metrolinjen med en tydelig forside, noget som kan ses som en hyldest til tidens opskalerede trafikplanlægning. Den ikoniske centerbygning, oprindeligt opført som en frit liggende struktur, er tydeligt aflæselig i forbifarten, fra bilen eller metroens høje hastighed. I enighed med tidens planlægningsånd blev det nedskalerede nærmiljø, med de nedsænkede, trafikseparerede torv, indflettet i den opskalerede helhed.¹⁵

Den primære facade ind mod torvet, opbygget af et curtain wall-system af stål- og glaspartier, dannede sammen med de oprindelige, farvestærke markiser en legefuld, nærmest pavillonagtig lethed i sin tektonik, i spor med andre funktionalistiske forstadscentre fra samme tid.¹⁶ Samtidigt fører centerbygningen også tanker til barokkens asymmetri og buede, bevæge linjer. Torvet virker i lighed med barokkens pladser som en scene for det teater som livet kan anses for at være, og gangtunnellerne virker som porte, der skærer gennem bygningen og danner tydelige aksler ind til forstadens kerne.



Centerbygningen og torvet, ca 1960. (fotograf ukendt)

¹⁵ Bedoire, *Den svenska arkitekturens historia*, 402-403
¹⁶ Bedoire, *Den svenska arkitekturens historia*, 365

Den bærende, komplekst opbyggede og insitustøbte betonkonstruktion spejler sin samtids stigende industrialisering, præget af eksperimentlyst med nye teknikker, materialer og former. Den spejler også den strukturfilosofi som fik stort gennemslag i det alt mere industrialiserede Sverige, med en klar differentiering mellem bygningens åbne, robuste betonkonstruktion og udskiftelige dele, som skillevægge og facadebeklædning.¹⁷

Også i den overordnede organisering af centerbygningen, og i dens relation til sin omgivelse, er det tydeligt hvor præget stedet er af funktionalismens rationelle tanker om separering mellem trafikanter og funktioner. Separeringen mellem hårde og bløde trafikanter er tydelig i hele den overordnede planlægning af området, i det at fodgængere og cyklister kan bevæge sig gennem forstaden nærmest uden at krydse en eneste bilvej, men ved at bevæge sig under vejene gennem gangtunneler. Dette er også tilfældet omkring centeret og torvet, som man udelukkende ankommer til gennem gangtunneler. I den overordnede planlægning er en skarp separering mellem boliger og forstadens kommercielle service også mærkbar, og i selve centerbygningen er opdelingen mellem funktioner tydelig, ved at detailhandel og andre kommercielle funktioner udelukkende ligger i stueetagen, og sociale mødesteder som fritidsgård og Folkets Hus udelukkende ligger på første sal. Derudover er separeringen mellem bygningens sider dannet en indadvendt bygning, der slutter sig om sig selv ved at vende ryggen til mod nord og vest med en facade der møder sine omgivelser med aflæsekajer og bagdøre ind til butikkerne.

Kulturhistorisk analyse

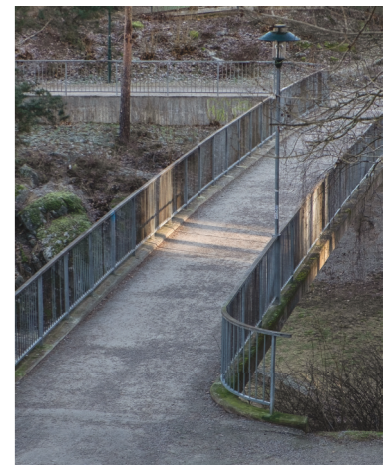
Rågsveds Centrum udgjorde i starten et symbol for forstadsidyllen, men efterhånden begyndte billedet at spejle de sociale problemer som tidligt gjorde sig gældende i forstaden. Bagved udviklingen af naboskabstanken havde der været en stor forhåbning om at eliminere den relative deprivation som gjorde sig gældende inde i byen, men i Rågsveds tilfælde blev det snart tydeligt, at mange af disse problemer blot flyttede med ud i forstæderne. Som en af Stockholms fattigste forstæder associeredes området allerede i 1970'erne med segregering, social udstødelse og udbredte problemer med misbrug.¹⁸ Disse problemer lever videre til den dag i dag, ikke mindst gennem mange af forstadens unge, som med koblinger til kriminelle organisationer tit står og sælger narkotika omkring centeret - i gangtunnellerne, baggaderne eller helt åbent, på torvet og inde i stueetagens butikker og restauranter.

Samtidigt er Rågsved, og især området rundt Rågsveds Centrum, også tidligt blevet kendt i for sin anarkistiske ungdomskultur, etableret i reaktion mod den fattigdom og det misnøje, der herskede i forstaden og dens omgivelser. Denne kom især til udtryk gennem gadekunsten og musikken. Det Folkets Hus som kom at etableres i nogle af centerbygningens ubrugte lokaler var under navnet Oasen i selve værket Stockholms første, lokale kulturhus, ideelt drevet og tæt forbundet med punkens indtog på den svenske musikscene, da det var her som blandt andet kultbandet Ebba Grön holdt sin allerførste koncert. Også vægmaleriet Highway fra 1989 er en vigtig del af centerområdets identitet og kulturhistorie. Værket, som blev skabt af gruppen Still Heavens Only Force på en af centerbygningens gavle, ses som en af de ældste af sit slag. I 2019 blev vægmaleriet ved en fejl delvist malet over i forbindelse med en graffitiisanering, hvilket skabte stærke reaktioner både lokalt og udenfor forstaden.¹⁹

¹⁷ Brunnström, *Det svenska folkhemsbygget*, 313

¹⁸ Larsson, Lidell, Ljung, Nylander, Nyström, *Rågsveds Historia*, 10-15

¹⁹ Palm, "Klassisk muralmålning målades över av misstag".



Bro syd for Rågsveds Centrum



Graffitiværket Highway, af en fejl delvist overmalet i forbindelse med en graffitiisanering i 2019.



Ebba Grön spiller i Oasen 1977. (Ann Duroj)



En af mange plancher der stadig hænger i Oasens loge.



Koncertsalen, stadig indrettet som under Oasens tidlige dage.

På trods af de arkitektoniske og tekniske problemer som centerbygningen bærer på, og på trods af de sociale udfordringer som fortsat følger forstaden, udtrykker lokale stemmer i dag en stærk stolthed og tilknytning til sit center og til sin forstad. Der er en udbredt historisk bevidsthed og syn på centeret som et vigtigt, identitetsskabende samlingspunkt. Med rødder i punken og kulturhuset Oasen præges Rågsved i dag af et udbredt lokalt engagement gennem selvorganiserede bevægelser koblet blandt andet til hiphop, gadekunst, en voksende dyrkningskultur og foreningsliv, alt sammen med en tydelig anarkistisk åre forbundet med en oplevet social understøttelse. Oasen, som efterhånden er skiftet navn til Nya Rågsveds Folkets Hus, lever til den dag i dag stadig videre i centerbygningens første sal, med sin oprindelige koncertlokale, mødelokaler, og en café som officielt holder åbent hver dag, men som i realiteten holder lukket når lokalerne ikke er booket. Grundet den høje husleje er Folkets Hus i sin tur nødt til at sætte en høj udlejningspris på lokalerne, noget som udelukker mange virksomheder og privatpersoner som gerne vil bruge faciliteterne, men som ikke har økonomi til det. Flere stemmer udtrykker, at der generelt set mangler billige foreningslokaler og åbne, offentlige rum og mødesteder i forstaden. Dette gælder ikke mindst rum for teenagere og unge voksne, der grundet den øvre aldersgrænse på 15 år ikke får lov at tilgå den lokale fritidsgård på første sal, hvilket medfører at mange ender med at hænge ud nede på torvet, året rundt. Som svar på dette er blandt andet musikstudiet Studio Rågsved, indbygget i en 15 kvm stort lokale i Folkets Hus, sprunget ud som et lokalt initiativ der imødekommer de mange unge i Rågsved som er interesserede af at skabe musik, især med fokus på hiphop.²⁰

Forstadscenteret blev oprindeligt planlagt for at svare på generalplanens krav om kommerciel og kommunal service²¹, men i forhold til den folkemængde som Rågsved blev planlagt for, har dets center et relativt lille udbud af butikker og service. Dette kan delvist skyldes den begrænsede overflade som var til rådighed for centerets placering, men også det faktum at det blev planlagt i en tid hvor tanker om bilen og større indkøbscentre gjorde sin fremmarch. I Rågsveds tilfælde måtte indbyggerne ved behov henvende sig til det større indkøbscenter i naboforstaden Högdalen, som åbnede samme år (1959).²² Konkurrencen fra Högdalen og andre, nærliggende storcentre blev tidligt mærkbar i Rågsved, gennem butiksdød og en høj grad af udskiftning af butikker. Der er dog også andre aspekter end storcentrenes konkurrencekraft som bidrager til dette. For det første, er koblingerne ned og ind til centerets torv kontraintuitive og opleves af mange som utrygge, hvilket skaber et dårligt flow gennem pladsen. For det andet lider bygningen som tidligere nævnt af manglende vedligehold og stigende huslejer, hvilket gør det svært, og for nogle helt umuligt, at holde driften i gang.

²⁰ "Kulturlivsanalys Hagsätra och Rågsved", Stockholms stad.

²¹ Söderström, *Stockholm utanför tullarna: nittiosju stadsdelar i ytterstaden, 186-190*

²² Andersson, Magnus. *Stockholms Årsringar: en inblick i stadens framväxt*

TEKNISK ANALYSE

Bærende struktur

Rågsved Centrum er en in-situ støbt betonkonstruktion, bestående af fritstående dæk, søjler og bjælker. Yderligere er facaden mod omgivelserne opbygget med letbeton og en skalvæg, med paneler mellem hvert søjlepunkt. Mod torvet er facaden en curtain-wall, der oprindeligt var beklædt med stålplader, der er monteret på en lægtekonstruktion. Betonen ser ud til at være i god stand uden synlige tegn på forvitring eller skader. Dog har lasteplanerne på bagsiden af bygningen, med nogle af de tilhørende søjler, alt fra begrænsede til komplette skader.

Facadebeklædning

Den påsatte trapetspladebeklædning har patineret dårligt, med misfarvninger og afskallet maling flere steder, hvilket sandsynligvis er et tegn på rust, og årsag til det.

Isolering

Det er isoleret med mineraluld i facaden og i loftet, oprindeligt med en tykkelse på 100 mm begge steder, men både loftet og facaden har fået yderligere isolering efter ombygningen i 80'erne og senere. De yderste søjler er isoleret med korkisolering og dækket med letbeton. Nogle vinduer ud mod Rågsvedsslingan er udfyldt med mineraluld. Facaden på begge sider er isoleret i meget begrænset omfang. Trappetbeklædningen har fået en udvendig efterisolering udenpå den oprindelige beklædning.

Vinduer

Vinduerne på første sal er gamle og præget af afskallet maling, råd og utætheder. Nogle af dem er blevet udskiftet med nyere aluminiumsvinduer. Vinduerne i stueetagen er aluminiumsvinduer uden åbenlyse tekniske svagheder.

Tag, tagnedløp og lasteplan

Tagkonstruktionen er en kombination af betonbjælker og træstruktur, beklædt med zinkplader. Der er synlige lækager i taget og vandskader i loftsrummet, helt ned til de nedre etager, hvilket tyder på, at hele tagkonstruktionen enten skal udskiftes eller i bedste fald gennemgå en større opgradering.

Lasteplanerne har en tagoverdækning, der er svejset direkte ind i de bærende betonsøjler med en intern vandafledning, hvilket udgør et åbenlyst fugtproblem.

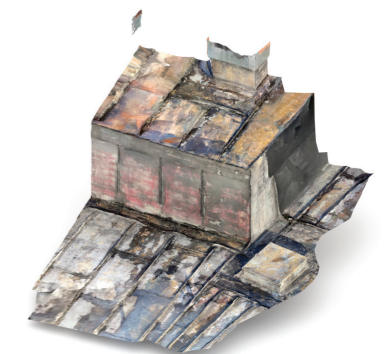
Tagnedløbene ind mod torvet er beklædt i søjlerne, hvilket også giver anledning til fugtproblemer.

Ventilation og el

Bygningen er udstyret med radiatorer og et ventilationsanlæg, som i høj grad ikke længere fungerer. Dette resulterer i dårlig opvarmning om vinteren og overophedning om sommeren.



Nogle steder er vinduerne blevet lukket til indefra og fyldt ud med mineraluld, synligt fra gaden.



ARKITEKTONISK ANALYSE

Det ydre

Centerbygningen er i løbet af årene gennemgået flere tilbygninger og materialeudskiftninger, men alligevel træder bygningens særlige, drejede form frem som en helhed, støbt i et stykke. Formen tegnes tydeligt af det oprindelige, indadhældende, faldede bliktag, noget som især er synligt fra vejen, højderyggen i syd og metroplatformen for oven. Bygningen åbner sig mod denne side med en inviterende gestus og en tydelig, primær facade, der oprindeligt har haft et stramt, homogent udtryk, understøttet af en tæt, taktfast vinduessætning - med tætsiddende, midthængte trævinduer på første sal og større glas- og dørpartier, udefra arkivfotos sandsynligvis med hvidmalede trærammer til butikkerne i stueetagen. Førstesalsfacaden blev beklædt med mørkegrå, rektangulære stålplader der understøttede vinduesrytmen og var med til at bryde bygningens store skala ned. Sokkelen i stuen blev udsmykket med to rækker sortglaserede, rektangulære keramikfliser, der i dag på flere steder stadig står tilbage. I dag er mange af førstesalens oprindelige vinduer der stadig, men tilbygninger som den langsgående karnap, den fritstående elevator, ventilationsrummet på taget og den nyere trapezpladebeklædning såvel som udskiftninger af skilte, vinduer og døre i stueetagen laver meget støj og tilslører bygningens oprindeligt klare taktfaste udtryk.

Stueetagen mod bygningens nord- og vestfacade har en mere sekundær og robust, nærmest industriel karakter, understøttet af blotlagte betonsøjler, rød skalmur, mindre åbninger med gitter foran, aflæsekajer og bagdøre til centerets butikker, overdækket af skærmetape. Lige som ind mod torvet er førstesalen her beklædt med de gule trapezplader.



Centerbygningen set fra metroplatformen.



Arkitekt Kell Åström med model af Rågsveds Centrum, forestillet med sort-hvidt-stribet tag. (Konst och Arkitektur i Vantör)



De oprindelige, sortglaserede keramikfliser står i dag delvist tilbage.



Facaden der vender udad, mod nord og vest.

Det indre

Et argument for bygningens organiske form var enligt arkitekten, at dette skulle medføre varierede butikslokaler.²³ Stueetagen består stadig udelukkende af butikslokaler, som på flere steder er blevet bygget om eller udvidet. Butikslokalerne, som blandt andet rummer madbutik, apotek, diversebutikker, kiosk og restauranter er alle meget varierede i sine indretninger og overfladebehandlinger, men det der går igen er de bærende søjler, som på flere steder er synlige i en til synes fast rytme indenfor butiksvinduerne.

Stueetagens butikker er tydeligt adskilt fra førstesalens funktioner, som rummer den kommunalt drevne fritidsgård Rågsveds Aktivitetshus, det ideelt drevne kulturhus Nya Rågsveds Folkets Hus og en lille tandklinik. Indtil tandklinikken står der nogle funktionstømte kontorlokaler. Heroppe træder den bærende søjlekonstruktion tydeligt frem i de store, åbne samlingsrum. Fritidsgården, hvis entré ligger i centerets vestlige gavl, i niveau med Rågsvedsvägen, rummer også børnehave og senioraktiviteter. Denne del af bygningen fremstår i høj grad original i sin indretning, med gymnastiksal, et større samlingsrum og mindre klasselokaler, hobbyrum og værksteder på hver side om en lang, smal midtergang. Gulvene er muligvis originale, nogle steder af linoleum, andre steder terrazzo. De fleste åbninger har originale, massive trædøre og de langsgående hovedskillevægge er muret op i en linje der følger bygningens drejede form.

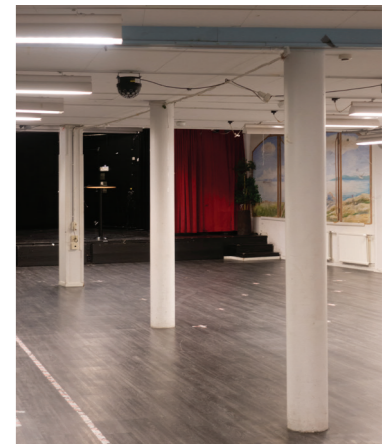
Indgangen til Folkets Hus sker gennem trappen og den fritstående elevator i torvets nordlige del, tilbygget i 1980'erne. Trappen leder til en foyer med siddepladser og køkkenfaciliteter, et åbent rum som tak være den tilbyggede, langsgående karnap er stort og rumligt. Ind til højre fra trappen og foyeren ligger den store koncert- og samlingslokale med scene, etableret i forbindelse med firsernes punk-koncerter. Fra foyeren tilgås også mindre mødelokaler på hver side om en central midtergang, samt en gangbro der kobler sig på den omkransende boligblokke.



Gymnastiksalen i Rågsveds Aktivitetshus.



Butikslokale

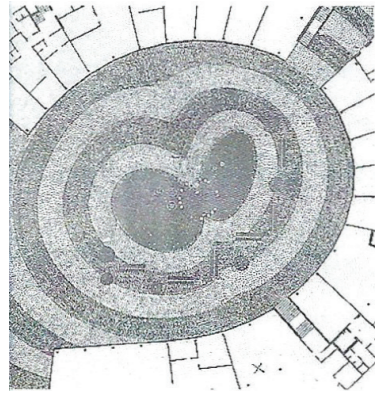


Koncertlokale i Folkets Hus



Korridor i aktivitetshuset

²³ "Kulturmiljöanalys Hagsätra och Rågsved", Stockholms stad, Nyréns Arkitektkontor



Plantegning til torvets stenbelægning af Paul Öreby, 1961. (Konst och Arkitektur i Vantör)



Torvbelægning og bronsskulptur



Granittrappe straks syd for centeret

Omgivelser og helhed

Det ellipseformede torv som centerbygningen omfavner, er belagt med sorte og hvide chaussésten i et bølgende, grafisk mønster, lagt i buer der taler sammen med bygningens drejede form. Belægningen udgår fra et centralt vandspejl, udformet af havearkitekt Paul Öreby. Vandspejlet, som oprindeligt var dobbelt, har selskab af en skulpturel lysarmatur der lyser op i døgnets mørke timer, tegnet af Bertil Johnson som også formgav reliefmønstret i de gangtunneler der forbinder torvet med Rågsvedsvägen, metroen og Rågsveds sydlige dele. På torvet står også bronsskulpturen Rågskörd af Willy Gordon.²⁴

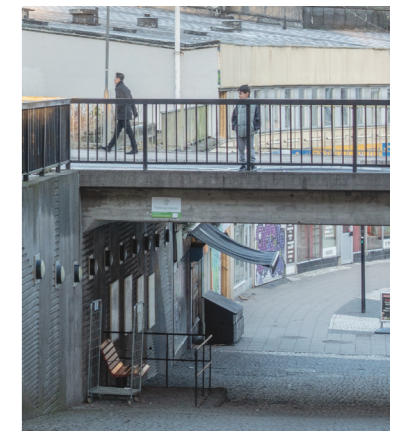
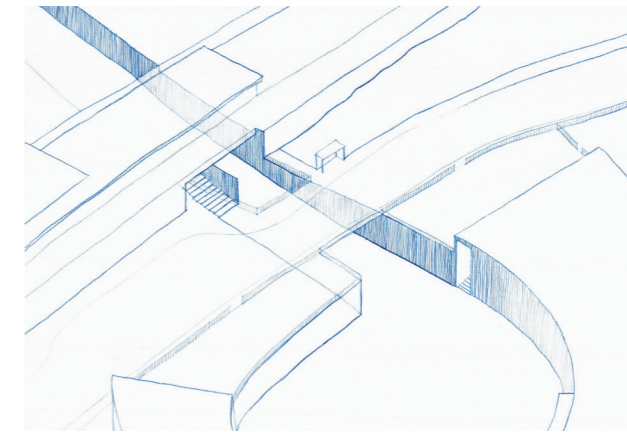
Centerbygningen og dets torv indgår i et landskab præget af en dramatisk topografi, med bakker og daler der danner store højdeforskel. Forstaden blev planlagt i en omgang, noget som tydeligt mærkes i den kontinuerlige måde som længehusene blødt følger bakkeryggenes hældning, og kontrasterer till de høje punkthuse der accentuerer bakketoppene. Den gennemgående planlægning bliver også tydelig gennem den gennemgående, arkitektoniske bearbejdning af forløbene gennem landskabet, ikke mindst gennem alle de broer og granittrapper som, udsmykkede med støbejernsværn, forbinder landskabet. Sammen med disse gangbroer bærer de mange gangtunneler i området vidne om den tid forstaden blev opført i, hvor trafikseparering stod højt i kurs.

Selve centerbygningen ligger tilkoblet metrostationen, midt i den dal der deler forstaden mellem nord og syd. Her lægger sig bygningen som en lav, horisontal krop, en helstøbt skulptur som især oprindeligt tydeligt adskiller sig i et relativt spredt bebygget landskab, og kontrasterede til de høje, smalle punkthuse som tårnede op på bakketoppene. I dag indgår bygningen i en mere tilgroet helhed, med 1970'ernes idrætshal og 1990'ernes parkeringsdæk lige vest for centeret, og 1980'ernes boligblokke der tæt omkranser bygningen fra nord.

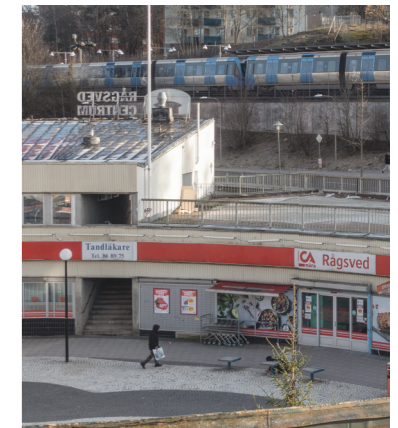
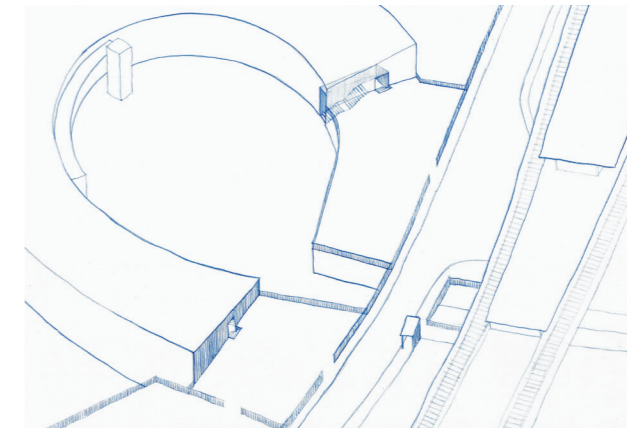
Centerområdet er fordelt over tre overordnede højdeniveauer. Lavest ligger centerbygningens stueetage, torvet og de omkransende bygninger. Rågsvedsvägen løber et niveauspring over, i højde med centerbygningens første sal. Til sidst svæver metroplatformen endnu et niveauspring op, langsmed vejen. Disse niveauer trapper op med bakkens hældning, som fortsætter opad mod forstadens sydlige dele. Ankommer man til centeret fra disse bakker i syd, eller fra metroen, føres man gennem en tunnel med reliefstøbte betonvægge der løber under metroplatformen og vejen. Ankommer man i stedet til centeret fra Rågsvedsvägen et niveau over, træder man ud på to til synes funktionsløse, nedslidte betondæk, som tidligere har fungeret som parkerings- respektive opholdspladser. To smalle trappegange skåret ud af bygningens gavle laver herfra forbindelsen ned til torvet. Ankommer man fra Rågsveds nordlige eller norvestlige del føres man over et spredt bebygget område, med legeplads, boldbane og parknatur, og videre mellem centerets omkransende boligblokke. Herfra føres man videre gennem to gangtunneler, også skåret ud af bygningskroppen, med lavt til loft, der giver følelsen af at træde ind på torvet gennem centerets bagdøre.

²⁴ Fahlsten, *Konst och Arkitektur i Vantör*, 5-7.

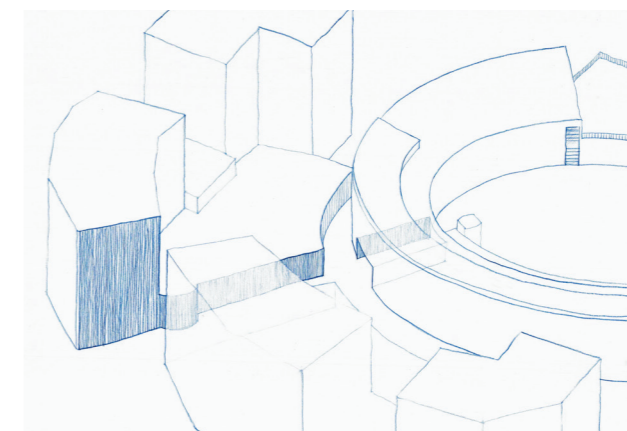
Ankomst fra syd og metroen, langs en vej der løber under stationen og Rågsvedsvägen:



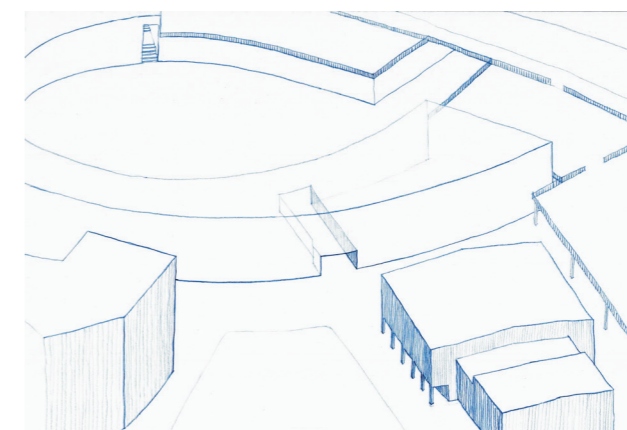
Ankomst fra Rågsvedsvägen, gennem to smalle trappegange skåret ud af bygningens gavle:



Ankomst fra nord, mellem centerets omkransende boligblokke og gennem en gangtunnel skåret ud af bygningskroppen:



Ankomst fra nordvest, forbi de omkransende boligblokke og bokseklubben, gennem endnu en gangtunnel skåret ud af bygningskroppen:



VÆRDISÆTNING

Rågsveds Centrum er et lokalt forstadscenter der gennem sit indhold og sin placering fortæller historien om velfærdssamfundets byudvikling og idealer. Bygningen repræsenterer en hverdagsarkitektur typisk for sin tid, samtidig med at den i kraft af sin særlige, drejede form er en helt unik og stedbunden bygning der gennem tres år er virket som en samlende markør i forstaden, stærkt koblet til den lokale identitetsforståelse. Til trods for mange ombygninger og tilføjelser tegner bygningens kontur sig stadig tydeligt i forstadens midte. Denne understøttes af det indadhældende, faldende bliktag, som spænder ud over bygningskroppen som en vifte, fuldt synlig fra vejen, metroen og højderyggen i syd. Til trods for den dårlige tekniske stand som taget er i, anses det derfor bære på høj arkitektonisk værdi. Derudover er den åbne, bærende betonstruktur værdifuld, både fordi den er synlig og karaktergivende i de indvendige rum og i deler af facaden, men ikke mindst også fordi den stadig er i god stand og giver frihed i forhold til fremtidige ændringer og omdisponeringer af bygningen og dens facader.

Stedets bærende værdier knytter sig også til deler af centerets byrum og omgivende forstadslandskab. Det ellipseformede torv som centerbygningen indrammer, virker som en central, samlende bykerne, med en karakteristisk chausséstensbelægning lagt i et buemønster der går i dialog med bygningens overordnede sprog. Forstadens vigtigste og måske mest brugte mødeplads indrettes her også med et vandspejl og et lysarmatur, der sammen danner et ankerpunkt midt på torvet. Chausséstensbelægningen fortsætter et stykke op på vejen mod syd, som derudover er møbleret med et par bænke, og i gangpassagerne udsmykket med reliefstøbte vægge. Kigger man videre på forstaden i sin helhed er der en omsorgsfuld, arkitektonisk bearbejdning af forløbene gennem landskabet, med trapper, ramper og broer kantet af støbejernsværn. Samlet set har bearbejdningen af forstadens mest centrale opholdplads og dets tilkoblede forløb en høj miljømæssig såvel som arkitektonisk værdi, og bør ses som et udgangspunkt for videre udvikling af de byrum rundt centerbygningen som fungerer mindre godt.

Udover bygningens bærende arkitektoniske og miljømæssige værdier, bidrager den i kraft af sin kulturhistoriske arv til den lokale identitetsforståelse, og til den stolthed som så stærkt er tilstede i bydelen. Spor af en anarkistisk ungdomskultur, med gadekunst, punkmusik og kulturhuset Oasen har sat sit aftryk i forstaden, både på det fysiske sted og i den lokale identitetsforståelse. Denne kulturhistorie har i dag en tydelig arv i de selvorganiserede foreninger der tager kulturelt og socialt ansvar i bydelen, ikke mindst gennem det som i dag er blevet til Nya Rågsveds Folkets Hus. Disse initiativer, der er drevet af ildsjæle med en ambition om at gøre godt for sit lokalsamfund, har en høj værdi for bydelen og bør understøttes i den arkitektoniske og programatiske bearbejdning af centerbygningen og dets tilkoblede byrum.

Samtidigt som der kan konstateres at bygningen og dets tilkoblede byrum bærer på høje bevaringsværdier, er det dog også et sted som helt tilbage til sin opførelse lider af flere arkitektoniske svagheder, som har bidraget til at skabe oversete og utrygge miljøer rundt centeret. Trafikseparering er dannet kontraintuitive og utrygge koblinger gennem centerområdet, og en skarp funktionsopdeling mellem butikker og samlende, sociale funktioner er medført at de sidstnævnte ligger utilgængeligt på første sal, frakoblet fra bylivet udenfor. Dette medfører at torvet står folketomt udenfor butikkernes åbningstider. Derudover har separeringen mellem centerets sider tegnet en indadvendt bygning, der vender ryggen til mod nord og vest med en forbiset og folketom bagside. Manglen på opmærksomhed på centerbygningens udadvendte facade fortsatte med firsernes tilføjelser, som effektivt forvandlede bagsiden til en mørk gyde.

Senere tilføjelser på selve bygningen, i form af den aluminiumsbeklædte, langsgående karnap, den fritstående elevator, ventilationspåbygningen, samt nyere skilte, vinduer og døre virker uhensigtsmæssige og tilfældige i sin karakter. Disse danner meget støj og tilslører centerets oprindelige, samlede udtryk. Nyere udskiftninger i form af de trapezplader der er blevet lagt udenpå den oprindelige facadebeklædning, og de betonfliser der har erstattet deler af den oprindelige chausséstensbelægning opleves også tilfældig og ukoordineret med bygningens overordnede karakter og præmisser. Inde i bygningen har tekniske opgraderinger blandt andet resulteret i ventilationsrør der spænder ud under mange af lofterne, noget som tilslører de indvendige rum og medfører at de opleves lavloftede. Til sidst har mangeårig mangel på vedligehold resulteret i at centerbygningen nu er tæt på forfald, i hastende behov af istandsættelse.

ANBEFALINGER

Rågsveds Centrum er en bygning i hastende behov af istandsættelse, især med henblik på reparation af tagkonstruktionen og andre fugtskadede deler af bygningen, efterisolering og reparation eller udskiftning af rådne, utætte vinduer. Udbedring af bygningens tekniske svagheder er en nødvendighed, men ses samtidigt som et mulighedsrum for at udvikle bygningens arkitektoniske såvel som programatiske svagheder og uforløste potentialer, så at den på en bærekraftig måde kan føres videre ind i en ny tid.

Torvets chaussestensbelægning og bygningens bliktag er to umistelige strukturer, der bør repareres eller reetableres. Senere tilkomne strukturer, som karnappen, den udvendige elevator, facadebeklædningen, såvel som skilte og vinduer i blandede formater, materialer og tilstand bør subtraheres eller omtænkes, så de bedre klarer at indgå en samlet helhed med bygningen.

Med udgangspunkt i de sociale mødesteder som allerede er til stede på første sal, med fritidsgården Rågsveds Aktivitetshus og Nya Rågsveds Folkets Hus, anbefales det at bygningen omstruktureres så at deler af disse funktioner flytter ned i stueetagen. Hensigten med dette vil være at bedre synliggøre og tilgængeliggøre disse offentlige programmer fra bylivet udenfor, så at de i sin tur kan være med til at befolke byrummet, især i de tider hvor butikkerne holder lukket. Samtidigt er det også vigtigt at de små lokaler for butikker og service får lov til at blive i centeret, da de befolker stedet om dagen og servicerer en lokalbefolkning som i de næstkommende år højt sandsynligvis kommer til at øge.

I forlængelse af de programatiske omstruktureringer bør der arbejdes med at åbne bygningen op mod den omkransende gade, mod de passager som forbinder centeret med sin større kontekst, og mod Rågsvedsvägen. Der anbefales også, at det omgivende byrum ses over, med henblik på at tydeliggøre og løfte eksisterende forbindelser og opholdspladser. Herunder kunne der f.eks. arbejdes med belægning som et samlet greb, for at hjælpe orientering og bedre binde området sammen.

KILDER

Ahlborn, Kenneth & Arnell, Håkan. *Vardag i Vantör*. Stockholm: Höghus förlag, 2005.

Andersson, Magnus. *Stockholms Årsringar: en inblick i stadens framväxt*. Stockholm: Stockholmia, 1997.

Fahlsten, Anette. *Konst och Arkitektur i Vantör*. Vantörs stadsdelsförvaltning, 1998

Hagelqvist, Stina. "Förortens centrum - från trivsel till trygghet". I *Ytterstaden*, editeret af Ann Pålsson, 95-111. Stockholm: Samfundet S:t Erik og Apell Förlag, 2022.

Palm, Johanna. "Klassisk muralmålning målades över av misstag". *SVT kultur*, 13. august 2019. <https://www.svt.se/kultur/mural-ragsved-highway>

"Fokus Hagsätra Rågsved". Stockholms Stad, 2023. <https://vaxer.stockholm/omraden/hagsatraragsved/>

"Rågsveds Centrum är till salu". Fastighetsaktien, 2020. https://fastighetsaktien.com/index.php?option=com_k2&view=item&id=25410:r%C3%A5gsveds-centrum-%C3%A4r-till-salu

Söderström, Göran. *Stockholm utanför tullarna: nittiosju stadsdelar i ytterstaden*. Stockholm: Stockholmia, 2003

Tietjen, Anne. *Forstadens Byggningskultur 1945-1989: På sporet af velfærdsforstadens bevaringsværdier*. Realdania, 2010.

Larsson, Doris; Lidell, Gunborg; Ljung, Siri; Nylander, Barbro; Nyström Inger. *Rågsveds Historia*. Stockholm: Studieförbundet Vuxenskolan Farsta-Vantör, 1999

"Kulturmiljöanalys Hagsätra och Rågsved". Stockholms stad, Nyréns Arkitektkontor, 2017. <https://vaxer.stockholm/globalassets/omraden/-stadsutvecklingsomraden/fokus-hagsatraragsved/jamforelseforfarande-bjursatragatan/kulturmiljoanalys-fokus-hagsatraragsved.pdf>

"Generalplan för Stockholm". Stockholms stads stadsplanekontor, 1952. <https://stockholmskallan.stockholm.se/post/3355>.

Samtale med Eskil Swerkersson, samfundsplanlægger på Stadsdelsförvaltningen Enskede-Årsta-Vantör, Stockholm, 26. januar 2023

Fotografier og illustrationer er forfatternes, om ikke andet angives.

