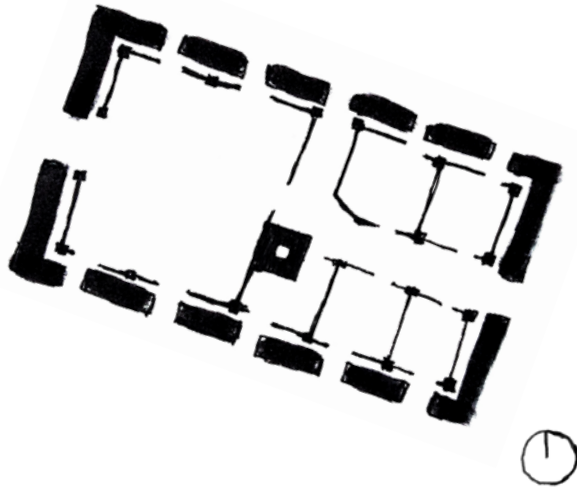


Det forede hus

Studier av ett hus, ett byggnadsskick och en ö





Afgangsprogram, forår 2023
Lovisa Mikaela Nordlöf
Studienummer 160382

Det Kongelige Akademi
Kulturarv, Transformation og Restaurering

Vejledere: Christoffer Harlang,
Lars Rolfsted Mortensen og Linda Thi

Innehåll

Avsikt	
Inledning	05
Projekt	08
Kontext	
Ölands historia	09
Ölands byggnadsskick	14
Site	
Persnäs Fattighus	21
Exteriör	27
Interiör	29
Formalia	
Metod	31
Vägledande inlämning	32
Källor	33



Utställning om Ölands stenindustri i Persnäs Fattighus. Eget foto.



En man stickar på en gård i Gräsgård, Öland, ca 1900. Foto från Digitalt Museum.

Foring

Lag eller beklædning af beskyttende, varmende eller udsmykkende materiale.



Kalkstensmur i Alvaret. Eget foto.

Inledning

På södra Sveriges östra kust kopplar en bro samman fastlandet med dess minsta landskap; Öland. Vindens och stenens ö kännetecknas av sin landskapliga och kulturella särart, som har dess särskilda geologiska struktur att tacka. Kalkstenen gör sig synlig över hela ön, antingen i landskapet som platå, klippa och flis, eller i människans arrangering av den. Med endast en stad och ett par jordbruk- och stenindustrisamhällen är Ölands natur och kultur ovanligt homogen. Spridda men ofta välbevarade står kalkstenslador och skiftesverkhus i det karga Öländska landskapet kallat Alvaret.

Redan på 1930-talet skrev den välkända Ölandsantikvarien Manne Hofrén om att det snart behövdes besökas ett friluftsmuseum för att se öns traditionella byggnadsskick. Trots att Ölänningarna varit och är sällsynt duktiga på att ta vara på det som finns är det tydligt att där det byggs nytt inte tas hänsyn till kontexten, och långsamt sinar arvet och kunskapen om traditionella tekniker och deras direkta anknytning till natur och kultur.

Intresset för naturen och kulturen är idag stort och sommarens turister har en nyckelroll för öns ekonomi. Det talas ofta om att Öland har två ansikten, då livet för invånarna på ön om sommaren och övriga säsonger upplevs så olika. Därför tar detta projekt utgångspunkt både i problematiken om försvinnande kunskap om det Öländska traditionella byggnadsskicket och i efterfrågan på flera aktiva näringar året runt.

Hur kan vi förmedla, skriva oss in i och lära av traditionella metoder för att bygga hållbara, robusta byggnader med användning av lokala material? Kan en transformation samtidigt bidra till en levande kultur på landsbygden och lösa sociala och ekonomiska problematiker i regionen?



Stenkusten på norra Öland. Eget foto.



Landskapet Öland i södra Sverige. Egen illustration.



Borgholm Kommun, norra Öland. Egen illustration.

Projekt

Projektet tar utgångspunkt i Persnäs Fattighus, idag ett hembygdsmuseum, belägen mitt i Persnäs Socken i Borgholm Kommun på norra Öland. Byggnaden är vald på bakgrund av sina särskilda arkitektoniska kvaliteter samt som representant för ett program som idag endast är funktionellt under sommaren.

Intentionen med projektet är att ge ett bud på hur ny bebyggelse kan skriva sig in i den existerande kontexten samt visa hur flera av öns näringar kan knytas samman för att utöka aktiviteten utöver sommarperioden.

Programmet ska fungera i samarbete mellan museet och öns större kvarvarande kalkstensbrott belägen i närliggande Sandvik, samt med konsthantverksskolan Capellagården i Mörbylånga kommun. Biprodukter från öns industrier kan ingå i ett konsthantverksprogram som under vintern kan husera i en ny tillbyggnad i anslutning till museet och som satellit till Capellagården i form av verkstadslokaler och eventuellt bostäder. Om sommaren föreslås tillbyggnaden fungera som utställningsrum, café och samlingslokal. Det föreslås utöver det etableras toaletter och bearbetning av mellanrummen på grunden. Arkitekturen i den nya tillbyggnaden ska baseras på analyser av Persnäs Fattighus arkitektur och studier av det Öländska byggnadsskicket, men anpassas för funktionalitet och komfort i ett kallare klimat.



Persnäs Fattighus sett från öst. Eget foto.

Ölands historia

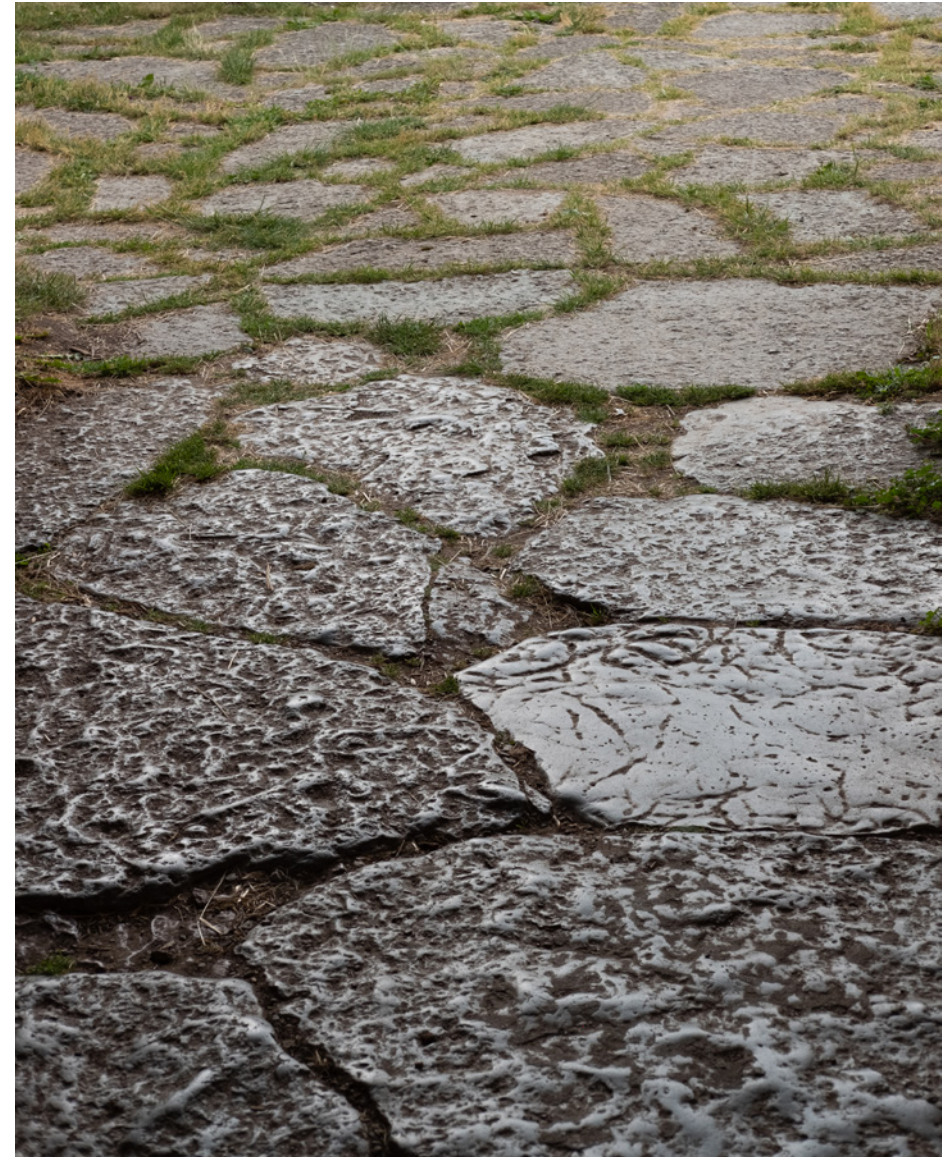
Sverige är uppdelat i 25 individuella provinser kallade landskap, varav Öland är det minsta. Den är Sveriges näst största ö och med sin 35 km längd och 6-15 km bredd är den hem för 26.000 invånare, varav 3.000 bor i öns enda stad, Borgholm. Ön är delad i två kommuner; Mörbylånga kommun i syd och Borgholm kommun i norr.

Carl von Linné skrev år 1741 att "... detta land var helt annorlunda än Sveriges andra provinser". Förutsättningarna för det är öns kulturella och landskapliga särart. På stora delar av ön syns kalkberget, kallat Flisan, särskilt inom de områden som kallas Alvar, där den ligger som ett milsvida parkettgolv. Till väster bildar kalkberget Klintar, klippor, och överallt ligger lösa småflisor, But. Människan har satt sin prägel; kalkstensmurar, markerade gårdstomter och ägilotter, broar över vatten och diken, bondgårdarnas stenlängor, milstolpar, kyrkor och gravstenar. Så har det länge varit, vittnar de många fornminnerna och förhistoriska minnesmärkena om, i form av husgrunder, borgar, runstenar och gravar.

Norra Öland är särskilt präglad av kalkstensbrott. Persnäs Socken, beliggen mitt i Borgholm kommun, utmärker sig med en extra hög koncentration av kalkstensbrott och av den så kallade Stenkusten till väst, som har fått sitt namn av de många kalkstensbrott och den skrotsten som lämnats för att ligga längs med kusten; den sten som är för porös och sprickig för att arbetas med av industrins maskiner.

Öland har en gång i tiden varit frodigt med både löv- och barrskog, men historiska händelser har påverkat landskapet dramatiskt i form av avskogning. Öns geografiska placering och naturresurser ledde till utsatthet för krig, plundringar, bränder och korståg. Ovanpå det har Kronan och regeringen av personligt nöje eller ekonomiska skäl dessutom i olika tider utsatt Ölänningarna för jaktförbud, exportförbud och förbud att fälla träd. Ölänningarna har i flera hundra år varit underkastade ett system påminnande om det medeltida feodalväsendet, vilket transformerade ön från ett tidigare blomstrande tillstånd av välmående, till en ö karakteriserad av isolering och nedgång.

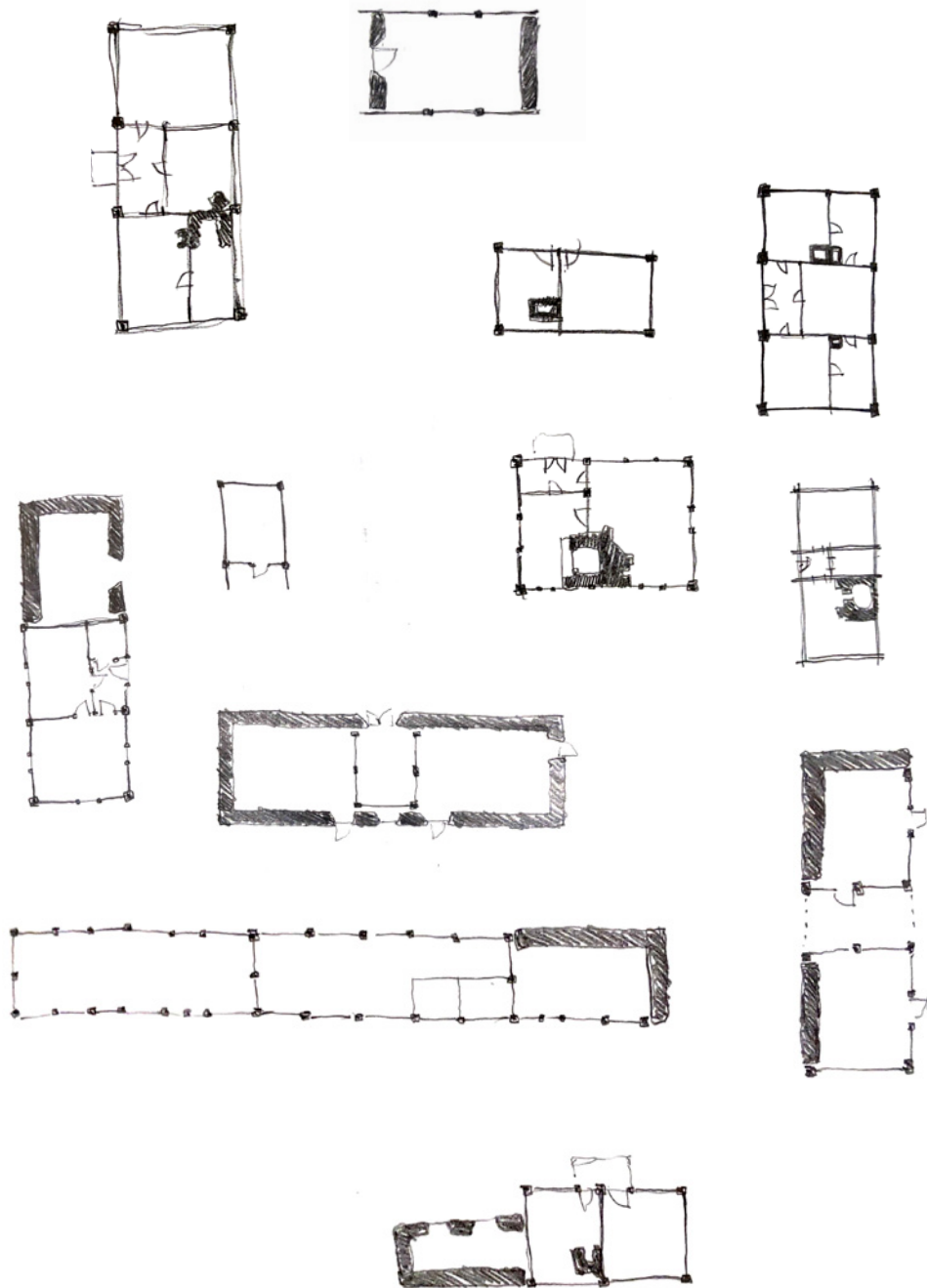
Idag dominerar jordbruk och stenindustri året runt, medan turismen blomstrar om sommaren då befolkningen dubblas flera gånger om. Besöksnäringen har en nyckelroll i kommunens ekonomiska hållbarhet. Kommunen vill bevara och utveckla kulturmiljön genom att öka delaktigheten, lyfta fram kulturmiljö som en gemensam resurs och tillvarata kulturmiljön i samhällsutvecklingen. Kommunen vill därför arbeta för att främja utvecklingen av verksamheter som breddar på ett socialt och miljömässigt hållbart sätt, gärna med ett åretruntpfokus som kan bidra till att hålla igång kommunala och lokala tjänster.



Kalkstensbeläggning. Eget foto.



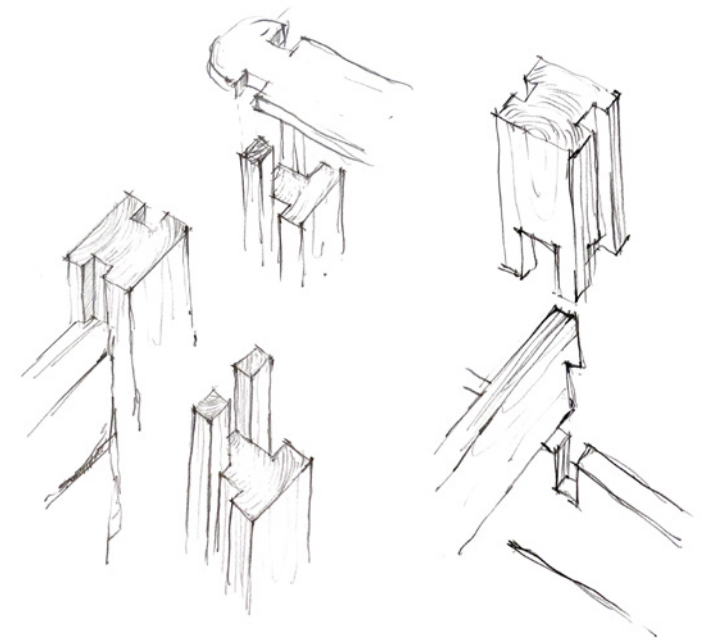
Sjöbodar i Bruddesta. Eget foto.



Studier av planer av ladugårdar, mangårshus och fiskestugor, i kalksten och skiftesverk. Egen illustration.

Ölands byggnadsskick

För att identifiera Ölands traditionella byggnadsskick kategoriseras det i projektet i tre underkategorier: Typologi, Material och Byggnadsdel. Det fokuseras på den preindustriella vardagens byggnader på norra Öland som byggdes av Ölänningarna för bostad och jord- och stenbruksindustrin, i kalksten och tekniken skiftesverk (dansk: bulhuse) där bräddor staplas över varandra mellan två stolpar. Nedan följer en överblick över kategorierna som ligger till grund för projektet.



Skisser av skiftesverktekniken och träsamlingar i stolpens topp och botten. Egen illustration.

Typologi

Gården

Den öländska gården är karaktäriserad av ett centralt mangårdshus flankerat av ladugårdshuset. Boendedelen och ladugårdsdelen var ofta separerade av ett staket, och mellan byggnaderna som inte var byggda på rad var det oftast bara ett par meter, ofta med en port i trä i mellanrummet.

Mangårdshuset

Bostadshuset i en traditionell Öländsk gård. De byggdes i trä, i mittlandet med tekniken skiftesverk, vissa platser knuthus. Planerna var enkla och symmetriska, med en skorsten i kalksten. Interiören kunde beklädas och och dekoreras.

Ladugårdshuset

Byggdes i kalksten eller trä beroende av vad som fanns tillgängligt. Kalkstenshusen kallmuras eller muras med skurlera som murbruk, oputsade eller putsade. Trähusen utförs i tekniken skiftesverk. Ofta kombinerades kalksten och trä.

Sjöboden

De små husen i fiskelägren byggs som regel av kalksten, kallmurat eller med murbruk, eller av trä i skiftesverk eller stående plank. Planen är ett enkelt rum för redskap, ibland en sängplats där det kunde övernattas enstaka nätter.

Kyrkan och institutioner

Kyrkorna som finns bevarade är av kalksten, och nästan uteslutande vitputsade. Institutioner som skolor och andra typer av samlingslokaler kunde byggas av kalksten eller trä efter resursers tillgänglighet.



Interiör av ett mangårdshus täckt av tapet och dekorerad med Öländska motiv. Eget foto.



En port mellan två bostadshus. Mangårdshus på Ölands friluftsmuseum. Eget foto.



Skiftesverk. Ekonomibyggnad på Ölands friluftsmuseum. Eget foto.

Material

Kalksten

Kalksten har brutits sen tidig medeltid på Öland. På norra Öland har den främst använts som byggnadssten. Den är till färgen grå, gulockra och mer röd ju mer norrut du kommer. Som mycket fossilrik kallas den ortocerkalksten. Den staplas eller i vissa murar ställs på högkant. Traditionellt kallmuras eller muras den med biprodukten skurlera, och kunde både putsas eller lämnas oputsad. Lav trivs att växa på kalkstenen, vilket kan vara beskyddande då stenen vittrar.

Trä

Skiftesverk utfördes ofta i ek, men olika trädtyper har varit utbredda över ön. På stora delar av ön har trä varit en begränsad resurs, och det importerades om nödvändigt från fastlandet. Det är i träet man kan se ornamentik i det Öländska byggnadsskicket, i snickarglädjen på exempelvis gavlar och ovan dörrar. Spåntak kunde var vanligt där trä var en större resurs. Skiftesverk fungerar bra att bygga på längs, vilket är grunden till den Öländska Radbyn, där hus står täta gavel i gavel, med långsidan mot vägen, endast brutet av porthusen som leder in på gårdarna.

Halm, sjögräs, näver och textiler

Som takbeklädnad användes ofta halm på gårdarna eller sjögräs på fiskestugorna, med ett lager näver under. Det användes vad som fanns tillgängligt. Ofta isolerades skiftesverk genom att täta med sågspån, mossa, textilier, halm eller sjögräs mellan brädorna där det inte var tätt, och interiörer kunde beklädas med tyg invändigt, i vissa fall dekorerade med motiv från ön.



Skiftesverkbygge i Runsten, 1957. Foto från Digitalt Museum.

Byggnadsdel

Tak och takfot

Det typiska stråtakets har droppnäsor i kalksten och breda vindbrädor. Ornamentik på gavel och takrygg i så kallade takkråkor och knäppskallar är vanligt förekommande.

Mur och öppning

Skiftesverket karaktäriseras av en särskild träsamling som skiljer sig från landets resterande teknik. Kalkstensmuren är särskilt karaktäristiskt för byggnadsskicket, och fulländas i sin teknik i öns kyrkor. Träporten mellan husen i den Öländska gården samt porthuset från gatan i den Öländska radbyn är typiskt för byggnadsskicket. Mangårdshusets dörrar är ofta rikligt dekorerade och färgstarka.

Sockel och beläggning

De större kalkstenarna används som fundament, och den ligger oftast bara någon decimeter under jord, direkt på kalkstensplatån. Oftast lämnas den oputsad. Den typiska beläggningen i gårdrummen är kalksten.



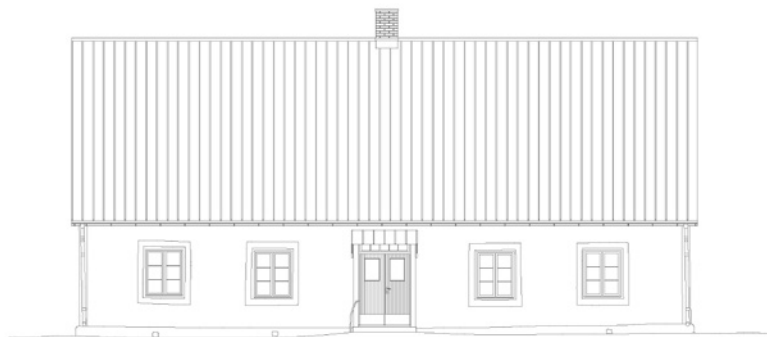
Kalkstensbygge, 1957. Foto från Digitalt Museum.



Takfot med droppsten på en fiskestuga i Bruddesta fiskeläger. Eget foto.



Skurkvarnarfält (icke existerande idag) väster om Persnäs Fattighus, till höger i bild, ca 1925. Skurkvarnen är en Öländsk uppfinning där sten kunde slipas med vindkraft. Foto från Persnäs Hembygdsförening.



Opstalt Nord
1:200



Plan 1. sal
1:200

Persnäs Fattighus program och användning av rum genom tiderna:

1884 - 1886
Fattighuset byggs

1886 - 1895
Fattighus och sockenstuga

1-4. Bostäder
5. Kök
6. Sockenstuga

1895 - 1933
Fattighus, sockenstuga och skola

1-4. Bostäder
5. Kök
6. Sockenstuga, skola och samlingslokal

1933 - 1968
Äldreboende, sockenstuga och skola

1-4. Bostäder (äldreboende)
5. Kök
6. Sockenstuga, skola och samlingslokal

1968 - idag
Hembygdsmuseum

Utställningar:
1. Fattighuset
2. Fattighuset
3. Sten- och fiskeindustrin
4. Handelsboden
5. Fattighusets kök
6. Skolan

Persnäs fattighus

Enligt svensk lag skulle sedan slutet av 1700-talet alla socknar ta hand om sina fattiga, och varje socken skulle därför ha ett fattighus där de kunde bo. Innan fattighuset byggdes fick de hemlösa bo hos bönder som var villiga att ta emot dem. Mellan 1884 och 1886 byggde Persnäs socken ett fattighus mitt i socknen, som också skulle fungera som sockenstuga, ett rum där socknens högst beslutande kunde mötas för stämma. Alltså var byggnaden tak över huvudet för de som hade det allra svårast, och de som hade det allra bäst i samhället. Sen 1968 är byggnaden hembygdsmuseum med utställningar om husets och öns historia.

Byggnaden framstår vid första anblick mycket enkel och inte särskilt uppseendeväckande. Det arkitektoniskt särskilda med Persnäs Fattighus är dock att det kombinerar två av Ölands traditionella byggnadsskick; kalkstensväggen och skiftesverket (dansk: bulhuse). Medan ytterväggarna är staplade kalkstenar murade med skurlera, en biprodukt från traditionell stenslipning, är huset fodrat (dansk: foret) med ett inre lager väggar och innerväggar av ek i tekniken skiftesverk. Det kan sägas att det är ett hus i huset. Ofta blandades sten och trä beroende av tillgänglighet, men sällan på detta vis, som troligen gjorts för inneklimatets och ruminddelningens skull.

Sen 1986 är Persnäs Fattighus förklarad Byggnadsminne motiverat av dess historia om äldre tiders socialomsorg. Huset är inte isolerat och museet är endast öppet begränsade helger om sommarens varmaste månader, drivet av den lokala hembygdsföreningen. Det är överbelamrat av äldre klenoder som samlats in från socknens invånare. Trots sitt säsongsbunda program idag tyder de många program som huset kunnat möta kraven på utan stora ändringar på en eftersträvnsvärd robusthet.



En skolklass framför Persnäs Fattighus, 1920. Foto från Persnäs Hembygdsförening.



Site för projektet. Luftfoto från Lantmäteriet.

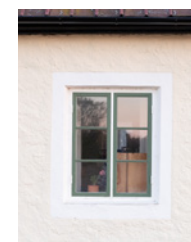
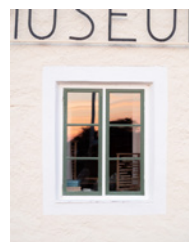
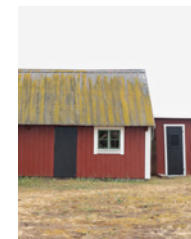
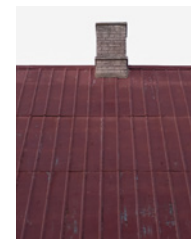
Exteriör

Byggnadens konstruktion är idag vid första anblick inte avläslig. Fasaden är spritputsad ljusgul och det ursprungliga spåntaket har täckts av ett rött blecktak. En murad skorsten i kalksten står centrerad på takryggen. Fasaden är symmetrisk och stram i sin proportionering. Samtliga fönster är spröjsade och målade gröna och vita. Entrédörren är centrerad och utbytt på en okänd tidpunkt, och ett uthäng är uppsatt ovan. Byggnaden framstår i övrigt välbevarad. En skylt på vardera gavel säger att byggnaden idag är ett museum.

På grunden står också ett falurödmålat redskapsskjul (bild högst upp till höger) som tidigare varit vedförråd, men som idag utställer föremål kopplade till jordbruk. Ett utedass står i anslutning till skjulet och en rödmålad barrack har nyligen flyttats till grunden för att fungera som café. Museet är omringat av en låg kalkstensmur och ingång sker genom en smedesjärngrind antingen från vägen eller från vad som idag är parkering till väst om byggnaden. En kalkstensbeläggning är lagd upp till entrédörren, med en större kalksten lagd som avsats, men grunden är i övrigt karaktäriserat av Alvarets karga, torra beplantning och de omkringliggande äldre kalkstensbrotten som lämnats oförändrade sen brytningen slutade på 1960-talet.



Opstalt Öst
1:200



Exteriör och grund. Eget foto.

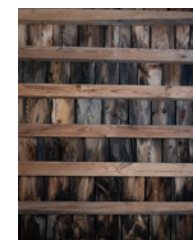
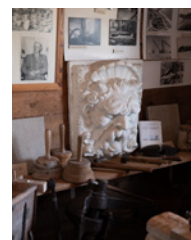
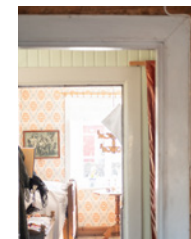
Interiör

Skiftesverket gör sig synlig i flera rum, och är tätad med textilier och halm mellan brädorna, för att hålla på värmen och möjligtvis som en form av ljudisolering. Tapet eller brädor täcker skiftesverket i mittgången och i flera av rummen. Rummen är överbelamrade av objekt och varenda yta är täckt. Fönsteröppningarna i rummen har olika karaktär, vissa med en smyg av trä och vissa av puts.

En trappa leder upp till övervåningen, som idag används som förråd. Där är den markanta, putsade skorstenen synlig, och dens rökgångar som sträcker sig genom loftet ner i rummen som varit bostäder. På övervåningen kan det ursprungliga spåntaket ses (bild nederst i mitten), samt karaktären på kalkstenen i väggen och skurleran som använts som murbruk (bild nederst till höger).



Snit BB
1:200



Interiör och material. Eget foto.

Metod

Projektet föregår i tre faser; Blik, Kast och Projekt.

Blik

Allt grundlagsmaterial såsom ritningar, situationsplan och besiktning rörande Persnäs Fattighus och dess omgivelser framställs och transformationshållning utarbetas. Platsens och byggnadens fenomenologiska kvaliteter registreras genom arbete med fotografi, text, skiss och modellering. Det Öländska byggnadsskicket studeras och identifieras genom fotografi, ritning och text. Analyse- og værdisætning som omfattar historiska, arkitektoniska och tekniska undersökningar utarbetas.

Kast

Den andra fasen tar utgångspunkt i Blik-fasens resultat och det föreslås en första skiss av projektet. Det undersöks hur en tillbyggnad kan fungera i relation till Persnäs Fattighus genom studier av volym, organisering och arkitektoniskt uttryck. Detta görs i modellering, skiss, fotografi och text.

Projekt

I den tredje och sista fasen produceras ritningsmaterial som sammanfattar undersökningarna från de tidigare faserna och projektet preciseras till ett specificerat förslag.

Grundlagsmaterial

Det finns inga tidigare existerande ritningar av Persnäs Fattighus. Byggnaden opmåles på plats. Materialet suppleres med ritningar av liknande konstruktioner, samtals med antikvarie på Kalmar läns museum och hembygdsföreningen samt litteratur på ämnet.

FN:s Världsmål

Projektet arbetar med det 11:e av FN:s världsmål, med fokus på att göra byar och lokalsamhällen mera inkluderande, säkra och hållbara i två delmål:

11.4. Stärka insatserna för att skydda och trygga världens kultur- och naturarv.
Projektet ska fokusera på en nära relation till kultur och natur och komma med ett förslag om hur det kan te sig i vår tid.

11.a. Främja positiva ekonomiska, sociala och miljömässiga kopplingar mellan stadsområden, stadsnära områden och landsbygdsområden genom att stärka den nationella och regionala utvecklingsplaneringen.

Projektet ska stödja näringslivet i regionen och vara med till att knyta lokalområdet samman hela året runt.

Vägledande inlämning

Registrering

Opmåling
Fenomenologisk registrering
Album, notat och rids
Analyse- og værdisætning

Ritningar

1:500 Plan, snit och opstalt
1:50 Plan, snit och opstalt
1:5 Plan, snit och opstalt

Visualiseringar

Modell

Sitemodell

Katalog

Process
Referenser
Skisser



Vägen från väst till Persnäs Fattighus. Eget foto.

Källor

Litteratur

Clemmensen, M., Bulhuse: Studier over gammel dansk Træbygningskunst, Levin og Munksgaard, 1937

Henriksson, G., Skiftesverk i Sverige - ett tusenårigt byggnadssätt, Byggeforskningsrådet, Stockholm, 1996

Hofrén, M., Öländska Byggestudier, Kalmar Läns Museum, Kalmar, 1933

Britt-Marie och Harald i Persnäs Hembygdsmuseum, intervju, juli 2022, Persnäs Fattighus, Borgholm

Mikaelsson J., intervju, juli 2022, Sandviks kalkstensbrott, Borgholm

Lundgren K., Persnäs Socken i Stenriket, Persnäs Hembygdsförening, Löttorp, 199

Werne, F., Böndernas Bygge - Traditionellt byggnadsskick på landsbygden i Sverige, Förlag Arkitektur & Kultur, Laholm, 2017

Riksantikvarieämbetet och Statens historiska museer, Natursten i byggnader - Stenen i tiden, Riksantikvarieämbetet, 1996

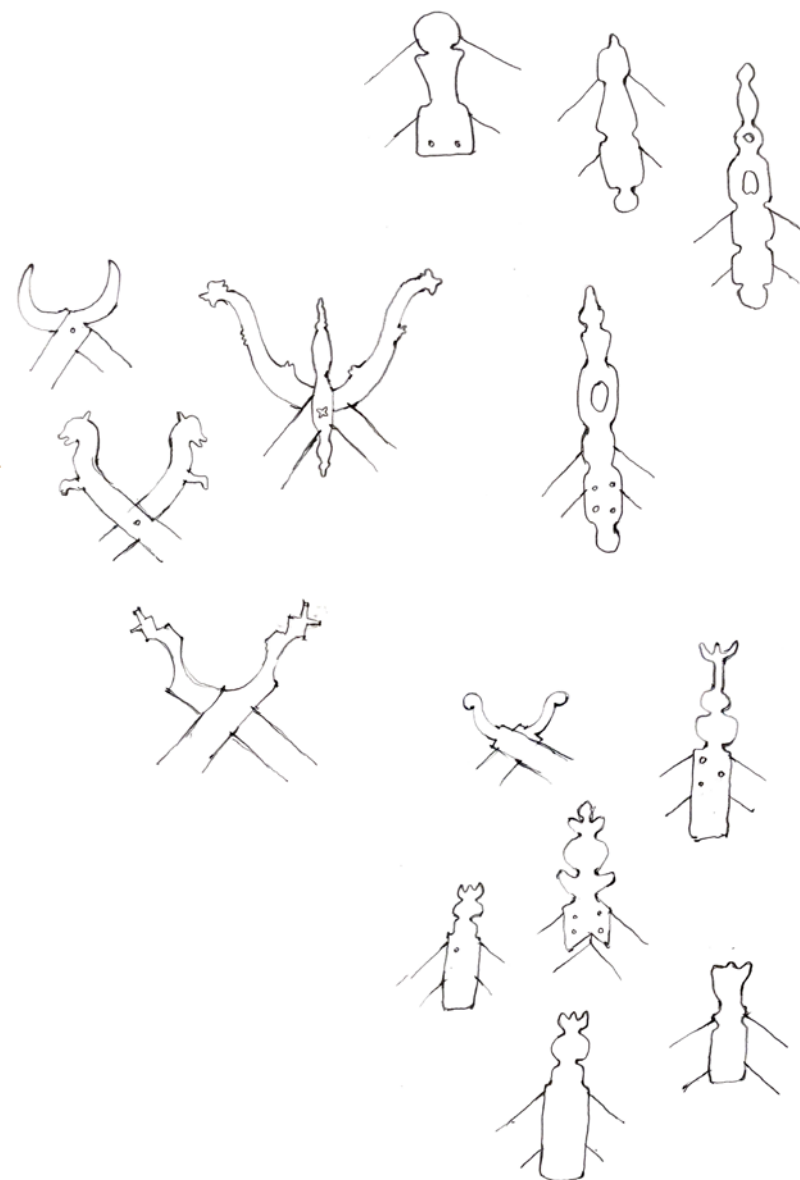
Internetkällor

Lantmäteriet
<https://www.lantmateriet.se/sv/>
(Hämtat 10:e februari 2023)

Digitalt Museum
<https://digitaltmuseum.se/>
(Hämtat 10:e februari 2023)

Tack till

Kalmar Läns Riksarkiv
Persnäs Hembygdsförening



Studier av takkråkor och gavelprydnader. Egen illustration.



Stenhugning av ett kvarnhjul, ca 1920. Foto från Digitalt Museum.

